

Verksamhetsplan med budget

Sörmlands museum

2020



REGION
SÖRMLAND

Innehållsförteckning

Inledning	3
Uppdrag	3
Organisation	4
Förändringar under planperioden	5
Perspektiv	6
Medborgarperspektivet.....	6
Region Sörmland har en god, jämlik folkhälsa i syfte att bli Sveriges friskaste län	6
Region Sörmland är en livskraftig och levande region.....	10
Verksamhetsperspektivet.....	13
Region Sörmland har kulturverksamhet som bidrar till individens utveckling och ett hållbart demokratiskt samhälle	13
Region Sörmland präglas av jämlikhet och jämställdhet, icke-diskriminering, normmedvetenhet och inkludering	17
Region Sörmland har en hållbar produktion och konsumtion	19
Region Sörmland tar tillvara digitaliseringens möjligheter	20
Kultur & Utbildnings verksamheter har en effektiv och väl planerad verksamhet.....	20
Resursperspektivet.....	21
Region Sörmland är en attraktiv arbetsgivare.....	21
Region Sörmland har en ändamålsenlig och säker IT	22
Region Sörmland har en stark ekonomi i balans	22

Bilagor

Bilaga 1: Resultaträkning 2020 SLM

Bilaga 2: Investeringsbudget 2020 SLM

Inledning

Uppdrag

Inledning

Sörmlands museum är ett regionalt museum – ett länsmuseum - med hela Sörmland som verksamhetsfält, och arbetar med historia, slöjd och konst. Verksamheten rymmer allt från utställningar inne, ute och på webben, pedagogiska program och kurser, work-shops och rådgivning till insamling, dokumentation och öppna samlingar.

Sörmlands museum har Region Sörmland som huvudman och ingår, som en av sex självständiga och samarbetande enheter, i verksamhetsområdet Kultur & Utbildning Sörmland inom regionen och styrs politiskt genom Nämnden för Kultur, utbildning och friluftsverksamhet, Region Sörmland. Sörmlands museums fasta lokaler för utställningar, Berättande magasin, pedagogiska verkstäder, restaurang, kontor och produktionslokaler finns i Nyköping.

Verksamheten finansieras genom anslag från huvudmannen, uppdrags- och projektmedel samt bidrag från staten via Kultursamverkansmodellen. När det gäller de enligt denna modell definierade kulturområdena är Sörmlands museum verksamt inom kulturområdena Regional museiverksamhet (inklusive regional konstverksamhet), Hemslöjdsfrämjande verksamhet (med konsulenter) samt Bild och form (med konsulent) men har också ett stort engagemang inom arkivområdet. De olika områdena är väl integrerade med varandra och utgör en sammansvetsad helhet.

Sörmlands museums vision

Att vidga vyer och väcka engagemang. Museets verksamhet ska bidra till att människor påverkar samhället och sin livssituation.

Kännetecken

Museet sätter alltid människan i centrum.

Museet finns mitt i samhället.

Historien kan visa på hur olika livsvillkor, verkligheter och samhällsprocesser formar oss idag och på hur vi alla är del i att skapa det som imorgon blir historia. Historia kan ge bakgrund, förståelse och nya infallsvinklar. Även konsten och slöjden kan väcka nya världar och idéer och ge oanade perspektiv. Historien, konsten och slöjden kan bidra till möten, empati och förståelse människor emellan. Dagens självklarheter och invanda föreställningar, normer och beteenden kan undersökas och ifrågasättas. Historien, slöjden och konsten kan också vara en källa till inspiration och något att ta avstamp ifrån i färden mot framtiden.

Museet ska ge perspektiv på samtid och framtid, på gårdagens, dagens och morgondagens samhälle och på många olika människors liv, förr, idag och i morgon. Med sina olika verksamhetsområden kan Sörmlands museum vidga vyer och väcka engagemang och inspirera till eftertanke, handling och kreativitet.

Historia, kulturarv, konst och slöjd finns i alla samhällen och används för olika syften. Att aktivt och medvetet förhålla sig till de olika användningarna som finns i dagens samhälle är nödvändigt för museet. Det kan t ex vara att motarbeta stereotypa och förenklade historiebilder eller exkluderande sätt att utnyttja historia, kulturarv, slöjd eller konst.

De berättelser, kunskaper och den information som museet förmedlar förväntas vara korrekta och väl underbyggda. Detta innebär i sin tur att museet ständigt utvecklar kompetensen inom museets olika ämnesområden och arbetsfält, håller god kontakt med kunskapsutveckling och forskning inom fälten och bidrar till utvecklingen av ny kunskap.

Sörmlands museum sätter alltid människan i fokus, såväl alla som finns här och nu, både i Sörmland och på andra håll, som de som funnits tidigare. Sörmlands museum bjuder in till delaktighet, rymmer många perspektiv och röster, nutida och historiska och bidrar till mångfald.

Museet bevarar för att berätta, för att vi alla i samhället ska kunna ta del av historien på levande, människonära och mångsidiga sätt. Därför finns museets samlingar, och därför arbetar museet med kulturmiljöer och landskap. I centrum för museets berättande finns alltid människan, människors historia och skapande. Museet skapar också förutsättningar för att framtidens människor ska kunna få perspektiv genom historien och uppleva rika, levande och mångfacetterade kulturarv, materiella såväl som immateriella.

Sörmlands museum ska finnas på olika platser och i olika sammanhang, på många olika arenor, runt om i hela Sörmland och på webben.

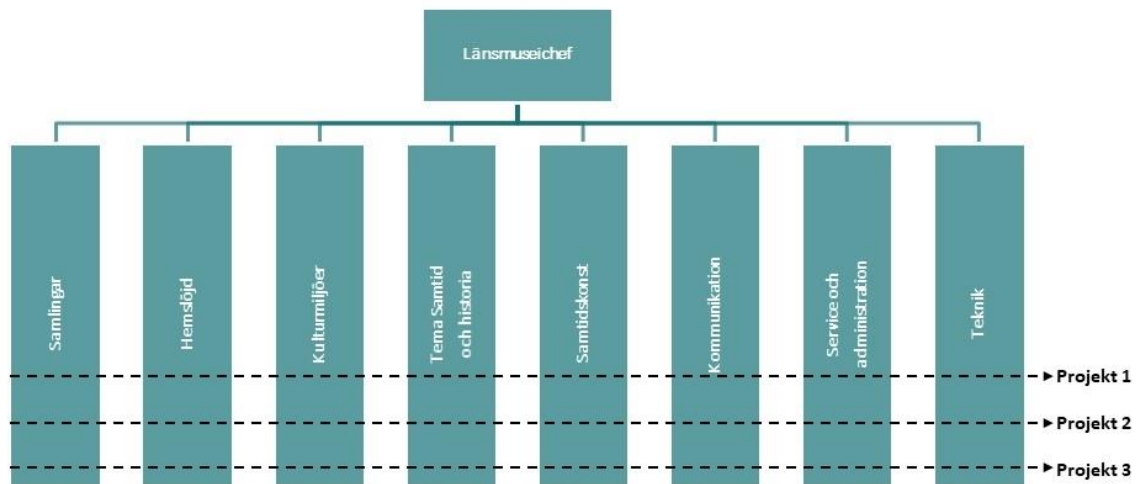
Organisation

Sörmlands museums organisation består av:

- museiledning med museichef (länsmuseumchefen).
- åtta enheter med enhetschefer

Varje enhet har ansvar för ett visst arbetsområde med mål, budget, personal och projekt. Verksamheten är i huvudsak projektbaserad. Projekten involverar oftast medarbetare från flera olika enheter.

Ledningsgruppen utgörs av länsmuseumchefen och enhetscheferna. Gruppen är inte formellt beslutande utan enbart rådgivande till museichef och till enhetschefer. Inom enheterna Hemslöjd och Konst finns också en hemslöjdskonsulent och en konstkonsulent som båda har särskilda näringspolitiska uppdrag att stödja slöjden och konsten som näring, främja yrkesverksamhet inom områdena och stödja de professionella utövarna.



Förändringar under planperioden

En översyn av museets organisation inleds i början av året för att utveckla arbetsprocesserna i verksamheten och som en konsekvens av att ett par medarbetare och enhetschefer gått vidare till tjänster utanför museet.

Perspektiv

Medborgarperspektivet

Politikens mål:

Region Sörmland har en god, jämlik folkhälsa i syfte att bli Sveriges friskaste län

Sörmland ska vara Sveriges friskaste län år 2025 sett till den självupplevda hälsan. Utgångspunkten är att regionen ska medverka till att skapa förutsättningar för en god och jämlik hälsa.

Verksamhetens mål:

Kulturverksamheten bidrar till ett hållbart samhälle och till individens utveckling genom att vara en dynamisk utmanande och obunden kraft med yttrandefriheten som grund

Verksamhetens planeringskommentar

Sörmlands museum arbetar för demokratisk utveckling, och ger människor möjligheter till upplevelser, skapande, lärande och delaktighet i kultur- och samhällsliv, samt att öka demokratisk medvetenhet och kritiskt tänkande. Detta sker genom att lyfta angelägna frågor, ge perspektiv på nutid och historia samt ge inspiration till reflektion, engagemang och handling. Detta leder till ökad livskvalitet, förbättrad folkhälsa, ökad jämlikhet och ett mer hållbart samhälle.

Handlingsplan

Projekt Vara barn

Beskrivning

Barn och unga har länge varit en prioriterad målgrupp för museets verksamhet. 1 januari 2020 blir Barnkonventionen svensk lag och vi utvecklar arbetet med att erbjuda länets skolelever visningar och program i museihuset och på olika platser i länet. I museihuset vidareutvecklar vi en permanent plats för barn och familjer att mötas på. Där kan besökaren möta barn från olika tider och ta del av olika berättelser om skiftande verkligheter nu och då. Under året produceras en mindre utställning kring sagor med användandet av modellteatrar i den s k Gripesamlingen. Utställningen vänder sig till barn och barnfamiljer.

Projekt Mathantverk

Beskrivning

En viktig satsning inom åtagandet är projektet Mat, hållbar utveckling och lärande (kallat Mathantverk) som är ett samarbete med Sörmlands naturbruk i projektform med fokus på mathantverk, folkhälsa, hållbar utveckling och inte minst på en levande landsbygd och regional utveckling. En del i projektet är att under 2020 producera en utställning på temat. Vidare att utveckla programverksamhet för barn och vuxna och knyta an kurser till projektet.

Projekt Demokrati

Beskrivning

Med sex utställningar och med programverksamhet kommer temat Demokrati att lyftas under året. Riksdagens "Fira demokratin" visas på Sörmlands museum. Utställningen berättar historien bakom beslutet om allmän och lika rösträtt. En berättelse där gräsrötter och politiker varit viktiga aktörer som format vår demokrati. På fyra platser i länet kommer utomhusutställningen "Bilder som berättar" att på olika sätt belysa demokrati. Även i den pågående utställningen "Vara barn" kommer demokratiperspektivet att lyftas, bl a som en konsekvens av att Barnkonventionen har blivit svensk lag. I utställningen "Träda"

Handlingsplan

visas Asa Elzéns konstverk som lyfter fram, fördjupar och nyanserar bilden av och arvet efter Fogelstadgruppen, som tidigt 1900-tal blev en central knutpunkt i framväxten av den svenska kvinnorrörelsen.

Projekt Flykt och migration

Beskrivning

I utställningen "Tack för din ansökan!" berättar människor som har lämnat sina hem sina livshistorier. En del har migrerat för ett år sedan och andra för över 100 år sedan. Till Sverige, eller ifrån. Utställningen tar upp frågor om flykt och migration, om att leva i paus, i väntan på uppehållstillstånd, pass, svar från myndigheter, med mera. Utställningen berättar också om hur flyktingar har tagits emot och tas emot i Sverige. Utställningen kommer att visas på minst två olika platser i länet under 2020.

Under 2019 invigdes utställningen "Thoughts on a Vague Road" där curatören Abir Boukhari bjudit in syriska konstnärer i exil fokuserar på hur konsten kan hjälpa till att berätta om hur det är att fly, hur det är att komma till ett nytt land, hur konsten kan hjälpa till att bearbeta trauman. Utställningen avslutas 2020 med en temadag som sker i samarbete med utställningen Tack för din ansökan. Under dagen möter vi inte bara syrisk samtidskonst utan även musik, mat och poesi från Syrien. Det ramas in med ett fördjupat samtal kring Syrisk samtidskonst.

Projekt En perfekt människa

Beskrivning

Utställningen "En perfekt människa" produceras som vandringsutställning i länet.

Utställningen "Hur mår du?" med programverksamhet handlar om psykisk ohälsa och inkluderar nysamlat material om hur det är att leva med psykisk ohälsa idag och hur den har behandlats och tolkats under olika tider. I projektet ingår även programverksamhet och pedagogik liksom samarbeten med forskare och aktörer inom andra branscher och intresseorganisationer. Utställningen innehåller åtta berättelser från idag och ger historiska perspektiv.

Projekt tema Kärlek

Beskrivning

Under 2020 inleds förarbete för en utställning på tema Kärlek som öppnar 2021. Utställningens huvudfokus ska ligga på olika föreställningar om kärlek här och nu, och ska belysa kärleken i tid och rum och påpeka att våra föreställningar om kärleken är kulturella konstruktioner. Projektet kommer att ge många olika människors perspektiv och syn på kärlek. Ämnet är allmänmänskligt och möjliggör för många att vara delaktiga. Projektet rymmer såväl insamling och dokumentation som utställning, programverksamhet och pedagogik.

Projekt Samtidskonst: relationen människa, jord, tid

Beskrivning

Under 2020 fortsätter den serie med samtidskonstutställningar om människans relation till jorden i en snabbt föränderlig tid, som inleddes 2019 genom den internationella grupputställningen Djup Tid. Serien fortsätter genom utställningen Go, gone där tre svenska konstnärer - Moa Israelsson, Natalia Rebelo och Signe Johannessen - undersöker sorg, sörjande och omförhandlingar av relationer varelser emellan, som möjliga vägar framåt i en krisande framtid. Historiska objekt ur Sörmlands museums samlingar berättar om hur människor utövat sin sorg genom tiderna, men de vittnar också om vår relation till en bångstyrig natur; hur människan genom historien har vänt sig mot olika former av besvärjelser och övernaturlighet som enda tillgängliga svar mot förödande väder och ekologisk olycka.

I den tredje utställning med arbetstiteln "Träda", knyts tematiken till den lokala historien och jorden i

Handlingsplan

Sörmland, och presenterar konstnären Asa Elzéns samlade arbete om arvet efter Fogelstadgruppen. Projektet lyfter fram, fördjupar och nyanserar bilden av Fogelstadgruppen, och undersöker vad kollektivets tankar och gärningar har för bäring idag. Förutom kvinnofrågan, var gruppen på Fogelstad i Sörmland långt före sin tid och diskuterade andra frågor med bäring på demokrati och lika rättigheter: arbetsrätt, HBTQ-frågor, jordbruk, ekologi och hållbart tänkande. Många av de tankar som presenteras är aktuella idag, och utställningen inbjuder till fortsatt diskussion och reflektion utifrån dagens perspektiv. I projektet som är genreöverskridande mellan historia, samtidskonst och hantverk samarbetar flera enheter på museet. Förutom de två utställningarna kommer ett antal publika programpunkter att arrangeras på samma tema.

Sörmlandssalongen

Beskrivning

Sörmlandssalongen är en återkommande konstsalong som arrangeras av de olika konstföreningarna i Sörmland som ett stafettuppdrag. 2020 arrangeras den för 56:e gången och värd är Nyköpings konstförening. I samarbete med Sörmlands museum presenteras salongen i museets lokaler. Salongens syfte är både att lyfta regionens konstnärer samt vara en möjlighet för både dem och konstföreningarna att synliggöra sin verksamhet. Och för konstnärerna att i förlängningen kunna få en utkomst på sitt arbete. Det är också ett mycket bra tillfälle att göra en exposé över konstscenen i regionen och få en inblick i olika konstnärskap. Konstnärerna får lämna in ett begränsat antal konstverk för bedömning. Juryn gör ett urval från de inlämnade konstverken. Det finns bra möjligheter till en stor mångfald vad gäller uttryck som t ex kön och etnicitet.

Projekt Kurioso

Beskrivning

Barnkonstfestivalen Kurioso har barnen i fokus med konstverksamhet för och med barn i hela regionen. I ett nära samarbete med länets kommuner uppmärksammar vi barnens eget skapande samt erbjuder kvalitativa kulturupplevelser i olika miljöer – i traditionella utställningsrum, men också i naturen och stadens offentliga platser. Med konsten som verktyg vill vi försöka visa hur kreativitet och nyfikenhet inte alltid ger färdiga svar utan även kan locka fram frågor och funderingar som annars kan vara komplexa att formulera för såväl barn som vuxna.

Projekt Mera slöjd!

Beskrivning

Mera slöjd är ett projekt som riktar sig till ungdomar 13-18 år. Projektet bedrivs på fritidsgårdar i fyra kommuner och i museets nya hus Målet är att ge ungdomar en möjlighet att skapa och slöjda i olika material.

Projekt: Mode

Beskrivning

Ett projekt på tema Mode startar under 2020. Ett delprojekt utgörs av vandringsutställningen "Katja of Sweden", producerad av Kulturen i Lund som visas från 2021 på Sörmlands museum. Katja Geiger (f 1920, d 2017), slog igenom som modeskapare i USA på 1950-talet. Med egen avdelning på Saks Fifth Avenue i New York, förstasidor på världsledande modemagasin och utsåld kollektion på Harrods blev Katja of Sweden Sveriges första internationellt kända modedesigner. Trendkänslig och målmedveten bröt hon med tidens snäva kvinnoideal och gick sin egen väg. För visionären Katja var Sverige för litet. Kulturens vandringsutställning presenterar Katja of Swedens mode från ett internationellt perspektiv, med fokus på 1960- och 70-talens djärva färger och mönster. Utställningen visar ett framsynt skapande i en mansdominerad tid, då kvinnans roll i yrkeslivet inte var självklar. Katja Geiger skulle ha fyllt 100 år 2020.

Sörmlands museums samlingar rymmer en stor samling textilier, kläder och tyger. Bl a finns en stor

Handlingsplan

samling av och om Ebba von Eckerman, samtida med Katja Geiger, som också fick internationellt genombrott under samma period. Museet lyfter regionala berättelser om mode, trender och normbrytande kvinnor som liksom Katja Geiger vågade utmana traditioner och normer.

Projekt Hållbart utveckling och återbruk

Beskrivning

Fem utställningar med programverksamhet på temat Hållbar utveckling visas under året. Både i museihuset i Nyköping och på andra platser i länet och utanför länet.

"Hållbara hus" som visas på Nynäs slott och naturreservat, kommer att handla om hur framtidens hållbara byggande kan lära av byggnadsvården och det traditionella bygghantverket.

Utställningen "Hållbart hemma" görs om till vandringsutställning och visas under hösten i Västerås. Den handlar om hållbar hemmiljö, hållbart byggande och återbruk.

Två utställningar visas i museihuset i Nyköping: "Konsten att ta tillvara" visar hur återbruk och arbete med spillmaterial kan vara och en utställning inom projektet "Mathantverk" kommer att produceras och öppna under året..

Utställning "Älskas...ätas" på Nynäs tar upp frågan om djurhållning och matproduktion.

Inom projektet "Mathantverk" utvecklar museet rutiner för att minimera spill och maximera återbruk inom restaurangens och butikens verksamheter bl a genom att kompostera rester från restaurangen som därefter säljs i butiken.

Museet samverkar med den ideella miljörelsen och hemslöjdsrörelsen lokalt och regionalt genom i olika program och projekt. Bland annat kommer en återbrukshelg med klädbyttardag och andra programpunkter på tema återbruk och tillvaratagande av resurser att genomföras i anslutning till "Konsten att ta tillvara". Dessa teman återkommer också ofta i museets kurs och workshopsutbud.

Projekt Immateriellt kulturarv inom slöjd och hantverk

Beskrivning

Utställningar och programverksamhet inom materiellt och immateriellt kulturarv. Ofta kan dessa samverka. Det gäller inte minst för det immateriella kulturarvet inom traditionell slöjd och hantverksskunkskap där samlingarna och dess föremål kan ge ytterligare kunskaper i ämnet. Det gäller också det stora immateriella kulturarv som ligger i museisamlingens berättelser och minnen och som är central del i de Berättande magasinen och användningen av samlingarna i olika sammanhang från utställningar till program till forskning.

Utställningen "Vad händer om ingen längre kan?" byggs om till vandringsutställning under året. Utställningen är inriktad på hur immateriellt kulturarv inom slöjd och hantverk kan tryggas för framtiden och tar upp sex olika hantverkstekniker som är angelägna att tryggas. Det immateriella kulturarvet inom slöjd och hantverk är även centralt i utställningen "Korgen lyfter", som visar vår rika korgtradition och ger kunskap och inspiration för fler korgmakare. Korgutställningen produceras i samarbete med Hemslöjds konsulenter i Skåne och Östergötland och ingår i ett projekt som inriktas på att säkra kunskaper om korgtillverkning.

Offentivt kulturmiljöarbete

Beskrivning

Ett offensivt kulturmiljöarbete med fokus på hela kulturmiljöer innehåller rådgivning till fastighetsägare och kommuner, större undersökningar och engagemang i samhällsplaneringen. Vidare omfattar arbetet olika typer av utredningar och inventeringar som görs på uppdrag av t.ex. kommuner i länet. Museet har

Handlingsplan

en stor kunskap om länets bebyggelsemiljöer och en fristående roll vilket gör att vi kan ge synpunkter och väcka opinion med kulturmiljöhänsyn i fokus. I kulturmiljöarbetet ingår även olika större projekt som exempelvis Medeltida taklag i Strängnäs stift och Vårda och visa hållristningar i Sörmlands län. Kulturmiljöarbetet driver även en bred kurs- och programverksamhet inom byggnadsvård med starkt fokus på hållbar utveckling.

Politikens mål:

Region Sörmland är en livskraftig och levande region

Inom regionens skapas hållbar tillväxt så att fler människor får arbete och utbildning och väljer att bo i Sörmland.

Verksamhetens mål:

Verksamheten bidrar till en attraktiv livsmiljö med god och jämlik tillgång till bildning och kultur

Verksamhetens planeringskommentar

Sörmlands museum höjer attraktionsnivån genom att aktivt delta i samhällsplaneringen, erbjuda natur- och kulturupplevelser för alla, bidra till kompetensförsörjningen och ett livslångt lärande för ökade försörjningsmöjligheter och mänsklig tillväxt i hela länet. Detta sker genom bland annat samråd/samverkan/samarbete lokalt, regionalt, nationellt och internationellt.

Handlingsplan

Projekt Historien i Sörmland

Beskrivning

En levande region med god livsmiljö präglas av en levande historia, väl bevarade och använda kulturmiljöer och ett föränderligt, mångfacetterat och rikt kulturarv. Det är ett självklart arbetsområde för den regionala museiverksamheten. Verksamheten "Historien i Sörmland" med utomhusutställningar på 13 platser i länet är en central del av museets arbete kring levande och använda kulturmiljöer. Sveriges och Sörmlands historia berättas utifrån olika teman och med lokala exempel. Varje ort har sitt tema, sin del av historien. Under 2020 undersöks möjligheterna att öka tillgängligheten genom digital utveckling av utställningen.

Projekt Hållbart utveckling och återbruk

Beskrivning

Fem utställningar med programverksamhet på temat Hållbar utveckling visas under året. Både i museihuset i Nyköping och på andra platser i länet och utanför länet.

"Hållbara hus" som visas på Nynäs slott och naturreservat, kommer att handla om hur framtidens hållbara byggande kan lära av byggnadsvården och det traditionella bygghantverket.

Utställningen "Hållbart hemma" görs om till vandringsutställning och visas under hösten i Västerås. Den handlar om hållbar hemmiljö, hållbart byggande och återbruk.

Två utställningar visas i museihuset i Nyköping: "Konsten att ta tillvara" visar hur återbruk och arbete med spillmaterial kan vara och en utställning inom projektet "Mathantverk" kommer att produceras och öppna under året..

Handlingsplan

Utställning "Ålskas...ätas" på Nynäs tar upp frågan om djurhållning och matproduktion.

Inom projektet "Mathantverk" utvecklar museet rutiner för att minimera spill och maximera återbruk inom restaurangens och butikens verksamheter bl a genom att kompostera rester från restaurangen som därefter säljs i butiken.

Museet samverkar med den ideella miljöförörelsen och hemslöjdsrörelsen lokalt och regionalt genom i olika program och projekt. Bland annat kommer en återbrukshelg med klädbytardag och andra programpunkter på tema återbruk och tillvaratagande av resurser att genomföras i anslutning till "Konsten att ta tillvara". Dessa teman återkommer också ofta i museets kurs och workshopsutbud.

Berättande magasin

Beskrivning

De Berättande magasinerna har en central roll i det nya museihuset. Här blandas föremål, arkivmaterial och foton, och fokus ligger på berättelserna och människorna. Målet med Berättande magasin är att skapa förutsättningar för att många människor ska kunna ta del av och använda samlingarna på olika sätt. Samlingarna är väl synliga och inspirerar till reflektion och nya perspektiv, och ska på ett enkelt sätt kommentera nya aktuella och angelägna frågor och teman.

I de Berättande magasinerna visar vi mångfacetterade berättelser från människor från olika tider, platser, sociala klasser och etniska tillhörigheter. Alla som vill bidra med sin historia är välkomna. Ett modernt museum måste vara aktivt i hela samhället, identifiera intressanta berättelser och göra aktiva insamlingar. En viktig löpande uppgift för alla på museet, men särskilt för enheten Samlingar, är att tillföra nya berättelser och objekt till museets samlingar i de Berättande magasinerna. Museet driver en systematisk samlingsförvaltning med hög kvalitet.

Besöksmålet Nyköpingshus

Beskrivning

Tre utställningar och en varierad programverksamhet i Kungstornet på Nyköpingshus bidrar till att platsen är en av de mest kända turistmålen i Nyköping. Framför allt under sommarsäsongen besöks utställningarna av både svenska och utländska turister. Produkter om det historiska Nyköping finns också i butikens sortiment.

Besöksmålet Nynäs slott och naturreservat

Beskrivning

Med utställningar och programverksamhet på Nynäs, i samarbete med Sörmlands naturbruk, bidrar museet till att höja platsens attraktionskraft och tillgängliggöra kultur. En ny utställning "Hållbara hus" på tema hållbart byggande och traditionellt bygghantverk produceras till sommarsäsongen. Utställningen Ålskas...ätas, om djurproduktion och konsumtion uppdateras med aktuella fakta.

Besöksmålet Sörmlands museum i Nyköping

Beskrivning

Det nya huset är ett viktigt besöksmål och utvecklas vidare med utställningar, programverksamhet, pedagogiska verkstäder, Berättande magasin med mera. Genom det nya huset skapas förutsättningar för den regionala museiverksamheten bland annat genom ändamålsenliga verkstäder. Museet strävar efter att vara en mötesplats för människor i regionen och en plats där många olika grupperingar kan mötas.

Handlingsplan

Offentivt kulturmiljöarbete

Beskrivning

Ett offensivt kulturmiljöarbete med fokus på hela kulturmiljöer innehåller rådgivning till fastighetsägare och kommuner, större undersökningar och engagemang i samhällsplaneringen. Vidare omfattar arbetet olika typer av utredningar och inventeringar som görs på uppdrag av t.ex. kommuner i länet. Museet har en stor kunskap om länets bebyggelsemiljöer och en fristående roll vilket gör att vi kan ge synpunkter och väcka opinion med kulturmiljöhänsyn i fokus. I kulturmiljöarbetet ingår även olika större projekt som exempelvis Medeltida taklag i Strängnäs stift och Vårda och visa hållristningar i Sörmlands län. Kulturmiljöarbetet driver även en bred kurs- och programverksamhet inom byggnadsvård med starkt fokus på hållbar utveckling.

Konsulentverksamhet inom konst och slöjd

Beskrivning

Länskonstkonsulenten och hemslöjdskonsulenten har särskilda näringspolitiska uppdrag att på olika sätt bidra till konsten respektive slöjden som näring, främja yrkesverksamhet inom dessa områden och stödja de professionella utövarna.

Det sker dels genom att engagera utövare i olika delar av museiverksamheten (t.ex. i utställningsprojekt och kursverksamhet) och dels genom att bidra med utbildningar, nätverksträffar, artist in residence-verksamhet m.m. Även genom museets butikskoncept där hantverkare, slöjdare, konstnärer och designers bjuds in att skapa nya produkter med inspiration från museets samlingar bidrar museet till de kreativa näringarna i länet.

Folk och kultur

Beskrivning

En verksamhet som har blivit allt viktigare för att synliggöra kulturen är det kulturpolitiska konventet Folk & kultur som genomförs för tredje året i följd i Eskilstuna i februari 2020. Kulturskapare, politiker och tjänstemän från hela landet möts i ett stort antal seminarier, föredrag och utställningar. Museet kommer att hålla ett antal seminarier och medverka i en upplevelsemonter tillsammans med övriga aktörer i Kultur och utbildning Sörmland bl a med ett slöjdtorg samt exempel från Berättande magasin och utställningen Hur mår du?

Projekt Mathantverk

Beskrivning

En viktig satsning inom åtagandet är projektet Mat, hållbar utveckling och lärande (kallat Mathantverk) som är ett samarbete med Sörmlands naturbruk i projektform med fokus på mathantverk, folkhälsa, hållbar utveckling och inte minst på en levande landsbygd och regional utveckling. En del i projektet är att under 2020 producera en utställning på temat. Vidare att utveckla programverksamhet för barn och vuxna och knyta an kurser till projektet.

Projekt Kurioso

Beskrivning

Barnkonstfestivalen Kurioso har barnen i fokus med konstverksamhet för och med barn i hela regionen. I ett nära samarbete med länets kommuner uppmärksammar vi barnens eget skapande samt erbjuder kvalitativa kulturupplevelser i olika miljöer – i traditionella utställningsrum, men också i naturen och stadens offentliga platser. Med konsten som verktyg vill vi försöka visa hur kreativitet och nyfikenhet inte alltid ger färdiga svar utan även kan locka fram frågor och funderingar som annars kan vara komplexa att formulera för såväl barn som vuxna.

Handlingsplan

Övrig utställnings- och programverksamhet på platser i länet utanför museihuset i Nyköping

Beskrivning

Ett sätt att verka för en jämlik tillgång till bildning och kultur är att planera och genomföra utställnings- och programverksamhet på flera platser i länet. Under året kommer flera utställningar att visas i länet, både nyproducerade och som vandringsutställningar

"Hållbara hus" om hållbart byggande, visas på Nynäs slott.

"Älskas...ätas, och djurhållning och konsumtion visas på Nynäs slott.

"Hållbart hemma" om hållbara material och tekniker för hemmet, som vandringsutställning, visas i Västerås.

"Tack för din ansökan!" om migration, som vandringsutställning, visas i Flen och Strängnäs.

"Vad händer om ingen längre kan", om immateriellt kulturarv.

"En perfekt människa?" om funktionsnedsattas historia och villkor idag, byggs om till vandringsutställning.

"Bilder som berättar", på temat Demokrati, utomhusutställningar i samarbete med fyra kommuner och med foton ur olika samlingar.

"Soldaterna på heden" visas på museet i Malmahed

Några av årets nya utställningar i museihuset kommer också att byggas så att de på sikt också kan bli vandringsutställningar.

Genom Föreläsarservice som innebär att museets antikvarier och konsulenter erbjuder föreläsningar i hela länet sprids kunskap om kulturarvet i varierande aspekter och människor nås i olika miljöer och på många platser.

Minnesutställningar och studielådor når äldreboenden och skolor i hela länet.

Projektet "Mera slöjd" erbjuder ungdomar möjligheter till slöjd och eget skapande i fyra olika kommuner.

Implementering av språkpolicy

Beskrivning

En del i att vara tillgängligt och attraktivt för många är att ha information på flera språk och presentationsformer och under året fortsätter därför arbetet med att genomföra museets språkpolicy där även sådant som syntolkning, lättläst och teckenspråk ingår. I första hand kommer översättningar att göras till engelska, svenska och tyska.

Verksamhetsperspektivet

Politikens mål:

Region Sörmland har kulturverksamhet som bidrar till individens utveckling och ett hållbart demokratiskt samhälle

Regionens verksamheter utför sitt grunduppdrag med kvalitet, tillgänglighet och säkerhet.

Verksamhetens mål:

Verksamheten bidrar till demokratisk utveckling, individens möjlighet till skapande och deltagande i samhällslivet

Handlingsplan

Mathantverk, hållbar utveckling och lärande

Berättande magasin

Beskrivning

Handlingsplan

De Berättande magasinen har en central roll i det nya museihuset. Här blandas föremål, arkivmaterial och foton, och fokus ligger på berättelserna och människorna. Målet med Berättande magasin är att skapa förutsättningar för att många människor ska kunna ta del av och använda samlingarna på olika sätt. Samlingarna är väl synliga och inspirerar till reflektion och nya perspektiv, och ska på ett enkelt sätt kommentera nya aktuella och angelägna frågor och teman.

I de Berättande magasinen visar vi mångfacetterade berättelser från människor från olika tider, platser, sociala klasser och etniska tillhörigheter. Alla som vill bidra med sin historia är välkomna. Ett modernt museum måste vara aktivt i hela samhället, identifiera intressanta berättelser och göra aktiva insamlingar. En viktig löpande uppgift för alla på museet, men särskilt för enheten Samlingar, är att tillföra nya berättelser och objekt till museets samlingar i de Berättande magasinen. Museet driver en systematisk samlingsförvaltning med hög kvalitet.

Projekt Kurioso

Beskrivning

Barnkonstfestivalen Kurioso har barnen i fokus med konstverksamhet för och med barn i hela regionen. I ett nära samarbete med länets kommuner uppmärksammar vi barnens eget skapande samt erbjuder kvalitativa kulturupplevelser i olika miljöer – i traditionella utställningsrum, men också i naturen och stadens offentliga platser. Med konsten som verktyg vill vi försöka visa hur kreativitet och nyfikenhet inte alltid ger färdiga svar utan även kan locka fram frågor och funderingar som annars kan vara komplexa att formulera för såväl barn som vuxna.

Sörmlandssalongen

Beskrivning

Sörmlandssalongen är en återkommande konstsalong som arrangeras av de olika konstföreningarna i Sörmland som ett stafettuppdrag. 2020 arrangeras den för 56:e gången och värd är Nyköpings konstförening. I samarbete med Sörmlands museum presenteras salongen i museets lokaler. Salongens syfte är både att lyfta regionens konstnärer samt vara en möjlighet för både dem och konstföreningarna att synliggöra sin verksamhet. Och för konstnärerna att i förlängningen kunna få en utkomst på sitt arbete. Det är också ett mycket bra tillfälle att göra en exposé över konstscenen i regionen och få en inblick i olika konstnärskap. Konstnärerna får lämna in ett begränsat antal konstverk för bedömning. Juryn gör ett urval från de inlämnade konstverken. Det finns bra möjligheter till en stor mångfald vad gäller uttryck som t ex kön och etnicitet.

Varierad kurs- och programverksamhet

Beskrivning

Människors skapande främjas i mycket av den programverksamhet som arrangeras inom museet såväl för en vuxen målgrupp som för barn och unga. Museet erbjuder en varierad kursverksamhet inom slöjd och byggnadsvård samt kortare workshops i form av crafterwork, ett program som återkommer varannan vecka under terminerna. För slöjdintresserade med förkunskap om trä och textil finns textil- och täljakademierna som drivs som ett samarbete mellan Hemslöjdsföreningen Sörmland och Sörmlands museum. Akademierna syftar till fördjupning och kontinuitet och har fyra-sex träffar per år.

Utställningstorget

Beskrivning

Utställningstorget är en öppen plats som exempelvis konstnärer, hemslöjdare, olika föreningar eller studenter kan ansöka om att ställa ut på. Speciella regler gäller för platsen som bland annat utgår från museets värdegrund. Det här skapar möjlighet för konstnärer, föreningar, skolor och liknande att kunna visa upp sin verksamhet.

Handlingsplan

Verksamhetens mål:

Verksamheten lyfter fram mångfald och mångsidiga kulturarb, arbetar med interkulturella perspektiv, håller hög kvalitet och är kunskapsbaserad

Handlingsplan

Berättande magasin

Beskrivning

De Berättande magasinerna har en central roll i det nya museihuset. Här blandas föremål, arkivmaterial och foton, och fokus ligger på berättelserna och människorna. Målet med Berättande magasin är att skapa förutsättningar för att många människor ska kunna ta del av och använda samlingarna på olika sätt. Samlingarna är väl synliga och inspirerar till reflektion och nya perspektiv, och ska på ett enkelt sätt kommentera nya aktuella och angelägna frågor och teman.

I de Berättande magasinerna visar vi mångfacetterade berättelser från människor från olika tider, platser, sociala klasser och etniska tillhörigheter. Alla som vill bidra med sin historia är välkomna. Ett modernt museum måste vara aktivt i hela samhället, identifiera intressanta berättelser och göra aktiva insamlingar. En viktig löpande uppgift för alla på museet, men särskilt för enheten Samlingar, är att tillföra nya berättelser och objekt till museets samlingar i de Berättande magasinerna. Museet driver en systematisk samlingsförvaltning med hög kvalitet.

Museet som mötesplats

Beskrivning

En särskilt fokus för museet är att möjliggöra möten mellan olika människor, med olika erfarenheter, synsätt och världsbilder kring olika aktuella frågor. Med gratis inträde finns förutsättningar för många att besöka, ta del av och delta i museets verksamhet. Under 2020 kommer en del utrymmen i de publika rummen att utvecklas för att bjuda in människor att använda museet som just en mötesplats att arbeta på, plugga på, umgås på.

Samlingarna i sig rymmer många olika människor och röster och låter oss möta även äldre tiders människor och deras liv. Därför är också museets arbete med att dels göra samlingarna tillgängliga och spännande och dels se till att de hela tiden hålls levande, aktuella och relevanta genom att nytt tillförs viktigt för åtagandet. Det handlar inte minst om att tidigare mindre väl representerade människor och skeenden kommer med liksom om att även dagens människor finns med för framtidens människor att möta.

För samtliga större projekt är interkulturella perspektiv, såväl i nutid som i historien, en av grundpelarna. De ska alla skildra sina teman utifrån olika människors erfarenheter, villkor och föreställningsvärldar. De ska alla också rymma och främja möten mellan människor. Också tack vare museets varierande programverksamhet och restaurang möts människor under lättsamma och kravlösa omständigheter.

Stora historiepriset

Beskrivning

Stora historiepriset är Sveriges största historiepris och det delas ut av Sörmlands museum och Nyköpings kommun till "historiker eller annan som, utan att göra avkall på fackmässig korrekthet, lyckats föra ut historiska kunskaper och forskningsresultat i en vidare krets så att intresset för ämnet ökat". En oberoende jury utser pristagaren. Syftet med priset och programdagarna är att visa att historiska perspektiv ger viktiga redskap för att kunna förstå och tolka vår egen tid och för att kunna planera för framtiden.

Handlingsplan

Utställnings- och programverksamhet baserad på validerad och aktuell fakta

Beskrivning

Att bevaka aktuell forskning och samverka med universitet och andra lärosäten samt att arrangera konferenser i aktuella frågor är angelägna frågor för museet. Därmed skapar museet nya nätverk är med och bygger ny kunskap som ytterligare främjar förståelsen för historien och människors villkor i olika livsbetingelser ytterligare.

Museets projekt som rör Hållbar utveckling, psykisk ohälsa, flykt och migration är några exempel där teori och empiri från aktuell forskning och verklighet ingår.

Projekt Flykt och migration

Beskrivning

I utställningen "Tack för din ansökan!" berättar människor som har lämnat sina hem sina livshistorier. En del har migrerat för ett år sedan och andra för över 100 år sedan. Till Sverige, eller ifrån. Utställningen tar upp frågor om flykt och migration, om att leva i paus, i väntan på uppehållstillstånd, pass, svar från myndigheter, med mera. Utställningen berättar också om hur flyktingar har tagits emot och tas emot i Sverige. Utställningen kommer att visas på minst två olika platser i länet under 2020.

Under 2019 invigdes utställningen "Thoughts on a Vague Road" där curatorn Abir Boukhari bjudit in syriska konstnärer i exil fokuserar på hur konsten kan hjälpa till att berätta om hur det är att fly, hur det är att komma till ett nytt land, hur konsten kan hjälpa till att bearbeta trauman. Utställningen avslutas 2020 med en temadag som sker i samarbete med utställningen Tack för din ansökan. Under dagen möter vi inte bara syrisk samtidskonst utan även musik, mat och poesi från Syrien. Det ramas in med ett fördjupat samtal kring Syrisk samtidskonst.

Projekt Hållbart utveckling och återbruk

Beskrivning

Fem utställningar med programverksamhet på temat Hållbar utveckling visas under året. Både i museihuset i Nyköping och på andra platser i länet och utanför länet.

"Hållbara hus" som visas på Nynäs slott och naturreservat, kommer att handla om hur framtidens hållbara byggande kan lära av byggnadsvården och det traditionella bygghantverket.

Utställningen "Hållbart hemma" görs om till vandringsutställning och visas under hösten i Västerås. Den handlar om hållbar hemmiljö, hållbart byggande och återbruk.

Två utställningar visas i museihuset i Nyköping: "Konsten att ta tillvara" visar hur återbruk och arbete med spillmaterial kan vara och en utställning inom projektet "Mathantverk" kommer att produceras och öppna under året..

Utställning "Älskas...ätas" på Nynäs tar upp frågan om djurhållning och matproduktion.

Inom projektet "Mathantverk" utvecklar museet rutiner för att minimera spill och maximera återbruk inom restaurangens och butikens verksamheter bl a genom att kompostera rester från restaurangen som därefter säljs i butiken.

Museet samverkar med den ideella miljörörelsen och hemslojdsrörelsen lokalt och regionalt genom i olika program och projekt. Bland annat kommer en återbrukshelg med klädbyttardag och andra programpunkter på tema återbruk och tillvaratagande av resurser att genomföras i anslutning till "Konsten att ta tillvara". Dessa teman återkommer också ofta i museets kurs och workshopsutbud.

Handlingsplan

Projekt Immateriellt kulturarv inom slöjd och hantverk

Beskrivning

Utställningar och programverksamhet inom materiellt och immateriellt kulturarv. Ofta kan dessa samverka. Det gäller inte minst för det immateriella kulturarvet inom traditionell slöjd och hantverkskunskap där samlingarna och dess föremål kan ge ytterligare kunskaper i ämnet. Det gäller också det stora immateriella kulturarv som ligger i museisamlingens berättelser och minnen och som är central del i de Berättande magasinerna och användningen av samlingarna i olika sammanhang från utställningar till program till forskning.

Utställningen "Vad händer om ingen längre kan?" byggs om till vandringsutställning under året. Utställningen är inriktad på hur immateriellt kulturarv inom slöjd och hantverk kan tryggas för framtiden och tar upp sex olika hantverkstekniker som är angelägna att tryggas. Det immateriella kulturarvet inom slöjd och hantverk är även centralt i utställningen "Korgen lyfter", som visar vår rika korgtradition och ger kunskap och inspiration för fler korgmakare. Korgutställningen produceras i samarbete med Hemslöjdskonsulenter i Skåne och Östergötland och ingår i ett projekt som inriktas på att säkra kunskaper om korgtillverkning.

Projekt En perfekt människa

Beskrivning

Utställningen "En perfekt människa" produceras som vandringsutställning i länet.

Utställningen "Hur mår du?" med programverksamhet handlar om psykisk ohälsa och inkluderar nyinsamlad material om hur det är att leva med psykisk ohälsa idag och hur den har behandlats och tolkats under olika tider. I projektet ingår även programverksamhet och pedagogik liksom samarbeten med forskare och aktörer inom andra branscher och intresseorganisationer. Utställningen innehåller åtta berättelser från idag och ger historiska perspektiv.

Politikens mål:

Region Sörmland präglas av jämlikhet och jämställdhet, icke-diskriminering, normmedvetenhet och inkludering

Regionens verksamhet bedrivs med en medvetenhet om vilka sårbara grupper det finns i befolkningen. Utifrån respektive verksamhets uppdrag och ansvar motverkas diskriminering och kränkande behandling utifrån kön, könsöverskridande identitet eller uttryck, etnicitet, religion eller annan trosuppfattning, funktionsnedsättning, sexuell läggning eller ålder.

Verksamhetens mål:

Staben stödjer verksamheternas arbete att säkerställa att arbetssätt, utbud och innehåll tar hänsyn till diskrimineringsgrunderna

Handlingsplan

Projekt Vara barn

Beskrivning

Barn och unga har länge varit en prioriterad målgrupp för museets verksamhet. I januari 2020 blir Barnkonventionen svensk lag och vi utvecklar arbetet med att erbjuda länets skolelever visningar och program i museihuset och på olika platser i länet. I museihuset vidareutvecklar vi en permanent plats för barn och familjer att mötas på. Där kan besökaren möta barn från olika tider och ta del av olika berättelser om skiftande verkligheter nu och då. Under året produceras en mindre utställning kring sagor med användandet av modellteatrar i den s k Gripesamlingen. Utställningen vänder sig till barn och

Handlingsplan

barnfamiljer.

Projekt Demokrati

Beskrivning

Med sex utställningar och med programverksamhet kommer temat Demokrati att lyftas under året. Riksdagens "Fira demokratin" visas på Sörmlands museum. Utställningen berättar historien bakom beslutet om allmän och lika rösträtt. En berättelse där gräsrötter och politiker varit viktiga aktörer som format vår demokrati. På fyra platser i länet kommer utomhusutställningen "Bilder som berättar" att på olika sätt belysa demokrati. Även i den pågående utställningen "Vara barn" kommer demokratiperspektivet att lyftas, bl a som en konsekvens av att Barnkonventionen har blivit svensk lag. I utställningen "Träda" visas Åsa Elzéns konstverk som lyfter fram, fördjupar och nyanserar bilden av och arvet efter Fogelstadgruppen, som tidigt 1900-tal blev en central knutpunkt i framväxten av den svenska kvinnorrörelsen.

Projekt En perfekt människa

Beskrivning

Utställningen "En perfekt människa" produceras som vandringsutställning i länet.

Utställningen "Hur mår du?" med programverksamhet handlar om psykisk ohälsa och inkluderar nyinsamlat material om hur det är att leva med psykisk ohälsa idag och hur den har behandlats och tolkats under olika tider. I projektet ingår även programverksamhet och pedagogik liksom samarbeten med forskare och aktörer inom andra branscher och intresseorganisationer. Utställningen innehåller åtta berättelser från idag och ger historiska perspektiv.

Berättande magasin

Beskrivning

De Berättande magasinerna har en central roll i det nya museihuset. Här blandas föremål, arkivmaterial och foton, och fokus ligger på berättelserna och människorna. Målet med Berättande magasin är att skapa förutsättningar för att många människor ska kunna ta del av och använda samlingarna på olika sätt. Samlingarna är väl synliga och inspirerar till reflektion och nya perspektiv, och ska på ett enkelt sätt kommentera nya aktuella och angelägna frågor och teman.

I de Berättande magasinerna visar vi mångfacetterade berättelser från människor från olika tider, platser, sociala klasser och etniska tillhörigheter. Alla som vill bidra med sin historia är välkomna. Ett modernt museum måste vara aktivt i hela samhället, identifiera intressanta berättelser och göra aktiva insamlingar. En viktig löpande uppgift för alla på museet, men särskilt för enheten Samlingar, är att tillföra nya berättelser och objekt till museets samlingar i de Berättande magasinerna. Museet driver en systematisk samlingsförvaltning med hög kvalitet.

Implementering av språkpolicy

Beskrivning

En del i att vara tillgängligt och attraktivt för många är att ha information på flera språk och presentationsformer och under året fortsätter därför arbetet med att genomföra museets språkpolicy där även sådant som syntolkning, lättläst och teckenspråk ingår. I första hand kommer översättningar att göras till engelska, svenska och tyska.

Politikens mål:

Region Sörmland har en hållbar produktion och konsumtion

Regionens verksamheter arbetar systematiskt för att minska sin negativa miljöpåverkan. Åtgärder ska implementeras i det ordinarie arbetet och möjliggöras genom planering och ledning i den egna verksamheten. Arbetet ska präglas av ett livscykelperspektiv och sträva efter ständiga förbättringar.

Målen utgår från de miljöaspekter som är mest betydande för regionen: Hållbar produktion och konsumtion, Hållbar livsmedelskedja, Fossiloberoende verksamhet, Minskad användning av miljö- eller hälsoskadliga kemikalier samt Ansvarsfull läkemedelsanvändning.

Verksamhetens mål:

Verksamheten har ambitionen att tillämpa ett cirkulärt förhållningssätt till produktion och konsumtion och gör medvetna val som stödjer hållbarhet

Indikatorer	Målvärde
Andel livsmedel som är ekologiskt producerade för Kultur & Utbildning Långsiktigt målvärde 50 %	
Andel egenproducerade livsmedel i verksamheternas kök	

Handlingsplan

Projekt Mathantverk

Beskrivning

En viktig satsning inom åtagandet är projektet *Mat*, hållbar utveckling och lärande (kallat *Mathantverk*) som är ett samarbete med Sörmlands naturbruk i projektform med fokus på mathantverk, folkhälsa, hållbar utveckling och inte minst på en levande landsbygd och regional utveckling. En del i projektet är att under 2020 producera en utställning på temat. Vidare att utveckla programverksamhet för barn och vuxna och knyta an kurser till projektet.

Hållbara tekniker och materialval

Beskrivning

Sörmlands museums verkstäder arbetar hållbart genom att göra kloka materialval och återanvända så mycket av tidigare använt material som möjligt. Även i förmedlingsarbetet med besökarna arbetas med ett cirkulärt förhållningssätt till konsumtion.

Museet undviker generellt engångsartiklar. Bland annat används det till de två dagliga visningarna i de *Berättande* magasin återanvändbara textilier/skydd. Genom sina flexibla användningssätt kan skåp och hyllor i de *Berättande* magasinerna användas till olika ändamål och anpassas utan att behövas bytas ut.

Genom att fokusera på återbruk och hållbarhet i programverksamhet och utställningar blir museet en viktig pedagogisk aktör i arbetet för en hållbarare värld samtidigt som museet sparar på befintliga resurser.

Byggnadsvården arbetar målmedvetet för att bevara, underhålla och återbruka den befintliga bebyggelsen för att därigenom minska resursslöseri och klimatbelastning. Vi ger råd, håller kurser om klimatsmarta byggnadsmaterial, konstruktioner och tekniker.

Politikens mål:

Region Sörmland tar tillvara digitaliseringens möjligheter

Regionens verksamheter bryter mönster och utvecklar nya arbetssätt med hjälp av teknikens möjligheter. IT-stöd integreras tätare i verksamheten och påverkar strukturer i grunden. Utvecklingen innebär också fler digitala tjänster.

Verksamhetens mål:

Verksamheten har en organisation och ett arbetssätt som främjar digital utveckling

Handlingsplan

Utveckling av digitala verktyg för utbud och tillgänglighet

Beskrivning

Museets samlingar registreras i museidatabasen Sofie. Enheten Samlingars medarbetare jobbar aktivt med att registrera nyinkomna objekt, med att redigera äldre inlägg och med att ständigt optimera databasen. Samlingarnas arkivariater arbetar även med att förteckna i arkivdatabasen Visual arkiv.

För att besökarna ska kunna interagera ännu bättre och mer intensivt med de Berättande magasin och kunna utforska samlingarna arbetar museet med kulturhistoriskt innehåll som ska vara tillgänglig i digitala skärmar vid flera magasinsfönster. Även rörliga format används för att förmedla berättelserna.

Arbetet med och uppdateringen av museets hemsida och sociala medier sker löpande och utgör en viktig digital kommunikationspelare som inte bara gör information tillgänglig utan förmedlar även kulturhistorisk kunskap. Sörmlands museum sprider sina projekt och kunskap på andra plattformar på nätet. Bland annat har museet en egen YouTubekanal där rena instruktionsfilmer blandas med mer informativa filmer om museets verksamhet och projekt.

Utveckling av museets digitala närvaro, nåbarhet och sökbarhet

Beskrivning

Utveckla användargränssnittet på museets hemsida samt sökbarheten generell och till specifika tema, utställningar och program.

Utvecklar, underhåller och uppdaterar GIS register avseende arkeologiska undersökningar i länets medeltida städer åt Länsstyrelsen.

Politikens mål:

Kultur & Utbildnings verksamheter har en effektiv och väl planerad verksamhet

Viktiga områden för att uppfylla målen är att processer rörande t.ex. planering, uppföljning och analys/utvärdering, styrning samt intern och extern kommunikation är dokumenterade och effektiva.

Verksamhetens mål:

Staben stödjer Kultur & Utbildnings verksamheter för en effektiv och väl planerad verksamhet

Handlingsplan

Utveckling av planering, samordning- och uppföljning

Beskrivning

Under året görs en genomlysning av museets processer i syfte att effektivisera styrning, planering, samordning, genomförande och uppföljning samt tydliggöra ansvar under processernas gång. En del i detta arbete är att utveckla rapportering och uppföljning av statistik, internt och externt.

Handlingsplan

Resursperspektivet

Politikens mål:

Region Sörmland är en attraktiv arbetsgivare

Regionens verksamheter arbetar för att vara attraktiva arbetsgivare där medarbetare och ledare känner stolthet och arbetsglädje i sitt uppdrag att producera tjänster med kvalitet, tillgänglighet och säkerhet.

Verksamhetens mål:

Verksamheten ska präglas av ett engagerat ledar- och medarbetarskap

Indikatorer	Målvärde
Andelen chefer/ledare som har en individuell kompetensutvecklingsplan för chefs-/ledarrollen. Långsiktigt målvärde 100 %	
Andelen medarbetare som utifrån verksamhetens behov har en individuell kompetensutvecklingsplan. Långsiktigt målvärde 100 %	
Sjukfrånvarotid i relation till ordinarie arbetstid Långsiktigt målvärde max 4,0 % år 2020 för regionen totalt	Max 5 %

Handlingsplan

Upprätta individuella utvecklingsplaner i samband med det årliga medarbetarsamtalet samt kontinuerligt analysera behov av kompetensutveckling

Upprätta individuella utvecklingsplaner i samband med det årliga medarbetarsamtalet samt kontinuerligt analysera behov av kompetensutveckling

All personal genomför obligatorisk utbildning avseende sekretess och miljö i ELLSA samt övrig obligatorisk utbildning.

Arbetsmiljöplan och vidareutvecklande rutiner för systematiskt arbetsmiljöarbete samt säkerställa en god arbetsmiljö i verksamheten.

Politikens mål:

Region Sörmland har en ändamålsenlig och säker IT

Politikens mål:

Region Sörmland har en stark ekonomi i balans

Förutsättningen för att Regionen ska kunna erbjuda verksamhet med kvalitet, tillgänglighet och säkerhet är god hushållning med de resurser som står till förfogande. Regionens verksamheter arbetar för att ha en budget i balans.

Verksamhetens mål:

Verksamheten arbetar för att behålla en stabil och långsiktig ekonomisk utveckling.

Bilaga 1 Resultaträkning

Budget 2020		Spec resultaträkning			
Förvaltning: Kultur & Utbildning Sörmland Sörmlands museum		Period: Budget			
(tkr)				Helt år	
			Utfall	Prognos	Budget
			2018	2019	2020
Verksamhetens intäkter					
Uppdragsersättning			44 302	41 331	42 360
Patientavgifter och andra avgifter			93		200
Övriga intäkter			31 258	24 701	25 324
- varav specialdestinerade statsbidrag			6 408	6 474	6 539
- varav övriga specialdestinerade statsbidrag			2 095	1 243	518
Summa verksamhetens intäkter	0	0	75 653	66 032	67 884
Verksamhetens kostnader					
Personalkostnader			-36 100	-33 105	-34 777
- varav inhyrd personal (företag ed)			-2 703	-834	-300
Köpt verksamhet			-425	-50	-9
Lokalhyreskostnader			-19 578	-17 960	-18 191
Övriga kostnader			-16 635	-11 045	-10 286
Avskrivningar			-2 571	-3 931	-4 142
Summa verksamhetens kostnader	0	0	-75 309	-66 091	-67 405
Finansiella intäkter			0	0	0
Finansiella kostnader			-341	-541	-479
Förändring av eget kapital	0	0	3	-600	0
Intäkter per kundgrupp					
Landstinget Sörmland: Uppdragsersättning*			0		
Landstinget Sörmland: Övrigt			496		
Andra landsting				*	
Statliga myndigheter			13 091	*	
Primärkommuner			6 869	*	
Företag och organisationer			9 502	*	
Privatpersoner			754	*	
Förvaltningsinterna poster (motpart F)			44 941	*	
- därav beslutad ekonomisk ram			44 302		
Summa	0	0	75 653	0	0
Diff kontroll intäkter	0	0	0	-66 032	-67 884

Sörmlands museum, investeringar 2020 - 2022

		2020	2021	2022
Nämndens investeringsram				
Typ av inv	Objekt			
Byggnader		0	0	0
Totalt byggnader		-	-	-
Markanl		0	0	0
Totalt markanläggning		-	-	-
Utrustning	Teknisk utrustning	300	300	300
	Magasinsinredning/utrustning	400	300	300
	Kontorsmöbler	50	50	50
	Skärmar för utställningar etc	500	100	100
	Stolpar och skyltar til HiS	100	100	100
	Utställningsteknik	500	400	500
Totalt utrustning		1 850	1 250	1 350
Byggnader				
Totalt investeringsram		1 850	1 250	1 350