

Verksamhetsplan med budget Sörmlands museum 2017



Vidga vyer och väcka engagemang



LANDSTINGET
SÖRMLAND

INNEHÅLLSFÖRTECKNING

INLEDNING

Uppdrag	sid 3
Organisation	sid 5
Förändringar under planperioden	sid 8

PERSPEKTIV

Medborgarperspektivet	sid 9
Personalperspektivet	sid 16
Process- och förnyelseperspektivet	sid 18
Miljöperspektivet	sid 19
Ekonomiperspektivet	sid 20

AKTIVITETSLISTA	sid 21
-----------------------	--------

BUDGET	sid 26
--------------	--------

INVESTERINGAR 2017 – 2019	sid 27
---------------------------------	--------

INLEDNING

Uppdrag

Sörmlands museum är ett regionalt museum – ett länsmuseum - med hela Sörmland som verksamhetsfält och arbetar med historia, slöjd och konst. Verksamheten rymmer allt från utställningar inne, ute och på webben, pedagogiska program och kurser, work-shops och rådgivning till insamling, dokumentation och öppna samlingar.

Sörmlands museum har Landstingets Sörmland som huvudman och ingår, som en av sex självständiga och samarbetande enheter, i verksamhetsområdet Kultur & Utbildning Sörmland inom landstinget och styrs politiskt genom Nämnden för Kultur, utbildning och friluftsverksamhet, Landstinget Sörmland. Sörmlands museums magasin/arkiv, kontor och produktionslokaler finns i Nyköping.

Verksamheten finansieras genom anslag från huvudmannen, uppdrags- och projektmedel samt bidrag från staten via Kultursamverkansmodellen. När det gäller de enligt denna modell definierade kulturområdena är Sörmlands museum verksamt inom kulturområdena Regional museiverksamhet (inklusive regional konstverksamhet), Hemslöjdsfrämjande verksamhet (med konsulenter) och Konstfrämjande verksamhet (med konsulent) men har också ett stort engagemang inom arkivområdet. De olika områdena är väl integrerade med varandra och utgör en sammansvetsad helhet.

Sörmlands museums vision och verksamhetsidé är:

Att vidga vyer och väcka engagemang

Museets verksamhet ska bidra till att människor påverkar samhället och sin livssituation.

Sörmlands museums använder

- Historia
- Slöjd
- Samtidskonst

för att uppfylla visionen och idén.

Kännetecken

Sörmlands museum

- *Har alltid människan i centrum*
- *Finns mitt i samhället*

Dessa två huvudpunkter medför ett antal ytterligare kännetecken som ska prägla museets verksamhet och som beskrivs i det följande.

Historia, slöjd och konst finns i alla samhällen och används på många olika sätt och för skilda syften. Att arbeta med historia, konst och slöjd kräver därför medvetna ställningsstaganden. Sörmlands museums vision och åtaganden anger grunden och riktningen för museets ställningstaganden och verksamhet. Museet ska ge perspektiv på samtid och framtid, på gårdagens, dagens och morgondagens samhälle och på hur det är, varit och skulle kunna vara, att vara människa.

Historien kan visa på mångfacetterade verkligheter, på hur olika processer format och formar oss idag och på hur vi alla är del i att skapa det som imorgon blir historia. Historia kan ge bakgrund, förståelse och nya infallsvinklar. Även konsten och slöjden kan väcka nya världar och idéer och ge ovanliga perspektiv. Historien, konsten och slöjden kan bidra till möten, empati och förståelse människor emellan. Dagens självklarheter och invanda föreställningar, normer och beteenden kan undersökas och ifrågasättas. Historien, slöjden och konsten kan också vara en källa till inspiration och något att ta avstamp ifrån i färdens mot framtiden.

Med sina olika verksamhetsområden kan Sörmlands museum därför vidga vyer och väcka samhällsengagemang och inspirera till eftertanke, handling och kreativitet. Det gör museet genom en mångsidig, kunskapsrik och samtidsrelevant verksamhet med historia, konst och slöjd som både medel och fokus. Därför arbetar museet med alla sina verktyg kring frågor och teman som är angelägna idag och för framtiden, för dagens människor och samhälle. Och därför finns museet mitt i samhället bland många olika människor.

Historia, kulturarv, konst och slöjd inte bara finns i alla samhällen, utan används för en mängd olika syften. Att aktivt och medvetet förhålla sig till de olika användningarna som finns i dagens samhälle är nödvändigt för museet. Det kan till exempel vara att motarbeta stereotyper och förenklade historiebilder eller exkluderande sätt att utnyttja historia, kulturarv, slöjd eller konst.

Sörmlands museum sätter alltid människan i fokus, såväl alla som finns här och nu, både i Sörmland och på andra håll, som de som funnits tidigare. Sörmlands museum ska rymma många perspektiv och röster, nutida och historiska. Bjuda in till delaktighet och bidra till mångfald. Det ska vara ett museum vilket människor känner är relevant och intressant att komma till, och där man känner sig inbjuden att delta och bidra.

Alla delar av museets, och museipersonalens, arbete syftar till att ge publik och deltagare kunskaper och upplevelser. Ett utåtriktat och pedagogiskt förhållningssätt är därför en grundsten för all verksamhet och allt arbete i museet.

En annan grundsten är berättande, och berättelser. Museet bevarar för att berätta, för att vi alla i samhället ska kunna ta del av historien på levande, människonära och mångsidiga sätt. Därför finns museets samlingar, och därför arbetar museet med kulturmiljöer och landskap. I centrum för museets berättande finns alltid människan, eller snarare människor, människors historia och människors skapande.

Museet ska också vara med och skapa förutsättningar för att även framtidens människor ska kunna få perspektiv genom historien och uppleva rika, levande och mångfacetterade kulturarv, materiella såväl som immateriella. Museet arbetar därför med insamling, dokumentation, lätt tillgängliga och på olika sätt använda samlingar samt med rådgivning och information kring

kulturmiljöer, hantverk och slöjd liksom med att ta väl hand om samlingarna och inspirera många att ta tillvara historia och kulturlandskap.

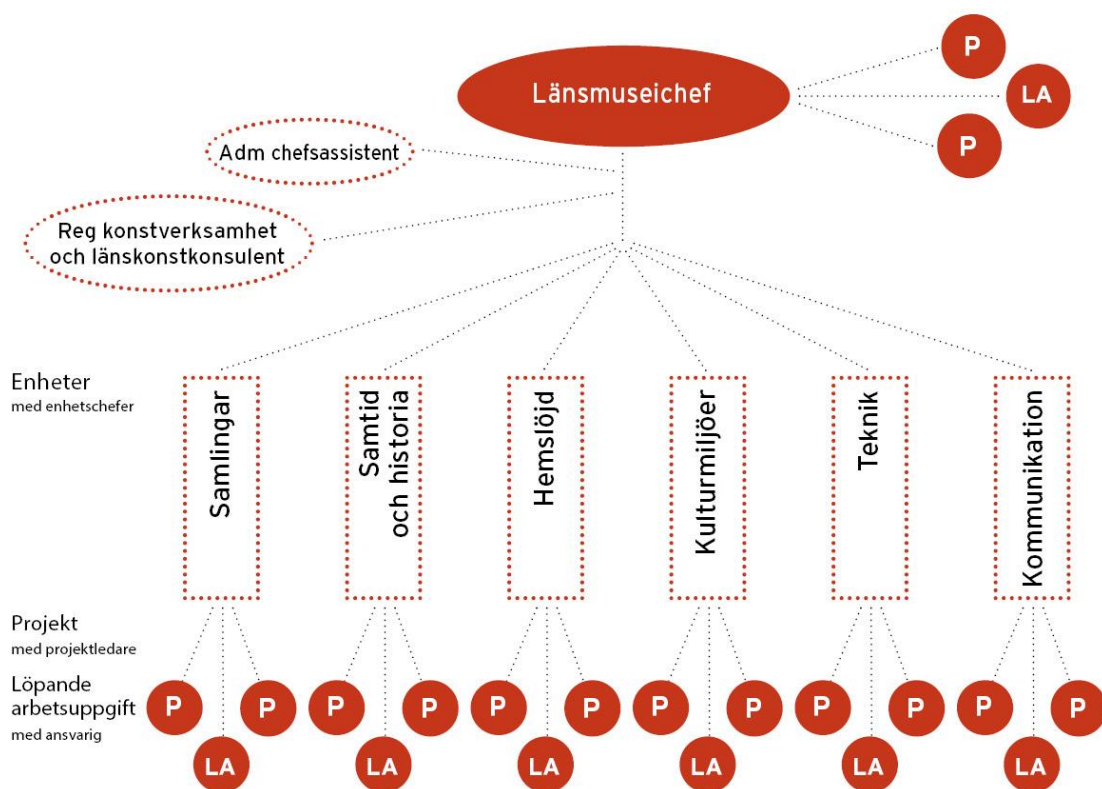
En förutsättning för museets arbete är att ha och ständigt utveckla god kunskap inom museets olika ämnesområden och arbetsfält, hålla god kontakt med kunskapsutveckling och forskning inom fälten och bidra till utvecklingen av ny kunskap.

Sörmlands museum ska finnas på olika platser och i olika sammanhang, på många olika arenor, runt om i hela Sörmland och på webben. Att finnas på lätt tillgängliga, och gärna otraditionella, arenor, t ex utomhus och i offentlig miljö, är en tydlig ambition. Sörmlands museum ska finnas där människor finns likaväl som museets olika lokaler ska vara attraktiva mötesplatser för många människor och ge goda förutsättningar till möten mellan olika människor.

Organisation

Sörmlands museums organisation består av museiledning med museichef (läns museichefen) med en administrativ assistent i stabsfunktion och länskonstkonstulent, sex enheter med enhetschef samt projekt. Dessutom är även museiledningen en egen enhet med underställda projekt. Varje enhet har ansvar för ett visst definierat verksamhetsområde med budget, angiven personal och angivna enhetsåtagande med underliggande projekt med projektåtaganden och löpande arbetsuppgifter med mål. Museiledning med konstverksamheten samt enheterna Samlingar, Tema samtid och historia, Hemslöjd och Kulturmiljöer utgör museets kärnverksamhet. Alla dessa enheter arbetar utåtriktad mot och med medborgare, med museets samtliga verktyg, som t ex dokumentation och undersökningar, utställningar, program och pedagogik inom respektive innehållsliga sfär. Två enheter, Kommunikation och Teknik, arbetar i huvudsak med stöd till kärnverksamheterna.

Verksamheten är i huvudsak projektbaserad med tidsbestämda projekt med ansvarig projektledare från ansvarig enhet och med deltagare från flera olika enheter. Alla medarbetare oberoende av enhetstillhörighet, inklusive museichef och enhetschefer, kan arbeta i projekt, som projektledare eller som projektmedarbetare inom alla enheter. Varje enhet har ansvar för "sina" projekt och löpande arbetsuppgifter. Att alla medarbetare deltar i projekt innebär dock att alla i stor utsträckning arbetar över enhetsgränserna. Stor vikt läggs vid helheten och att arbeta tillsammans för hela museet.



Enheternas verksamhetsområden är enligt följande:

Museiledning

En rik och levande museiverksamhet kräver att museet är väl känt och uppskattat av huvudmän, samarbetsparter och medborgare, har god ekonomi och goda resurser i övrigt, bra lokaler och arbetsvillkor, väl fungerande organisation och ständig verksamhetsutveckling, håller hög kvalitet och uppfattas som angeläget och intressant. Det är museiledningens uppgift att skapa förutsättningarna för det. Länsmuseichefen är konstnärlig ledare för verksamheten.

Museiledningens projekt rör mestadels frågor kring planering, utveckling, kvalitet och verksamhetsinriktning och innehåll. Under 2017 har museiledningen som enhet även huvudansvar för samtliga större projekt rörande museets nya hus inför invigningen för att främja god samordning och för att möjliggöra för enhetschefer att ta större aktivt projektledaransvar.

Direkt under länsmuseichefen finns tillsviðare även länskonstkonsulenten och museets regionala konstverksamhet.

Konstverksamheten, med konsulent, arbetar med samtidskonst i nära samverkan med länets olika konstaktörer – utställningar, pedagogik och program som ett sätt att diskutera och ge perspektiv på samhälle och livsvillkor. Att inspirera till eget skapande är en del av arbetet. Verksamheten inrymmer även stöd till länets konstnärer och arrangörer samt till konsten som näring. Under 2017 tillförs ytterligare en tjänst till konstverksamheten och förhoppningen är att under de kommande åren skapa en egen enhet för konsten.

Enheter för kärnverksamhet

Museiledningen är också en egen enhet för kärnverksamhet.

Enheten Samlingar

Sörmlands museum har väl använda och väl omhändertagna, levande och öppna samlingar – intressanta och relevanta, tillgängliga och använda i olika sammanhang och av många människor, lätta att bidra till och ständigt utvecklade och berikade med nya historier och minnen. Det är enhetens huvudfokus och centralt är att utveckla och vidareutveckla samlingar där berättande, berättelser och människor har huvudrollen. Samlingarna rymmer föremål, foto, arkiv, böcker och media.

Tema Samtid och historia

Enheten arbetar alltid med projekt, företrädesvis större som har utgångspunkt i ett samhällsangeläget tema. Projekten är ofta större och utgår från såväl dagsaktuella som ständigt återkommande existentiella frågor. Att bidra med historiska perspektiv och nya infallsvinklar på dem är enhetens fokus.

Enheten Hemslöjd

Enheten har i uppdrag är att använda och främja slöjden och hantverket i olika sammanhang, att bidra till mångas skapande och till möten mellan människor. Arbetet inbegriper såväl materiellt som immateriellt kulturarv. Ett fokus för enheten är hållbar utveckling och resursutnyttjande och att använda slöjden som ett redskap i samhällsutvecklingen. Ett annat är att främja slöjden utifrån såväl kulturarvsperspektiv som näringsperspektiv. I enheten finns länets hemslöjds konsulenter.

Enheten Kulturmiljöer

Enheten har levande kulturlandskap och välbevarade kulturmiljöer med historiska djup och mångfacetterade innehåll, rika på såväl berättelser som upplevelser, som sitt fokus. Arbetet inrymmer såväl att ge kunskap och förståelse kring historia och samtid med hjälp av kulturmiljöerna, som att bidra till samhällsplanering, goda livsmiljöer och hållbar utveckling och till att historiska landskap och miljöer bevaras och brukas av många människor. I enhetens ansvar ingår verksamheten Historien i Sörmland samt museets verksamhet på Nyköpings hus.

Enheter för stöd till kärnverksamhet

Enheten Teknik

Enheten har som sitt ansvarsområde att stödja kärnverksamheterna med teknik och service. Ett museum är ju både en verksamhet och ett hus och i Sörmlands museums fall finns museet dessutom både inne och ute, på olika platser och olika arenor. För det krävs det allt från snickeri, utställningsteknik som ljus och ljud och utställningsbygge till transporter, fastighetskötsel med klimatkontroll, vaktmästeri, städning, it-service och säkerhet. Det är fokus för enheten Teknik.

Enheten Kommunikation

Enheten arbetar med information och marknadsföring kring museets skiftande verksamhet. Ett använt och levande museum är ett väl känt och lätt tillgängligt museum där alla delar av verksamheten är lätta att hitta till både när människor letar och när man inte gör det, både när

man vill besöka och när man vill bidra och delta. Detta är fokus för enheten Kommunikation. Enheten har även ansvar för museets förlag som hör till kärnverksamheterna.

Arbetsgrupper

Inom museet finns också några stående arbetsgrupper för samordning och gemensamt arbetssätt. Arbetsgruppernas medlemmar kommer från flera enheter och leds av en utsedd medarbetare. För kommande år är det grupper för:

Arbetsgrupp Webb ansvarar för museets hemsida och andra sidor på nätet samt samordnar museet närvaro på nätet så att museet är en tydlig avsändare och resurserna används effektivt och samordnat. En annan viktig uppgift är att säkra att kompetens finns och hålls uppdaterad.

Arbetsgrupp Målgrupp barn och unga samordnar verksamheten för och med barn och unga, i och utanför förskola och skola så att museet dels har ett tydligt utbud och är en tydlig avsändare och dels så att resurserna används effektivt och samordnat. En annan viktig uppgift är att se till att kompetens finns och hålls uppdaterad.

Arbetsgrupp Receptioner och värdskap ser till att god kompetens finns bland museets värdpersonal vad avser dels kunskap kring museets hela verksamhet och vision och dels vad avser värdskap, bemötande och receptionsarbete. Gruppen samordnar museets receptionsverksamhet samt säkrar att värdskapet håller hög kvalitet och är tydligt.

Arbetsgrupp Insamling diskuterar och samordnar museets insamling och dokumentation samt ser till att god kompetens bibehålls inom området.

Förändringar under planperioden – fokusering på nya huset

Sörmlands museums arbete under kommande två år har starkt fokus på det nya huset i Nyköping och den verksamhet som dels kommer att finnas i det och dels den som de nya lokalerna möjliggör. Inflyttningen planerar till våren 2018 och invigning sensommaren/hösten samma år. Samtliga medarbetares arbete under de kommande åren koncentreras på detta utvecklingsarbete och enheternas, och arbetsgruppernas, verksamhet i övrigt begränsas. I huvudsak bedrivs detta utvecklingsarbete i projekt med ansvariga projektledare och med enheten Museiledning som huvudprojektägare och med museichefen som huvudprojektledare. Projektledarna kommer från samtliga enheter och inkluderar även enhetschefer.

Arbetet rymmer dels projekt som tar upp ett visst tema som belyses på olika sätt och de rymmer allt från dokumentation och insamling till pedagogik och utställningar. Inte minst genom insamling och dokumentation inbegriper dessa projekt verksamhet i hela länet såväl åren innan invigning av det nya huset som därefter. Flertalet projekt innebär också samarbeten med olika aktörer i länet liksom kontakter med olika grupper av medborgare. Detsamma gäller självfallet de projekt som har en viss målgrupp i centrum, och där syftet är att skapa ännu bättre verksamhet med och för t ex målgruppen barn och unga, målgruppen äldre, målgruppen skola eller målgruppen familjer, samt se till att Sörmlands nya hus i Nyköping blir en attraktiv mötesplats och ett uppskattat besöksmål för dessa. En tredje typ av projekt rör iordningsställande av de nya lokalerna samt flytt av samlingar, kontor och andra arbetslokaler.

Även om fokus ligger på det nya huset rymmer Sörmlands museums verksamhet även under 2017 aktiviteter i hela länet. Dels genom de ovan nämnda temaprojekten och dels genom att viss annan verksamhet fortsätter, som t ex kurser, program, byggnadsvårdsverksamhet, Historien i Sörmland, utställningar på Nynäs mm.

Under 2017 utvecklas den regionala konstverksamheten genom att länskonstkonsulenten kompletteras med en ny tjänst som curator/konstpedagog. Förhoppningen är att under kommande år kunna förstärka och utveckla konstverksamheten ytterligare.

PERSPEKTIV

MEDBORGARPERSPEKTIVET

Strategiskt mål: Landstinget bidrar med god livskvalitet, en jämlik hälsa samt en livskraftig och levande region genom verksamheter med god kvalitet, tillgänglighet, öppenhet, respektfullhet och delaktighet

Åtagande demokrati och angelägna frågor:

Sörmlands museum bidrar till att utveckla demokratin genom att arbeta med angelägna frågor och teman, ge perspektiv på nutiden och historien, främja reflektion och inspirera till debatt, engagemang och handling

För Sörmlands museum innebär åtagandet att fokusera på angelägna frågor och teman vilka är relevanta i samtiden för dagens människor och som museet kan ge inspirerande och fördjupande, reflekterande och kritiska perspektiv på med hjälp av sina verktyg historia, slöjd och konst. Och om förmågan att därigenom väcka reflektion, debatt och engagemang på olika sätt.

Sörmlands museum fortsätter att arbeta med två övergripande fokusområden – Inkludering/exkludering respektive Hållbar utveckling. Inte minst handlar de båda om social hållbarhet och social sammanhållning och tonvikt kommer också att läggas på temat Identitet - skapad, vald, ärvd, tillskriven, given, fast, föränderlig, mångsidig ... Inom temat Hållbar utveckling finns museets kulturmiljöarbete genom byggnadsvården samt stor del av hemslöjdens arbete. Ett exempel på det är byggnadsvårdens och slöjdens gemensamma utställning *Hållbart hemma* som visas på Nynäs och som vidareutvecklas under 2017. Andra exempel är kursverksamheten och rådgivningen. Ett annat är vandringsutställningen *Koll på kläder* som handlar om klädproduktion och klädkonsumtion som under kommande år fortsätter att visas i och utanför länet med kompletterande pedagogik. Ytterligare ett är utställningen *Älskas ... ätas* som fortsatt visas på Nynäs slott och som rör djurhållning och matproduktion idag och igår.

Ett tema som berör såväl hållbar utveckling som identitet rör människors eget skapande för att forma och försköna sin egen miljö. Kring just detta kanske allmänmänskliga och grundläggande,

men också i olika samhällen och tider på så olika sätt uttryckt, format behov kretsar ett av projekten för invigningen av museets nya hus – *Den skapande människan, att sätta guldkant på sin vardag*.

Fokusområdet Inkludering/exkludering med fokus på identitet är centralt i flera av de stora projekt som igångsatts och som kommer att finnas med i museets nya hus vid invigningen. I projektet *Att växa upp* fokuseras på barndom och ungdomstid. Att växa upp är ett allmängiltigt ämne som alla kan relatera till och berätta något om. Det går att jämföra uppväxt över tid och över rum. I samma stad eller land eller i en helt annan del av världen. Vad ett barn gör i vilka åldrar har sett olika ut genom tiderna och varierar fortfarande beroende på vilken geografisk plats och social miljö en befinner sig. Att växa upp handlar mycket om identitetsskapande och om skiftande villkor, rättigheter och möjligheter. Temat rymmer inte bara möjligheter till möten mellan olika verkligheter och till identifikation och empati utan rör även viktiga, brännande och kontroversiella frågor. Projektet utgår från barnets/ungdomens perspektiv och upplevelser och har FN:s barnkonvention som utgångspunkt.

Projektet *En perfekt människa* ska med utgångspunkt från FN-konventionen om rättigheter för personer med funktionsvariationer dokumentera och berätta om de levnadsvillkor som människor med funktionsvariation har idag och har haft historiskt. Det övergripande syftet är att undersöka och diskutera funktionsduglighet och normalitet, funktionsnedsättning och normer. När är en människa "funktionsduglig" och när är hen inte det? Hur skapas och formas "funktionsduglighet" och dess olika motsatser i olika samhällen, kulturer, sammanhang och tider? Projektet är en fortsättning på ett tidigare igångsatt projekt som bland annat resulterat i vandringsutställningen *Ont i själen* som fortsatt kommer att visas i och utanför länet med kompletterande pedagogik.

I projektet *Flykt, migration, exil* belyses ytterligare några aktuella och viktiga frågor som: Vilken har Sveriges roll varit i förhållande till flyktingströmmar i världen under 1900-talet? Hur har Sverige, centralt och lokalt, organiserat sig för att ta emot flyktingar och andra migranter? Hur har mottagande och integration fungerat? Hur går det gått för olika grupper av migranter? I det fortsatta dokumentations- och utställningsarbetet, liksom i arbetet med program och pedagogik, bygger projektet vidare på det mångåriga arbete som Sörmlands museum bedrivit kring flyktingmottagande och flyktingars villkor och berättelser. Det innebär bland annat att museet kan följa upp tidigare gjorda dokumentationer, t ex i Flen, och insamlingar, t ex av flyktingars minnen, och konkret belysa vad som hänt i det svenska samhället under det senaste decenniet. Projektet i sin helhet ska ge både samtida och historiska perspektiv och rymmer även dokumentation av tidigare migration och äldre grupper av migranter. Dels görs nya insamlingar kring situationen idag och dels vidgas temat till att även gälla exil och migration i längre tidsperspektiv, liksom att belysa frågorna ur globala perspektiv.

Museet arbetar även med integration och tillsammans med nyanlända människor i det pågående projektet *Kulturarv och språk* där slöjdens och hantverk är den plattform kring vilken olika människor kan mötas, skapa tillsammans och samtala. Därmed bidrar projektet såväl till möten som till språkträning.

Projektet *Kurioso – en barnkonstfestival* kommer att ha temat identitet som sitt förstagångstema och därmed också belysa i dagens samhälle ofta diskuterade frågor. Vem är jag, vad tillhör jag, vad

skapar mig, var får jag vara med och varifrån är jag utesluten – eviga och ständigt dagsaktuella frågor som inte minst upptar många barns och ungas tankar.

Även projektet *Nyköpings stadshistoria* kommer att röra frågor kring inkludering och exkludering. Ambitionen är att berätta Nyköpings historia utifrån mindre vanliga perspektiv – helt enkelt berätta andra historier än den eller de som vanligen berättas i Nyköping eller i de flesta stadshistoriska sammanhang. Att ge röst till andra grupper och människor, att spegla livsvillkor och skeenden som mer sällan synliggörs. I Kungstornet invigs i början av 2017 en utställning om de tider då Nyköpings hus var platsen för fängelse, korrektionsanstalt och nödbostäder. Det innebär en utställning om vanartiga barn, lösdrivande kvinnor, fattiga änkor och fångar, om vanmakt, makt och straff, om brott, normalitet och utsatthet. Den andra kommande stadshistoriska utställningen i museets nya hus vidgar förstås perspektiven och inryms många olika människor och skeenden men fortsatt sätts sökarljuset på mindre ofta berättade historier och omtalade historiska aktörer. Flera av projekten rymmer dokumentation och insamling för att göra museet samlingar ännu mer relevanta och levande med ännu fler berättelser och människor. Det handlar om representativitet men lika mycket om att berika vår gemensamma historia och se till att museets samlingar och projekt speglar många olika verkligheter och skeenden och därmed kan ge fler perspektiv på samtiden och på olika frågor. Att se till att många människors historia, villkor och erfarenheter finns representerade på museet är en väsentlig demokratisk fråga i sig. Det förutsätter självfallet också att många människor ges möjlighet att delta och bidra med sina berättelser.

Det kanske största av projekten inför museets nya hus är projektet *Berättande samlingar* som syftar till att skapa museimagasin med föremål, arkivmaterial och foton där berättelserna och människorna träder fram på tydliga och spännande sätt. Grundidén är att utnyttja samlingarnas inneboende kraft och deras stora möjligheter till relevans för samtidens människor. Museisamlingar handlar inte om föremål, arkivhandlingar och foton och inte heller om samlande och sparande. De handlar om människor och berättelser, om samhällen, om mänskliga villkor och olika möjligheter, om liv och död, om det mest allmänmänskliga och det mest specifika. Samlingarna ger möjlighet till autentiska inblickar i olika människors liv och samhällen, förhållningssätt, villkor och idévärldar. De kan ge perspektiv och inspiration, upplevelser och kunskap. De är kort och gott användbara. Målet med projektet är således att skapa förutsättningar för att många människor tar del av och använder museets samlingar och att museets samlingar ger varierande perspektiv på samtiden och på för olika människor relevanta och angelägna frågor kring samhället och på kring hur det är att vara människa. Materialet från de olika projekt som beskrivits ovan kommer självfallet att på sikt införlivas i dessa berättande samlingar och därmed öka samlingarnas representativitet och relevans. I projektet *Berättande samlingar* ingår dessutom att göra ett antal mindre dokumentationer och insamlingar för att komplettera samlingarna med mindre väl representerade människor och historiska skeenden. De berättande magasinerna blir också flexibla så att nya teman kan belysas allt eftersom och utifrån deras relevans och aktualitet för samtiden människor. Samlingarnas rika material är en reservoar att ösa ur för att ge perspektiv på olika frågor som angår människor här och nu.

En annan del av museets arbete med relevans för åtagandet är museets delaktighet i samhällsplaneringen genom kulturmiljöarbetet.

Åtagande livsmiljö och hållbar utveckling:

Sörmlands museum bidrar till god livsmiljö, hållbar utveckling och en levande region

Åtagandet har för Sörmlands museums del fokus på museets bidrag till hållbar regional utveckling och samhällsplanering.

En levande region med god livsmiljö präglas också av levande historia, väl bevarade och använda kulturmiljöer och ett föränderligt, mångfacetterat och rikt kulturarv. Det är ett självklart arbetsområde för den regionala museiverksamheten. Under kommande år görs satsningar på att genom dokumentation, insamling och offensivt kulturmiljöarbete bidra till att många olika historier, olika röster och perspektiv och många människor bevaras, hörs och syns. Verksamheten *Historien i Sörmland* är en annan del av museets arbete kring levande och använda kulturmiljöer, liksom arbetet med de stora besöksmålen *Nynäs* och *Nyköpingshus*. Båda dessa platser spelar roll för länets turism, vilket givetvis också gäller för det *nya museet* som nu byggs.

Ett offensivt kulturmiljöarbete med fokus på hela kulturmiljöer fortsätter även med rådgivning till fastighetsägare och kommuner, större undersökningar och engagemang i samhällsplaneringen. Rådgivning såväl till kommuner som till fastighetsägare är en del av detta. En annan är olika typer av utredningar och inventeringar som görs på uppdrag av t ex kommuner i länet. Under kommande år görs t ex större bebyggelseinventeringar både i Oxelösund och i Katrineholm.

Genom att ha fokus på hållbar utveckling inom t ex kulturmiljöarbetet, genom hemslöjdsverksamhetens arbete och genom projekt som "*Hållbart hemma*" och "*Koll på kläder*", liksom i arbetet med museets butik, bidrar museet också till åtagandet.

Den stora satsningen på nya lokaler - ett nytt regionalt museihus - har också stor betydelse för uppfyllandet av åtagandet. Sörmlands museums nya hus blir både ett viktigt besöksmål i sig och ger nya möjligheter för den regionala museiverksamheten i hela länet att bidra till en levande region. Det gör även museets övriga engagemang med anknytning till besöksmål t ex genom verksamheterna på *Nyköpingshus* och på *Nynäs slott* och inte minst genom den omfattande verksamheten *Historien i Sörmland* med utomhusutställningar på ett flertal platser i länet.

Länskonstkonsulenten och Hemslöjdsenheten med hemslöjdskonsulenter har särskilda näringspolitiska uppdrag som rör att på olika sätt bidra till konsten respektive slöjden som näring och främja yrkesverksamhet inom dessa områden och stödja de professionella utövarna. Det sker dels genom att engagera utövare i olika delar av museiverksamheten (t ex i utställningsprojekt och kursverksamhet eller för att skapa produkter till museibutiken) och dels genom att bidra med utbildningar, nätverksträffar, artist in residence-verksamhet mm.

Åtagande tillgänglighet och delaktighet:

Sörmlands museum finns på många olika platser och arenor, möter människor i hela länet, bjuder in till delaktighet och bidrar till god tillgänglighet till kultur och bildning

Fokus för åtagande ligger för Sörmlands museums del på människors möjligheter att dels ta del av museets verksamheter och dels vara aktiva och delaktiga i den och aktivt bidra till den.

Sörmlands museum fortsätter att arbeta på ett flertal arenor och på olika platser för att därigenom bidra till god tillgänglighet. Under kommande år kommer visserligen antalet utställningar som visas i länet att vara mindre än vanligt eftersom arbetet med museets nya hus är omfattande och krävande och förutsätter begränsningar i övrig verksamhet. Det till trots fortsätter verksamheten som *Historien i Sörmland*, varierande kulturmiljöverksamhet i hela länet, inte minst då kring byggnadsvård, vissa vandringsutställningar, turnerandet av minnesutställningar på äldreboenden och studielådor, kursverksamhet mm. Vandringsutställningarna *Ont i själen* och *Koll på kläder*, båda med möjlighet till pedagogik och program, fortsätter att vandra inom länet men också utanför det.

Den vartannat år återkommande ljudkonstfestivalen *Sound of Sörmland* som inleddes 2015 kommer under 2017 att finnas i länets alla kommuner under sommaren. En särskilt *konstpodd* kommer att startas för fördjupande material kring samtidskonst och länets konstnärer.

Främja delaktighet gör museet på flera sätt. Dels finns verksamhet där eget skapande är centralt, t ex i hemslojdens olika kurser, akademier och träffar liksom i byggnadsvårdens kurser och utbildningar. Centralt i museets pedagogik över lag är att bjuda in till samtal och gemensam aktivitet. Dels finns verksamhet som syftar till att ge olika människors möjligheter att bidra till vår gemensamma historieskrivning genom att bidra med egna berättelser, föremål och foton. Just denna typ av delaktighet är central för museet och avgörande också för att samlingarna blir rika och mångsidiga med bred representation och djup. De större projekten som *Att växa upp*, *En perfekt människa* och *Flykt, migration, exil* och *Berättande samlingar* rymmer alla insamling och dokumentation. Det gör också det mindre projektet *Platsen Spelhagen* som kommer att berätta om den plats i Nyköping på vilken det nya museet ligger – en plats som också bär en mer allmängiltig historia om förändring och markutnyttjande under olika tider.

Alla dessa projekt inrymmer även i flera fall pedagogik och arbete med referensgrupper och samarbetsparter runt om i länet. Det sistnämnda gäller även projekten med inriktning på att utveckla verksamheten för valda målgrupper som barn och unga respektive äldre. Det gäller även för projekt som barnkonstfestivalen *Kurioso* och projektet *Den skapande människan, att sätta guldkant på sin vardag*. Alla dessa projekt bjuder i högsta grad in till delaktighet på olika sätt.

En allt viktigare arena för museets skiftande verksamhet, och för ökad tillgänglighet och delaktighet, är webben. Den nya hemsidan liksom annan närvaro på webben utvecklas successivt och är av betydelse även för de flesta av museets projekt.

Relevant för åtagandet är arbetet med att skapa en tillgänglig och inbjudande mötesplats i det nya huset. Det handlar om att se till att huset och dess verksamheter håller hög tillgänglighet för

människor med funktionsvariation och känns välkommande för olika grupper av människor med olika "museivana" och bakgrund. Sådana frågor är centrala för arbetet för flera projektgrupper för det nya huset, t ex för grupperna som arbetar med visa målgrupper som *Barn och unga* respektive *Äldre* liksom för grupperna *Pedagogiska verkstäder*, *Inredning* och *Receptioner, butik och värdskap*.

Åtagande kvalitet och kunskap:

Sörmlands museums verksamhet håller hög kvalitet, är kunskapsbaserad och präglas av mångsidighet, gräns- och genreöverskridande samt spets i innehåll, uttryck och form

Åtagandet gäller i sin helhet och förutsätter inte minst kontinuerlig inhämtning av ny kunskap och egen kunskapsproduktion

Under kommande år arbetar Sörmlands museum vidare med kvalitetsfrågorna och de är en väsentlig aspekt på alla projekt, inte minst på de större. Det gäller inte minst användandet av ny kunskap och omfattande kontakt med aktuell forskning och med olika universitet och forskningsmiljöer. Så har till exempel ett större samarbete inletts med flera etnologiska institutioner inom ramen för ett forskningsprogram kallat *Sverige snart* med fokus på social sammanhållning och ökande brist på sådan i det moderna Sverige. I första hand samarbetar Sörmlands museum här med Stockholms universitet bland annat genom gemensamma fältarbeten och seminarier.

För flera av museets större projekt, som t ex *Att växa upp*, *En perfekt människa*, *Flykt, migration, exil* och *Berättande samlingar* men även i de stadshistoriska utställningarna och i verksamhet och utställningen kring den *Skapande människan* är inte bara nära kontakt med aktuell och ny kunskap väsentlig utan är även gränsöverskridande och nyskapande centralt.

Sörmlands museum fortsätter att arbeta med *Stora Historiepriset* i samarbete med Nyköpings kommun och en jury av forskare.

Åtagande mångfald och interkulturella möten:

Sörmlands museum lyfter fram mångfald och mångsidiga kulturarv, arbetar med interkulturella perspektiv genom att främja möten mellan olika människor med olika erfarenheter, synsätt och världsbilder och mellan olika kulturer, samhällen och tider

Fokus för Sörmlands museum ligger här på museet, museets verksamhet och museets samlingar som mötesplats för människor från olika tider, platser, samhällen och kulturer. För att ge kunskap, insikter och nya perspektiv och för att bidra till förståelse och empati såväl som till ifrågasättanden av egna föreställningar, normer och beteenden. Åtagandet handlar också om museets bidrag till att många och olika historier och kulturarv bevaras och används.

För samtliga större projekt som *Att växa upp, Flykt, migration, exil, En perfekt människa, Den skapande människan, Nyköpings stadshistoria, Berättande samlingar, Den skapande människan* och *Kurioso* är interkulturella perspektiv, såväl i nutid som i historien, en av grundpelarna. De ska alla skildra sina teman utifrån olika människors erfarenheter, villkor och föreställningsvärldar. De ska alla också rymma och främja möten mellan människor.

Detta gäller även för museets nya hus som planeras för att bli en mötesplats för många olika människor och skiftande perspektiv.

En särskild tillgång för museer i att skapa möten mellan olika människor, med olika erfarenheter, synsätt och världsbilder är samlingarna som i sig ska rymma just många människor och röster och kunna skildra olika människors perspektiv och påtagligt låta oss möta även äldre tiders människor. Därför är också museets arbete med att dels göra samlingarna tillgängliga och spännande och dels se till att de hela tiden hålls levande, aktuella och relevanta genom att nytt tillförs viktigt för åtagandet. Det handlar inte minst om att tidigare mindre väl representerade människor och skeenden kommer med liksom om att även dagens människor finns med för framtidens människor att möta.

Hemslöjdens och byggnadsvårdens arbete med integrationsprojektet *Kulturarv och språk* fortsätter, liksom flera enheters arbete med att skapa verksamhet för nyanlända på asylboenden fortsätter. Projektet *Flykt, migration, exil* rör också integration såväl genom att lyfta fram nyanlända och tidigare invandrade människors erfarenheten och historia som genom att bjuda in till delaktighet.

Många av museets verksamheter bygger på att ge flera perspektiv på en plats, en tid, en fråga eller ett skeende. Det gäller de flesta av museets utställningar och pedagogiken liksom i verksamheter som *Historien i Sörmland* som berättar historia på plats med utgångspunkt från olika teman. Det gäller även nya hemsidan som bland annat under rubriken *Utforska låter* läsaren ta del av många berättelser, historier, röster och erfarenheter.

Åtagande prioriterade målgrupper:

Sörmlands museums verksamhet bidrar till att säkerställa barns, ungas och äldres tillgång till kultur

Här ligger fokus på verksamhet med och för tre prioriterade målgrupper: barn, unga och äldre i Sörmland.

Under 2017 och 2018 kommer Sörmlands museums pedagogiska verksamhet att i första hand finnas i de större projekt som skapas inför invigningen av museets nya hus. Samtliga av dessa projekt rymmer verksamhet för och med barn och unga redan under dessa år. Ett av projekten barnkonstfestivalen *Kurioso* planeras under 2017 och prövas under 2018 för att sedan förhoppningsvis bli en återkommande festival där barn och unga kan delta och till delar själva leda och skapa.

Av stor betydelse för åtagandet är även vidareutvecklingen av verksamheten för barn och unga respektive äldre som görs med anledning av de nya möjligheter som det nya huset innebär. Att utforma de nya pedagogiska verkstäderna i det nya huset så att de passar såväl barn och unga som äldre är en annan väsentlig uppgift under kommande år.

Även om de kommande årens verksamhet för och med barn och unga och äldre i huvudsak sammanhänger med verksamhetsutvecklingen och projekten inför det nya huset kommer viss verksamhet i övrigt att fortsätta. Så fortsätter t ex minnesutställningarna och slöjdräffor på äldreboenden liksom studielådor, *Do it Yourself* kring slöjd för ungdomar samt slöjdklubbar för barn och pedagogik i utställningar som *Ont i själen*, *Koll på kläder* och i Kungstornet liksom barnverksamheten i utställningen *Älskas ... ätas*.

PERSONALPERSPEKTIVET

Strategiskt mål: Landstinget är en attraktiv arbetsgivare med kompetenta och engagerade medarbetare som deltar aktivt i utvecklingen av verksamheten.

Åtagande ledarskap, medarbetarskap och engagemang:

Sörmlands museum har ett inkluderande och tydligt ledarskap som skapar engagemang så att alla medarbetare tar ansvar för att utveckla verksamheten

Åtagande arbetsmiljö:

Sörmlands museum arbetar med ständiga förbättringar av arbetsmiljön ur alla dess aspekter

Under kommande år fortsätter museet arbetet med att förtydliga och utveckla såväl ledarskap som medarbetarskap formulerat i ett särskilt dokument Vision, mål, organisation, arbetssätt och ansvar vilket kontinuerligt diskuteras och revideras. Nya arbetsuppgiften kräver också nya förhållningssätt och arbetssätt vilket inte minst ställer krav på under planeringen och uppbyggnaden av verksamheten i museets nya hus. Detta arbete inbegriper all personal inom museet, ledare såväl som medarbetare, och innebär inte bara ett stort engagemang och aktivt deltagande från alla utan också en ständigt pågående dialog om arbetssätt och förhållanden och en öppenhet mot flexibilitet, varierande roller och omprövning i det lilla i vardagen.

Under året fortsätter arbetet med att förbättra och utveckla det systematiska arbetsmiljöarbetet. Det handlar inte minst om att säkerställa arbetsmiljön i det nya huset och under planerings- och flyttprocessen.

Indikator	Målvärde	Långsiktigt målvärde
Andelen medarbetare som upplever att de deltar aktivt i utvecklingen av verksamheten.		90 % år 2019

Indikator	Målvärde	Långsiktigt målvärde
Sjukfrånvarotid i relation till ordinarie arbetstid.		4,0 % år 2019

Åtagande kompetensutveckling:

Sörmlands museum arbetar systematiskt med planering av kompetensbehov och medarbetarens egen utveckling

Kompetensutveckling är en naturlig och nödvändig del av alla medarbetares arbete med det nya huset och ingår som en del av, och krav på, samtliga projekt för nya huset, vare sig dessa har fokus på innehållsliga teman som blir utställningar och pedagogik etc, har fokus på vissa målgrupper eller på vissa konkreta arbetsuppgifter som värdskap eller teknik. Denna kompetensutveckling sker både i grupp och individuellt. Förutom detta sker den individuella kompetensutvecklingen i enlighet med de för varje medarbetare vid medarbetarsamtalen upprättade och uppföljda kompetensutvecklingsplanerna.

Indikator	Målvärde	Långsiktigt målvärde
Andelen chefer/ledare som har en individuell kompetensutvecklingsplan för chefs-/ledarrollen.		100 %
Andelen medarbetare som utifrån verksamhetens behov har en individuell kompetensutvecklingsplan.		100 %

PROCESS- OCH FÖRNYELSEPERSPEKTIVET

Strategiskt mål: Landstinget levererar effektiva och säkra tjänster genom tydliga processer, ständiga förbättringar och samverkan

Åtagande verksamhetsutveckling:

Sörmlands museum arbetar fortlöpande med verksamhetsinnehåll samt med organisation, rutiner och processer för planering, uppföljning och utvärdering, för att säkerställa kvalitet, kompetens och utveckling

Genom att större delen av Sörmlands museums verksamhet under de kommande åren handlar om verksamhetsutveckling med anledning av det nya huset är detta åtagande oerhört centralt för museet under perioden. Det gäller såväl utveckling av verksamhetsinnehåll som framtagande av ny grafisk profil och ny kommunikationsplan och utarbetande av nya planer, arbetssätt och rutiner för allt från lokalskötsel och öppethållande till klimatkontroll och säkerhet. Planeringen av museets stora flytt till det nya huset liksom av inredning och utrustning i det nya huset är en annan stor arbetsuppgift för Sörmlands museum under kommande år. En översyn av museets depositioner på andra platser görs. Inför flytten görs också viss gallring i samlingarna och digitalisering av arkivet. Rutinerna för intag till samlingarna förbättras och vidareutvecklas, inte minst med anledning av att så pass mycket insamlingar görs under kommande år, såväl inom de större projekten som genom särskilda gåvor till museet (som material ur Strängnäs museums nedlagda samlingar, Nyköpings läroverks naturaliesamling och enskilda människors spontana gåvor).

Åtagande samverkan/samarbete:

Sörmlands museum samverkar/samarbetar lokalt, regionalt, nationellt och internationellt

Sörmlands museum har ett stort antal samarbeten i länet t ex inom *Historien i Sörmland* vilka fortsätter. De nya större projekten innebär såväl utökade som vidgade samarbeten. Det gäller inte minst barnkonstfestivalen *Kurioso* men även övriga projekt. Utvecklingen av den regionala konstverksamheten intensifieras. Som alltid har museet nära band till Södermanlands Hembygdförbund och Södermanlands Hemslöjdsförening.

Interregionalt fortsätter slöjdens samarbeten med Västmanland, Örebro, Uppsala och Stockholm..

Samarbetet inom ramen för *Sverige snart* med flera etnologiska institutioner sker således på nationell nivå. Sörmlands museum inleder också samarbete med Riksutställningar kring museets *Berättande samlingar*.

Samarbetet med Sörmlands Naturbruk kring verksamheten på Nynäs fortsätter och ett nytt samarbete inleds kring eventuella gemensam drift av restauranger.

MILJÖPERSPEKTIVET

Strategiskt mål: Landstinget bedriver ett hållbart och effektivt miljöarbete fokuserat på att minimera miljöbelastning och förebygga föroreningar genom arbete med de betydande miljöaspekterna

Åtagande kemikalier:

Sörmlands museum arbetar kontinuerligt och systematiskt med att förebygga och minska miljöpåverkan vid användning av kemikalier och läkemedel

Sörmlands museums användning av kemikalier är väldigt låg och avser i huvudsak konservatorns verksamhet och i viss mån enheten Teknik. Existerande kemikalielista ska hållas uppdaterad och utfasning av kemikalier ses över kontinuerligt men möjligheten utfasning är liten.

Indikator	Målvärde	Långsiktigt målvärde
Minskad volym kemikalier, från utfasningslista		Ska totalt minska med 25 % från utgångsår 2013 till år 2018

Åtagande miljöledningssystem:

Sörmlands museum bedriver ett effektivt miljöarbete genom att följa aktuellt miljöledningssystem

Sörmlands museum följer landstingets miljöledningssystem. Miljöutbildning ska kontinuerligt genomföras av alla medarbetare och vara en del av introduktionen av nyanställda medarbetare. Museets miljöorganisation skall ses över med anledning av flytten till det nya huset.

Indikator	Målvärde	Långsiktigt målvärde
Andel av tillsvidareanställd personal som har gått landstingets gemensamma miljöutbildning.		

Åtagande klimatpåverkan:

Sörmlands museum arbetar kontinuerligt och systematiskt med klimatpåverkande miljöaspekter

Sörmlands museums nya hus kommer att motsvara högt ställda miljökrav både vad avser byggnaden i sig som driften av fastigheten. Det blir den stora miljöuppgiften under kommande år och se till att detta uppfylls.

Den andra uppgiften är att planera museets skiftande transporter så att minsta möjliga klimatpåverkan sker.

En annan utmaning är att se till att material som används för utställningsbyggen, inredning etc, är så klimatsmart som möjligt och att material i största möjliga utsträckning sparas och återanvänds. För att säkerställa detta utarbetas en lathund som stöd.

Indikator	Målvärde	Långsiktigt målvärde
Utsläpp av växthusgaser med fossilt ursprung från transporter	27,4 ton CO2	Ska minska med 30 % från utgångsår 2013 till år 2018 (690 ton CO2, beräknat på bränsle 2012)

EKONOMIPERSPEKTIVET

Strategiskt mål: Landstinget har en stark ekonomi i balans.

Åtagande ekonomi:

Sörmlands museum arbetar för att behålla en stabil och långsiktig ekonomisk utveckling.

Sörmlands museums arbetar kontinuerligt med ekonomisk uppföljning och planering på alla nivåer. Ett aktivt arbete med att även skaffa externa medel till projekt och verksamheter har under många år kännetecknat museet och det arbetet fortsätter. Det är ett arbetssätt med många fördelar men innebär också risker långsiktigt sett.

För museets fortsatta utveckling och möjlighet att uppfylla åtaganden och uppdrag krävs dels årliga normala uppräknings och dels för vissa områden utökade ramar. Det viktigaste av de sistnämnda är utökad ram för den regionala konstverksamheten. En förutsättning för museets ekonomi, och hela verksamhet, är självfallet även att de rena fastighetskostnaderna för driften av det nya huset inte överskrider planerad kalkyl.

AKTIVITETSLISTA

Medborgarperspektivet

Strategiskt mål: Landstinget bidrar till god livskvalitet, en jämlik hälsa samt en livskraftig och levande region genom verksamheter med god kvalitet, tillgänglighet, öppenhet, respektfullhet och delaktighet

Åtagande	Enhetsåtagande
Sörmlands museum bidrar till att utveckla demokratin genom att arbeta med angelägna frågor och teman, ge perspektiv på nutiden och historien, främja reflektion och inspirera till debatt, engagemang och handling	Projekt Identitet
	Projekt Att växa upp
	Projekt En perfekt människa
	Projekt Flykt, migration, exil
	Projekt Den skapande människan
	Projekt Berättande samlingar inkl komplettera samlingarna
	Projekt Stadshistoriska utställningar Nyköping
	Projekt Kurioso
	Ont i själen
	Kulturarv och språk
	Koll på kläder
	Älskas ... ätas
	Hållbart hemma
	Dokumentation mm kring finska minoriteterna
	Att vara dagsaktuell i det lilla
Sörmlands museum bidrar till god livsmiljö, hållbar utveckling och en levande region	Museets nya hus som besöksmål och mötesplats samt som möjliggörare av utökad regional verksamhet
	Offensivt kulturmiljöarbete
	Besöksmål Nyköpingshus
	Besöksmål Nynäs slott
	Historien i Sörmland samt sörmländska kulturmiljöer som besöksmål
	Nynäs och Nyköpingshus som besöksmål
	Nya huset som besöksmål
	Slöjden som näring
Sörmlands museums butik	

Åtagande	Enhetsåtagande
	Stöd till konsten som näring
	Projekt "Hållbart hemma" samt varierad verksamhet kring slöjd och hantverk
Sörmlands museum finns på många olika platser och arenor, möter människor i hela länet, bjuder in till delaktighet och bidrar till god tillgänglighet till kultur och bildning	Åtagandet gäller samtliga projekt inför Nya huset enligt projektdirektiv
	Museet som finns överallt i hela Sörmland
	Det inkluderande museet som bjuder in till delaktighet
	Det tillgängliga museet
	Nya huset - en öppen och tillgänglig mötesplats där alla kan vara
	Ny hemsida + annan webb
Sörmlands museum håller hög kvalitet, är kunskapsbaserad och präglas av mångsidighet, gräns- och genreöverskridande samt spets i innehåll, uttryck och form	Åtagandet gäller samtliga projekt inför Nya huset enligt projektdirektiv, liksom övriga projekt
	Fokusområdena Inkludering/exkludering och Hållbar utveckling
	Fördjupad kontakt med forskning och universitetsvärld
	Stora historiepriset
Sörmlands museum lyfter fram mångfald och mångsidiga kulturarv, arbetar med interkulturella perspektiv genom att främja möten mellan olika människor med olika erfarenheter, synsätt och världsbilder och mellan olika kulturer, samhällen och tider	Åtagandet gäller samtliga projekt inför Nya huset enligt projektdirektiv
	Mötesplats Sörmlands museums nya hus
	Genom aktiv dokumentation och offensivt kulturmiljöarbete säkra mångfald och mångsidiga kulturarvs
	Projekt Kulturarv och språk
	Historien i Sörmland
	Div utställningar och pedagogik
	Levande, öppna, använda och relevanta samlingar
	Sörmlands museums hemsida/webbnärvaro
Sörmlands museum bidrar till att säkerställa barns, ungas och äldres tillgång till kultur	Varierad verksamhet för och med barn och unga i linje med Plattform för pedagogik
	Sörmlands museums nya hus som mötesplats för barn och unga enligt projektdirektiv
	Verksamhet för särskolan
	Planering av Barnkonstfestival Kurioso
	Varierad verksamhet för och med äldre
	Sörmlands museums nya hus som mötesplats för äldre enligt projektdirektiv

Personalperspektivet

Strategiskt mål: Landstinget är en attraktiv arbetsgivare med kompetenta och engagerade medarbetare som deltar aktivt i utvecklingen av verksamheten.

Åtagande	Enhetsåtagande
Sörmlands museum har ett inkluderande och tydligt ledarskap som skapar engagemang så att alla medarbetare tar ansvar för att utveckla verksamheten	Vidareutveckling av arbetssätt enligt dokument Vision, mål, organisation, arbetssätt och ansvar
	Utvecklingsarbete i anslutning till medarbetarenkäten
Sörmlands museum arbetar med ständiga förbättringar av arbetsmiljön ur alla dess aspekter	Arbetsmiljöplan och vidareutvecklade rutiner för systematiskt arbetsmiljöarbete samt säkerställa arbetsmiljö i nya huset och under flytten
Sörmlands museum arbetar systematiskt med planering av kompetensbehov och medarbetarens egen utveckling	Upprätta individuella utvecklingsplaner i samband med det årliga medarbetarsamtalet samt kontinuerligt analysera behov av kompetensutveckling
	Omfattande kompetensutveckling för verksamhetsutveckling med anledning av nya huset
	Kompetensutveckling kring bemötande
	All personal genomför obligatorisk utbildning avseende sekretess och miljö i ELLSA samt övrig obligatorisk utbildning.

Process- och förnyelseperspektivet

Strategiskt mål: Landstinget levererar effektiva och säkra tjänster genom tydliga processer, ständiga förbättringar och samverkan

Åtagande	Enhetsåtagande
Sörmlands museum arbetar fortlöpande med verksamhetsinnehåll samt med organisation, rutiner och processer för planering, uppföljning och utvärdering, för att säkerställa kvalitet, kompetens och utveckling	Sörmlands museums nya hus och med det sammanhängande verksamhetsutveckling och flytt
	Ny grafisk profil
	Effektiv extern kommunikation samt förnyelse av kommunikationsstrategi
	Plan för flerspråkighet
	Utvecklad webbnärvaro samt vidareutvecklad hemsida
	God och nyskapande samlingsförvaltning
	Utveckling av planering, uppföljning och utvärdering enligt dokument Vision, mål,

Åtagande	Enhetsåtagande
	organisation, arbetssätt och ansvar
	Fördjupat kvalitetsarbete
	Effektiv internkommunikation och förbättrade rutiner för denna
	Fortsatt uppordning, gallring och revidering av rutiner, mallar och lathundar samt vid behov skapande av nya
	Uppordning på Insidan, Y och digitalt arkiv samt nya rutiner för användningen av dessa
	Vidareutveckling av regional konstverksamhet
	Vidareutveckling av pedagogik och samverkan i linje med Plattform för pedagogik i Sörmland
	Fördjupat säkerhetsarbete, förnyad och implementerad säkerhetsplan
	God teknisk service och it-service
	Vidareutveckling av arbetssätt på Nynäs slott i samverkan med Sörmlands Naturbruk
	Identifiera huvudprocesser, slutföra processbeskrivningarna samt förteckna egna styrande dokument och blanketter.
	Kartlägga behov och möjlighet att redovisa könsuppdelade indikatorer med mål samt könsuppdelad statistik som underlag för utveckling av verksamheten
	Genomföra en genomgång av lätt avhjälptra hinder rörande lokaler mm.
	Planera och genomföra aktiviteter med utgångspunkt från handlingsplanen för arbete rörande funktionsnedsättning.
Samtliga: Verksamheterna samverkar/samarbetar lokalt, regionalt, nationellt och internationellt	Bred samverkan och många samarbeten inom och utom länet
	Projekt "Kreativa händer"
	Mål, intentioner och verksamheter i regional kulturplan uppfylls

Miljöperspektivet

Strategiskt mål: Landstinget bedriver ett hållbart och effektivt miljöarbete fokuserat på att minimera miljöbelastning och förebygga föroreningar genom arbete med de betydande miljöaspekterna

Åtagande	Enhetsåtagande
Åtagande: Förvaltningen arbetar kontinuerligt och systematiskt med att förebygga och minska miljöpåverkan vid användning av kemikalier och läkemedel	Kontinuerlig översyn av kemikalieanvändningen
Åtagande: Förvaltningen bedriver ett effektivt miljöarbete genom att följa aktuellt miljöledningssystem	Miljöledningssystem följs vilket säkrat genom upprättande av fungerande miljöorganisation
	Miljöutbildning av personal
Åtagande: Förvaltningen arbetar kontinuerligt och systematiskt med klimatpåverkande miljöaspekter	Sörmlands nya hus ett klimatsmart hus
	Kontinuerlig analys och planering av transporter
	Säkerställa rutiner för klimatsmarta material i alla delar av verksamheten

Ekonomiperspektivet

Strategiskt mål: Landstinget har en stark ekonomi i balans

Åtagande	Enhetsåtagande
Verksamheten arbetar för att behålla en stabil och långsiktig ekonomisk utveckling.	Genom effektivt resursutnyttjande, god planering och uppföljning samt ett aktivt sökande av externa medel ska åtagandet uppfyllas

Budget 2017	Spec resultaträkning				
Förvaltning: Kultur & Utbildning Sörmland Sörmlands museum	Period: Budget				
(tkr)			Helt år		
			Utfall 2015	Prognos 2016	Budget 2017
Verksamhetens intäkter					
Uppdragsersättning/landstingsbidrag			23 144	28 338	33 367
Patientavgifter och andra avgifter			282	134	134
Övriga intäkter			11 606	11 272	13 991
- varav specialdestinerade statsbidrag			5 851	6 235	6 311
Summa verksamhetens intäkter	0	0	35 032	39 744	47 492
Verksamhetens kostnader					
Personalkostnader			-23 323	-24 738	-32 419
- varav inhyrd personal (företag ed)			-1 045	-202	-82
Köpt verksamhet			-951	-7	-7
Lokalhyreskostnader			-3 582	-3 238	-3 246
Övriga kostnader			-6 599	-10 805	-10 544
Avskrivningar			-634	-873	-1 190
Summa verksamhetens kostnader	0	0	-35 089	-39 661	-47 406
Finansiella intäkter			0	0	0
Finansiella kostnader			-80	-83	-86
Förändring av eget kapital	0	0	-137	0	0
Intäkter per kundgrupp					
Landstinget Sörmland: Uppdragsersättning			23 094	27 648	33 367
Landstinget Sörmland: Övrigt			115	690	
Andra landsting			0	*	*
Statliga myndigheter			7 895	*	*
Primärkommuner			1 150	*	*
Företag och organisationer			2 069	*	*
Privatpersoner			570	*	*
Förvaltningsinterna poster (motpart F)			139	*	*
Summa	0	0	35 032	28 338	33 367

Sörmlands museum, investeringar 2017 - 2019

		Budget 2017	Budget 2018	Budget 2019
Nämndens investeringsram				
Typ av inv	Objekt			
Byggnader		0	0	0
Totalt byggnader		-	-	-
Markanl		0	0	0
Totalt markanläggning		-	-	-
Utrustning	Ospecificerat			250
	Magasinsinredning/utrustning	1 000	1 000	500
	Kontorsmöbler	-	50	50
	Skämar/läsplattor f utställningar etc	100		100
	Skyltsystem nya huset	500		
	Stolpar och skyltar til HiS	100	100	100
	Nya lokaler Nyköping, utrustning och inredning	1 300	21 500	1 000
Totalt utrustning		3 000	22 650	2 000
Byggnader	Ny museibyggnad - inom FM-enhetens ram			
Totalt investeringsram		3 000	22 650	2 000

