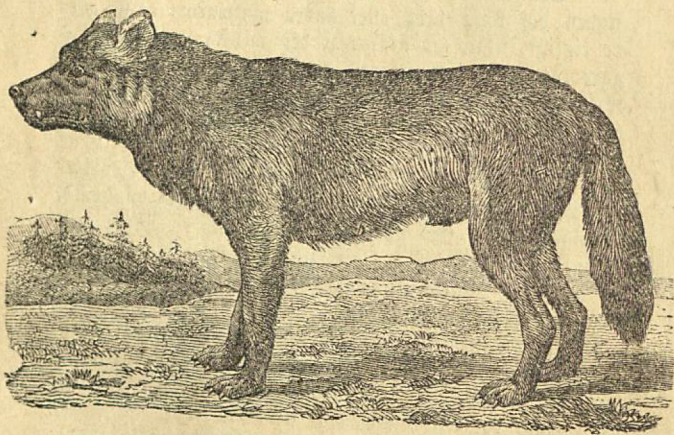


wid skördetiden gingo ut på åkern, måste hunden blifwa hemma för att wakta gården. Men det hände stundom att husbonddrängen förgätit lemna middag åt hunden; då tog denne sin trädskäl mellan tänderna, gick i granngården till en bestädlig gumma, som han kände, strapade på dörren och wifade att han wille hafwa mat. Då han fått mat i sin skäl och ätit upp maten, bar han skålen hem igen.

9 Kapitlet. Om wargen och räfwen.

Hundens nära släktingar bland de wilde rofdjuren äro wargen och räfwen, hvilka likwäl swäriligen kunna tånjas och aldrig fullkomligt bortlägga sin wildhet.

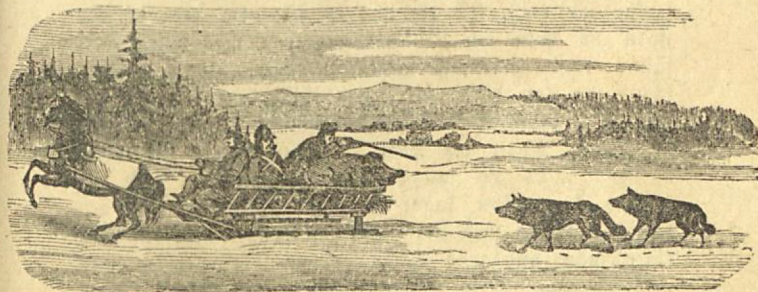
Wargen liknar en hund, men är större än de flesta hundar; dock finnas sådana så stora och starka, att de kunna rå på en warg. Han är 4 fot lång, swansen oräknad, $2\frac{1}{2}$ fot hög öfwer bogen, till färgen gulgrå, swartspräcklig. De sneglande ögonen gifwa ho-



nom en elak uppfinn; och wargen är elak, lömsk och feg. Under sommarn leswa wargarne spridda i skogarne och föda sig lätt af harar, foglar, råttor och boskap, då de

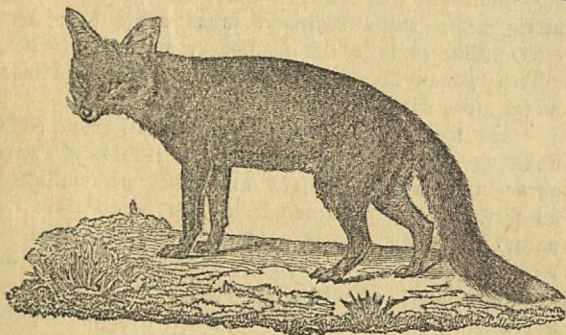
komma åt den; men under wintern, då det blir kallt och smått om föda i skogen, samla sig wargarne i hopar och komma fram på bygderna. Då springa de tjutande omkring under nätterna och taga bandhunden på gården, boskapen i fähuset, hästen för skådan; ja, wargen, som annars är så feg, angriper då han är rätt hungrig till och med menniskor. År 1821 blefwo 9 eller 10 barn och ungdom i Gestrifkland och Dalarne uppätta af en och samma warg, hwilken man tror förut hållits tam. För flere år sedan blef äfwen en soldat uppäten af wargar i Semtland; han hade varit på kyrkparad och skulle gå hem på isen öfwer Storsjön, men kom aldrig hem. Hans benrangel fanns några dagar der-efter. Wargen kallas på somliga orter äfwen ulf eller gråben; honan får omkring slutet af April 5—6 blinda ungar, som wid 2—3 år äro fullwerta.

Så mycket som möjligt söker man att utrota desfa skadedjur och detta har så tillwida lyckats, att wargarne numera i vårt land äro mycket mera sällsynta än förr. Endast i Lappland fortfara de att wara re- narne's farligaste fiender. Enligt gällande jagtstadga betalas i belöning för hwarje dödad warg 25 fr. af allmänna medel. Bäst är att uppföka ungarne i lyan under Maj och Juni med tillhjelp af hundar; annars fångas wargarne äfwen i warggropar eller genom skall-gång. Under wintern brukar man åka ut med en gris



i sådan; när man bringar grisen att strika, komma wargarne fram och kunna stjutas. Lapparne åta fatt wargen på snöskidor och döda honom med spjut. Så glupsta äro wargarne, att om en af dem blir fårad, så åta de öfriga upp honom.

Räfven träffas öfwer hela landet och bor i jordhålor, som han gräfwer i flogsmart eller backar. Han är stor som en mindre hund, brunröd till färgen med whit bringa och lång pfwig swans, hwit i spetsjen; men räfwar finnas ock, som hafwa ett svart streck uester ryggen och ett tvärsöfwer bogarne; de kallas korsräfwar;



andra äro nästan helt swarta. Räfwarne äro mycket sluga djur; de söka rof mest om natten, och ligga på lur för att gripa det. De lesa af harar, foglar, jorkar och möh, till och med af fisk; ofta göra de stor skada på höns och gäb wid gårdarne, men listigt nog fallan i sitt närmaste granfkap. Då räfven kommit bland en hop höns, biter han ihjäl dem alla och bär dem bort, samt gräfwer ned det han ej förmår åta upp. I Mars, April och Maj finner man små räfjungar. Räfven tages på många sätt, men är ej lätt att komma åt. Man jagar honom med hundar, till des han kan fällas med skott; då han krupit in i sin håla låter man hundarna draga honom ut eller röfer man ihjäl honom. Han fångas öfwen i räfgröpar, men bäst med räffar. Dertill fordras likwäl mycken konst,

om icke räfven skall wädra försåt. Bästa tiden att fånga räf med far är från Märtensmessa till februari. Sådan räfwarne böra efterhållas, är det icke råbdligt att alldeles utrota dem; ty om de ock göra skada på wildt och hemfogel, äro de på sitt sätt nyttiga genom att förminsta antalet af jorkar och möh.

I nordligaste delen af Sverige och i än nordligare länder finnes ett mindre slags räf, som kallas **fjellräf** eller **fjellräcka**. Han är mest mörkgrå om sommarn, men hwit under wintern, då han stundom kommer ned i södra Sverige.

I Afrika och Asien träffas andra rofdjur, som hafwa någon likhet med hunden och kallas **hyenor** och **scha-faler**. De ströfwa omkring i hovar och äro mycket glupsta och rofgiriga, så att de hålla till godo affråden och ruttnade djur samt till och med uppgräfwa liken ur grafwarne för att uppåta dem. Menniskor wäga de icke angripa.

10 Kapitlet. Om katten och lodjuret, lejonet och tigern.

De starkaste och grymmaste rofdjuren höra till kattsläktet. De hafwa skarpa starka tänder, taggig tunga och på fötterna hwasja krokiga klor, som de efter behag kunna draga in och ut; detta är så inrättadt, på det att klorna icke skola nötas. Af dessa djur hafwa wi i Sverige endast katten och lodjuret; i andra werlddelar har man lejonet, tigern, pantern, och flere andra grymma djur.

Wår tama **Katt** hålles i husen för att fånga råttor och möh, men blir jällan så trogen och tillgifwen som hunden blir. Hon är listig och lömsk, så att man aldrig kan lita på henne. Det har till och med händt att kattor dödat icke allenast barn, utan öfwen fullwert folk, då dessa söfwit och katten märkt pulsen röra sig på sidorna af halsen. Man bör derföre aldrig lemna kattor ensam med små barn. Många menniskor hafwa sådan affty för kattor, att de genast känna då en sådan