



byggnadsvård

Länna kyrka

Länna kyrka, Länna socken, Strängnäs kommun, Strängnäs stift, Södermanlands län



Antikvarisk kontroll
Invändig renovering 2008

Eva Wockatz

Länna kyrka

Länna kyrka, Länna socken, Strängnäs kommun, Strängnäs stift,
Södermanlands län

Antikvarisk kontroll
Invändig renovering 2008

Eva Wockatz

Rapport 2009:3

© 2009 Sörmlands museum

Beställningar kan göras hos:
Landstinget Sörmland
Kultur & Utbildning Sörmland
SÖRMLANDS MUSEUM
Box 314, S-611 26 Nyköping
arkiv.bibliotek@dll.se
www.sorlandsmuseum.se

Författare: Eva Wockatz, byggnadsantikvarie
Omslagsbild: Länna kyrkas västra entré efter renoveringen.
Foto, där ej annat anges: Eva Wockatz, Sörmlands museum
Diarienummer: KN-KUS07-107

Allmänt kartmaterial: ©Lantmäteriverket. Ärende nr MS2006/01672

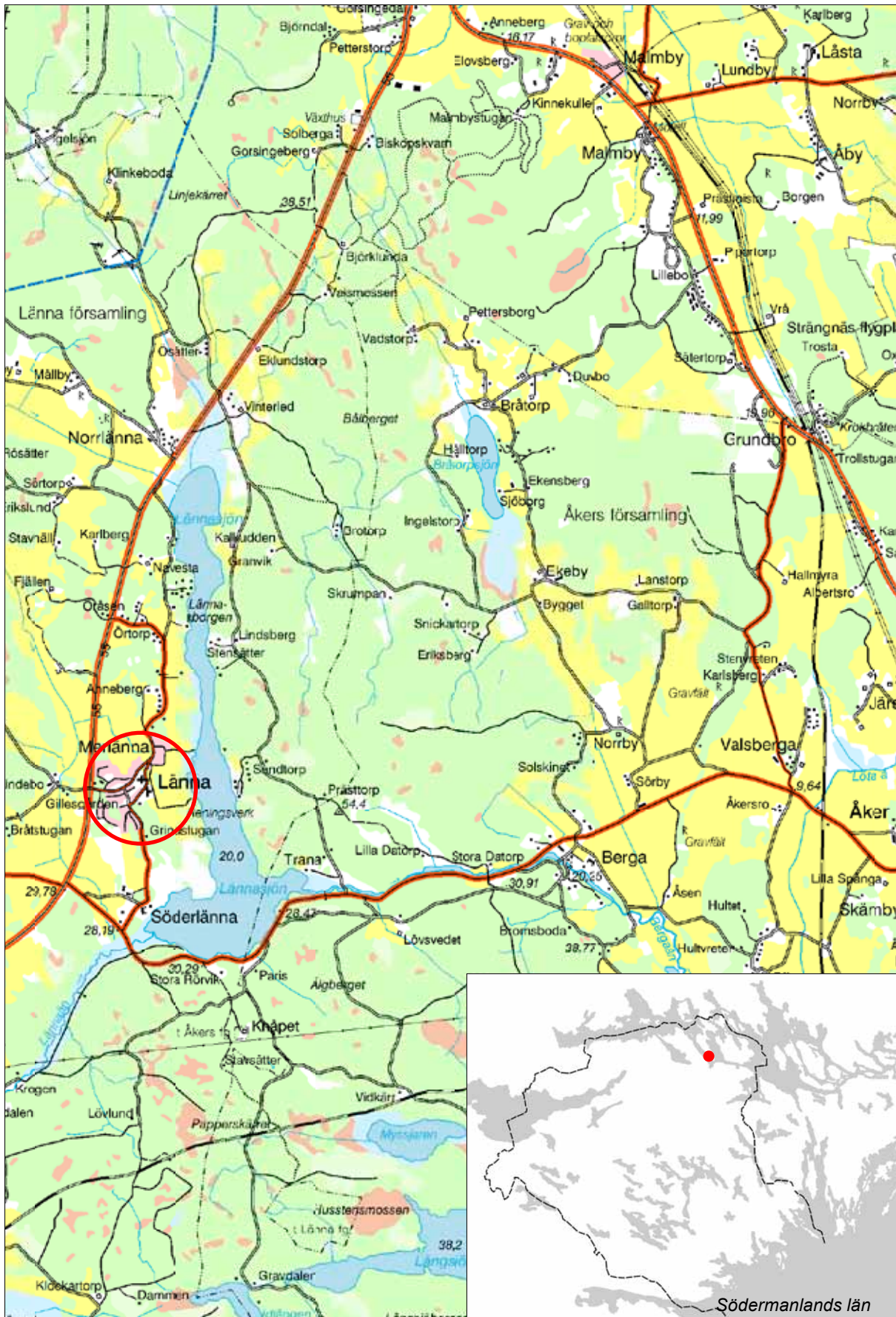
Nyköping 2009

Innehåll

INLEDNING	5
Sammanfattning av åtgärder	5
Beskrivning av byggnaden	5
Historik	6
KULTURHISTORISKA VÄRDEN	7
UTFÖRDA ÅTGÄRDER	7
Skadebeskrivning före åtgärder	7
Restaureringsåtgärder	11
Produkt- och materialval	21
KÄLLFÖRTECKNING	22

BILAGA

Åtgärdsrapport, Målerikonsult Herbert Sandner 2009-03-02



1 Läget för Länna kyrka. Utsnitt ur gröna kartan, lantmäteriverket 2008.

INLEDNING

Under perioden mars – augusti 2008 har invändig renovering av Länna kyrka genomförts. Under 2007 ändrades uppvärmningssystemet, då man övergick från oljeuppvärmning till uppvärmning via bergvärmepump. Av denna anledningen hade nya provisoriska plastledningar för varmvatten till radiatorerna gjorts. Dessa ersattes nu med nya rördragningar som lades ned under golv. Renoveringen omfattade även en invändig rengöring av väggar och valv, ommålning av invändiga ytskikt, samt en uppsnygning av nedre tornrummet, gamla västentrén, sakristian och toaletten.

Länsstyrelsen i Södermanlands län beslutade med stöd av 4 kap 9 § Lag (1988:950) om kulturminnen mm (KML) att lämna tillstånd till arbetena, för byte av uppvärmningssystem 2007-03-09 och för den invändiga renoveringen, 2006-01-11. Villkor för beslutet om den invändiga restaureringen var att arbetet skulle utföras i enlighet med ritningar och beskrivningar utförda av Björn Norman, AQ arkitekter AB, daterade 2004-11-17. I beslutet anges att en gammal pardörr eventuellt kunde återmonteras i dörröppningen in till kyrkorummet och att detta förslag skulle studeras närmare. Att det skulle finnas en äldre pardörr är dock en felformulering, som



2 Länna kyrka sedd från sydväst i augusti 2007.

härör från restaureringsförslaget daterat 2004-11-17. I verkligheten fanns det dock ingen äldre pardörr än den som sattes dit vid 1970-talets renovering. Övriga avvikelser från beslutet är att ett nytt restaureringsförslag har upprättats, daterat 2007-12-21.

Ansvarig arkitekt har varit Björn Norman, Eskilstuna, som har projekterat och upprättat ritningar och rumsbeskrivningar. Inför de invändiga arbetena togs nya arbetshandlingar fram av arkitekt Björn Norman. Tillkommande arbeten var åtgärder av befintligt värmesystem, där värmeledningen i golv hade läckt. Sju byggmöten har hållits. Antikvarisk kontroll har utförts av Eva Wockatz, Sörmlands museum, som har följt arbeten och medverkat på byggmötena. Arbetena slutbesiktigades den 4 juli 2008, med efterbesiktning den 22 augusti. Beställarens representant var Hans Olsson, Åker-Länna församling.

Stiftsstyrelsen har med stöd av 4 kap 16 § Kulturminneslagen beslutat om ersättning för kulturhistoriskt motiverade kostnader i samband med vård och underhåll av kyrkliga kulturminnen, kyrkoantikvarisk ersättning (KAE), för arbetena.

Sammanfattning av åtgärder

- Rördragningar till radiatorerna har gjorts och lagts i golv.
- Invändig rengöring av tak, väggar och valv i kyrkorum.
- Ändring av dörren mellan kyrkorummet och västentrén.
- Ommålning av invändiga ytskikt.
- Renovering av gamla västentrén.
- Renovering av sakristian, kapprum, toalett, förråd och pannrum.

Beskrivning av byggnaden

Länna kyrka består av ett enskeppigt långhus med en senare utbyggnad mot norr, en sakristia under läktaren i norr, ett medeltida kor i öster och ett västtorn. Det ursprungliga långhuset består av medeltida murverk.

Fasaderna är slätputsade i en röd kulör med omfattningar och profilerade taklister i vit kulör. Kyrkans sadeltak och tornöverbyggnaden har skivtäckning av svartmålad plåt. Fönsterbågar och portarna i väster och norr är grönmålade.

Historik

Kyrkan bestod ursprungligen av ett långhus, kor i öster samt troligen ett torn i väster, som dock aldrig blev färdigbyggt. Senare under medeltiden revs det romanska koret och kyrkan byggdes om till en salkyrka, då långhuset förlängdes mot öster. Sannolikt byggdes sakristian i norr vid samma tillfälle. Kyrkorummet valvslogs under senare delen av 1400-talet eller början av 1500-talet, då också vapenhuset byggdes framför sydportalen.

Då församlingen under 1700-talet växte, beslutades det att kyrkan skulle utvidgas. Kyrkan byggdes därför till mot norr 1739-40, då också valven revs och ett platt trätak sattes in. Även sakristian och vapenhuset revs. Under 1800-talet tilläts kyrkan förfalla och man övervägde att bygga en ny kyrka. Istället genomfördes dock en genomgripande restaurering år 1900, efter ett förslag av arkitekt Agi Lindegren. Största förändringen som gjordes var att kyrkorummet vändes, så att församlingen fick sitta i utbyggnaden, som också förlängdes, och att altaret flyttades till södra väggen. Det påbörjade tornet revs och ett nytt byggdes på samma plats. En trappga-

vel byggdes i öster och tegelfris vid takfoten tillkom. Kyrkan spritputsades och fick släta omfattningar. Taket målades rött.

1960 gjordes en utvärdig restaurering, då spritputsen ersattes med slätputs och fick sin röda kulör. Interiören fick sitt nuvarande utseende vid en genomgripande restaurering 1972-73, som leddes av arkitekt Jerk Alton. Vid tillfället flyttades altaret ut en bit från sydväggen och fick en ny gestaltning. Nytt tegelgolv lades in. Fönstret bakom altaret murades igen och det målade glasfönstret flyttades till gamla korets östra fönster. Kyrkan fick en ”ny” bänkinredning, från soldathemmet i Strängnäs, och orgelläktaren fick en ny trappa. Ett nytt vattenburet värmesystem installerades. Vid västra entrén byggdes förvaringsutrymmen.

2007 installerades bergvärme, då provisoriska ledningar drogs in.



3 *Länna kyrka sedd från söder i augusti 2007.*

KULTURHISTORISKA VÄRDEN

Restaureringen år 1739-1740 är mest påtaglig, då tillbyggnaden i norr förlängdes. Även restaureringen 1900 syns, då det karakteristiska tornet i väster byggdes. Karaktärsskapande för exteriören är också den rödfärgade putsen som fasaderna fick år 1960.

I interiören är det restaureringen från år 1900 som främst har satt sin prägel på kyrkorummet, genom att huvudriktningen av planen då omvändes och altaret placerades i söder. Påtaglig är också kyrkorummets ovanliga rymd.

Även restaureringen år 1973, som leddes av arkitekt Jerk Alton märks, då den nya orienteringen behölls och vidareutvecklades. I interiören märks det brunmålade innertaket med synliga takstolar och pärlspontad panel, de stora ljusa fönstren, samt inte minst den fasta inredningen och inventarierna som härrör från helt olika århundraden. Dessa visar på ett påtagligt sätt kyrkans anpassning efter nya liturgiska funktioner. Dominerande i kyrkorummet är det fristående altaret som är upphöjt

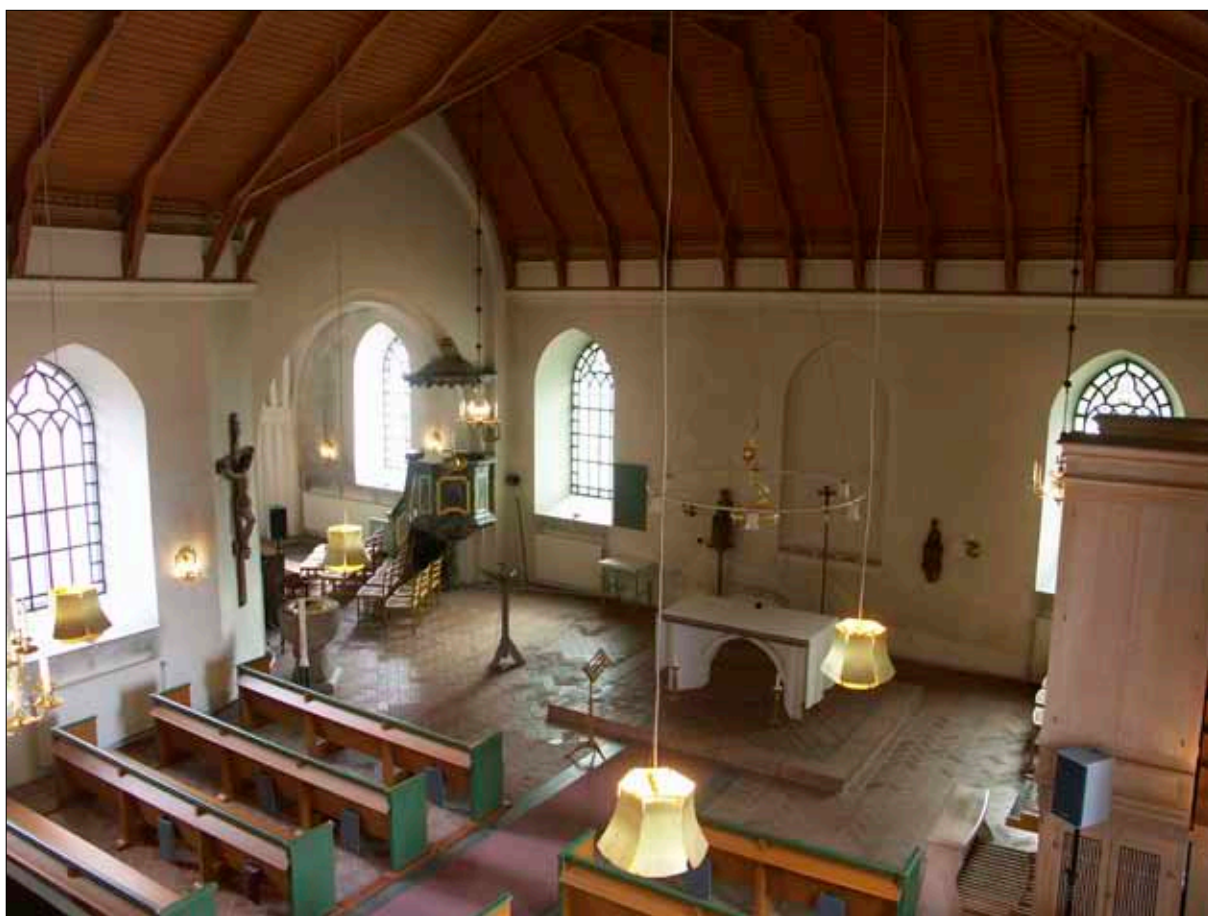
på en tegelplattform och som ytterligare accentueras av skulptör Erik Sands förgyllda skulptur i form av en törnekrona som svävar ovanför altaret. Altaret är ett av de tidigare i Sverige som flyttades ut från väggen för att mässan skulle kunna firas med prästen vänd mot församlingen. Övriga detaljer som tillkom vid den senaste invändiga restaureringen är tegelgolvet, invändiga ytskikt, dörrar, läktartrappa, textilskåp och mässingslampor.

UTFÖRDA ÅTGÄRDER

Skadebeskrivning före åtgärder

Värmesystemet från 1972 läckte, vilket hade orsakat putsckador på väggen bakom altaret. Väggar och valv i kyrkorummet var nedsmutasade. Bänkinredningen hade slitna färglager på bänkarnas insidor.

Västra entrén hade ett undertak, skivor som satt på reglar. Utrymmet användes mestadels som ett förråd och entrén var stängd för besökare. Dörren mot långhuset bestod av ett fast parti.



4 Länna kyrka sedd från nordväst i augusti 2007.



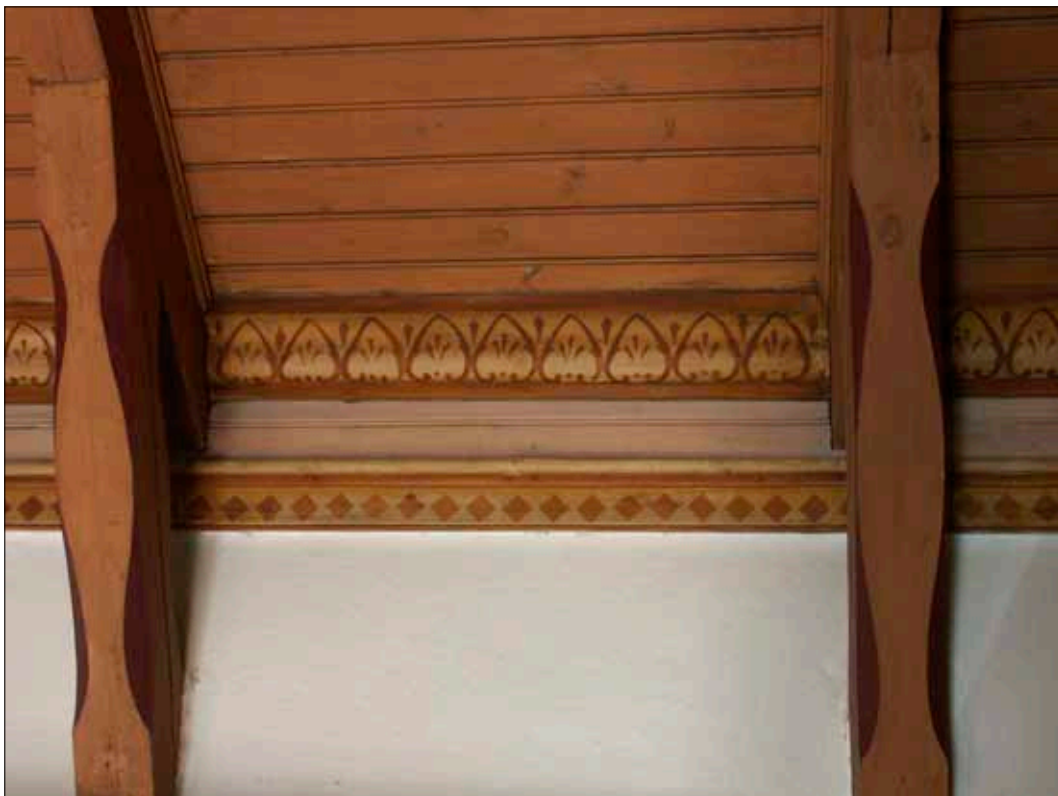
5 *Det medeltida koret i öster, augusti 2007.*



6 *Altaret med Eric Sands skulptur i augusti 2007.*



7 *Sakristians södra vägg i augusti 2007. Väggen är klädd med väv.*



8 *Taket ger kyrkorummet en ovanlig 1900-tals karaktär.*



9 Sakristian före renoveringen.



11 Kapprummet före renoveringen, augusti 2007.



10 Vapenhuset före renoveringen. Väggarna är klädda med väv, augusti 2007.



12 Västra entrén användes till stor del som uppställningsyta.

I sakristian, kapprummet och vapenhuset satt det väv klistrad på väggarna. I kapprummet var det ett undertak uppsatt. Sakristian hade en bröstning målad med rödbrun kulör. Kapprummet var målad med en grå bröstning. Väv var även uppsatt i hallen.

Restaureringsåtgärder

Syftet med renoveringen var att åtgärda läckaget i värmesystemet, ersätta de provisoriska ledningsdragningsarna, samt att rusta upp det västra vapenhuset, som sedan en längre tid hade använts som ett förrådsutrymme. I samband med detta gjordes också en allmän rengöring och ommålning av ytskikten, som inte hade renoverats sedan 1971-72.

Kyrkorummet

Rördragningsarna för värmesystemet lades ned under golvnivå, innanför och utefter ytterväggarna. För att kunna göra detta togs ett skift med tegelstenar bort i golvet. Tegelgolvet hade lagts in 1972, då man lade stenarna på en ny gjutning. Stenarna satt relativt hårt, och flertalet gick sönder, vissa dock bara med små urslag. Det första förslaget var att man skulle lägga en tegelfris



14 På väggen bakom altaret var det en putsskada, där det varit en vattenläcka.



13 Väggarna och valv i det medeltida koret var relativt nedsmutsade.



15 Fönsternischen i det medeltida koret.



16 Valven rengjordes genom att våtrumsklister lades på, som tog med sig det senaste färglagret.

som tidigare. Arkitekten utarbetade ett nytt förslag på att man istället skulle lägga en fris av grå öländsk kalksten. Detta ändrades dock efter samråd tillbaka till tegel. Befintliga bortlyfta tegelstenar från 1972, som var hela, murades tillbaka i det medeltida koret. Resten av tegelgolvet kompletterades med nya tegelplattor från Isholtsten. De nya stenarna oljades in med en blandning av 50% rå linolja och 50% kokt linolja. Rördragningarna lades i ny gjutning. Nya stenar som blev över och ca 10 gamla sparades. Dessa stenar lades i tornet.

Väggar och valv var nedsmutsade. Ytorna var enligt arkitekten gipsade. Sprickorna var vita, inte svarta som de är om det är kalkputsade ytor. Ovanpå gipsyttskiktet var det limfärg, något skikt grå kulör, men de flesta i olika vita nyanser och emulsionsfärg. Ytan bedömdes inte vara möjlig att avfärga med kalkfärg. Putsytorna i långhuset, koret och det medeltida koret rengjordes därför med skrapning och med klistring av ytorna med våtrumslim, som sedan ”lyftes” bort. Sprickor i valven lagades ca 9 cm djupt. Ytorna grundades med en patentfärg, en tunn oljefärg och målades sedan med emulsionsfärg i kulören NCS 0502-Y. Radiatorerna målades in med halvblank färg.



17 Rördragningarna göts in vid väggen under golvnivå.



18 Taket gjordes rent med hjälp av dammsugning och torkning från skylift.



19 *Bänkarnas sitsar skrapades.*



20 *Grundfärgen är pålagd på bänkarna, innan laseringen görs.*

Framme i korets södra vägg var det en fuktskada, eftersom man hade tappat i vatten i värmesystemet, utan att märka att det var en läcka i rörsystemet. På muren bakom altaret var det en putsskada och saltutfällningar. Ytorna frästes bort, ca 2.5 x 1 m², till en tjocklek av ca 20 mm, ned till den gamla putsen och lagades i med ny puts. Vid slutbesiktningen syntes blåsbildningar på väggen bakom altaret, varför man valde att ta bort patentfärgen här och endast måla med emulsionsfärg.

Mellan trätakets och valvbågen till det medeltida koret var det en glipa. Här tätade man med en skiva.

Bänkinredningen i långhuset har målats om på sitt- och ryggytor med linoljefärg. Bänkgavlarnas gröna ytor retuscherades. Sista behandlingen gjordes med linoljefernissa, lika dörrarna.

Läktarbarriärens målning retuscherades. Ett nytt svartmålat smidesräcke monterades på läktarbarriären. Nya mässingslampetter sattes upp på läktaren.

Små lysdioder monterades i ljuskransens rörprofil, för att ge en svag belysning och blänk på Erik Sands törnekroneskulptur.



22 Dörren in mot kyrkorummet gjordes om, på så sätt att båda dörrbladen skulle kunna öppnas. En automatisk dörröppnare monterades.



21 Befintlig panel behölls och kompletterades. Dörrfoder märktes och ställdes upp på vinden.



23 Under undertaket kom den äldre pärlspontpanelen fram, med taklucka upp till vind för klockorna.



24 Putsen nedtill på södra väggen var skadad.

Efter renoveringen tvättades innertaket och fönstren. Taket dammsögs och torkades med trasa från sky-lift. Fönstren tvättades av med våttrasa. Glasfalsar skrapades.

Västra entrén

I västra entrén togs den befintliga pärlspontspanelen fram, under skivbeklädnaden. Södra väggen skrapades ren från den grå kulören. Äldre golvsockel sattes tillbaks. En ny taklist monterades. Dörrfodren kompletterades med nya. De äldre fodren bands ihop och lades upp i tornrummet. I västra vapenhuset skrapades färgen ned till fast underlag. Dörrfodren var underst målade med en tunn linoljefärg, laserad i olika bruna toner, NCS S 6030-Y40R. Senast var de målade i en gul lasering som dörrarna. Fodren valdes nu att måla i grått, för att få ett enhetligt och ”lugnare” intryck av entrén, vapenhuset och kapprummet.

Under skivorna i taket såg man den äldre pärlspontspanelen med den äldre taklisten. Innerdörrar i vapenhuset och i tornentrén har retuscherats och laserats på nytt. Vad som antogs vara orörda originalytor på dörrarnas baksidor i tornentrén har lämnats utan åtgärd.



25 Dörrarnas ådringsmålning bättrades på utsidan.



26 Foder var tidigare målade i ljus lasyr. Nu valdes att måla dem grå.

Pärilsponspanelen var underst struken med en ljus gul kulör, NCS S1010-Y20R och efter det struken med en mellangrå kulör NCS S3000 N och efter det med en ljusare grå NCS S1500 N.

Dörrarna var ådringsmålade i en gul nyans. Enligt målaren var profileringen grundmålad med ljus, ljus guldocker. Profileringen laserades nu över med en oljelasyr bruten med guldockra och brun umbra. Dörrarna hade bättrats 1971 av målare Reijo Carling. "Baksidorna", d v s dörrsidan mot tornet och förrådet, hade lämnats orörda, vilka även lämnades nu. Ramverk och speglar på "framsidorna" retuscherades och hela dörrbladet laserades.

Pardörren mellan långhuset och västentrén lämnades iväg till snickeri, där den byggdes om för att båda dörrbladen skulle kunna öppnas. Ett parti var tidigare fast.

Nytt radiatorskydd ritades av arkitekten och byggdes. Två nya lyktlampor från Brunells hängdes upp.



28 *Trappan i tornet sett ned mot västra entrén. Vägg mot entrén isolerades.*



27 *En vägg i förrådet byggdes med ny panel.*



29 *Innerdörrarnas profilering laserades på nytt av målaren Jörgen Pekkari. Resten av dörrbladet retuscherades.*



30 Eftersom det hade varit problem med avrinningen från sakristians piscina, lades "avloppet" om.

Förråd i västra entrén

Golvet i förrådet belades med flytspackel. En vägg byggdes av panel, samt isolerades. Ny linoleummatta lades in.

Torntrappan

Väggen mot västra entrén isolerades.

Sakristian

Väven på väggarna och i taket togs ned. På enstaka ställen, där strömbrytare hade varit monterade, spacklades väven över istället. Likadant gjordes i kapprummet. Piscinan fungerade inte, vilket berodde på att piscinans avlopp "slutade" på en äldre grundmur, som troligen var för tät. (Norra korsarmen, nykyrkan, är ju något förlängd). Det som nu gjordes var att "avloppet" drogs på sidan om, norr om, den gamla grundmuren och ned till mark.

Sakristiefönstrets kondensränna rensades ur och behölls.



31 Avloppet göts igen.



32 Piscinan i sakristian.

Ett ventilationshål som satt i väggen mellan sakristian och långhusets norra vägg murades igen med tegel och putsades.

Vapenhus

Väven på väggarna togs bort. Dörren mot sakristian behandlades lika västra entrén, med den skillnaden att dörrbladets båda sidor laserades.

Kaprum

Väven lämnades på lättväggen, annars tog väven ned. Ny linoleummatta lades in. Foder och sockellist målades grå. Ny profilerad taklist monterades. En ”ny” begagnad spegel sattes upp i kapprummet, införskaffad och skänkt av arkitekten Björn Norman. Spegeln köptes på Antikmagasinet på Riddargatan i Stockholm.

Toalett

Även på toaletten togs väven ned. Ny golvbeläggning, en plastmatta lades in och nytt kakel sattes upp. Nytt sanitetsporcelain.



34 De äldre nummertavlorna från 1900 plockades fram, de hade sedan renoveringen på 1970-talet legat undanstoppade otäckta på orgelläktaren.



33 Under undertaket i kapprummet såg man 1900-talets stickvalv, som av någon anledning har kapats i senare tid. Vy upp i taket sett mot sydost.



35 Nummertavlan efter åtgärd.

Övrigt

De äldre nummertavlorna från 1900, som togs ned 1972, togs fram igen. På en nummertavla hade en rosett lossnat. Även flamman på predikstolen rengjordes. Inventarierna åtgärdades av Herbert Sandner. Se bifogad Åtgärdsrapport, daterad 2009-03-02.

Antikvariska iakttagelser

I samband med att rördragningarna utfördes och betongen bilades bort, så kom syntes en grundsten som ligger under den västra medeltida långhusmuren. Denna var placerad ca 6.38 m från södra yttermurens insida, mätt utefter insidan av västra muren. (6.38 meter från södra murens insida fram till stenens insida, vilket motsvarar 1100-talets numera rivna norra mur.) Detta var det enda synliga medeltida murverket som kom fram.

När väven i sakristians tak och undertaket i kapprummet togs bort såg man gjutningen som var gjord i 1900-talsdelen i norr, som var murad med gjutna stickvalv av betong, lagda mellan I-balkar. Betongbjälklaget har kapats vid något tillfälle. Bjälklaget slutade i skarven mellan 1900-talets påbyggnad och 1740 års murar.

I västra entrén, där det också var ett undertak, kom äldre pärlspontpanel fram. Dessutom såg man en lucka i taket, som var avsedd för klockornas upphissning.



36 Länna kyrka i februari 2009.



37 Kyrkorummet sett mot norr vid slutbesiktningen.



39 Kapprummet i februari 2009.



38 Vapenhusets nya färgsättning i februari 2009.



40 Västra entrén i februari 2009.

Bakom undertaket, liggande på öppen läkt, i skrubben under tornttrappan, fanns en gipsskiva, som var ritad av målaren Reijo Carling. Han målade innertaket 1972, då det tvättades och målades med guldockra och ett rödaktigt pigment, men lämnade den dekorerade listen nedtill. Han kallades till byggmöte 4, där han redogjorde för de arbeten han utförde då. Enligt honom så målades väggar och valv 1972, med kalkfärg. Han mindes att man hade använt Gotlandskalk i tunnor, som man strök i ca 7-8 strykningar. Enligt arkitekten var det dock gips i underlaget och emulsionsfärg, vilket talar emot detta. Han hade också målat om predikstolens insida, utsidan målades av en konservator. Endast mittstängan i trappan laserades.

Inga äldre putsskikt kunde ses enligt murarna, när de lagade upp vissa sprickor i valven, där de högg så djupt som in till teglet., ca 9 cm. Väggarnas sprickor höggs endast upp ca 5-6 cm.

Produkt- och materialval

För använda produkter hänvisas till den tekniska beskrivningen och rumsbeskrivningen, med tillhörande ritningsunderlag.



41 Samtal med Reijo Carling som var med vid renoveringen 1972. Till vänster syns Björn Norman, i mitten Jens Weglin och till höger Reijo Carling.

KÄLLFÖRTECKNING

Opublicerat material

Förslag till restaurering 1997, Alton och AQ arkitekter.

Handlingar inför Länna kyrkas renovering 2008, Teknisk beskrivning, Rumsbeskrivning, Administrativa föreskrifter, Byggmötesprotokoll, Slutbesiktningsprotokoll.

Kyrkokaraktiserings projekt 2007. Inventering av kyrkor i Eskilstuna kommun, Södermanlands län, Strängnäs stift.

ADMINISTRATIVA UPPGIFTER

Fastighetsuppgifter

Objekt: Länna kyrka
Kommun: Strängnäs kn
Fastighetsbeteckning: Länna kyrka 1:1
Socken: Länna
Stift: Strängnäs
Län: Södermanland
Ekonomisk karta: 10H4d

Författningsskydd

Lag (1988:950) om kulturminnen mm.

Kyrkor uppförda före utgången av år 1939 skyddas enligt 4 kap. 3 § Lag (1998:950) om kulturminnen mm (KML). Enligt denna lag ska alla kyrkobyggnader och kyrkotomter som tillhör Svenska kyrkan samt alla begravningsplatser vårdas och underhållas så att deras kulturhistoriska värde inte minskas. För byggnader och anläggningar som tillkommit före 1940 gäller att de inte på något väsentligt sätt får ändras utan Länsstyrelsens tillstånd. Detta tillståndskrav gäller också för vissa, särskilt utvalda byggnader och anläggningar som är yngre och som har höga kulturhistoriska värden. Kyrkliga inventarier av kulturhistoriskt värde ska förvaras och vårdas väl. Varje församling ska föra en förteckning över sådana inventarier.

Projektrelaterad information

Beställare: Åker-Länna församling, genom Hans Olsson.
Arkitekt: Norman arkitektkontor AB, Västerås, Björn Norman.
Målerikonsult: Målerikonsult Herbert Sandner, Västerås.
VVS-projektör: Björklunds Energi & Miljö Consult, Kvikksund.
El-projektör: Elprojektering Dag Ekroth AB, Eskilstuna.
Antikvarisk kontroll: Eva Wockatz, Sörmlands museum
Generalentreprenör: Tyrfors Byggnads AB, Eskilstuna, Lars Tyrfors och Mac Sandberg.
Underentreprenör Vs: Comfort i Eskilstuna AB
Underentreprenör El: Torshälla Elservice AB
Underentreprenör Mureri: TA mur o puts AB, Kvikksund.
Underentreprenör Måleri: Lönnbergs Måleri AB, Eskilstuna.

Övriga uppgifter

Länsstyrelsen i Södermanlands län, dnr 433-10912-2005
Sörmlands museum, Dnr KN-KUS07-107

Dokumentationsmaterial

Dokumentationsmaterial i form av arbetsmaterial och fotografier förvaras i Sörmlands museums arkiv, Nyköping.

Målerikonsult H. Sandner Sköldmyrvägen 14 722 31 VÄSTERÅS Telefon: 021-24 715 Mobil : 070-755 13 90	Åtgärdsrapport	sida : 1
	Länna Kyrka	Dat: 2009-03-02

Åtgärdsrapport för renovering av 2 st. siffortavlor och krönflamma till predikstolen för Länna Kyrka

Åtgärderna beskrivs stegvis enligt nedan :

1. Varsam rengöring av ramarna. Skador och sprickor ilagades med en kridering, en blandning av krita och harlim

Lagningarna på de polymentförgyllda friserna på ramarnas framsidor retuscherades med bladguld
För de små retuscheringslagningar på ramarnas framsida använde jag bladguld 23 $\frac{3}{4}$ karats rosennobel på den ena ramen. På den andra ramen gjorde jag endast rengöring på polimentförgyllningen.
2. Rengöringen av förgyllda delar utfördes med bomull - torkningsmetoden. Tidigare bronserade delar på ramarna rengjordes med bomull fuktad i balsamterpentin.

Ramsidor och friser på ramarna, bef. bronserade
Ramarna bronserades om med bronstinktur i kulör rosennobel på den ena ramen och i mässingkulör på den andra.
3. Ytorna polierades efter och förseglades med ljus schellack.
4. Siffortavlorna rengjordes och målades om med oljefärg. Felande stift för upphängning av siffror kompletterades med avklipp av cykelekrar.
5. Flamma till predikstol, bef. förgylld med slagmetall
Flamman rengjordes varsamt och förseglades med schellack.

Västerås , den 2 mars 2009
Herbert Sandner