



# byggnadsvård

## Försäkringskassan

Kvarteret Vägporten 2, Nyköpings kommun, Södermanlands län



Kulturhistorisk utredning

Evy Rydergård



# Försäkringskassan

Kvarteret Vägporten 2, Nyköpings kommun, Södermanlands län

Kulturhistorisk utredning

Evy Rydergård

Rapport 2009:5

© 2009 Sörmlands museum

Beställningar kan göras hos:  
Landstinget Sörmland  
Kultur & Utbildning Sörmland  
SÖRMLANDS MUSEUM  
Box 314, S-611 26 Nyköping  
arkiv.bibliotek@dll.se  
www.sorlandsmuseum.se

Författare: Evy Rydergård, antikvarie  
Omslagsbild: Foto Detalj av hörnet mot Östra Rundgatan, Skjutsaregatan.  
Foto, där ej annat anges: Evy Rydergård, Dag Forssblad, Sörmlands museum  
Diarienummer: KN-KUS09-120

Allmänt kartmaterial: ©Lantmäteriverket. Ärende nr MS2006/01672

Nyköping 2009

## Innehåll

INLEDNING	5
Bakgrund till sjukförsäkringsadministration	5
Markköp och stadsplanering	7
FÖRSÄKRINGSKASSANS NYA KONTOR UPPFÖRS	7
Exteriör beskrivning	7
Interiör beskrivning	16
FÖRSÄKRINGSKASSANS KULTURHISTORISKA VÄRDEN	22
En representant för arkitekturstilen strukturalism	22
Försäkringskassan som solitär	23
Byggnadens karaktärsdrag	23
Summering av de kulturhistoriska värdena	23
ARGUMENT FÖR LAGSKYDD	24
- Exteriört	25
- Interiört	26
ARGUMENT MOT LAGSKYDD	27
- Exteriört	27
- Interiört	28
LAGSKYDDSFÖRSLAG FÖR BYGGNADEN	29
ADMINISTRATIVA UPPGIFTER	34
KÄLLFÖRTECKNING	34
BILAGOR	35
1. Stadsplanering och trafikledsplan för ringled	35
2. Teknisk beskrivning 1968	37
3. Allmän information	37
Statens Fastighetsverk	37

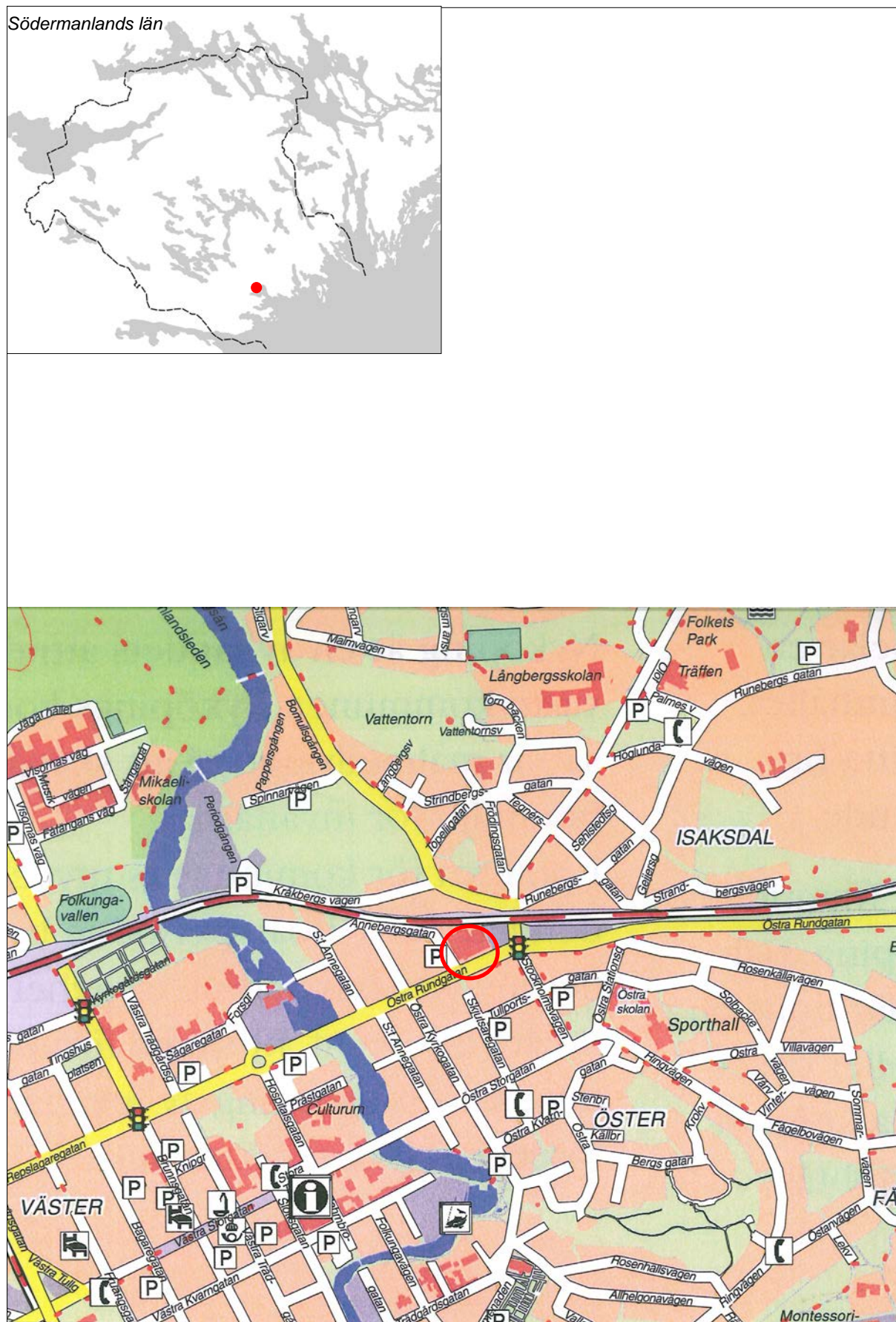


Fig 1 Utsnitt ur turistkarta över Nyköping. Röd ring markerar läget för Försäkringskassan vid Östra Rundgatan.

## INLEDNING

Sörmlands museum har på eget initiativ upprättat en kulturhistorisk beskrivning och utredning av Försäkringskassans byggnad i kvarteret Vägporten 2 längs Östra Rundgatan i Nyköping. De främsta anledningarna till det är att denna mäktiga kontorsbyggnad är ett starkt inslag i stadsbilden och den också har en intressant arkitekturstil. Dessutom berättar anläggningen i sig om en stark reformperiod i Sverige vilket kom till uttryck på detta sätt i Nyköping.

Sammantaget är Försäkringskassans period från 1970 till 2009 av största kulturhistoriska intresse och frågan har ställts om anläggningen kan behöva lagskyddas för att säkerställa informationen och gestaltningen av denna period. Under utredningens gång har fastigheten annonserats till försäljning och kommer att användas för helt andra verksamheter. Ett förstärkt lagskydd behöver inte hindra ny användning utan ger i stället möjlighet att värna om och lyfta fram höga kvaliteter i anläggningen både utvändigt och invändigt.

I denna utredning har inte de socioekonomiska aspekterna behandlats och inte heller har en beskrivning gjorts av hur kontorets byggnadsenheter har använts av de anställda eller hur mötet med besökande personer har skett.

Sörmlands museum har enligt överenskommelse med Försäkringskassan tagit hand om och registrerat äldre föremål och kontorsmateriel som ej används i dagens försäkringsarbete. Vidare har under den kulturhistoriska utredningens gång även ritningsmaterial överlämnats till Sörmlands museums arkiv. Detta arkivmaterial har nu förtecknats men inte uppordnats eller detaljstuderats, vilket skulle vara mycket värdefullt i samband med någon kommande fördjupning. Ritningarna efterfrågades tidigt av museet, men kunde inte spåras förut.

## Bakgrund till sjukförsäkringsadministration

I en socialdemokratisk välfärdsstat har staten huvudansvaret för befolkningens trygghet och levnadsstandard. Efter andra världskriget när Europa behövde återuppbyggas var Sveriges industri intakt, vilket innebar blomstring och en lång högkonjunktur och tillväxt under 1950-1960-talen. Med framstegen följde rationalitet både i den fysiska stadsplaneringen och i statlig önskan att effektivisera kostnaderna för materiell och social välfärd. Människors

krav på reformer ökade också i takt med att de fick förbättrad utbildning och höjd kunskapsnivå.

Allmän sjukförsäkring infördes 1955, ett transfereringssystem som innebar att alla försäkrade skulle betala avgifter och skatter till den offentliga sektorn, vilket i sin tur gav medborgarna rättigheten att få del av social välfärd när behovet uppstod, d v s vid arbetslöshet, sjukdom och åldrande. Kontoren benämndes Sjukassor.

De allmänna försäkringskassorna bildades 1961 då Sjukassorna skulle administrera folkpensionen, ATP. Lag om allmän försäkring kom 1962, föräldraförsäkring 1974 och arbetsskadeförsäkring 1977. Socialförsäkringsadministrationen bestod av Riksförsäkringsverket och 21 allmänna försäkringskassor i landet med lokalkontor under sig.

Sjukassan hade tre kontor i Nyköping 1968. Ett av dem var inrymt i kvarteret Jägmästaren vid Östra Kyrkogatan. Andra fanns i tätorter som Stigtomta. Rationalisering på 1960-talet innebar att lokala och regionala kontor skulle slås samman. Därmed uppstod behovet av en stor, ny kontorsbyggnad i Nyköping 1970. Staten hade aviserat att flera reformer kunde genomföras. Därför behövdes även utbyggnadsmöjligheter. Under 2000-talet har stor satsning skett på medborgarnas självbetjäningstjänster över internet och per telefon. Därmed hotas den stora byggnaden att överges.



Fig 2 Sjukassans kontor i mindre skala vid Östra Kyrkogatan i Nyköping på 1960-talet.

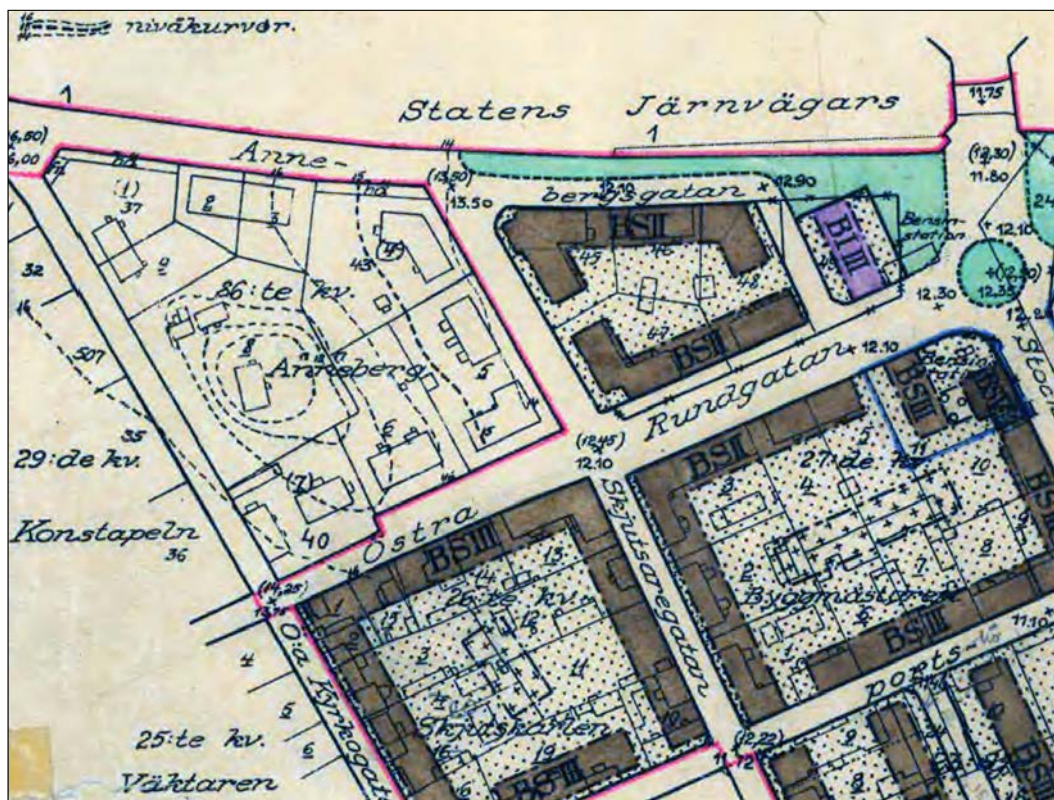


Fig 3 Utdrag ur stadsplan från 1945. Ovanför texten Rundgatan finns Försäkringskassans byggnadskvarter. Till höger om det fanns bensinstationer intill Stockholmsvägen, som var den tidens genomfart i Nyköping.

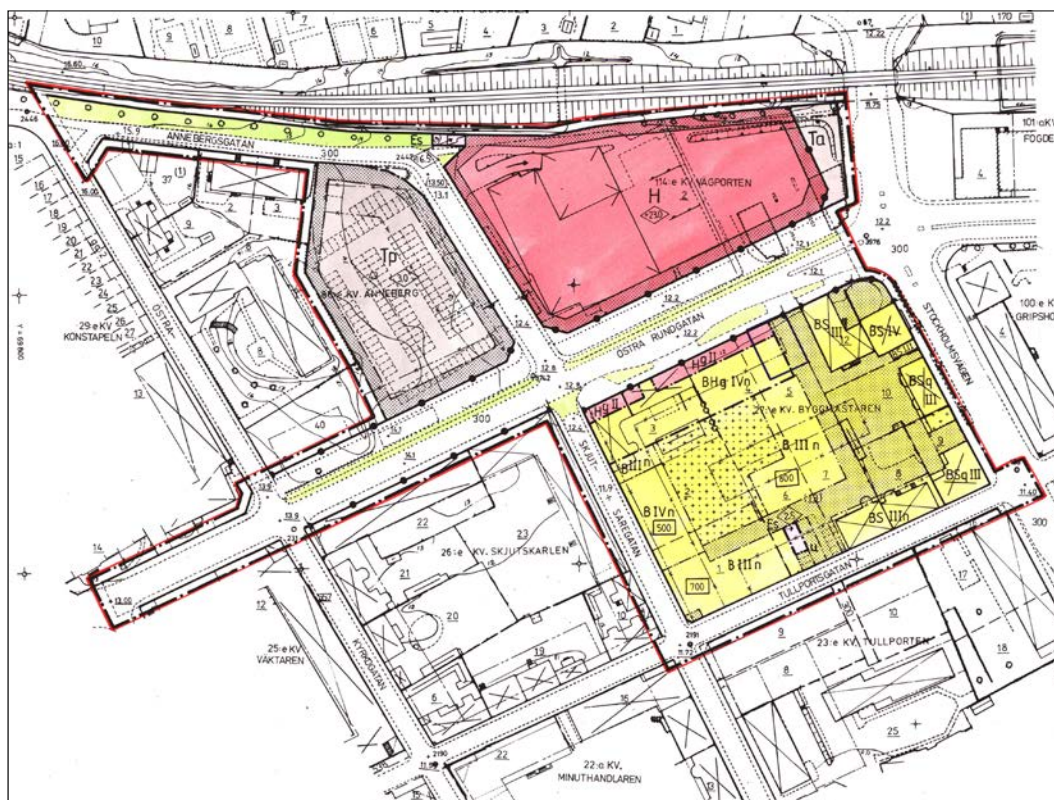


Fig 4 Utdrag ur detaljplanen nummer Dp P82-14. Det röda fältet visar Försäkringskassans tomt och första byggnadsetapp. Väster om kvarteret Vägporten har parkeringsplatser upplåtits.



## Markköp och stadsplanering

Stadsplaneringen inför uppförandet av Försäkringskassans byggnader i kvarteret Vägporten 2 i Nyköping hörde även samman med planeringen av en trafikled med fyra körfält på Östra Rundgatan, som skulle breddas. En stadsplan fastställdes den 15 mars 1968 och den 20 juni samma år skulle Försäkringskassan tillträda tomten i kvarteret Vägporten. Då skulle bostadshusen vara rivna av kommunen och tomten fri att bebygga. Två relativt nya bensinstationer låg också på tomten.

Redan 1979 köpte Försäkringskassan mark inom kvarteret Anneberg, Öster 1:2, för kommande expansionsbehov. Statsmakterna hade aviserat att nya reformer och därmed nya lokalbehov kunde uppstå.

## FÖRSÄKRINGSKASSANS NYA KONTOR UPPFÖRS

Bygglov lämnades den 30 maj 1968 med godkända ritningar av arkitekt Sven-Åke Andersson, K-Konsult i Nyköping. Högsta tillåtna våningshöjd för kontorsbyggnad för Södermanlands Läns Allmänna Försäkringskassa var tre våningar och största våningsyta 7 500 kvm. Tre byggnadstapper skulle skissas fram på en gång. Den första byggdes 1970 och den andra 1984 som en förlängning österut. Nummer tre skulle förläggas där bensinstationerna låg, ännu mera österut. Därutöver fanns reservmark i kvarteret Anneberg/Öster 1:2, i väster för en fjärde etapp. Endast de två första har kommit till utförande.

## Exteriör beskrivning

Byggnaden är kvartersstor och ligger i ensamt majestät nordost om Nyköpings centrum. Trots det något ocentrala läget ger den intryck av att vara en offentlig byggnad genom dess storlek, form och fasadmaterialet i form av mörkt tegel, brun metall och glas.

Fasadpartier skjuter ut i vissa avsnitt, vilket ger den mäktiga byggnaden en mjukt böljande fasad. I söder framträder de två entrépartierna med sina uppglasade fasadpartier över flera våningar. Den västra entrén med ett stort skärmtak ligger i ursprungsbyggnaden från 1970 och entrén i mitten länkar samman den gamla och den nya byggnaden från 1984 tvärs igenom byggnaden. På

baksidan av Försäkringskassans byggnad finns en böjd, brädgjuten nedfart till det underjordiska garaget. Ovanpå det finns planteringar och gräsmatta samt genomslitliga kupoler för ljusinsläpp i garaget. På baksidan av tillbyggnaden från 1984 finns en lastkaj.

Arkitekturen kännetecknas av medveten murning av högkvalitativt fasadtegel som ger ett textilt uttryck genom oregelbundenheten i ytan och färgförskjutningarna från svartbrunt till ljusare toner. Detta gäller främst den äldsta delen. I den nyare har en förenkling av murning skett. Teglet är en centimeter tunnare och intrycket blir mera livlöst genom den enhetliga färgen på teglet. Trots det har ambitionen varit att komma så nära originalet från 1970 som möjligt. Enstaka tegelstenar har en keramikglaserad yta i toner av grönt och ljusbrunt. Viss mönstermurning finns med stenar murade i stående läge.

Tegelmuren bryts upp av de långa fönsterbanden och entrépartierna. Genom att fönstren har bytts ut på den äldre byggnaden och hela byggnadskomplexet har försetts med beigefärgade och gröna markisioletter har karaktären av rena fönsterbanden förändrats. Det är mera plåt horisontellt och bågarna är bredare än på originalet. Därmed har glasytan minskats efter fönsterbytet både på bredden och höjden. Vid soligt väder är samtliga markiser nerfällda vilket resulterar i ett nytt arkitekturuttryck.

Taket är ett eget landskap med sin egen arkitektur av olika former och utkragade ventilationshuvor av ljus zinkplåt som tidfäster taket till 1990-talet då denna plåt blev vanlig. Det var från början ett platt tak med kopparplåt omvikt över fasadkanten. På ursprungsritningar kan stora, upphöjda teknikenheter ses på det platta taket. Efter ombyggnad av hela taket har det fått formen av sadeltak, något upphöjt över fasaden. Den omvikta plåtkanten över fasaden ansluter oregelbundet, vilket ger ett förenklat intryck.



Fig 5 Här syns de båda byggnadskomplexen från 1970 till vänster och 1984 till höger.



Fig 6 Försäkringskassans första byggnad från 1970.  
Bilden är något beskuren. Foto Sörmlands museums arkiv.



Fig 7 Här syns en av mackarna och ett av bostadshusen som låg i kvarteret Vägporten.  
Bilden är något beskuren. Foto Sörmlands museums arkiv.



Fig 8 Bostadshusen i hörnet Skjutsaregatan-Östra Rundgatan 1954 i kvarteret Vägporten. De ingick i Annebergsområdet och uppfördes vid första världskriget och revs 1968. Foto från Nyköpings kommun Bild och Företagsarkivet.



Fig 9 Försäkringskassans placering i samma hörn som ovan är indragen från de båda gatorna och främst från Östra Rundgatan i enlighet med trafikledsplanen från 1945.



Fig 10 Östra Rundgatan från Stockholmsvägen. Den planerade gatubreddningen har ersatts med parkkaraktär utanför Försäkringskassans långsida.



Fig 11 Här kan de båda byggnadsetapperna ses. Den närmast kameran är från 1970 och den längre bort från 1984. Arkitekturstilen överensstämmer men tegeltyperna i fasaderna skiljer sig åt. Markiserna ger sitt särskilda avtryck och förändrar utseendet.



Fig 12 Försäkringskassans huvudentré och långsida mot söder. Trots längden på byggnaden ger den ett mjukt, böljande intryck genom att vissa partier skjuter ut medan andra är indragna.



Fig 13 Det finns två entrépartier. Detta är det sydöstra som är beläget i byggnadsdelen från 1984. Mönstermurning med stående klinkerplattor eller tegel inramar porten.



Fig 14 Entrépartiet i öster med markerad uppglasning i två våningar.



Fig 15 Till ursprungsanläggningen hör de grupperade parksofforna, en särskild ring att koppla hundar vid samt cykelställ av betong.



Fig 16 Runt byggnaden finns planteringar och här i väster kan cykelställen av betong ses.



Fig 17 Byggnadskroppen till vänster från 1984 ansluter till den äldre delen via ett indraget entréparti. Här visas baksidan.



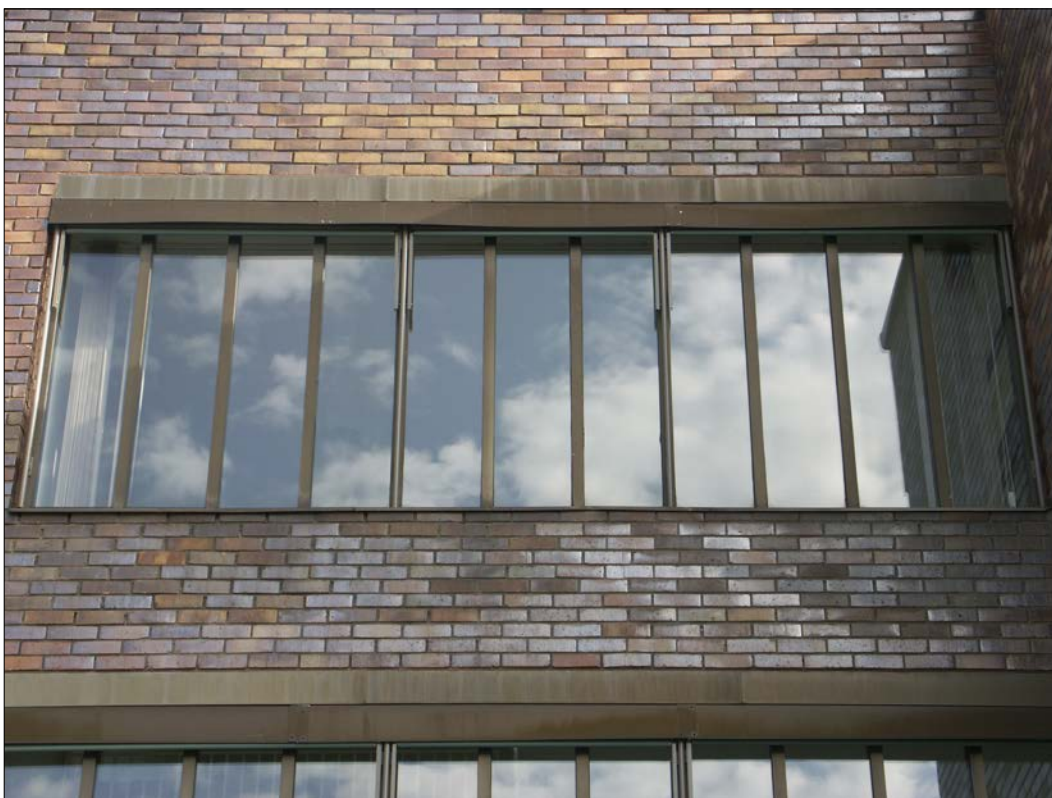
*Fig 18 På baksidan finns en lastkaj och en upphöjd plantering inom en brädgjuten betongmur. Planteringen fanns 2007.*



*Fig 19 Under denna upphöjda del på baksidan finns det underjordiska garaget med kupoler för ljusinsläpp. Fönsterbanden är starka karaktärer för denna arkitekturstil. På norrfasaden till vänster syns ursprungsidén med endast en plåt ovanför fönsterbanden.*



*Fig 20 Fönsterband är ett viktigt kännetecken för dessa fasader. Här har dock tillägg gjorts med horisontella plåtar för upphängningsanordning av markiser. Fönsterbågar av plåt har blivit kraftigare och fönsterytorna har minskats. Originalutförandet var mera stilrent och elegant.*



*Fig 21 Även dessa entréfönsterpartier har drabbats av extraplåt upptill och markiser.*





*Fig 22 Mönstermurning är en särskild accent i fasaden. Här syns tydligt hur markismonteringen och solskyddet förändrar arkitekturen både på detaljnivå. Med så många fönster blir uttrycket påtagligt.*



*Fig 23 Teglet i 1984 års byggnadsdel är något tunnare och har murats med smalare fogar än på den första byggnadsdelen. De olika färgskiftningarna i teglet ger ett textilt uttryck och en samverkan sker mellan byggnadskropparna.*

## Interiör beskrivning

Entrén i sydväst var huvudentré 1970. Den är inredd med vitt marmorgolv, ljust målad vävtapet, fondvägg med klinkerkonstverk, rund soffa, öppen luftig marmortrappa med räcke av järn och trä – allt i original. Trappan får ljus från fönstren. År 2007 användes denna ingång och trappa internt av handläggare och av särskilda besökare. Ett stort glasat dörrparti med passage till originalexpeditionsrummet är stängt och försett med gardiner. Anslutande korridor i väster är stängd för att lokaler är uthyrda. Armaturer finns kvar i original i stor utsträckning, även väggarmaturen i trapphusen. Innerdörrarna med mellanbrun fanér är också kvar. Hissar/hissdörrar/dörrar i trapphus är utbytta omkring år 2000 till grå metalldörrar. Järngrindar med kodlås spärrar av trappor.

Besöksentrén ligger år 2007 i mitten på långsidan i övergången mellan 1970 och 1984 års byggnadskroppar. Man leds genom ett yttre och inre entréparti med marmorklätt golv och en bronsskulptur, Himmelstalundsmannen, Kosta 1984. Längre in i byggnaden finns expeditionen med två kassor och besöksstolar i ett väntrum. Dit kommer handläggare och hämtar de som vill få enskilda samtal i särskilda rum.

Planlösningen presenteras på ritningar på sidan 31. Huvudformen på de två huskropparna bildar ett U med en innergård på baksidan i norr. Centralt finns en fast uppbyggnad med balkar och betongpelare genom alla våningarna. Utanför den fasta delen löper korridorer, trappor och kontorsmoduler uppbyggda av rumsskiljande väggar som kan ändras.

I bottenvåningen fanns under åren 1970-1980 i centrum av originalbyggnaden det stora expeditjonsrummet med en lång disk av trä med ljuddämpande tygklädda skärmar mellan kundplatserna. Disken var specialbyggd av Tore Nilssons Snickerifabrik på Industrigatan i Nyköping. 40-50 personer arbetade vid disken. Det fanns även soffgrupper i lokalen.

Rummet har karaktäristiska synliga, kraftiga betongbalkar i taket, vilka bärs upp av runda betongpelare. Färgsättningen är år 2007 vit i taket och gulbeige på de runda pelarna. I taket finns i original infälld, kvadratisk metallarmatur och liknande kvadrater av metall för ventilation. De senare är konstnärligt utformade med cirkelrunda luckor som är öppna till hälften. Även nya takplattor finns.

Rummet ser ostrukturerat ut. Den naturliga in/utgången till expeditjonsrummet täcks av draperier. Den långa disken är borta. Det är svårt att tänka sig hur rummet användes tidigare. Nu finns ett kontorslandskap med skärmväggar. Kopieringsmaskiner av olika ålder står utmed väggarna. Utåt mot ytterväggen i norr finns kontorsrum i små moduler. I söder löper en korridor mellan dessa rum och det centrala rummet som får ljus från kontorsfönstren i norr. Korridorgolvet är klätt med Terrassomaterial. Det stora rummet övergår i 1984 års tillbyggnad där betongpelarna är kvadratiska och vitmålade. Övergången mellan ursprungsbyggnaden 1970 och tillbyggnaden 1984 är svår att uppfatta invändigt.

Väggskaåp av ljust träslag med arton låsbara fack finns kvar från 1970 i en passage i bottenvåningen. Ett kapprum med originalhatthylla, galgar och originaldörrar till damtoalettrum är också kvar.

Konferensrummet Långhalsen på plan tre är helt intakt från 1970-talet. Ett ljusschakt som vilar på slanka träklädda pelare släpper in ljus. Armaturen med smakfull komplettering är infälld i det perforerade taket. Väggar är inklädda med björkpanel utförda av Tystberga Snickerifabrik efter arkitekturritning. Mjukt böjda, stående metallraster för värmeförsel är inmålade i inredningskulören. På kortsidan finns platsbyggda skåp anpassade till helheten. På den ena väggens långsida har glaskonstnären Kjell Jansson från Kosta Boda utfört ett konstverk 1984, som har byggts in av Tystberga Snickerifabrik och försetts med belysning. KF – Interiör och en inredningsarkitekt har samarbetat med möbleringen som tillkom 1980. Bord och klädda karmstolar är grupperade två och två i tre rader. På väggen finns två konstverk från 1982 av textilkonstnären Christina Stenström. Golvet har varit lagt med korkplast till helt nyligen då det byttes ut mot en beige plastmatta. Ett annat konferensrum heter Yngaren.

Styrelserummet på plan tre i nordväst har utvidgats österut och har nu fönster på två väggar. Ett porträtt av länsdirektör Paul Winberg 1945-1985/86 finns uppsatt. Han var ansvarig 1968 när beslutet om nybyggnad togs.

Matsalen på plan tre med ett inre direktionsrum eller gästavdelning har varit öppen och använd från 1984 och ända till 2007. Maten lagades i det specialbyggda köket där det år 2007 endast finns kaffeautomat. Takarmatur är i original liksom konstverk av Calle Örnmark, Jönköping. På plan tre i en korridor i 1970-talsdelen är golvmattan i original. Glasväggar är nya. Mellan

våningarna finns ett pelarsystem. Golven i delen från 1984 var från början lagda med korkoplast. De är utbytta mot heltäckningsmattor.

Rökrum och personalrum har bytt lägen inom byggnadssystemet. Det har funnits ett särskilda datarum för intern utbildning i dataålderns barndom, en datastudio under åren 1984 till 2002.

Kommunikation mellan våningarna sker med originaltrappor - både med vanliga raka trapplöp med vilplan och med spiraltrappor. Korridorerna ligger innanför kontorsrummen. Från de smala korridorerna kan utblickar ske genom kontoren och ytterväggarnas fönsterband med smala rutor.

Större rum som sammanträdesrum och chefsrum om fyra till åtta moduler har bytt placering och användning genom åren. Källaren har använts för verkstäder, förråd, arkiv, motionsrum, personalklubbrum, bastu och skyddsrum för 230 personer samt garage för 29 bilar.

Åren 1969-1970 arbetade 300 personer i den första byggnadskroppen, 2007 var styrkan 200. På plan två arbetade då 50 personer i kontorslandskap. 2009 är cirka 150 tjänstemän kvar.



Fig 24 Det är hög kvalitet på material och utförande.



Fig 25 Luftigt vackert trapplopp.



Fig 26 Entréhallen i den första byggnadsdelen från 1970. Konstverket är uppfört av klinkerplattor. Dörren till höger in till ursprungsdiskens har stängts.



Fig 27 Originalkapprum med känd symbol till damtoaletten.



Fig 28 Kontorslandskap med betongpelare.



Fig 29 Personalmatsalen med direktionsavdelning är luftig och ljus.



*Fig 30 Den övre avsatsen i trapphuset i 1970-talsdelen.*



*Fig 31 Trappan leder fram till korridorens dörr. Räckets är smakfullt utformat med lejadare av trä*



Fig 32 I konferensrummet Långhalsen framträder glaskonstverket på väggens björkpanel.



Fig 33 Ljusschakt, pelare och försänkt takarmatur ger god harmoni tillsammans med de specialbeställda möblerna. Textilkonstverket till höger är utfört av Christina Stenström 1982.

## FÖRSÄKRINGSKASSANS KULTURHISTORISKA VÄRDEN

### En representant för arkitekturstilen strukturalism

Under 1960- och 1970-talen påverkades stadsplaneringen av tre viktiga förändringsfaktorer - detaljhandeln, biltrafiken och kontoriserings. Med förnyelse av bebyggelsen underlättades strukturrationaliseringen och gjorde städer konkurrenskraftiga mot externa etableringar. Diskussioner om bevarande kontra förnyelse var inte så livliga under 1960-1970-talen, men 1975 genomfördes Byggnadsvårdsåret som blev en viktig startpunkt för bevarandeidéer.

Försäkringskassan byggdes med etapp I under åren 1969-1970 och etapp II år 1984. Det sker under den tid då framtidstro och längtan efter förändring var gällande. Redan detta faktum med etappvist byggande visar på den arkitektoniska huvudidén strukturalism, som arkitekt Sven-Åke Andersson, K-Konsult Nyköping har ritat och gestaltat. Fyra putsade bostadshus med 48 lägenheter för att bereda plats för Försäkringskassans nya läns- och lokalkontor i Nyköping, vilka tidigare hade legat utspridda på tre platser i staden. Tomterna togs till rejält för att kunna ha beredskap för utbyggnad etappvis, vilket också ingår i strukturalismens idé. Två bensinstationer i öster revs senare. Än idag finns avrivna, obebyggda tomter i reserv både i öster och väster. Den i väster ligger to m på andra sidan om en gata, Skjutsaregatan och används som parkeringskvarter. Den i öster är ordnad för parkering och som en enkel grönyta.

Två sammanbyggda enheter följer strukturalismens grundidé. Byggnaden gestaltas mycket påtagligt genom sin storlek. Fasaden av mörkt tegel är tung med långa fönsterband och har markerade entrépartier. Materialen är hårdbränt, mörkbrunt tegel, brun metall och glas, vilket ger byggnaden ett kraftfullt uttryck. Det kan även tolkas som en maktfaktor. Byggnaden annonserar att det är en institutionsbyggnad, i detta fall en kontorsbyggnad för en statlig förvaltning. I konceptet ingår även sparsam reklam på byggnaden. På gaveln i öster finns endast logotypen för Försäkringskassan, som själv var beställare. På långsidan där entréerna ligger finns både logotyp och senare tillkommen textskylt Försäkringskassan på fasaden. Över den västra entrén - i den äldsta byggnaden - där allmänheten skulle gå in, finns tydlig markering i fasaden med ett flera våningar högt glasparti och ett

stort utskjutande tak över dörrarna. Fönsterpartiet ger ljus åt både entréhallen och en öppen trappa, som är indragen från sydfasaden.

Ett markant tillägg på fasaden har gjorts 1997 i samverkan med stadsarkitekten Anne-Marie Zettersten. Markisoletter av tyg är monterade på alla fönster i fönsterbanden, övervägande delen beige och på fönstren ovanför entréerna gröna. En stor förändring har också skett så sent som år 2000 när taket byggdes om från platt tak till sadeltak och förnyelse av kyl- och fläktanläggningen. Inom strukturalismen visas tekniska lösningar. De låg även tidigare ovanpå taket. Ett mycket stort, upphöjt parti, ett mindre samt ett stort antal utkragade ventilationshuvor kan nu ses. Både taket, de upphöjda teknikdelarna och huvarna har klätts med zinkplåt, vilket blir en påtaglig del av det totala arkitektoniska uttrycket.

Under baksidans innergård finns ett garage med nerfart. Markytan har utformats som en oas för rekreation, en gårdsbildning med gräs och planteringar samt med arkitektoniska accenter på gräsytan i form av välvda ljusinsläpp till garaget. Nedfarten ligger i anslutning till denna upphöjda överbyggnad och gård.

Invändigt kan de stora strukturerna med pelare/balksystem med stora spännvidder upplevas i mitten av byggnaden. Hissar, trappor och ljusschakt ingår i det fasta bassystemet. Byggnaden är funktionell med stor möjlighet att påverka planlösningar främst runt mittenpartierna. Kontorslandskap kan skapas i de stora rummen i mitten och olika stora enskilda kontorsrum kan avgränsas utmed de glasade fasaderna i ett modulsystem. Innanför kontorsmodulerna löper korridorer och i anslutning till dem finns kapprum och toaletter.

Vid Stockholms Universitet finns Arrheniuslaboratoriet, ritat av Carl Nyrén och uppfört 1973. Det betraktas som ett av de mest konsekventa och arkitektoniskt lyckade exemplen på strukturalismen. Byggnadsstyrelsen gick i spetsen för att bygga snabbt och lätt inom institutionsområdet. Prefabricerade element i långa serier blev verklighet. En pelare, en balk och ett bjälklag, en trappa osv skulle användas som byggklossar. Tanken var från början att placera ut pelare i ett rutnätsmönster och sedan haka på element allt efter behov inom universitetsområdet. Det visade sig bli för dyrt och pelare kan endast ses i laboratoriebyggnaden.



## Försäkringskassan som solitär

Här vid kvarteret Vägporten har inte någon fysisk struktur skapats, vilket är en av meningarna med stadsplanering. I och med trafikledsplanens mål att genomföra en breddning av Östra Rundgatan till fyrfilig väg så krävdes rivning av byggnaderna som inramade och begränsade gatan och ingick i ett småskaligt system av hus i kvarter.

Parkeringslösning på avrivna tomter - på en tomt helt utan hus och en med ett enstaka flerbostadshus på en höjd - ger ett icke fullbordat intryck av stadsbilden. Det blev resultatet av beredningsplanen för Försäkringskassans eventuella utbyggnad även i kvarteret Anneberg. Försäkringskassan ligger topografiskt nedanför en höjd i ett trafiksystem där järnvägsbanken ligger på den ena sidan i nivå med andra våningen och en livligt trafikerad gata på den andra sidan. Utan arkivstudier och lokalkunskap kan beslutet om att placera Försäkringskassans byggnad här antas vara huvudorsak till att rivning av den småskaliga bebyggelsen skedde. I stället är det ett för Försäkringskassan lyckligt sammanträffande med att bilismen och gatubreddning bejakades och tomten ansågs olämplig för nya bostadshus. Någon annan lämplig tomt fanns inte i Nyköping.

Detaljhandeln, bilismen och kontoriseringsen var den nya framtiden. För Nyköpings, den mindre småstadens del var det sannolikt bra att det inte fanns en annan, centralare belägen tomt ledig. Det skulle möjligen ha blivit för tung arkitektur i den småskaliga stadsmiljön. I Stockholm ställdes krav på centralt belägna tomter för storföretagens och bankernas byggnader. bevara eller förnya var frågan. Några ville ha kvartersbebyggelsens kammarmusik - andra hyllade de fem höghusens trumpetstötter. I Nyköping kan vi höra bastuban ljuda i kvarteret Vägporten.

## Byggnadens karaktärsdrag

Stilbildare för 1960-talets arkitektur anses Le Corbusier vara bland annat för sin brutalistiska exponering av betong, t ex att bjälklagen visas i fasaden, vilket vi kan se en anvisning av på Försäkringskassans byggnad ovanför fönstren på 1984 års tillbyggnad. Fasadtegel murades med grovt avskrapade fogar på ett rustikt sätt. Gjutmetoderna t ex brädgjutning i garagedfartens mur och i parkmuren på baksidan kommer från Le Corbusiers "beton brut". Spel mellan volymer hör också

samma med hans formspråk. Vi kan se det genom växelspelet mellan den indragna entréen och nästa del som skjuter fram. Det ger en karaktär av böljande linje över fasaden. Arkitekt Sigurd Lewerenz brukar nämnas i samband med platsgjutna pelardäckskonstruktioner med tegelutfackning som här i Nyköping.

## Summering av de kulturhistoriska värdena

Försäkringskassans byggnad i Nyköping har sitt största värde i den fysiska gestaltningen som en symbol för av 1960-talets samhälls- och socialhistoria. Olika reformer krävde större kontorshus och regionalisering.

Arkitektoniskt är byggnaden ett utmärkt exempel och tidsspeglning från sina två byggnadsetapper 1970 och 1984 samt även från ombyggnadstiderna.

Kontoret skulle vara generellt och kunna utökas och ändras efter förväntade behov. Detta gällde både utvändigt och invändigt. Både de stora, tunga byggnadsenheterna och de individuella kontorsrummen skulle uppföras enligt strukturalismens principer. Ett parallellt, storskaligt exempel är Garnisonen i Stockholm, en statlig administrationsbyggnad, etapp IV uppförd 1969-1972. Det var ett pilotprojekt som en kontorsbyggglåda med stor generalitet för att rationalisera byggandet och ge utrymme för förändringar. Som bas fanns serviceenheter med hiss, trappa och schakt. Till det fogades 50 m långa enheter för smårum eller för kontorslandskap.



Fig 33 Garnisonsbyggnaden i Stockholm.  
Foto Eva Sundström.



Fig 34 Taklandskapets olika former är påtagliga i vissa dagar och försvinner mot himlen i andra.



Fig 35 Här syns den nya strukturen för modern teknik på taket. Byggnaden följer teknikutvecklingen.



Fig 36 Försäkringskassan i fonden ansluter väl längs den smala, trädplanterade gatan.

## ARGUMENT FÖR LAGSKYDD

Ingen liknande kontorsbyggnad i Sverige har byggnadsminnesförklarats. Garnisonsbyggnaden i Stockholm har haft ett statligt sådant skydd, men efter ägarbyte har endast skyddsföreskrifter upprättats i detaljplanen. Från 1960-talet kan som jämförelse anges att Kommunhuset i Kiruna är byggnadsminnesförklarad.

Försäkringskassans byggnad i Nyköping ger ett tydligt avtryck i stadsbilden som en offentlig kontorsbyggnad från 1970-1980-talen. Den är en stark fysisk getalning och en symbol för Sveriges industriella framsteg efter andra världskriget med en lång reformperiod som ökade Sveriges välfärd. Byggnaden är en solitär och synnerligen märklig i Nyköping genom sitt läge, sin storlek i kvarteret och genom sitt formspråk präglad av mörkt tegel, brun metallplåt och glas samt ett tak med förnyade tekniska funktioner som arkitekturelement från 2000-talet. Den tillkom under en rationell trafikplaneringsperiod då bilismen gynnades och högertrafik infördes i Sverige 1967. Östra Rundgatan var tänkt att bli fyrfilig och ingå i en ringled. En gammal struktur med låg bostadsbebyggelse och låg standard i kvarteren Signalen och Vägporten bröts därmed upp och husen revs. Kvarteren ansågs inte lämpliga för bostadsbebyggelse på grund av trafikbuller från järnvägen och ökande trafik. Försäkringskassan hade inte hittat någon annan lämplig tomt i Nyköping men här fanns utvecklingsmöjligheter etappvis.

Ett övergripande kulturpolitiskt mål är att bevara och bruka kulturarvet. I delmålet God bebyggd miljö inom Miljöbalkens Miljömål anges att kartläggning och kunskap om bebyggelsen behöver förnyas och identifieras före 2010 och ges en långsiktigt hållbar förvaltning. Vikten av ekonomisk, social och miljömässig helhetsyn betonas. I Nyköpings kommuns översiktsplan står det om Försäkringskassan som institutionsområde att vi skall värna om det öppna bebyggelsemönstret och om enskilda solitärer i ett välgestaltat parklandskap. Även Europa Nostra vill skärpa skyddet av modernismen. I Sörmlands museums kulturmiljövårdsstrategi ingår att alla tidsperioder skall speglas, liksom olika sociala grupper och mänsklig verksamhet. Objekt som hotas av strukturella samhällsförändringar skall särskilt beaktas. Det senare är påtagligt i Försäkringskassans verksamhet som genomgår en omstrukturering i form av ökad datorisering. Den enskilde kan kommunicera via hemdator och behöver inte besöka kontoret. Regionalisering har i Nyköping inneburit att delar av personalstyrkan har omflyttats till Norrköpingskontoret och kontorslokalerna hyrs i stället ut.

## Exteriört

Arkitekturen framhävs i både former och materialval. Byggnaden är ett tydligt exempel på strukturalism där enhet kan fogas till enhet och ändå uttrycka samverkan. De horisontella fönsterbanden och entrépartierna med vertikala fönsteröppningar i två våningar är viktiga uttryck. Det mörka teglet är av hög kvalitet och tegelmuren liknar genom sin oregelbundna yta och varierande färgnyanser en textil yta, vilket mjukar upp den stora, tunga byggnaden. Storskaligheten i byggnaden är ett hot i sig mot aktivt bevarande genom att kostnaderna blir höga. Den snabba teknik- och materialutvecklingen kan också medföra svårigheter att ersätta förbrukade material med nya, likvärdiga utseendemässigt för att bevara karaktären. Det har redan visat sig i 1970-talsbyggnadens förändringar. Många små förändringar på en stor byggnad kan medföra mycket stor förändring.

Installationer skall ligga åtkomliga och vara utbytbara enligt strukturalismens princip. En kraftfull byggnadskaraktär som den på Försäkringskassan tål vissa förändringar. Fönstren på 1970-talsdelen har bytts mot mindre. Taket har byggts om från platt form till sadeltak för bättre takavvattning och nya ventilations- och fläktsystem. Den nya, ljusgrå plåten av zink, med nya utkragade ventilationshuvor i olika storlekar, ger liv åt byggnaden och samtidigt intryck av ett eget landskap ovanpå byggnadskropparna.

U-formen på baksidan med planteringar är en viktig kvalitet som visar hur arkitekturen för kontor planerades vid byggtiden. Träd och buskar, som rododendron, bildar efter 35 år en lummig oas. Planteringar med träd och häckar är också uppväxta intill fasaderna. En lastkaj finns på baksidan av 1984 års byggnad.

Det uppglasade partiet ovanför entrén i mitten följs upp med ett liknande parti på baksidan i norr. En svängd nedfart till underjordiskt garage begränsas av brädgjutet betong och buskplantering. Ett fristående garage och ett cykelställ med betongställ och skärmtak finns väster om huvudbyggnaden. Cykelställ av betong finns även utmed den västra gavelväggen utanför en tuktad häck. I sydväst finns både cykelställ och fasta träbänkar – allt noggrant arrangerat 1970.

Försäkringskassans skyltning mot Östra Rundgatan och i öster mot Stockholmsvägen har varit tydlig. År 2009 pågår förändring av skyltningen genom att många olika verksamheter finns inom byggnadskomplexet.



Fig 37 Enstaka tegel med avvikande yta ger liv åt fasaden.



Fig 38 En typ av mönstermurning förekommer i den nya delen. Bakom plåten ovanför fönsterraden finns markisioletterna som ofta är nerfällida.



Fig 39 Denna skyltlåda har funnits under en trettioårsperiod som en stark identitet för huset.



Fig 40 Trapphuset avslutas högst upp av ett luftigt räcke.



Fig 41 Originalentrén med fondvägg och keramik-konstverk.

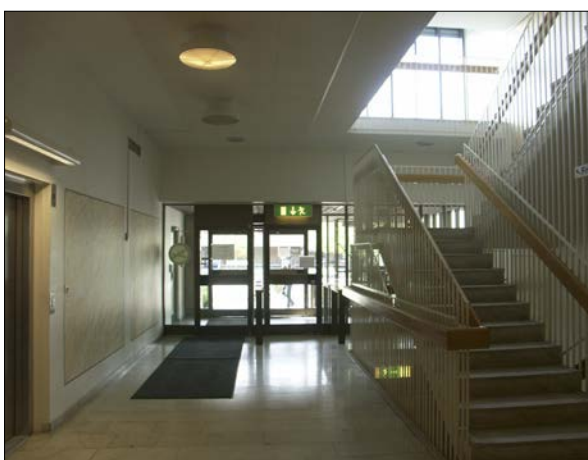


Fig 42 Stående med ryggen mot konstverket syns ljusschaktet med trapporna.

## Interiört

Ursprungsentrén i sydväst är påkostad med marmorgolv, takarmatur och konstnärlig fondvägg med 1960-70-talens glaserade keramikplattor i relief i brun, grönbrun och gul kulör. Den marmorklädda, öppna trappan löper en bit in från sydväggen och får dagsljus från fönstren i flera våningar.

Entrén i mitten är välkomnande med farstu och förhall som leder fram till ett rum med en ljus expeditionsdisk. I förhallen finns marmorgolv, öppen marmortrappa, hiss och en bronsskulptur – allt i original. Konstinslagen visar att kravet på offentlig utsmyckning både 1970 och 1984 har efterföljts.

Trapphusen och de öppna trapporna visar vertikal kommunikation i en kontorsbyggnad från 1970 och 1984. Trapporna är utförda med god arkitektur och med påkostade material som marmor, järnräcken med trälejdare av ek. Armaturer är nedsänkt i taket eller monterad hängande med raster.

Huset byggdes för Försäkringskassans verksamhet med moderna, ljusa kontorsplatser i moduler med små och stora rum, men även för öppet kontorslandskap. Interiören är flexibel genom att mellanväggar kan flyttas av egna vaktmästare. Byggnaden kan användas för olika kontorsverksamheter genom att avgränsa de partier som behövs.

Konferenslokalen Långhalsen med specialinredning från 1970 och konstverk från 1980-talet. Inredningen visar på en hög ambitionsnivå och konstinslagen visar satsningen på offentliga utsmyckning från båda perioderna samt att särskild budget avsattes för konst vid nybyggnad.

Matsal och kök är en tillgång som har varit väl fungerande fram till 2007. Verksamheten kan återupptas.

Det finns många arkivrum på våningsplanen och i källaren. Lokalerna utformades för olika krav på säkra förvaringar.

Det underjordiska garaget bärs upp av pelare. Det rymmer 29 bilar.

## ARGUMENT MOT LAGSKYDD

### Exteriört

Försäkringskassans byggnad ligger i ensamt majestät intill en trafikapparat. För att vara en offentlig byggnad till allmänhetens tjänst ligger den något off-side i Nyköping. Många offentliga byggnader byggdes i Sverige med liknande arkitektur, vilket skulle kunna tala emot behovet att lagskydda just denna. Den första med strukturalistiskt genomarbetad idé var Garnisonen i Stockholm. Där har frågan belysts och resultatet blev skyddsföreskrifter i detaljplanen.

Den kvartersstora byggnaden med tung arkitektur avviker från platsens tidigare karaktär där mindre bostadshus och små bensinstationer låg och även till dagens småskaliga affärshus och bilhall öster om Stockholmsvägen och till öppna avrivna kvarter i väster.

Många ändringar av originalarkitektur, material och tekniklösningar har skett, vilket har lett till att byggnadens ursprungliga kvalitetsuttryck har urvattnats.

Teglet i 1984 års tillbyggnad har inte lika hög kvalitet som 1970 års fasad. Det är en cm lägre och har en mera enhetlig färg som inte ger ett lika levande, textilt uttryck som på 1970-talsdelen.

Det som var tänkt att vara en fasad med fast inramning i en strukturalistisk form har förändrats. Platt takform, klädd med diskret koppertak var vikt över fasaden och lutade inåt till en inre, osynlig takavvattning. Taket är nu ombyggt till ett sadeltak med brutet gavelparti och klätt med ljusgrå, framträdande zinkplåt med oregelbunden, förenklad omvikning över fasaden.

Teknikenheter för ventilation var påbyggda från början som stora, rektangulära accenter på taket. Ventilations- och fläkthuvor finns i stor mängd. Taket uttrycker en egen arkitekturstil som ett tillägg till tegelanläggningen, som får en otydlig avslutning upptill. Vattenavrinningen var först osynlig. Teknikförändring har lett till att fabriksmålade stuprör har lagts utanpå fasaderna vilket stör horisontaliteten i formspråket.

Fönsterbanden och de vertikala partierna ovanför entréerna hör till den fasta formen. Fönstren inramades från början av profilerad brunmetall. Fönsterbandens bågar har bytts ut och markiser har monterats vilket har



Fig 43 Det ljusa takmaterialet ger en otydlig avslutning av fasaden.



Fig 44 Dubbla plåtar ovanför fönstren förgrövar det arkitektoniska uttrycket.



Fig 45 Proportionerna på tegel, formgiven plåt och glas har förändrats genom tillägg av markislådor, minskning av glastrutor och bredare bågar.



Fig 46 Nymålade kupolplåtar ovanpå garaget.

medfört tillägg av en plåt i ovankant på fönsterraderna. Glasytan har blivit mindre. Den nya, enkla plåten tar bort kvaliteten från ursprungsidén om specialutformad plåt som arkitekturelement. De högre glasbanden behövdes som upplösning av den tunga tegelfasaden. Markiserna som fälls ner generellt påverkar intrycket av byggnaden kraftigt.

Entrén i sydväst kan vara byggd 1984 med sitt stora, tunga tak. Från öster är den entrén otydlig genom att den är indragen i fasaden.

Den lummiga planteringen är utbytt 2007 till låga växter.

Fönstren på 1984 års utskjutande del har mot gården givits annan form och inramning. Därmed har ännu en fönstertyp presenterats. Plåtarna till kupolernas fundament har målats gul, vilket kontrasterar mot det mörka teglet. Enligt färgrester kan det vara originalkulör, som kanske skulle samverka med planteringarna.

I huvudidén skulle skyltning vara sparsam. Logotypen med grön pil har funnits på skyltlådor från 1970-talet till år 2007. Stora bokstäver FÖRSÄKRINGSKASSAN sitter över entrétaken. År 2009 har pilskyltarna tagits bort helt för att ändras och inkludera inhyrda företag samt inför försäljning av fastigheten.



Fig 47 Originalutformningen vid fönstren har förvanskats genom tillägg av markiserna.

## Interiört

Ursprungsentrén i sydväst är inte längre välkomnande genom att en glasad sluss är dåligt belyst, avdelad och delvis stängd. En av entrédörrarna är låst. Väl inne i entréhallen finns endast ett val att göra – att gå uppför den öppna trappan.

I mittenentrén, som används numera, är trappan upp till andra våningen tillstängd med järngrind, vilket ger ett ogästvänligt intryck. Idag är många trappor och passager låsta och kräver koder.

Byggnaden kommer bäst till sin rätt när en gemensam verksamhet använder hela byggnaden. Då kan de viktiga strukturella delarna som hör till byggnaden användas, som horisontella och vertikala kommunikationer via korridorer, trappor och trapphus. Planlösningen är idag otydlig och det saknas en stor samlingslokal eller aula.

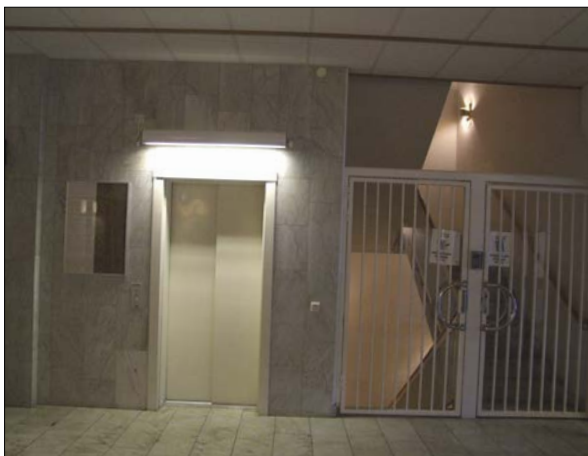


Fig 48 En ogästvänlig, låst grind till det tidigare öppna trapplöpet har tillkommit.

2007 upphörde restaurangens verksamhet. Arkivlokalerna är inte längre godkända.

Garaget stötts upp av åtta kraftiga pelare och femton tunnare och har ljusinsläpp av kupoler ovanpå taket.

## LAGSKYDDSFÖRSLAG FÖR BYGGNADEN

Plan- och bygglagens tredje kapitel §§ 10, 12 och 13 bör vara tillräckliga som skydd om varsamhetstexterna följs. Där nämns att byggnaders karaktär inte får förvanskas och att underhåll skall anpassas till byggnadens olika värden, t ex byggnadstekniska och kulturhistoriska. Eftersom lagen tolkas olika över tid och lagtexten har behövt förstärkas gång på gång för att uppnå varsamhet anser Sörmlands museum att dessa paragrafer inte räcker till som skydd för denna byggnads karaktär. Dessutom har inte vårt yngre byggnadsbestånd fått tillräcklig uppmärksamhet eller värderats i samband med byggnadsinventeringar, underhåll och förändringar.

För att säkerställa denna viktiga symbolbyggnad i Nyköping, de högkvalitativa arkitektoniska uttrycken och byggnadens invändiga kvaliteter som har utpekats i denna utredning har Sörmlands museum följande två förslag, varav det första prioriteras.

### Förstärkning av detaljplanen

Förslag nummer ett innebär att lagskydda kulturhistoriskt värdefull byggnad genom att detaljplanens karta och planbestämmelser förstärks med skyddsbezeichnungar som Q och q med hänvisning till Plan- och bygglagens kap. 3 § 12 (PBL 3:12) dvs ingen förvanskning. Tillräckligt stort område runt byggnaden bör betraktas som värdefull miljö för att undvika att byggnader med annan karaktär placeras för nära. I planbeskrivningen bör syftet klargöras. Varsamhetsbestämmelser med hänvisning till PBL 3:10 anger vilka karaktärsdrag som skall beaktas och vilka krav som kommer att ställas vid bygglovprövning av ändringar. Exempelvis k1: Tegelfasaderna underhålls med likvärdigt tegel. k2: Fönstren utformas enligt originalritningar. På plankartan kan bilder läggas in med förtydligande av vilka delar som är särskild skyddsvärda. På byggnadsritningar, fig 51, har Sörmlands museum markerat vilka interiöra delar som är extra skyddsvärda. Dessa ritningar kan användas även i samband med eventuell byggnadsminnesutredning.

Med en förstärkt detaljplan kan kommande åtgärder diskuteras utifrån uppsatta mål för bevarande och utveckling och därmed säkerställande av grundkvaliterna. Byggnaden har redan ändrats utvändigt och invändigt och just nu år 2009 pågår invändiga förändringar inför uthyrning till olika företag och därmed ändrad användning. Denna företeelse fanns med i planeringen redan från början, men även för en så stor byggnad som denna finns gränser för vad den tål av förändringar innan huvuduppbyggnaden och den strukturalistiska idén går förlorad.

En osäkerhetsfaktor med skydd i detaljplanen är att planen kan hävas om nya behov av byggnaderna och marken uppstår. Då får en ny kulturhistorisk bedömning och ett nytt ställningstagande göras.

### Byggnadsminnesförklaring

Förslag nummer två är ett starkare skydd, en byggnadsminnesförklaring av ”synnerligen märklig” byggnad enligt Lagen (1998:950) om kulturminnen mm. Det är ett trubbigare instrument för denna typ av modernistisk byggnad där målet 1960-1970 var att i den moderna och föränderliga världen konstruera föränderliga byggnader. Sörmlands museum lämnar dock förslag till skydds-föreskrifter för länsstyrelsens bedömning i samband med att frågan eventuellt väcks om byggnadsminnesförklaring.

Av ett länsstyrelsebeslut med skyddsföreskrifter skall framgå på vilket sätt byggnaden skall vårdas och underhållas och i vilket avseende den inte får förändras. Ägaren får inte åläggas mera skyldigheter än vad som är nödvändigt för att bibehålla byggnadsminnets kulturhistoriska värde. Hänsyn skall tas till byggnadens användning och ägarens skäliga önskemål.

Dessa skyddsföreskrifter är i detta förslag formulerade både generellt och individuellt för Försäkringskassans byggnad. Förslaget måste utvecklas ytterligare och riktas konkret till byggnaden, vilket ställer sig svårt eftersom den redan har genomgått förändringar. Samverkan bör alltid ske med fastighetsägaren.

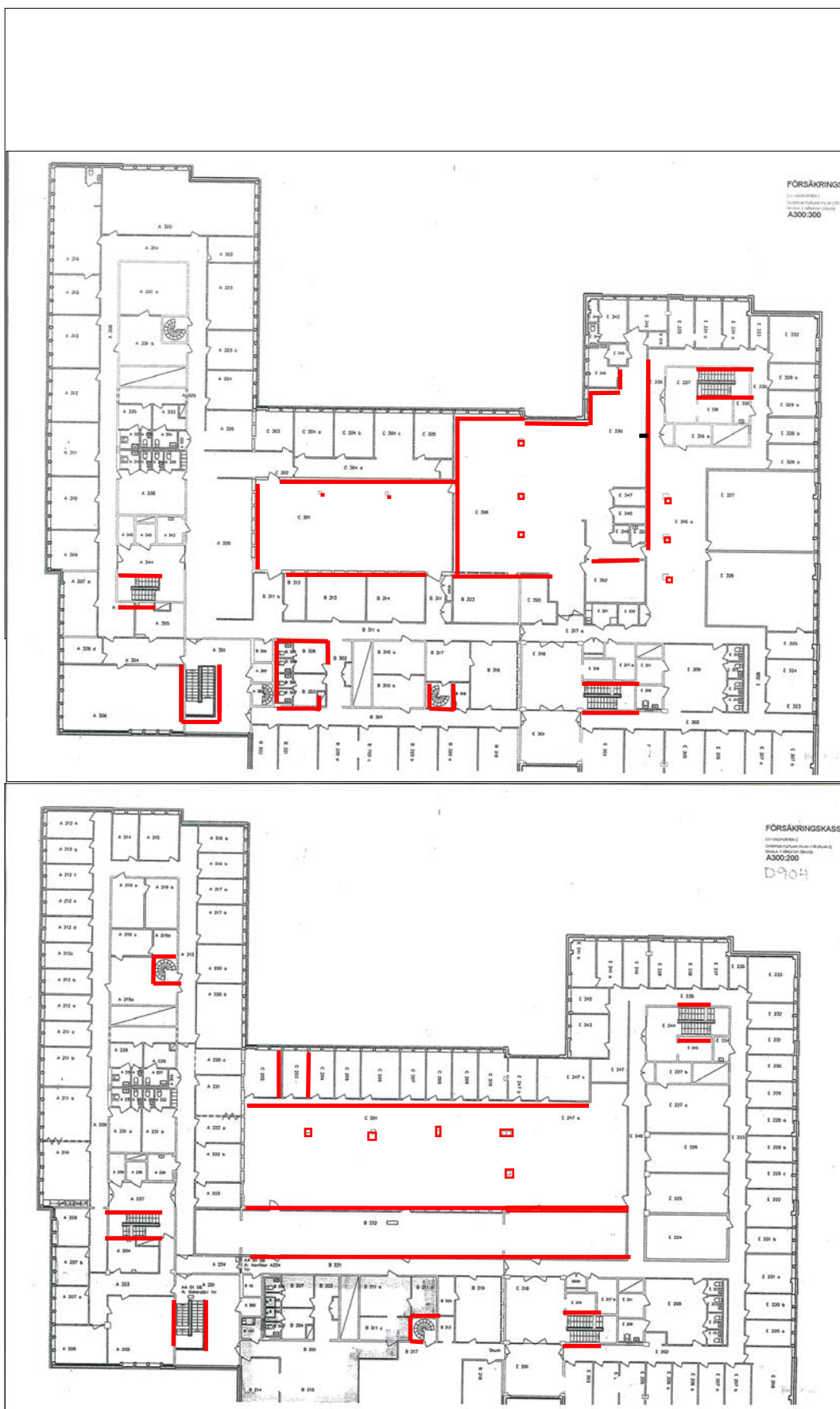


Fig 49 Den övre ritningen över kvarteret Vägporten 300:300 plan 2 tr, plan 3.  
Den undre 300:200 visar plan 1 tr, plan 2. Röda markeringar är Sörmlands museums förslag till skyddszoner invändigt.



## Förslag till skyddsföreskrifter

1. Byggnaderna får inte rivas, byggas om eller på annat sätt förändras exteriört.

2. Byggnadernas pelare/balksystem med stora spännvidder i centrum av byggnaderna samt ljusschakt från 1970 respektive 1984 får inte ändras vad gäller utformning och material.

3. De sex trapphusen får inte ändras vad gäller utformning och material.

4. Pelarsystemet med rå betongyta i garaget får inte ändras.

5. Ljusschakt och fast inredning i konferensrummet Långhalsen får inte ändras.

6. Ändring får inte göras i ursprunglig entréhall med öppen innertrappa i originalbyggnaden från 1970.

7. Ändring av planlösningen i matsalen med gästmatsal får inte göras.

8. Några exempel på olika stora rumsmoduler bör bevaras.

9. Målsättning vid kommande

9. Området inom kvarteret Väpnaren 2 som avgränsats med streckprickad linje ingår i byggnadsminnet liksom ett fristående garage, ett skärmtak för cyklar, cykelställ av betong, häckar och träd. Området får inte bebyggas med avvikande karaktärsbyggnad.

Om det finns särskilda skäl får länsstyrelsen enligt 3 kapitlet 14 § lämna tillstånd till byggnadsminnet ändras i strid mot skyddsföreskrifterna.

Underlag till de båda lagförslagen är denna utredning med bild- och ritningsmaterial.

## Kommentar till skyddsföreskrifterna

Eftersom fönster redan är bytta på huskroppen från 1970 bör punkt 1 utvecklas till att vid nästa översyn av fönster ange det som önskvärt att närma sig eller återgå till den elegantare originalutformningen. Samma sak gäller markiserna. Vid nästa byte bör nya förslag till soldämpning lösas rum för rum snarare än generellt för hela byggnaden eftersom originalarkitekturen förvanskas.

Något som skulle tala emot en byggnadsminnesförklaring är att avsikten med ett sådant beslut är att skydda en synnerligen märklig anläggning både exteriört och interiört och den bör vara välbevarad och representativ för sin byggtid. Byggnaden skall kunna berätta om vilken verksamhet som har bedrivits eller bedrivs i den. Vissa, större förändringar har skett inom Försäkringskassans två sammanbyggda enheter inom kvarteret Väpnaren 2. Den platsbyggda expeditionsdisken är borta och logistiken är förändrad i 1970-talsdelen. Trots det är Försäkringskassans byggnad i Nyköping ett mycket starkt uttryck både för sin arkitekturstil och för den tidens politiska viljetrynningar för att uppnå social välfärd och därmed synnerligen märklig.

Genom sin generella arkitekturstil kan byggnaden användas för andra kontor utan att en byggnadsminnesförklaring skulle vara hindrande.

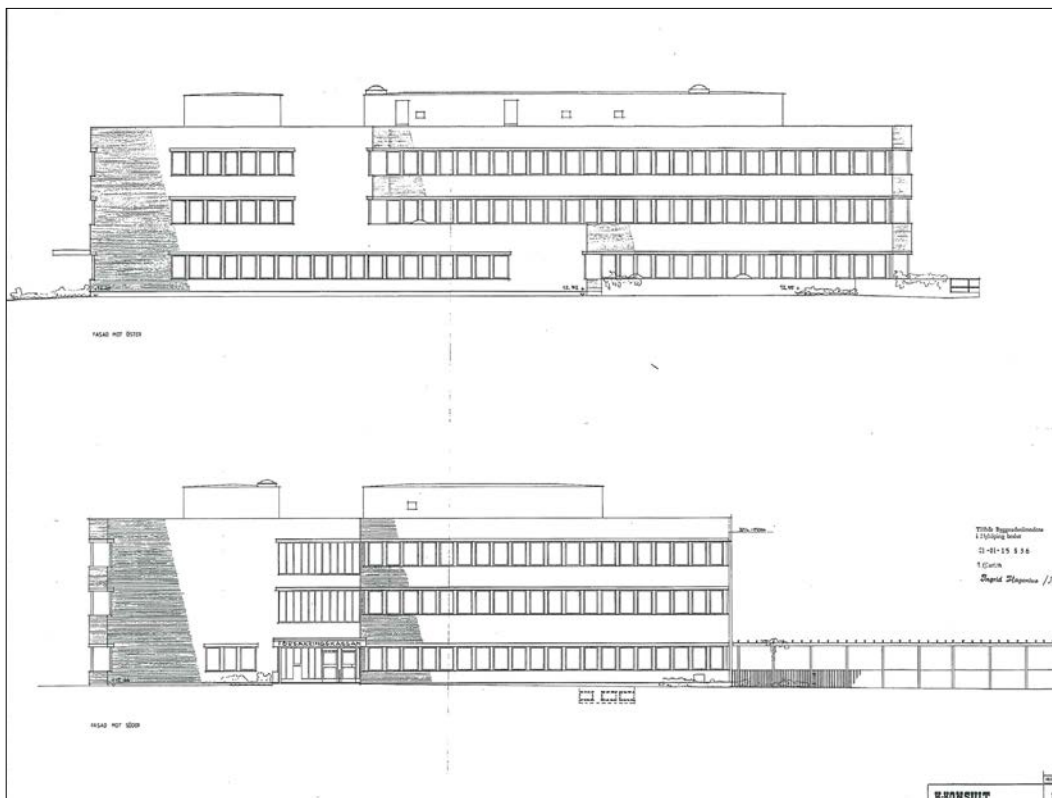


Fig 50 K-KONSULTS Relationsritning 19801205 A30/0/7, fasad mot öster högst upp och fasad mot söder nertill. Detta är den första byggnaden med planering för nästa etapp. Ritningen är något beskuren.

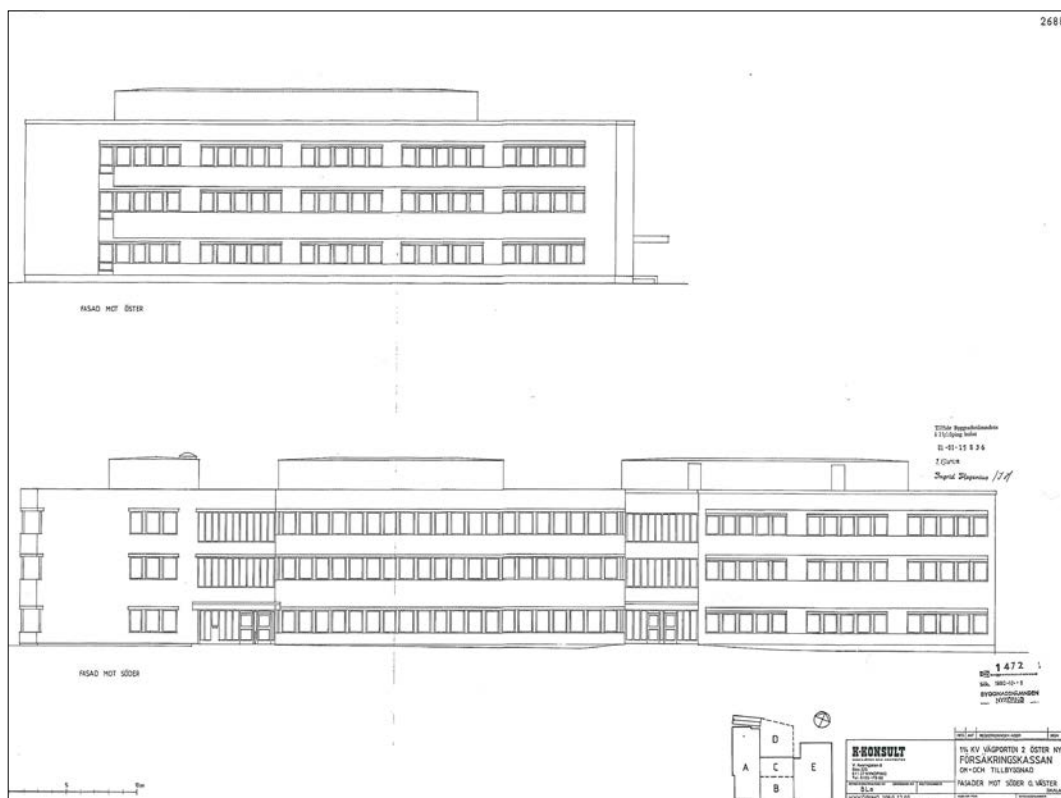


Fig 51 K-KONSULTS bygglovritning för om- och tillbyggnad 19801205 A 30/0/16. Fasad mot öster och nertill mot söder. Båda huskropparna från 1970 och 1984.

## ADMINISTRATIVA UPPGIFTER

### Fastighetsuppgifter

Objekt: Försäkringskassan, kv (114) Vägporten 2

Kommun: Nyköpings kn

Fastighetsbeteckning: kv (114) Vägporten 2 samt Öster 1:2, Nyköping. Den senare är parkeringsfastighet.

Socken: Alla Helgona

Län: Södermanland

Ekonomisk karta:

### Författningsskydd

Byggnadsminnesförklaring kan göras med stöd av Lag (1998:950) om Kulturminnen m m.

Gällande Översiktsplan 0480 P82-14 27:e kv Byggmästaren m fl å Öster i Nyköping, Nyköpings kommun.

Plan- och bygglagen, Lag (1998:805)

Plan- och bygglagen (PBL) innehåller bestämmelser om planläggning av mark och vatten och om byggande.

Enligt 3 kap. i Plan- och Bygglagen, 10§ och 12§, skall ändringar av en byggnad utföras varsamt så att byggnadens karaktärsdrag beaktas och dess byggnadstekniska, historiska, kulturhistoriska, miljömässiga och konstnärliga värden tas till vara. Vidare får byggnader, som är särskilt värdefulla från historisk, kulturhistorisk, miljömässig eller konstnärlig synpunkt eller som ingår i ett bebyggelseområde av denna karaktär, inte förvanskas. Enligt 13§ skall byggnaders yttre skall hållas i vårdat skick. Underhållet skall anpassas till byggnadens värde från historisk, kulturhistorisk, miljömässig och konstnärlig synpunkt samt till omgivningens karaktär.

Miljöbalk, riksintresse för kulturmiljövården

Försäkringskassan i Nyköping ligger i ett område som av Riksantikvarieämbetet har utpekats som riksintresse för kulturmiljövård. Enligt 3 kap 6 § i MB, Miljöbalk (1998:808), skall områden som är av riksintresse för kulturmiljövården skyddas mot åtgärder som påtagligt kan skada natur- eller kulturmiljön. Försäkringskassan nämns inte i områdets värdetext som ett viktigt uttryck för riksintresset.

### Projektrelaterad information

Fastighetsägare: Statens fastighetsverk 2008.

Utredare: Sörmlands museum

### Övriga uppgifter

Sörmlands museum Dnr KN-KUS09-120.

### Dokumentationsmaterial

Dokumentationsmaterial i form av arbetsmaterial och fotografier förvaras i Sörmlands museums arkiv, Nyköping.

## KÄLLFÖRTECKNING

### Litteratur

Tidskriften Arkitektur nr 1, 1972. Tidskriften Arkitektur nr 1, 1981. DN 20061217. Södermanlands Nyheter 20070117, 20070320. Hägg Göran, Välfärdsåren Svensk historia 1945-1986. Finland 2005. Arvastson Karin, Larsson-Hammarlund Cecilia, Offentlighetens materia. Bohman Sven, Stockholmskassan -den allmänna Försäkringskassan och dess föregångare. Oskarshamn 1996.

### Arkiv

Försäkringskassan i Nyköping

## Bilaga 1

# STADSPLANERING OCH TRAFIKLEDSPLAN FÖR RINGLED

Enligt Nyköpings kommuns gatukontors långtidsplan för utbyggnad av trafikleder var Östra Rundgatan planerad att byggas ut till fyra körfält år 1982-1983. Därför måste 1950-talsstadsplanen ändras för att göra rivning av bostadshus möjligt norr om Östra Rundgatan i kvarteret Anneberg. Stadsarkitekt T. Haglund yrkade den 10 juni 1965 anslag om 15 000 kr för att revidera gällande stadsplan 114 kvarteret Vägporten 27.3.1954. Kvarteren Signalen och Vägporten öster om Skjutsaregatan föreslogs slås ihop. Begränsning i norr - Järnvägen, i öster - Stockholmsvägen, i söder - Östra Rundgatan och i väster - Nyköpingsån.

Revidering av gällande stadsplan genomfördes av Sven Gunnar Holm och Walfrid Gundlach (Riksbyggen SAR) med anledning av nybebyggelse i kvarteren Anneberg och Signalen m fl på Öster.

Fastighetschefen önskade revidering av bebyggelse- inventering. Han påtalade vissa evakueringsproblem inför utflyttning av de boende från de hus som skulle rivas för att bygga nytt.

Stadsplanen fastställdes den 15 mars 1968 på Länsstyrelsen. Försäkringskassans ärende brådskade enligt lagen (1962:382) om införande av allmän försäkring. Kassan köpte tomten 1968 av Staden/Nyköping för 750 000 kr. Vid tillträdet den 20/6 1968 skulle tomten vara avriven. Kassan övertog ett arrendeaftal från 1955 mellan Staden och Svenska Esso AB/Svenska Gulf Oil Company AB, och på tomten Vägporten 2 låg det två bensinstationer.

1979 köpte Försäkringskassan 4 225 kvm mark inom kvarteret Anneberg av Staden för 650 000 kr. Kostnaden för rivning av husen beräknades till 100 000 kr. Rivningslov lämnades även för grannfastigheten Östra Rundgatan 5.

Försäkringskassan planerade en tillbyggnad - dels för ”att statsmakterna pålagt eller beslutat pålägga försäkringskassorna ytterligare arbetskrävande uppgifter, dels att försäkringskassorna beräknas komma få administrativa nya reformer framdeles, innebärande fortsatt expansion och därmed också ökade krav på lokalresurser.”

Kvarteret Vägporten bedömdes som mindre lämpligt för bostadshus p g a buller från järnvägen och Östra Rundgatan.

Högsta tillåtna våningsyta 7 500 kvm och högsta våningshöjd 3 våningar för kontorsbyggnad för Södermanlands Läns Allmänna Försäkringskassa. Staden och Kassan förhandlade om köp av tomten som skulle vara avriven. Lövträd skulle sparas i kvarteret Signalen.

Geoteknisk undersökning gjordes 1967 varvid antecknades - lager av sediment, lera, mjåla, mo från 0 – 18 m vilande på fast underlag berg eller morän. Grundvattennivån fanns på + 9,7 - + 10,0 m.

Vägverket ifrågasatte tomtläget, men det fanns ingen bättre plats. Planen antogs. Planerings- och projekteringsbyrån i Stockholm upprättade den i september 1967.

Södermanlands Läns Allmänna Försäkringskassa måste bestämma arkitekt för samarbete med plansidan. Alla tre etapperna skulle skissas på en gång.

Bygglov lämnades den 30 maj 1968. Byggnadshöjden avvek från stadsplanen med 0,80 m högre takhöjd genom mera utrymmeskrävande ventilationsanläggningar och därmed något tjockare bjälklag. Utfart från P-plats för 50 bilar fick ej ske mot Östra Rundgatan utan mot Skjutsaregatan.

1977 fanns en parkering för 15 bilar mellan kontorshuset och Östra Rundgatan. Kommunen påtalade att dessa måste försvinna när gatan skulle breddas. 50 platser fanns på gården och 29 i källaren enligt skrivelse 1977-10-20. Skrivelsen fortsätter att beskriva hur kontorsbyggnaden kunde komma att byggas ut i flera etapper efter den redan uppförda 1970, först österut, vilket skedde 1984. Parkeringsplatser skulle ordnas för samtliga tänkbara utbyggnadsetapper. Nästa etapp skulle bli där bensinstationerna låg. Om ytterligare mark behövdes kunde utbyggnad ske i kvarteret Anneberg där bostadshusen var rivna 1977. Marken ägdes av kommunen och rivningen var en följd av den gatubreddning som gällande stadsplan anvisade.

Det diskuterades om Skjutsaregatan skulle läggas samman med kvartersmark. Frågan hänsköts till kommande stadsplanearbete om Försäkringskassan skulle behöva bygga även i kvarteret Anneberg. Mark om 4 200 kvm togs i anspråk för att säkerställa framtida behov.



Fig 52 Parkeringskvarteret Anneberg, Öster 1:2.

## Bilaga 2

### TEKNISK BESKRIVNING 1968

Södermanlands Läns Allmänna Försäkringskassa, försäkringsdirektör Paul Winberg, 1968.

1968 Arkitekt, byggnadskonstruktör, värme- och ventilationskonstruktör: K-KONSULT.

Entreprenör för grundläggning, schakt och pålning var Granit & Betong, Nyköping till en kostnad av 5 miljoner.

Första spadtaget togs den 5 augusti och etapp I skulle vara klar den 1 oktober.

Generalentreprenör var därefter BPA.

Grund: Varvig lera, mjäla och mo. Grundundersökning utförd.

Grundläggningssätt: Pålning med betongpelare.

Yttre grundmurar: Armerad betong.

Värmeisolering: Lättbetongplattor 0,5.

Vattenisolering: Vattentät betong till + 10,50.

Sockel: Skiffer.

Dränering: 1 str. Verodrän 4".

Inre grundmurar: Armerad betong.

Väggar. Yttreväggar i allmänhet och under fönster: Gavlar 1/2 stens tegel, saltglas, mörkbrunt + 8 cm stenullsskiva + 15 cm betong. Långsidor: Prefab. fönsterpel. av betong. Bröstning: 1/2 stens lika gavel + 8 cm stenullsskiva + träbröstning.

Innerväggar bärande: Armerade betongväggar respektive pelare. Rumsskiljande: Monteringsbar WERNO-vägg ISOLA. Trappomslutande: Armerad betong mot ouppvärmnt utrymme, övriga: 10 cm lättbetongstav

Bjälklag.

Källarbjälklag: Armerad betong + 7 cm stenullsskiva + 5 cm överbt.

Mellanbjälklag: Massivbjälklag armerad betong + 4 överbt.

Vindsbjälklag: Armerad betong + 15 cm stenullsfilt + 3 cm stenullsmatta.

Altanbjälklag: Ovan lokalkassa Armerad betong + membramisl. + 10 cm Foamglas + skyddspapp + 5 cm.

Trappor: Betong + beläggning med natursten.

Tak. Yttertak, snedtak och hanbjälklag: Kopparplåt på underlagspapp + 1" panel. Uppreglad trästomme.

Mekanisk ventilation.

El-uppvärmning.

## RUMSBESKRIVNING 1968

Trapphus.

Golv: Natursten.

Väggar: Vävklistring.

Tak: Betong.

Snickerier: Lättmetall.

Rum.

Golv: Linoleum.

Väggar: Werno-vägg Isola.

Tak: Undertak, plåtkassett.

Snickerier: Furu respektive ek.

Kök. Korridor: Plastmatta på skumplast.

Väggar: Werno-vägg. Isola.

Tak: Plåtkassetter.

Snickerier: Furu + ek.

Plåt och smidesarbeten utvändigt: Oljefärgsmålas.

## Bilaga 3

### Allmän information

Fasadtegel av Helsingborgstyp, benämnt mangategel troligen för färgsättningen. Storlek: liggande höjd 7 cm 1970, 6 cm 1980. Kopp sida 11,5 cm i ytterhörn på 1980-delen.

450-500 fönster på byggnaden.

1994 byttes fönstren ut på 1970 års byggnad.

2007 Direktverkande el som uppvärmning.

Kyl- och fläktsystem från 1997 godkända av kommunen.

Sprickor i teglet i byggnadsdelen från 1980. Horisontella sprickor i fogarna över flera stenar. Vinklade sprickor över flera skikt.

Yttertaket byggdes om år 2000 till sadeltak med utvändigt takavvattning. Om- och tillbyggnad gjordes av befintligt fläktrumsuppbyggnad med anledning av ny installation för luftbehandlingsanläggning. Takmaterialet är av aluzink naturell, stuprör av CU-plåt alternativt fabriksbehandlad stålplåt.

Statens Fastighetsverk, Miljöbesiktning 20020119, bilagor Bygg. El och VVS 20041101 och 04 K-Konsult. Carlstedt Arkitekter AB, Nyköping: Översiktlig okulärbesiktning av Försäkringskassan Nyköping 20041103.

Från årsskiftet 2005 tog Statens fastighetsverk över förvaltningen av de fastigheter som ägdes av de allmänna försäkringskassorna.

### Statens fastighetsverk

Statens Fastighetsverk STV, bjuder ut fastigheten Vägporten 2 samt Öster 1:2 till försäljning i december år 2008. I Beskrivning av fastigheterna anges Tomtareal 6 952 kvm. Uthyrningsbar area 10 527. Objektet är Kontorslokaler om 6 935 kvm, restauranger 496 kvm, lager 2 114 kvm och garage/P-hus 982 kvm. Befintliga hyresgäster är Försäkringskassan, Nyköpings kommun, Nyköpings enskilda gymnasium, Kriminalvårdsmyndigheten och Samordningsförbundet RAR. Öster 1:2 areal 4 168 kvm för 115 P-platser.



Fig 53 Försäkringskassans byggnad 26 mars 2009.