

byggnadsvård

Västra klockstapeln i Nyköping

Nicolai socken, Nyköpings kommun,
Södermanlands län



Vård- och underhållsplan 2005

Eva Wockatz

Västra klockstapeln i Nyköping

Nicolai socken, Nyköpings kommun,
Södermanlands län

Vård- och underhållsplan 2005

Eva Wockatz

© 2005 Sörmlands museum

SÖRMLANDS MUSEUM
Box 314, S-611 26 Nyköping
arkiv.bibliotek@dll.se

Författare: Eva Wockatz, byggnadsantikvarie
Omslagsbild: Västra klockstapeln från söder 2004
Foto: Eva Wockatz, där ej annat anges.
Diarie-nummer: KUS03 158
Nyköping 2005

Innehåll

Inledning	2
Bakgrund	2
Syfte och målsättning	2
Kulturhistorisk bedömning	2
Kulturhistoriskt skydd	2
Byggnadshistoria	3
Byggnadsbeskrivning och observationer	7
Grund	7
Stomme	7
Takkonstruktion	8
Exteriör	9
Interiör	10
Elinstallationer	13
Värme	13
Brand	13
Åskskydd	13
Skador	14
Reparations och underhållsåtgärder	15
Akuta åtgärder	15
Framtida åtgärder	15
Kontinuerligt underhåll	16
Att tänka på vid reparationer	16
Planering och prioritering	17
Litteratur och källförteckning	18
Litteratur	18
Arkiv	18
Muntliga uppgifter	18

Bilagor

1. Västra klockstapeln i Nyköping. Uppmätt och uppritat av Elias Andersson och Leonard Nilsson 2003.
2. Ritning av reparationsarbeten på Västra klockstapeln. J&W, I. Kjellberg, 1975-03-14.
3. Utdrag ur klockregistret, Sveriges kyrkklockor, S:t Nicolai.
4. Blankett för årlig översyn, besiktningsprotokoll, Västra klockstapeln.
5. Blankett för utförda underhållsåtgärder, Västra klockstapeln.
6. Blankett för vård- & underhållsplanering, Västra klockstapeln.

Inledning

Bakgrund

Föreliggande vårdplan är beställd av Nyköping S:t Nicolai församling och är utförd av Sörmlands museum. En viktig del i vårdplanen är uppmätning av klockstapeln som har utförts av arkitekterna Elias Andersson och Leonard Nilsson år 2003, se bilaga 1, där även en situationsplan finns med. En uppmätning är viktig dels för att få en förståelse för byggnadens konstruktion, den underlättar också dokumentation och skadeinventering, men är framförallt ett viktigt dokument vid eventuell skada eller förgörelse av byggnaden.

Klockstapeln är belägen på Borgarberget, väster om S:t Nicolai kyrka och nordväst om torget. Klockstapeln tillhör Nyköpings kyrkliga samfällighet, S:t Nicolai församling, Strängnäs Stift.

Syfte och målsättning

Syftet med vårdplanen är att vara en lättillgänglig sammanfattning av fakta och historik för att komplettera den utförda uppmätningen, samt framförallt att vara en vägledning i det kontinuerliga underhållsarbetet av stapeln. Vårdplanen innehåller allmänna åtgärdsförslag med angivet underhållsintervall, samt visar på skador och eventuella brister i underhållet. Målsättningen är att dokumentet skall användas vid långsiktig planering av åtgärder, samt som ett dokument för årlig tillsyn och uppföljning av åtgärder, se bilaga 4-6.

Kulturhistorisk bedömning

Västra klockstapeln är Nyköpings äldsta träbyggnad. Den är ett utmärkt exempel på en klockstapels traditionella uppbyggnad med bärande stolpar, intappade i syllstockar, som stöttas av snedsträvor. Klockstapeln är uppbyggd av kraftiga handbilade träbjälkar, som är förbundna med varandra med klassiska träförband. Lagningar och kompletteringar, som under årens lopp har genomförts, med nya stöttor och järnförband, bevarad ursprunglig panel under nuvarande panel, är avläsbara i byggnaden. Klockstapeln har genom detta ett stort byggnadshistoriskt och byggnadsteknikhistoriskt värde.

Med klockstapelns placering på berget ovanför västra stadens takåsar utgör den ett landmärke för alla förbipasserande. Stapelns placering på berget, som ursprungligen valdes för att skydda byggnaden och framförallt klockorna från eldhärjningar, har fått ett mycket starkt symbolvärde för staden Nyköping och dess invånare. Klockstapelns silhuett har kommit att användas som sigill för Nyköpings Hembygdsförening. Stapeln minner oss om forna tiders Nyköping, innan stadens träbebyggelse utplånades.

Berget runt klockstapeln nyttjas frekvent, av promenerande Nyköpingsbor och turister, samt nyårsfirande närboende. Genom klockstapelns centrala placering, med vacker omgivande natur och fin utsikt över staden, har klockstapeln och Borgarbergets klippor under åren blivit ett kärt utflyktsmål för många och har därmed ett starkt identitetsvärde. Klockstapeln är fortfarande i bruk och klokringningens klang kan höras på bestämda tider av stadsborna.

Kulturhistoriskt skydd

Klockstapeln innefattas av skyddsformen i KML (Kulturminneslagen 1988:950) 4 kapitlet. Ett utdrag ur detta kapitlet:

”3 § Kyrkobyggnader som är uppförda och kyrkotomter som har tillkommit före utgången av år 1939 får inte på något väsentligt sätt ändras utan tillstånd av länsstyrelsen.

I fråga om en kyrkobyggnad krävs alltid tillstånd för rivning, flyttning eller ombyggnad av byggnaden liksom för ingrepp i eller ändring av dess exteriör och interiör med dess fasta inredning och konstnärliga utsmyckning samt för ändring av dess färgsättning.

I fråga om en kyrkotomt krävs alltid tillstånd för utvidgning av tomten samt för uppförande eller väsentlig ändring av byggnader, murar, portaler eller andra fasta anordningar på tomten.

Länsstyrelsen får ställa de villkor för tillståndet som är skäligen med hänsyn till de förhållanden som föranleder ändringen. Villkoren får avse hur ändringen skall utföras samt den dokumentation som behövs.”

Klockstapeln är också skyddad av gällande detaljplan från 1975, där stapeln ligger inom ”k-märkt” område, som beteckningen var då, ”område för befintlig kulturhistorisk värdefull bebyggelse”. Detta innebär att den skyddas av Plan och Bygglagen, 3 kapitlet, 12 §, som lyder:

”12 § Byggnader, som är särskilt värdefulla från historisk, kulturhistorisk, miljömässig eller konstnärlig synpunkt eller som ingår i ett bebyggelseområde av denna karaktär, får inte förvanskas.”

Byggnadshistoria

Då Sankt Nicolai kyrkas torn eldskadades 1665, beslöts att en säkrare plats skulle byggas för klockorna. Efter branden byggdes en provisorisk stapel av brädor uppe på Borgarberget, där en liten klocka hängdes, som lånades från Arnö. År 1675 fick borgmästare Anders Bergius i uppgift att ”draga försorg om klockstapelns byggnad”, men stapeln stod inte färdig förrän år 1692. Klockorna flyttades således från S:t Nicolai kyrka till stapeln under 1600-talets slut.

År 1719 eldhärjades staden på nytt av ryssarna, då kyrkan och i princip all bebyggelse totalförstördes. Tack vare sin placering på berget klarade sig klockstapeln. Stapeln är idag den äldsta träbyggnaden som finns bevarad i Nyköping.



Till vänster fotografi ur litografi från ca 1840 utförd av Elias Fredrik Martin (sonson till Elias Martin). Foto taget av Lennart Jansson 1973, Sörmlands museum. På bilden till vänster är den yttre snedsträvan ännu inte inklädd. Till höger klockstapeln från gatparti. Foto från 1923 av Erik Lundberg. Kulturmiljöbild/ATA.

Stapeln användes från 1781 fram till en bit in på 1900-talet som vaktorn åt stadens brandvakter.

I stapeln hänger tre klockor. Lilla klockan är omgjuten ca 1785, mellanklockan är gjuten 1668 och stora klockan är gjuten 1675. Storklockan är omgjuten av den tidigare klockan och två metallkanoner som hade återfunnits vid Nyköpings slott. Se även utdrag ur ”Sveriges kyrkklockor”, bilaga 3.

Sista ringaren som utförde morgon- och kvällsringningen manuellt var textilarbetaren Alexander Ljungberg. Han utförde detta under ett antal år fram till 1952. Elektrisk ringning var redan installerad, men kontakten behövde slås på manuellt. Vid sista ringningen år 1952 ramlade Ljungberg ned från klockvåningen och skadade sig så svårt att han måste föras till lasarettet. Efter denna olyckshändelse installerades automatisk ringning.

Klockorna ringer numera på vardagar kl. 7.00 och 21.00, torsdagar även 12.12. Lördagar kl. 18.00 och söndagar 9.02, 9.30 och 10.00.

År 1736 undergick stapeln en betydande reparation, då taket täcktes med järnplåt. Även åren 1756, 1815 och år 1822 gjordes betydande reparationer, enligt författaren Hans Otto Indebetou.

Det tidigare svartplåttaket lades om med ny kopparplåt 1975, då även vissa reparationer i klockstapelns spira gjordes och syllstockar målades, se bilaga 2. Spirans nuvarande klot är sannolikt utbytta.

Nedan följer en sammanställning i tabellform av relevant historik om Västra klockstapelns. Sammanställningen utgår från bland annat kyrkorådsprotokoll från år 1869. Tidigare kyrkorådsprotokoll har inte gått igenom.

Källans trovärdighet har ej prövats.

<i>År</i>	<i>Händelse</i>	<i>Utdrag ur protokoll</i>	<i>Källa</i>	<i>Kommentar</i>
1692	Klockstapelns byggs			
1736	Reparation.		Nyköpings minnen. Harald Otto Indebetou.	Taket täcks med järnplåt.
1756	Reparation.		Nyköpings minnen. Harald Otto Indebetou.	
1785	Lillklockan omgjuts		”Sveriges kyrkklockor”	
1815	Reparation.		Nyköpings minnen. Harald Otto Indebetou.	
1822	Reparation.		Nyköpings minnen. Harald Otto Indebetou.	
1880		”Som anmältdt blifvit att kyrkstapelns är i mycket bristfälligt skick och i behof af snar reparation uppdrags åt herrar Handelsmannen Lindeberg och landtbrukaren Jagetron att vidtaga för stapelns ... nödiga åtgärder”.	Kyrkorådsprotokoll, Nicolaikyrkans arkiv	
1886		”...1 att fenstren förstoras till 2 gånger sin bredd äfvensom att de öfre något sänkas 2 att dubbla fenster insätts för att förekomma isbildning; och 3 att en särskild glugg, afsedd att öppnas vid blåsning i luren, upptages i rummets sydöstra vägg, hvarigenom lätttrutorna skulle kunna undvikas...”	Kyrkorådsprotokoll, Nicolaikyrkans arkiv	
1911	Anbud på elektrisk ringning i stapeln.		Kyrkorådsprotokoll, Nicolaikyrkans arkiv	
1912	Reparationer av stapeln. Avsyrning april 1912.	”...klockstapelns skulle affärgas samt taket plåtläggas i öfverenstämmelse med föreliggande kostnadsförslag å kr 581:52 kr. Plåten skulle vara 48 pr klave stor 200 kil. pr låda.”	Kyrkorådsprotokoll, Nicolaikyrkans arkiv	
1937	Reparationer av tak.	”...upptaga ett belopp av 2 800 kronor att främst användas för omläggning av taket på klockstapelns, vilket vid gjord undersökning befunnits vara i ett synnerligen bristfälligt skick och i behov av reparation”	Kyrkorådsprotokoll, Nicolaikyrkans arkiv	
1944-45	Reparationer. Rödfärgning och plåtbeklädnad.		Kyrkorådsprotokoll, Nicolaikyrkans arkiv	
1945	Reparationer av stapelns nya luckor.		Kyrkorådsprotokoll, Nicolaikyrkans arkiv	

	Förbättra belysningsanordning.			
juli 1950	Förslag på radioantenn på stapeln.	...”att den nuvarande spiran skulle tagas av omedelbart under första kulan samt att kors, kulor och vindflöjel i stället skulle anbringas på antennen, vars längd ovan flöjeln skulle bliva drygt 6 meter.”	Sörmlands museum TOP arkiv	Förslaget antogs ej
1951	Värmeelement		Kyrkorådsprotokoll, Nicolaikyrkans arkiv	Troligen det element som sitter i elcentralen.
1955	Reparationer av motorerna till kyrkklockan.		Kyrkorådsprotokoll, Nicolaikyrkans arkiv	
1955	Utbyte av ringanordning för mellanklockan. Omläggning till växelström.		Kyrkorådsprotokoll, Nicolaikyrkans arkiv	
1961-1962	Rödfärgning av stapeln, med röd Cuprinol. Befintliga klot på spiran skulle förgyllas, men visade sig vara så söndriga, att de ej gick att reparera.		Kyrkorådsprotokoll, Nicolaikyrkans arkiv (se protokoll 6 mars 1967)	Utfördes av Målerifirma H. Fornalik, Nynäshamn.
1963	Installation av elektrisk klockringning i stapeln mm under Bergholtz klockgjuteri.		Kyrkorådsprotokoll, Nicolaikyrkans arkiv	
1964	Ytterligare medel för elektrisk klockringning		Kyrkorådsprotokoll, Nicolaikyrkans arkiv	Ljus och Kraft AB
1967	Diskussion om uppsättning av nya kopparklot på stapeln.		Kyrkorådsprotokoll, Nicolaikyrkans arkiv	Beslutades att ej byta kloten nu.
1969	Klagomål från kringboende ang. klockringningen på morgonen. Beslut att klockringningen skall fortsätta.		Kyrkorådsprotokoll, Nicolaikyrkans arkiv	
1972	En skrivelse av Landsantikvarien Bo Wingren till församlingen, med förslag på reparationer med ev. AMS-bidrag.	”Vitala byggnadsdetaljer är rötskadade, samt att taket av svartplåt delvis är sönderrostat.”	Sörmlands museum TOP arkiv	
1972	Diskussion om stapelns svartplåttak.	”Taket svartplåt är upprostat i hörnorna, så att fuktighet tränger in i underliggande virke.”	Kyrkorådsprotokoll, Nicolaikyrkans arkiv	Reparationer genomfördes ej.
Kostnadsförslag 1 juni 1973	Reparation av yttertak, fasader, grund och el.	”Yttertak: Borttagning av gammal plåt o utbyte av rötskadat virke. Ny papp o kopparklot Fasader: Reparation av	Sörmlands museum TOP arkiv	

		yterpanel, luckor o dörrar. Utbyte av plåtgarningar. Rödfärgning av yterpanel. Målning av snickerier o d Grund o El: Översyn o reparation”.		
1974	Ny klockringning och luckmanövrering av Bergholtz Klockgjuteri AB.	”Då det visat sig att den i Klockstapeln befintliga utrustningen för ringning och luckmanövrering är så sliten att den kräver ständiga reparationer och justeringarförslag till anskaffning av nytt tidur samt komplettering och justering av utrustningen i övrigt...”	Kyrkorådsprotokoll, Nicolaikyrkans arkiv	
1974	Ny järnbalk till storklockan, samt provisorisk tätning av taket.	”Han meddelade även att han säkrat inköp av kopparplåt för takbeklädnad till förmånligt pris.”	Kyrkorådsprotokoll, Nicolaikyrkans arkiv	
1975	Restaurering av klockstapeln, beläggning av tak med kopparplåt, utbyte, samt impregnering av virke i tornspiran, målning av syllstockar utvändigt mm.	Utdrag ur byggnadsbeskrivningen: ”Ny takbeläggning av Cu-plåt, 0.6” ”Allt trävirke även befintligt i takdelen, torndelen, torntak och tornspiran, som har dimensioner större än 25 mm och inte kan hänföras till paneler skall behandlas mot röta och husbock enligt P3.21 behandlingstyp 3” ”Sockeldelens rötskadade trävirke utbytes och ersätts med virke av samma dimension som skall vara tryckimpregnerat” ”Alla kompletterande detaljer av plan plåt skall i stort sett överensstämma med befintligt utseende” ”Överst på tornspirans topp skall befintligt kors kompletteras med runda kopparkulor som tillhandahålls av beställaren. Korset skall isoleras från takplåten med blyplåt” ”Alkydförstärkt fasadoljefärg till fönsterpartier och takfot, samt överdel med tillbehör å tornspira” ”Trätjära ev. med tillsats av svarta pigment till luckor och dörr samt sockelbjälkar o d” ”Befintliga fönster i torndelen skall bytas ut, karm och båge mm skall ha samma utseende som befintligt”	Kyrkorådsprotokoll, Nicolaikyrkans arkiv	Entreprenör var Anders Diös AB. Projektör var J&W, se bilaga 2 ritning J&W, daterad 1975-03-14. Slutfört och besiktigt 1975-08-22. Slutbesiktning -intyg har ej hittats.
1986	Polisanmälan ang. brand i stapeln.		Kyrkorådsprotokoll, Nicolaikyrkans arkiv	

Byggnadsbeskrivning och observationer

Klockstapelns inventerades i december 2004. För väderstreck och planer se uppmätningssritningar i bilaga 1.

Grund

Klockstapelns syllstockar ligger direkt på berget, med stöd av inkilade naturstenar. Utvändiga ytor på syllstockar ser ut att vara strukna med trätjära, men har tidigare strukits med stenkolstjära.



Del av klockstapelns västra hörn, med syllstockar direkt på berg.

Stomme

Klockstapelns form är kvadratisk. En ca 12 meter lång stolpe i varje hörn bär upp stapelns takkonstruktion och inbyggnad. Väggen stagas upp av kortare stolpar och snedsträvor. De kortare stolparna är tappade in i den nedre horisontella balken, en dymling går genom tappen. Hörnstolparna är förbundna med plan 2:s horisontella ytterväggsbalk med jämband.

Takkonstruktionen bärs även upp av de fyra stolpar i mitten av klockstapelns. Stolparna är nedtill krysstagade sinsemellan. Stolparna står på en hjärtsyll med dimensionen 380x380 mm, liggande i östvästlig riktning, som skärs av fyra parallella syllstockar med dimensionerna 350x300 mm. Syllarna i klockornas svängningsriktning ligger underst. De två yttersta stolparna är stabiliserade med två snedsträvor åt varsitt håll i östvästlig riktning. De två yttersta snedsträvorna ryms ej inom den kvadratiske syllramen, vilket syns som en utbyggnad på östra och västra fasaden. Varje stolpe är även stöttad av två snedsträvor åt varje håll i klockornas svängningsriktning. De två mittersta stolparna har även krysstag som stabiliserar stolpen och snedsträvorna. Klockornas axlar vilar på konsoler som är fästade på stolparna.

Klockstapelns övre parti lutar åt öster. Två kortare snedsträvor som syns på plan 2 motverkar detta.



Till vänster västra stolpens avslut på plan 3. Stolpen är tappad i bjälken ovan och förbunden med järmband på södra sidan av stolpen. Överst till höger norra stolpen.

Takkonstruktion

Klockstapelns tak är karnissvängt och har kvadratisk form. Taket är försett med en torndel, en fönsterprydd lanternin, som har använts till brandbevakning. En tornspira är byggd på torndelen. Tornspiran och torndelen är åttasidig. Även torntaket är karnissvängt. Spiran är uppbyggd av en ca 14 meter lång hjärtstock som står på takbjälklaget. Hjärtstocken stöts av de åtta snedsträvorna.



Takkonstruktionen sedd underifrån. Till höger vy upp i spiran.

Exteriör

Från Stora Torget, i Slottsgatans förlängning leder stigen upp mot Borgarberget. Trappsteg i granit leder upp till klockstapelns norra fasad. En svartmålad brädad dörr leder in till klockstapelns ingången. Ingången går via en låg och enkel utbyggnad. Dörrens gångjärn är sannolikt original. Mot alla väderstreck vetter ljudöppningar. Två öppningar är placerade på östra, norra och västra fasaden. Södra fasaden har tre öppningar. Varje öppning är försedd med två enkelt brädade luckor som är trätjärade. Nedre delen av stapeln har en "kjol" som täcker de yttre syllstockarnas ändrar. På halva torninbyggnadens höjd finns en horisontell gesims. Stapeln är utvändigt inklätt med rödfärgad stående panel, med rak locklist. Under nuvarande panel syns den äldre panelen.



Klockstapelns norra och västra fasad, samt detalj av takfot och panel. Den svarta takfoten är idag målad med trä tjära, men har tidigare varit vitmålad.

På västra och östra fasaden syns den yttre snedsträvan skjuta ut ur fasaden. Snedsträvorna har rötskadade partier. Rötskador finns även på syllstocken under ingången, samt i norra hörnet och till viss del i östra hörnet av stapeln. Vissa locklister i panelen sitter löst. Nedre gångjärnet på ytterdörren är uppbänt. Klotter finns på ytterdörr, syllstockar och panel.

Taket, tornet och tornspiran och ingångens enkla utbyggnad är täckt med kopparplåt. Ett kors med fyra kulor, samt en vimpel pryder tornspiran. Kopparplåten har förskjutna falsar. Takfoten är byggd i trä, hörnen är delvis klädda med plåt. Takfoten är nu målad med trä tjära, men på äldre fotografier syns att den varit vitmålad. Torndelen, lanterninplan, är försedd med fyra fönsteröppningar, en i varje väderstreck. Fönsteröppningarna har två utåtgående bågar, med vardera fyra glasrutor.



Stapelns torndel, med den fönsterförsedda lanterninen. Spirans kulor är utbytta och har tidigare varit förgyllda.

Interiör

En trappa leder ned till plan 1, där klockstapelns syllstockar är synliga. Trappstegen är byggda av falade bräder. Mellan syllstockar ligger diverse kulturlager, såsom äldre eldragningar, tidningar, jord och smuts mm. Delar av syllstockar i norra och östra hörnet är rötskadade. Framförallt är syllstocken i östvästlig riktning i tornets norra hörn kraftigt rötskadad.



Del av klockstapelns nordvästra hörn på plan 1. Snedsträvan är tappad i syllstocken.

En halvtrappa i stapelns östra hörn leder upp till plan 2, där de tre klockorna är synliga. Små trappor leder ned till golvet under klockorna, vilket gör att man här har full ståhöjd under klockorna. Stora klockan hänger i mitten, mellersta åt väster och lilla klockan åt öster. Samtliga klockor är upphängda i I-balkar av järn. Klockornas kläppar hänger i järn. Fördjupningar i gjutgodset skvallrar om att klockorna någon gång har vridits ett kvarts varv. Stora öppningar med utåtgående dubbla luckor vetter mot alla väderstrecken. En stolpe i södra hörnet har en kraftigt rötskadad tapp. Rötskador finns även i västra hörnet, där nedre del av andra stolpen mot norr är skadad, samt del av underliggande syll. Stolpen har varit dymlad, men dymlingen är nu borta. Även en tapp som går in i norra hörnets stolpe är rötskadad.



Plan 2, klockvåningen. Till vänster lilla klockan och till höger stora klockan.

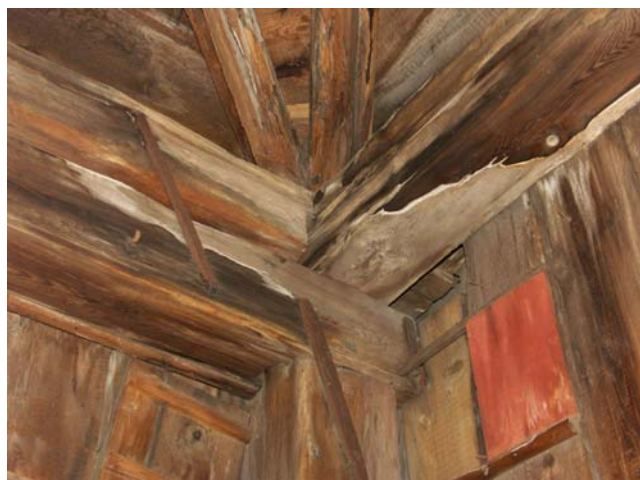


Detalj under stora klockan, Till höger en av snedsträvorna på östra delen av klockstapeln som motverkar lutningen av tornets övre del.

En trappa leder upp till plan 3, där man befinner sig ovan klockorna, som delvis hänger ner genom öppningar i golvet. Bänkar löper utefter södra och norra väggen. I södra hörnet finns en lucka som leder in i ett inspektionsutrymme utefter västra fasaden. Elcentralen är belägen i södra delen av planet. Mot väster finns ett utrymme med den gamla klockmekaniken. Två av västra väggens stolpar har kvartsstavsprofilerade hörn. En stolpen har profilen vänd mot ytterpanelen, vilket kan tolkas som att de är återanvända eller tillverkade för ett annat syfte, eventuellt som takbjälke. Öppningar i midjehöjd med en inåtgående lucka vetter mot söder, öster och norr. Små öppningar med en inåtgående lucka finns runt hela stapeln strax under takstolarna. I södra hörnet syns svampangrepp, troligen från källarsvamp. Angreppet känns fuktigt och kan eventuellt vara aktivt. Liknande angrepp finns även i klockstapelns norra hörn.



Till vänster vy över plan 3, till höger vy ned mot plan 2.



Till vänster svampangrepp i klockstapelns södra hörn. På fotografiet syns även de äldre små lucköppningarna. Till höger vy upp i stapelns norra hörn.

En brant trappa leder upp till torndelen, lanterninen, som nås via en tung järndörr. Lanterninen är invändigt klädd med 8 cm bred pärlspontspanel, målad i ljusgul kulör. Tre av de åtta snedstöttorna är skarvade med motstående U-balkar, sammanhållna med genomgående bultar. Skarvningarna är ca 3 meter långa och utfördes vid reparationerna på 1970-talet, se bilaga 2. Fyra snedstråvor stabiliserar tornspiran. En av dessa stråvor är sammansatt av två, vilket har gjort att stråvan har en tendens till att knäckas i skarven. Utrymmet i lanterninen luktar starkt av träskyddsimpregneringsmedel. Fågelspillning täcker golvet. Fyra fönsteröppningar vetter åt varje väderstreck, med två bågar i varje öppning. Fönsterbågar är i stort behov av underhåll. Glasrutor sitter dåligt, beroende på att kittet under åren ramlat bort. Södra fönstrets mittspröjs är nedtill rötskadad. Även karmen nedtill i norra fönstret är rötskadad. Hörnjärn på fönsterbågar är rostiga.



Till vänster detalj av stapelns östra hörn vid innertaket. Till höger vy upp i tornspiran.

Elinstallationer

Stapelns elektriska belysning på plan 2, 3 och 4. Klockornas ringning är elektrifierad. Luckornas öppning och stängning styrs via strömbrytare eller automatiskt via klockringningen. Klockstapelns har utvändiga fasadbelysning.

Värme

Ingen värme är installerad i klockstapelns. Ett äldre element finns dock monterat i elcentralen.

Brand

En rökdetektor är monterad i varje plan. Brandlarmet är radiostyrt och ”går” trådlöst via Nicolai kyrka. Larmet går både till Räddningstjänsten i Nyköping och till SOS Larmcentralen i Eskilstuna.

Åskskydd

Ett åskskydd är installerat och syns på södra fasaden.

Skador

- * Klockstapelns norra hörn har en delvis rötskadad syllstock. Stocken ligger i öst-västlig riktning. Rötskadan syns även utvändigt på östra fasaden. Klockstapelns övre del lutar mot öster, vilket eventuellt kan bero på detta. Rötskadan är troligen av äldre datum och kan bero på väta i kombination med felaktig ytbehandling av syllstockar.
- * Vissa tappar i stolpar och i horisontella balkar på plan 2 är uppruttade. Detta verkar vara värst utefter västra och norra ytterväggen. Västra fasaden ser också ut att vara fuktig.
- * Fuktangrepp på virket, finns i innertak i klockstapelns södra hörn, på plan 3. Angreppet känns fuktigt och är troligen aktivt. Även norra hörnet ser ut att ha påbörjade angrepp.
- * Flera av fönsterglasen i lanterninen sitter dåligt, vilket beror på att fönsterkitt till stora delar saknas.
- * Nederdel av mittspröjs i södra fönstret, samt nederdel av karm i norra fönstret är kraftigt rötskadad.
- * Klotter finns på ytterdörr, fasad och syllstockar.
- * Nedre gångjärnet på ytterdörren är uppbänt, och sitter endast fast i de tre inre spikarna, samt är i behov av målning.
- * Vissa locklister i fasaden sitter löst, något parti saknas. Fasader är i behov av målning.



Till vänster syllstocken i klockstapelns norra hörn. Till höger ytterdörrens nedre parti.

Reparations och underhållsåtgärder

Akuta åtgärder

Akuta åtgärder bör åtgärdas inom det kommande året.

- * Orsaken till den fukt som har gett svampangrepp i taket på plan 3 i klockstapelns södra och norra hörn bör utredas, genom att spåra fuktkällan. Svampangreppen verkar vara aktiva och beror troligen på läckande tak. Kopparplåten ses över, lämpligen i samband med att ställning byggs för klockstapelns rödfärgning.
- * Samtliga fönsterglas måste kittas om snarast, med äkta linoljekitt. Det kan bli ett allvarligt olyckstillbud om glaset rasar ned. Även fönsterbågar bör ses över och lagas i med nytt friskt virke där så behövs, samt inoljas med linolja och målas med linoljefärg i en kulör likvärdig omgivande takytor, för att smälta in.
- * Ytterdörrens gångjärn böjs till och spikas återigen fast med smidd spik. Beslaget är sannolikt ursprungligt och skall målas med äkta blymönja och svart linoljefärg.
- * Ytterdörr har utvändigt bemålning med alkydoljefärg. Luckor, dörrar och timmer skall utvändigt målas med äkta trätjära. Detta är extra viktigt för vitala delar som syllstockar. Färgen på ytterdörren avlägsnas och ersätts med pigmenterad trätjära.
- * Damm, smuts och onödigt humuslager bör avlägsnas från syllstockar, vilka helt enkelt borstas rena. Brännbart material, såsom gamla tidningar, skräp mm, som ligger på plan 1 bör avlägsnas.
- * Klockstapelns fasader bör ses över, då rötskadad ytterpanel byts ut. Dock skall utbyte av panel ske med tanke på att behålla så mycket av den befintliga panelen som möjligt. Hela klockstapeln strykes sedan minst två gånger med äkta ljus falurödfärg. Stor vikt bör läggas på att få ny panel så lik den ursprungliga som möjligt, i samma bredd och längder.
- * Klocktornets övre del lutar mot öster. Detta bör hållas under observation, för att se om det är en pågående rörelse.

Framtida åtgärder

Ej akuta skador bör åtgärdas inom 5 år.

- * Den rötskadade syllstocken i klockstapelns norra hörn bör hållas under uppsikt. Skadan är en kombination av att regnvatten och fukt har fått möjlighet att tränga in i konstruktionen, syllstocken ligger direkt på berg med begränsade avrinningsmöjligheter, samt olämpligt träskyddsbehandling av virket. Syllstockar är tidigare strukna med stenkolstjära, som ofta blir för "tät" för virket. Befintlig stenkolstjära tages bort mekaniskt där så är möjligt, varefter syllstockar strykes med pigmenterad trätjära.
- * Fasaden bör strykas vart 20:e år med äkta ljus falurödfärg. Dörrar och luckor stryks med äkta dalbränd trätjära vart 8-10:e år. Strykning bör ske oftare om man märker att det behövs. Med tanke på nedklottring och skadegörelse kommer det sannolikt att behövas.
- * Fönster i lanterninen bör ses över vart 8:e år, då kittning av glasrutor ses över, trävirket inoljas och målas. Äkta linoljekitt och linoljefärg skall användas.
- * Om det visar sig att det befintliga koppertaket läcker, måste läckaget tätas och hela plåtar eventuellt bytas ut. Klockstapeln bör sedan ses över varje år, för att kontrollera att taket håller tätt. Om kopparplåten skulle vara i ett så pass dåligt skick att hela plåten behöver bytas, bör taket sedan ses över kontinuerligt.
- * Panelens skick bör årligen ses över. Både med tanke på skadegörelse och med tanke på slitage. Virket i flera av panelbrädorna är i acceptabelt, men dåligt skick.

Kontinuerligt underhåll

De fem rökdetektorerna är kopplade direkt till brandmyndigheter och larmcentral. Rutiner vid eventuell brand och förebyggande arbete håller på att tas fram. Det är viktigt att se över att brandlarmet fungerar, lämpligen med 3 månaders intervaller.

Skånska klockgjuteriet har kontinuerlig service på klockorna. Varje höst servar de klockorna, då de bland annat kontrollerar att fästen sitter fast, smörjning har skett, vajrar sträcks osv.

Skånska klockgjuteriet. Telefon 0414 – 420 12.

Platsen runt klockstapeln, med den fina utsikten över staden, har blivit ett populärt ställe att vistas vid. Detta har tyvärr medfört att stapeln är utsatt för klotter och även vandalisering. Klockstapelns fasader bör därför rutinmässigt ses över minst en gång i månaden.

En årlig besiktning bör göras av klockstapeln, då besiktningsprotokoll enligt bilaga 4 fylls i. Viktigt att notera är syllstockars skick, innertak och fasader.

Att tänka på vid reparationer

Klockstapeln är skyddad enligt kulturminneslagen, KML, vilket innebär att många åtgärder kräver tillstånd från länsstyrelsen. Renoverings-/restaureringsarbeten ska därför alltid diskuteras med länsstyrelsen innan de påbörjas. Antikvarisk kontrollant, som utses av länsstyrelsen, ska följa och dokumentera arbetet före, under och efter utförandet.

Skriftliga anvisningar ska finnas för aktuellt arbete, med information om speciell kompetens krävs, hur arbetet skall utföras, vilka material och verktyg som får användas mm.

Det är även viktigt att ansvariga för och utförare av underhålls- och renoveringsarbeten har erfarenhet, kunskap och intresse av arbete med byggnader som är skyddade enligt KML.

Eventuella reparationer skall utföras med stor respekt för ursprungsmaterialet, genom att byten minimeras och utförs lika befintligt, samt att använda traditionella material. Detta innebär att man om möjligt skall lusa i nytt virke i syllstockar o d. Reparationer måste dock ske med beaktande av klockstapelns bärande konstruktionsuppbyggnad, samt att traditionella träförband användes. Nytt virke skall vara av samma träslag som det utbyta och av god kvalitet.

Underhåll av panelen och byte av virke skall göras med beaktande av att samma bredd, tjocklek och utbyteslängder skall användas. Det gör mycket för klockstapelns helhetsintryck att så mycket som möjligt av den äldre panelen finns bevarad, samt att ny panel anpassas till den äldre. Kärnsidan bör alltid vändas utåt. Äldre smidda spikar återanvändes i den mån det är möjligt.

Vid eventuellt byte av kopparplåten skall likaså samma bredd, längd och falsar som tidigare bibehållas.

Luckor, dörr, syllstockar och takfot skall strykas för hand med äkta Dalbränd trätjära. Tjären skall pigmenteras med kimrök, så att kulören blir lika befintlig. Detta görs vid behov. Till panelen skall äkta ljus Falurödfärg användas, som strykes på för hand.

Planering och prioritering

Tidsintervallen för reparationer är antagna genomsnittliga tidsperioder, utifrån erfarenheter av hur olika konstruktioner och material nedsmutsas och bryts ned. Variationer i tidsintervallet finns alltid, beroende på lokala omständigheter. De angivna intervallen skall därför inte betraktas som helt fasta tidsangivelser, utan tolkas som antagna tidpunkter då arbeten troligen behöver göras.

Vårdplanens aktiva dokument utgörs av tre Excelfiler (bilaga 4-6). Syftet med dessa är att underlätta planering av åtgärder, samt att föra dagbok över vad som sker och har skett med klockstapeln.

Protokollet Årlig översyn, bilaga 4, är tänkt att användas vid en årlig besiktning. Iakttagelser och eventuella åtgärder noteras. Blanketten arkiveras för att bilda underlag och ge en åtgärdshistorik inför den fortlöpande vårdplaneringen.

Bilaga 5 är ett protokoll över utförda underhållsåtgärder, där arbeten som gjorts under året noteras. Upprustningsåtgärder, liksom större underhållsåtgärder av typ ommålning, takomläggning noteras i detta protokoll. På detta sätt får man en tydlig överblick av klockstapelns underhållsintervaller. Stor vikt bör läggas på att kontinuerligt föra in händelser med klockstapeln. En förutsättning för att det skall fungera långsiktigt är att det ständigt uppdateras av fastighetsansvarig.

Bilaga 6 utgör det framåtriktade vård- och underhållsplaneinstrumentet. Med hjälp av besiktningsprotokollet, bilaga 4 och utförda underhållsåtgärder, bilaga 5 fås förväntade underhållsintervaller fram. Dessa blir underlag till 5-åriga vårdplaneringar, bilaga 6, där åtgärderna prissätts och kan kopplas till uppställda budgetramar.

Litteratur och källförteckning

Litteratur

Nyköpings minnen. Harald Otto Indebetou. 1874.

Nyköpings historia. Ivar Schnell 1963.

Sörmländska kyrkor. Ivar Schnell 1965.

Nyköping 1735-1739. Johannes Sundler. Sörmländska handlingar nr 23. Per Hansson 1967.

S:t Nicolai kyrka, Sörmländska kyrkor 97, Södermanlands Hembygdsförbund. Ivar Schnell.

Nyköping-Östersjöns dotter. Carl-Arne Hornberg 1984.

Kyrka af träd. Kyrkobyggande under 1600- och 1700-talen i Finland, Norge och Sverige. Riksantikvarieämbetets förlag, 2000.

Arkiv

S:t Nicolai kyrkas arkiv, främst kyrkorådsprotokoll.

Sörmlands museum Topografiska Arkiv.

Riksantikvarieämbetets Topografiska Arkiv. ATA.

Riksantikvarieämbetet, Ingvar Rohr. Klockregistret.

Muntliga uppgifter

Muntliga uppgifter från fastighetsansvarige Bo Klevebrand och vaktmästare Bo Eriksson.

Muntliga uppgifter från Nyköpings kommun, Bygg & Miljö.

Bilagor

1. Västra klockstapeln i Nyköping. Uppmätt och uppritat av Elias Andersson och Leonard Nilsson 2003.
2. Ritning av reparationsarbeten på västra klockstapeln. J&W, I. Kjellberg, 1975-03-14.
3. Utdrag ur klockregistret, Sveriges kyrkklockor, S:t Nicolai.
4. Blankett för årlig översyn, besiktningsprotokoll, Västra klockstapeln.
5. Blankett för utförda underhållsåtgärder, Västra klockstapeln.
6. Blankett för vård- & underhållsplanering, Västra klockstapeln.

Rapporten skickad till:

Nyköpings S:t Nicolai församling

Länsstyrelsen i Södermanland, kulturmiljöenheten

Riksantikvarieämbetet, ATA

Sörmlands museum, arkiv och bibliotek

