

SÖRMLANDS MUSEUMS byggnadsvård

Sättersta kyrka

Sättersta socken, Nyköpings kommun,
Södermanlands län



Antikvarisk kontroll och dokumentation från
restaureringsarbeten 2003

Hugo Larsson

Sättersta kyrka

Sättersta socken, Nyköpings kommun,
Södermanlands län

Antikvarisk kontroll och dokumentation från
restaureringsarbeten 2003

Hugo Larsson

© 2005 Sörmlands museum

Beställningar kan göras hos:
SÖRMLANDS MUSEUM
Box 314, S-611 26 Nyköping
arkiv.bibliotek@dll.se

Författare: Hugo Larsson, bebyggelseantikvarie
Omslagsbild: Inskription på kyrkans västgavel
Uppmåtningsritningar: Fransisco de Leon Quinonez.
Rekonstruktionsförslag, skiss: Hugo Larsson
Foto, där ej annat anges: Hugo Larsson
Layout: Viktoria Magnusson

Nyköping 2005

Innehåll

Bakgrund		5
Historik	5	
Kyrkplatsens ålder		6
Kyrkobyggnaden och kyrkplatsen		8
Byggnadsbeskrivning		16
Kyrkogården		16
Kyrkan	17	
Bårhuset		17
Åtgärder och resultat		18
Exteriört arbete		18
Putsarbete på kyrkans fasader		18
Justering av solbänkar		20
Exteriört arbete på bårhuset		24
Grindstolparna		25
Interiöra arbeten		26
Fuktproblematiken i korväggarna		26
Markundersökning		28
Golvarbeten		28
Justering av invändiga solbänkar		31
Invändiga puts-, avfärgnings- och konservatorsjobb i långhus/kor		32
Altarbord och altaruppsats	35	
Åtgärder i sakristian (golv, väggar, tak)		37
Utökad antikvarisk dokumentation		38
Besiktning och dokumentation av vindar till kor/ långhus och sakristia		39
Arkeologisk undersökning av korgolvet		45
Grunden till en äldre kyrka	46	
Påträffad högaltaravsats		49
Påträffad utkragning i korets norra vägg		54
Gravkammare		56
Påträffad altarskiva i äldre golvläggning		60
Slutsatser		66
Sammanfattande diskussion		68

Bilagor: Sörmlands museums meddelande om slutfört arkeologiskt fältarbete i Sättersta kyrka, Björn Petersson



Figur 1. Sättersta kyrka år 2005

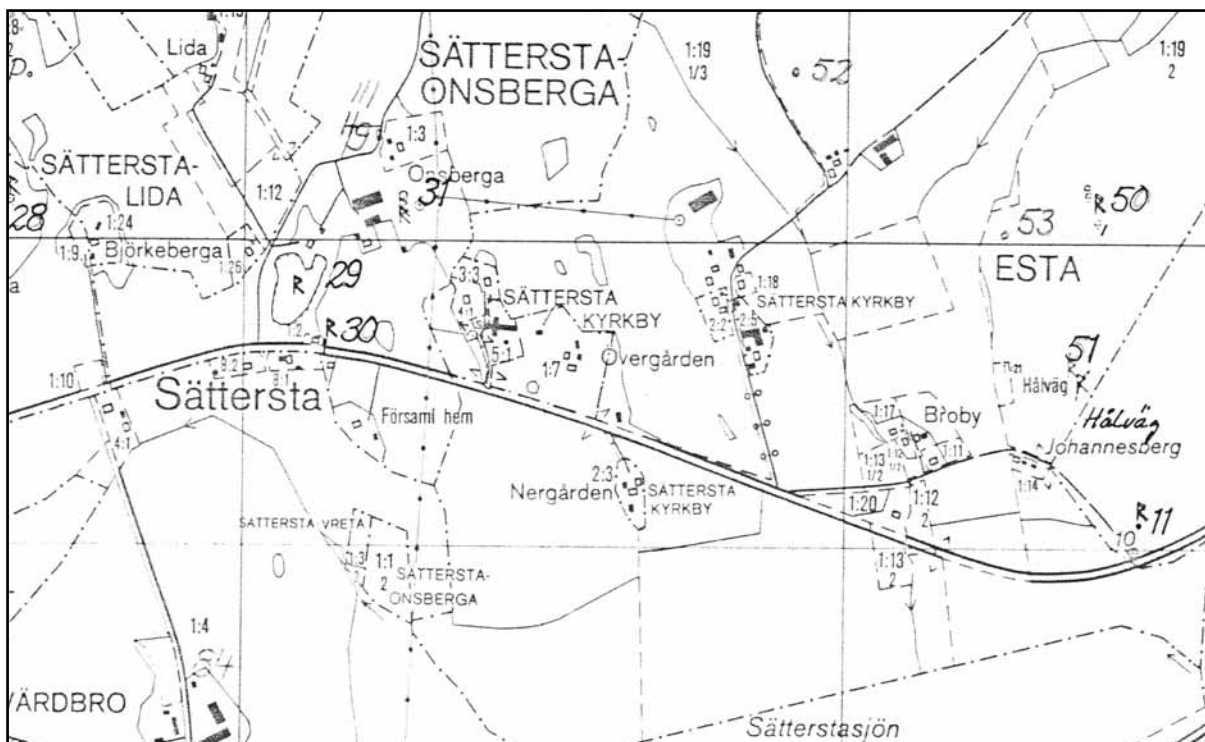
Bakgrund

Länsstyrelsen har i beslut av den 4/7- 2003 (Lst. dnr 433-4568-2003) och 7/8-2003 (Lst. Dnr 433-7118-2003) lämnat tillstånd till de åtgärder som redogörs för nedan. Länsstyrelsen fick även i uppdrag av länsstyrelsen att utföra en fördjupad antikvarisk/ arkeologisk dokumentation inom ramen för projektet

(beslut den 5/12-2003 (Lst dnr 434-12389-2003). Arbetena utfördes i huvudsak under 2003 men vissa kompletterande moment kom till utförande under våren 2004. Sörmlands museum utsågs av Länsstyrelsen till att svara för antikvarisk kontroll.



Figur 2. Sättersta kyrka ligger på en höjd i landskapet. Klockstapeln söder om kyrkan hyser två medeltida klockor.



Figur 3. Fornlämningarna runt Sättersta kyrka (Kartunderlag: Ekonomisk karta. Kartan är ej skalenlig i rapport)

Historik

Kyrkplatsens ålder

De äldsta skriftliga belägen för Sättersta socken är från perioden 1314-19 varefter socknen i olika arkivalier omnämns år 1368 respektive 1384. Under medeltiden och 1500-talet omfattade socknen ett något större geografiskt område än idag.¹ ”Herr Sigge,” den tidigast kända prästen i Sättersta kyrka, anges i medeltida källor ha innehaft tjänsten under perioden 1285-90.²

Sockenens namn har fått sitt namn av gården Sättersta. Förleden i namnet har anknytning till ordet sitta och bör i detta fall ha betydelsen säte eller möjligen uppehållsplats.³ Efterleden sta(d) i namnet förekommer på byar och gårdar som anses anlagda under järnåldern. Möjligen kan sta(d)-namnen kopplas till äldre järnålder till skillnad från by-namnen som förekommer i mer perifera lägen och därför har tolkats som att tillhöra etableringar under yngre järnålder.⁴ Ett gravfält om cirka femtio höggravar (Sättersta RAÄ 29) från yngre järnåldern finns ett par hundra meter väster om kyrkan och en större gravhög (Sättersta RAÄ 31) från äldre järnålder ligger ungefär lika långt nordväst om kyrkplatsen.

Båda fornlämningarna ligger på gården Onsbergas mark och i anslutning till samt på samma höjdrygg som gårdstomten. Gravarnas datering sammanfaller med den datering av gårdar/by som kan göras utifrån namnformerna för såväl Onsberga som Sättersta. Onsberga betyder Odens berg.⁵ Föreställningen om guden Oden kom under influens av kristendomen under slutet av vikingatiden, att förändras så att den tidigare mer jämbördiga gudomen istället utvecklades till huvudgud, med egenskaper som på många sätt påminde om den kristna guden. I synnerhet gällde detta frågor som berörde livet efter döden. Under samma period uppfördes allt fler gravhögar i anslutning till de enskilda gårdarna.⁶ Kanske har gravfältet i Sättersta och den åt Oden helgade platsen ett tidsmässigt och religiöst samband i detta avseende.

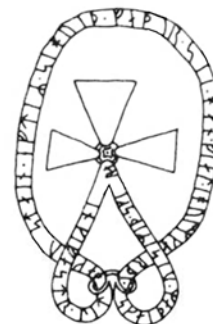
Mot bakgrund av att socknens namn anses ha bildats ur ett gårdsnamn är det tänkbart att en kyrkobyggnad, såsom ofta var fallet i Sverige på medeltiden under den första kyrkoetableringsperioden, tidigast uppförts så som privat gårdskyrka till gården Sättersta, för att senare övergå till att bli sockenkyrka för samtliga invånare i socknen. Hans Anglert har studerat denna process avseende Skånes sockenbildning och har där kunnat påvisa en utveckling där i det konkreta fallet privatkyrkan först etableras på den egna stormannens gård. Stormannen har under denna tid stort inflytande över kyrka och präst. Efterhand får kyrkan en allt mer

offentlig prägel och kyrkan blir efterhand centrum vid sockenbildningen som omfattar ett större geografiskt område än den egna gårds eller bymarken. Anglert sätter denna process i samband med en framväxande och riksenande kungamakt i Danmark. Denna process äger, i såväl Danmark som Sverige, rum under 1100 och 1200-talen. Anglert sätter en successivt ökad offentlighet i samband med perioden som följer på att de ursprungliga träkyrkorna ersatts med en stenkyrkor. Denna offentlighet manifesteras i stenkyrkan genom den redan från början utlagda planformen. Tillkomsten av vapenhus ses som ett direkt och funktionellt betingat uttryck för denna process.⁷ Anglert ser på sitt skånematerial det faktum att kyrkotomt och prästgårdsjord är avstyckade från en stormannagård som något som understryker dess ursprungliga karaktär av privat egendom.⁸ I den närbelägna socknen Runtuna daterar prästen år 1381 ett brev med Runtuna gård vilket tolkats som att prästen själv i detta fall har kommit i besittning av byns stamgård. Rundtunafallet liksom exempelvis avgårdningen av prästgårdsjorden för Halla kyrka ur Kälkesta gård är sörländska exempel på en till synes snarlik process där prästgårdsjorden troligen genom donation skapats ur en stormannagård i anslutning till kyrkotomten, vilket med Anglerts resonemang alltså understryker den tidiga kyrkans privata karaktär.⁹ I sammanhanget kan noteras att Gravfältet till järnåldersgården Sättersta ligger på mark tillhörande Onsberga gård, vilken åtminstone sedan 1600-talet kan beläggas ha utgjort prästgård i Sättersta pastorat.¹⁰ Prästgården ligger därmed på mark som tidigare tillhört järnåldersgården Sättersta.¹¹

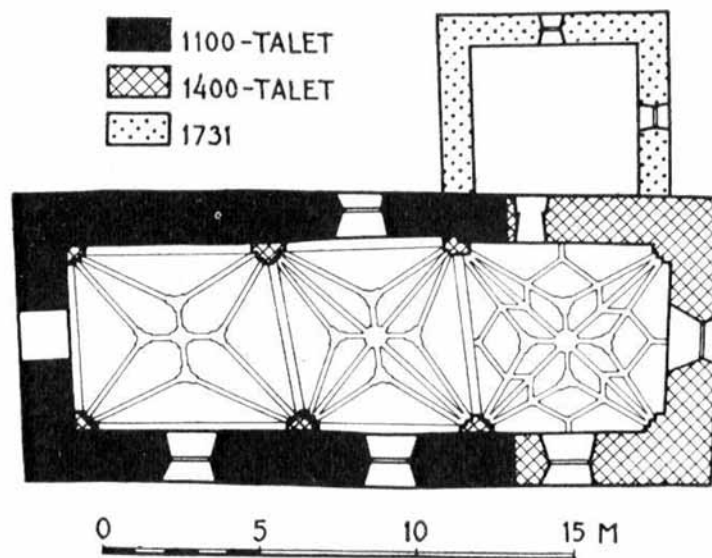
Överför man fullt ut den skånsk/danska situationen på svenska och sörländska förhållanden skulle man kunna misstänka ett samband mellan uppförandet av stenkyrkan på en äldre träkyrkas plats och en övergång från privatkyrka till sockenkyrka även i fallet Sättersta.

Det har antagits att de socknar i Sörmland som fått namn efter gårdar eller byar tillhör de tidigast etablerade kyrkoplatserna i länet dels eftersom dessa geografiska områden ofta sammanhänger med förekomst av kristna runstenar men också för att de ligger grupperade med andra socknar vars namn bildats på samma sätt.¹² I detta fall ligger Bogsta och Sättersta socknar, vars namn är bildat på samma sätt, intill varandra. Det finns en runristning i Sättersta socken. Denna är ristad på en berghäll cirka en kilometer öster om kyrkan (Sättersta RAÄ 11). Den ristade berghällen har legat utmed en hålväg varav cirka femtio meter i nordsydlig riktning är bevarad tvåhundra meter nordnordväst om hällen (Sättersta RAÄ 51). Ristningen som på typiskt sätt

alltså har varit lokaliserad till en kommunikationsled är försedd med ett kors vilket visar att den är utförd av en person som velat associera sig med kristendomen. Texten lyder: *"Ingefast lät hugga stenen efter Sigvid, sin fader. Han föll i Holmgård skeppshövdingen med sina sjökrigare"*.¹³ Liksom andra runstenar är denna rest av en privatperson snarare än en bygemenskap. Flertalet runstenar anses vara uppförda av individer som velat associera sig med kristendomen vilket tydligt avspeglas i de fall ristningen som i fallet Sättersta är försedd med ett kors.¹⁴ Sätterstastenen är huggen i så kallad Urnesstil vilket gör att man grovt kan datera den till perioden 1040-1110. Stilen brukas dock även senare under 1100-talet.¹⁵ Om ett samband råder mellan socknar med gårdsnamn och runstenar beställda av personer "som velat associera sig med kristendomen" är det rimligt att tänka sig att sambandet också innefattar att det rör sig om enskilda personer med hemvist på stamgården som uppfört kyrkor i dessa lägen, det vill säga att runstensförekomsten utgör ytterligare ett belegg för att kyrkorna i denna typ av lägen inledningsvis har fungerat som privata gårdskyrkor åt en lokal storman. Mot bakgrund av detta resonemang är det tänkbart att kyrkplatsen i Sättersta i egenskap av privatkyrka har anor från länets missionstid vilket i denna del av landskapet har satts i samband med biskopen Eskil som enligt helgonlegenden (nedtecknad på 1300-talet) dräptes i Strängnäs omkring år 1080¹⁶. Att påstå att det skulle vara beställaren av runstenen, Ingefast som även grundat den första kyrkan vid Sättersta är kanske att dra resonemanget något för långt. Om det tidigare gjorda grundantagandet om ett samband mellan sockennamn av denna typ och runstensförekomst av detta slag är riktigt bör dock tidpunkten för runstenens och den första kyrkans tillblivelse vara ungefär samtida, det vill säga sent 1000-tal eller tidigt 1100-tal och den kristet orienterade Ingefast, son till skeppshövdingen Sigvid bör under samma period ha varit en betydande person i området.



Figur 4. Runstenen i Sättersta (RAÄ 11)



Figur 5. Kyrkans planform med de av Eric Bohrn och Ivar Schnell tolkade utbyggnadsfaserna. Denna rapport ifrågasätter tidigare tolkning i detta avseende (se avsnitt utökad antikvarisk dokumentation nedan).

Kyrkobyggnaden och kyrkplatsen

Den exakta åldern på den nuvarande kyrkobyggnaden i Sättersta är, som fallet är med flertalet medeltidskyrkor, okänd. Kyrkan har salsplan vilket är en gotisk grundtyp och förekommer på kyrkor från och med 1200-talet. Ivar Schnell har antagit att kyrkans långhus är romanskt med datering 1100-tal och att det tidigare har varit försett med ett indraget kor. Som grund för sitt antagande har angetts planformens proportioner i långhusdelen som han såg som typiska för den romanska perioden samt det faktum att korets norrvägg är något indragen i förhållande till den norra långhusväggen och därför tolkats som ett spår av den romanska norra korväggen.¹⁷ I samband med de nu genomförda invändiga putsarbetena har dock det indragna murverket visat sig vara sekundärt i förhållande till övrigt murverk vilket innebär att det senare belägget inte längre är giltigt (se nedan). Erik Bohrn har i mycket försiktiga ordalag antytt att koret kan vara sekundärt i förhållande till långhuset. Den indikation som anges för detta är att korvalvet till skillnad från långhusets två valv föreföll att ej vila på en sköldbåge åt norr utan att istället vara helt integrerad med murverket.¹⁸ I samband med de nu genomförda arbetena har dock kunnat konstateras att även norrvägen är försedd med en sköldbåge på vilket korvalvet vilar (se nedan fig. 42 s. 33).

Av kyrkans tidiga medeltida inventarier kan nämnas lillklockan av romansk typ som på typologisk väg har daterats till 1200-tal, vilket gör den till en av länets fyra

äldsta klockor, samtliga med datering 1200-tal (övriga finns som lillklockor i Lerbo och Sködinge samt som enda klocka i Kattnäs). Storklockan är daterad till 1400-talet. Kyrkan äger även ett altar- eller processionskrucifix av försilvrad malm där kristusfiguren bedöms vara ett Rhenländskt arbete från 1100-talets slut eller 1200-talets början medan det betydligt enklare utförda korset är av inhemsk produktion. Föremålet är nu i statens historiska museums ägo men en kopia finns i kyrkan.¹⁹ Korset, vilket är försett med enkel ristad dekor samt runliknande inskription är medeltida men torde vara senare tillkommet än kristusbilden. När och hur kristusbilden kom till Sverige är oklart. Man kan gissa att kristusbilden senast kom i församlingens ägo i samband med att bakgrundskorset nyttillverkades. I 1830 års inventarieförteckning anges att en sönderslagen dopfunt fanns på kyrkogården. Denna funt som sannolikt var medeltida är sedan lång tid försvunnen.²⁰ Kyrkogården var tidigare kringgårdad av en stenmur som var försedd med ingångar åt söder och öster. Dessa murar revs någon gång under perioden 1825-1850.²¹ Det är inte osannolikt att dopfuntsfragmentet forslades bort tillsammans med övrig sten vid detta tillfälle. Hade dopfunten varit i behåll kunde man genom datering av denna ha fått en uppfattning om när kyrkan fick doprätt och därigenom kanske indirekt även om vid vilken tidpunkt kyrkan uppförs eller alternativt övergår från att vara gårdskyrka till att bli sockenkyrka. Möjligen kan lillklockans datering till 1200-tal ge en fingervisning

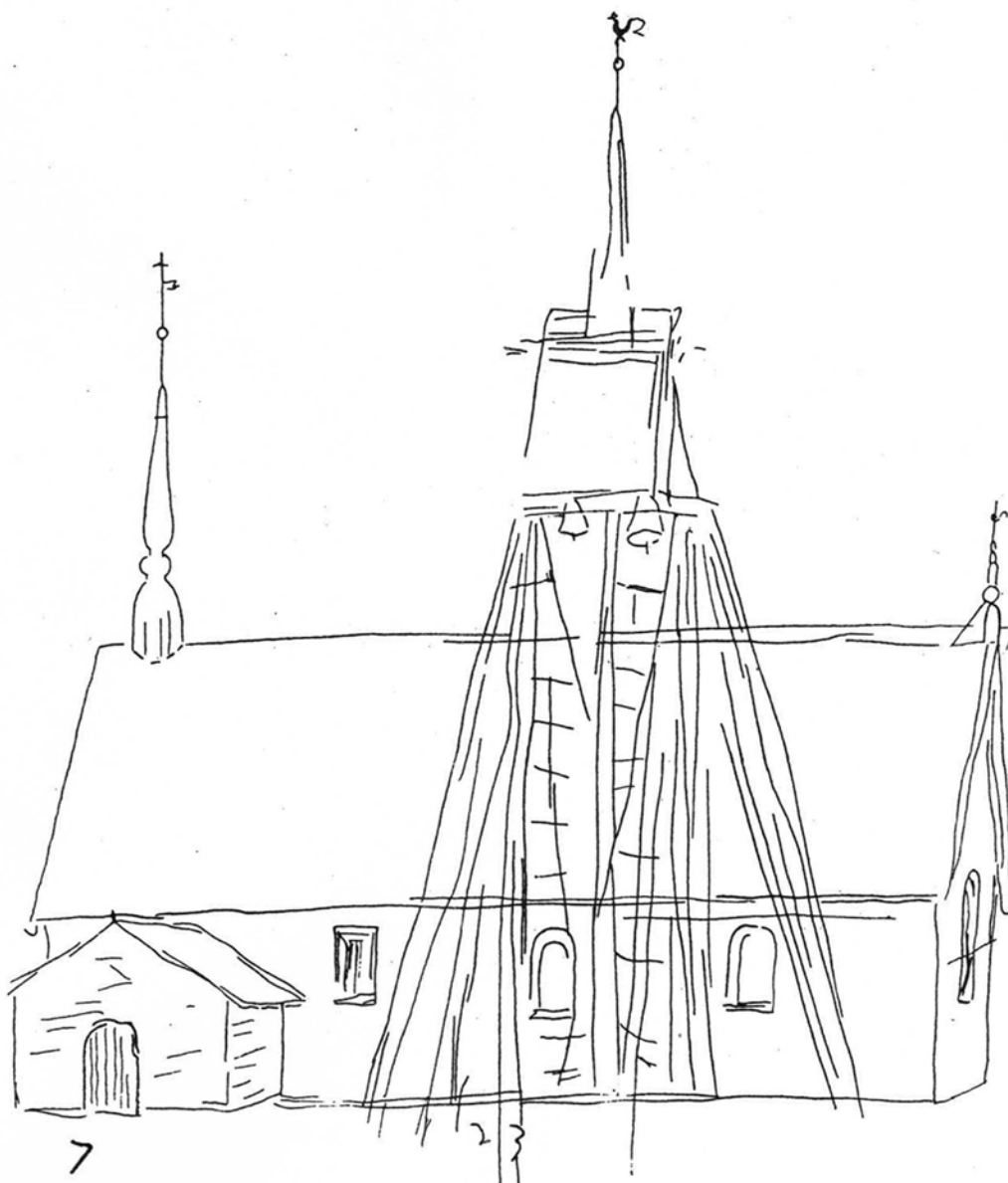


Figur 6. Lillklockan i Sättersta anses på grundval av kroppens form och underkantens utformning vara möjlig att datera till 1200-talets förra hälft.

om när en kyrka byggs i Sättersta. Klockan är av romansk typ där slagringens underkant står nästan vågrät ut från kroppen.²² I de fall slagringens kant har denna vinkel brukar kockorna anses kunna dateras till perioden 1200-1250.²³ Det antas att klockan var tillhörde de inventarier som först införskaffades i samand med att själva kyrkobyggnaderna uppfördes under medeltiden.²⁴ Anna Nilsén har satt uppkomsten av salsplanen i samband med ett förändrat gudstjänstbruk som officiellt stadfästes på Laterankonciliet år 1215 då transsubstantionsläran antogs som officiell kyrkolära. Den nya kyrkoläran innebar bland annat att hostian efter vigning ansågs ha förvandlats till kristi lekamen och vinet på motsvarande sätt till kristi blod vilket ledde till en kult av hostian och ett därmed förknippat förändrat gudstjänstbruk. Det förändrade gudstjänstbruket som i Sverige slog igenom under främst 1200-talets senare del och 1300-talet menar hon resulterade i nyuppförda och till salsplanen förändrade kyrkor under främst 1200-talets senare del och 1300-tal. Salsplanen har tidigare satts i samband med influenser från tiggardordnarnas (dominikanernas) kyrkobyggande. Nilsén pekar dock på att den första svenska kyrkan inom denna orden med sådan planform

anläggs först år 1281 (Skänninge nunnekloster) medan de tidigare dominikanerkyrkorna har varit uppförda som tvåskeppiga anläggningar²⁵ Olika forskare har på olika grunder tidigare ansett att de tidigaste salsplanerna för gråstenskyrkor i Mellansverige bör dateras till sekelskiftet 1200 respektive 1200-talets slut.²⁶ Mot bakgrund av vad man vet om tidpunkten planformens etablering i Sverige och det faktum att det möjligen går att sätta den nuvarande kyrkobyggnaden med dess planform i samband med införskaffandet av klockan skulle man kunna gissa på en uppförandetid, för nuvarande kyrkobyggnad avseende dess planform för långhus och kor och det murverk som hör samman med detta, till runt 1200-talets mitt. En alternativ tolkning skulle kunna vara att den nuvarande kyrkan under 1200-talets senare del eller senare under 1300-talet ersätter en enklare kyrkobyggnad av trä som varit uppförd under perioden 1200-1250 (se resonemang nedan).

Kyrkans tre valv över långhus och kor är av sen 1400-talstyp. Strax därefter eller möjligen i samband med denna ombyggnadsprocess införskaffades kyrkans fortfarande bevarade altarskåp. Altarskåpet har på



Figur 7. Johan Peringskiölds avbildning av Sättersta kyrka från år 1685. Avbildningen visar bland annat att lillklockan liksom idag satt väster om storklockan i stapeln.

stilistisk grund bedömts vara ett svenskt arbete från tidigt 1500-tal.²⁷ En inskription på skåpet anger att det år 1501 skänktes till kyrkan av Andreas Boecii som vid denna tid var kyrkoherde i församlingen.²⁸ I vindens sydvästra hörn finns putsspår bevarade på murverket som visar att innerväggen tidigare nått upp till murkrönet på långsidorna. Avsaknad av motsvarande spår på gavelmurverken indikerar att kyrkan före valvslagningen har varit försett med ett platt trätak vars bjälklag har vilat på de dåvarande murkrönen till kyrkans långsidor.

Den fortfarande bevarade takryttaren vid kyrkans västgavel är avbildad av Johan Peringskiöld år 1685. Den bör vara uppförd tidigare under samma århundrade. En dekorationsbård i rödfärgsmålari är

fragmentariskt bevarad på sakristians vind. Bården har löpt runt kyrkan och bör mot bakgrund av vad man vet om liknande daterade målningar sannolikt vara tillkommen under 1600-talet. Om den fortfarande fanns kvar då Peringskiöld avbildade kyrkan har han valt att inte ta med den på teckningen. Ofta återfinns dessa dekorationer endast i ett putsskikt vilket innebär att de ej har förnyats i samband med att kyrkan efter tjugofem till femtio år åter har avfärgas. Det finns dock exempel på att de har förnyats vid minst ett tillfälle.²⁹

Dekorationsmåleriet på fasaden har släktskap med de små dekorationer som utförts invändigt i valvhjässorna till långhusets två valv. I båda fallen bör det under alla omständigheter röra sig om ett måleri med från vasatid eller karolinsk tid.

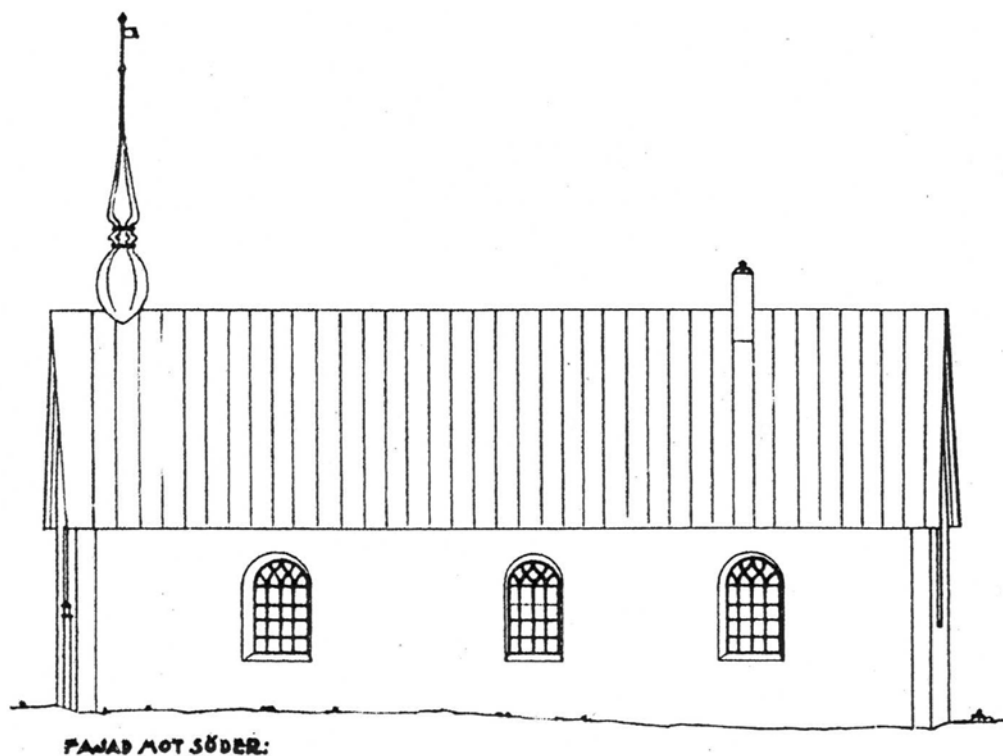


Figur 8. Dekorationsmålade bård, bestående av ett sicksackmönster samt hängande "tofsar". Bården har varit målad under kyrkans dåvarande takfot.

Den nuvarande sakristian uppfördes år 1731 av murarmästare Lars Lindbom. Takstolarna restes av bildhuggaren Jonas Lind vilken två år senare även tillverkade kyrkans predikstol. Sakristian hade en föregångare som omnämns vid en biskopsvisitation från år 1697³⁰. Takresningen till den äldre sakristian

kan skönjas som spår i putsen på den norra korväggen från sakristians vind.

År 1738 murades ingången igen åt söder och en ny togs upp åt väster. Arbetet utfördes även i detta fall av murarmästare Lars Lindbom. Det timrade vapenhuset



Figur 9. Sättersta kyrka enligt Sjökvists uppmätning från 1912. Vapenhuset försvann på 1700-talet. Gjutjärnsbågarna i fönstren tillkom 1888 (jfr. Peringskiöld på sid 10, ATA).



Figur 10. Fönstret på västra gaveln togs upp åt 1776.

till södra ingången stod dock kvar ytterligare ett antal år. År 1750 beslutas i sockenstämman att det nästkommande år skulle utföras lagningsarbete på vapenhuset varvid taket skulle lagas, syllarna repareras och väggarna förses med brädpanel vilken sedan skulle målas³¹

Kyrkan restaurerades år 1776. I samband med denna restaurering uppfördes en bakre läktare som år 1830 var försedd med blåmålade pelare och blåmålad läktarbarriär med förgyllda lister.³²

År 1776 tas även det fortfarande befintliga fönstret ovan västingången upp i kyrkans fasad.³³ I 1830 års inventeringsinstrument för kyrkan anges att kyrkan vid ett flertal tillfällen genomgått omfattande reparationer varav den största skedde år 1776.³⁴ Vilka reparationer som avses utöver upptagning av fönstret åt väster är dock oklart.

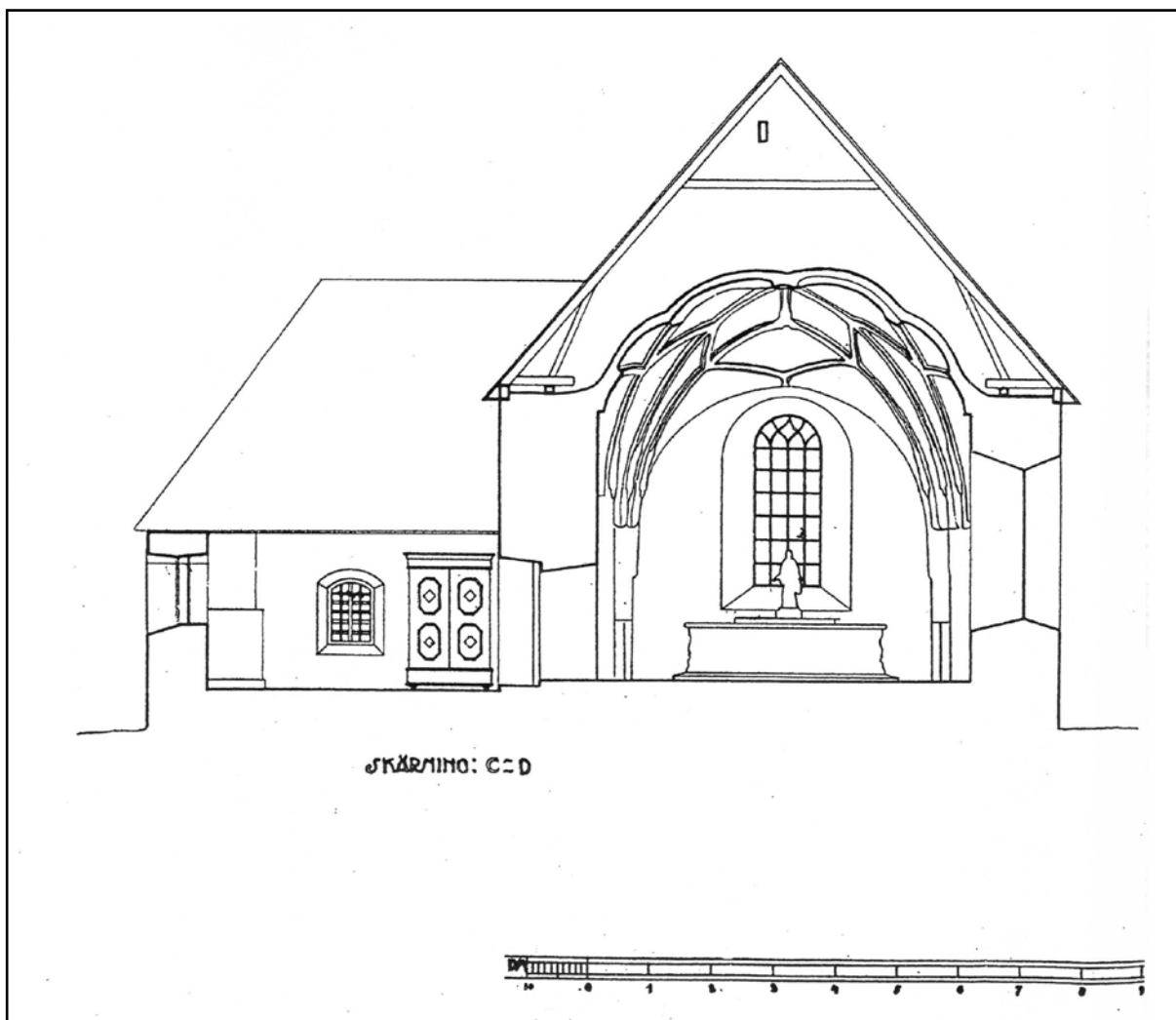
År 1788-89 murades sakristians fönster om efter ett inbrott. Gallren för dessa fönster förstärktes,

järmbeslagna fönsterluckor liksom dörren till sakristian utfördes samtidigt.³⁵

1791-92 uppmurades en spis i sakristian.

Arbete med tegelgolvet sker under flera etapper år 1796 samt 1803-1805.

En uppgift i 1830 års inventering av kyrkan ger vid handen att bänkarna blåmålades samt försågs med numrering år 1807. År 1830 var kyrkans golv enligt inventeringsinstrumentet "helt och hållet" försett med tegelgolv. Koret uppgavs vara ljust och vackert. Kyrkans fönster var i gott stånd och försedda med starka galler "men sakna all ordning och regelmässighet" enligt inventeringsprotokollet. Altarskåpet hade vid denna tid en sekundär placering över ingången till sakristian. År 1830 fanns två gravhällar "med utnötta inskriptioner" i koret. Fyra gravhällar uppges ha funnits på kyrkogården. Bland



Figur 11. Sättersta kyrka enligt uppmätning, Sjökvist 1912. Det stora korfönstret med smidesbåge från 1888 igensattes isamband med 1935 års restaurering

annat stenen till kyrkoherde Lars Wallding 1712-1797 vars sten med knappt skönjbar text ännu år 2005 ligger på ett timrat underrede nära klockstapeln.³⁶ Att som på detta sätt lägga hällen på en timrad ram har förmodats varit i allmänt bruk under den period fram till och med 1800-talet då gravar med liggande gravhällar anlades på kyrkogårdarna.³⁷

1830 anges att altarbordet är av sten medan altarskivan är av trä och blåmålad. I en uppteckning över kyrkans inventarier från år 1828 anges att "altardisken är förfärdigad av en snickare vid namn Erik Trast år 1732".³⁸

Kyrkan reparerades år 1843. Möjligen tillkom pilastrarna runt väsportalen vid detta tillfälle. Portomfattningen är senast tillkommen på 1880-talet.³⁹

År 1888 monterades de fortfarande existerande smidesjärnsbågarna på kyrkans långsidor. I samband med detta byttes takets och takryttarens spånklädnad

mot falsad plåt.⁴⁰ Vid denna restaurering revs de gamla slutna bänkkvarteren och ersattes med nya öppna bänkar. Samtidigt förstörades det östra korfönstret. En gipskopia av Thorwaldsens kristusbild uppsattes som altarprydnad.⁴¹ Vid denna restaurering försågs kyrkan även med cementgolv utom i bänkkvarteren där trägolv inlades.⁴² Enligt en inskription på västgaveln utfördes arbeten på kyrkan år 1893. Möjligen avslutades den sista etappen, av den restaurering som påbörjats fem år tidigare, detta år.

1923 ersattes ett cementgolv i koret med kalkstengolv. Det tidigare cementgolvet tillkom i samband med arbetena under 1880-90-talen. Innanför altarringen låg dock ett trägolv som sannolikt ursprungligen varit minst jämnårigt med cementgolvet och vilket sannolikt förnyades i samband med arbetena 1923. I programmet inför 1935 års restaurering anges nämligen att detta "nyligen utbytta" trägolv bör ersättas eftersom det föregående var rötskadat och man förutser att liknande skador kommer att uppstå på det vid prog



Figur 12. Gravkapellet från 1944. Foto taget inför putsagningsåtgärderna år 2003.

ramskrivningstillfället befintliga. Fram till och med 2003 års restaurering låg trägolvet från 1935 innanför altarringen kvar.

1935 restaurerades kyrkan efter program och under överinseende av arkitekt Knut Nordenskiöld. Vid restaureringen konserverades predikstolen och altarskåpet varefter dessa återfick sina ursprungliga platser i kyrkorummet. Till följd av altarskåpets återgivna placering igensattes ett stort fönster på korets östvägg som förstörats under 1800-talet. I dess ställe monterades ett betydligt mindre rundfönster med blyinfattat målat glas. Fönstret formgavs av Yngve Lundström och tillverkades vid Ringströms glasmästeri i Stockholm. Yngve Lundström gjorde även kyrkans färgsättning. Läktaren gavs nya pelare samt ny läktarbarriär. Orgelfasaden förnyades liksom altarringen. Trägolvet innanför altarringen gjordes om varvid bjälklaget isolerades från mark med hjälp av kallasfalt. Kyrkan fick även elektrisk uppvärmning, ett nytt kalkstensgolv, en ny kopparbeslagen port åt väster samt enligt program även nya bänkar i samband med denna restaurering.⁴³

År 1944 uppfördes kyrkogårdens bårhus/gravkapell efter ritningar av arkitekt Einar Johansson.⁴⁴

1949 uppmärksammas fuktproblem i murverket varvid bland annat nedbilning av all puts på östra korväggen för ersättning med träfiberplattor samt upptagning av luftningskanaler i valpelarna förordas från församlingens sida. Riksantikvarieämbetet motsätter sig nedbilningsförslaget och detta kommer aldrig till utförande.

1980 görs en utredning av fuktproblemen där källan till fuktproblemen misstänks vara en källåder under koret eller en fuktficka som samlar vatten vid högt grundvattenstånd. En friläggning av grunden utvändigt för besiktning av eventuella vattenflöden över viss tid föreslås.

1989 utfördes provtagningar utmed kyrkans normmur. I omedelbar anslutning till muren finns en singelbädd av otvättad singel. Ca 20 cm djupt i denna singelbädd ligger utmed delar av grundmurarna en 10-15 tjock och 60 cm bred betongplatta. Nederdelen av singellagret ovan betongplattan var fuktigt och



Figur 13. Plåttäckningen från år 1888 ersattes år 1999 med en ny plåttäckning.

plattan låg direkt på fuktig jord. Fuktig jord hade även letat sig in i grundens kallmurverk. Föreslagen åtgärd var att ta bort betongplatta och jord samt se över befintliga dräneringsslangar. I samband med tidigare undersökning kunde konstateras att ett lerigt moränlager under det 0,5-1,0 m tjocka lagret av mylla sluttade något från norr ner mot kyrkans grundmurar. Något stående vatten kunde ej konstateras vid sonderingspunkterna (mätningen sannolikt utförd under hösten 1987) men det antogs att vatten tillförs under våta perioder genom att det rinner ovanpå det täta moränlagret ner mot grundmurarna från norr för att sedan torka upp under torrperioder. En av föreslagna åtgärder i ett åtgärdsförslag från 1989 gick ut på att kratsa ur jord ur kallmurens fogar samt foga murverket med hydrauliskt kalkbruk.

1980-talets undersökningar resulterade i formuleringen av ett åtgärdsprogram år 1990 där det bland annat föreslås att befintlig dränering läggs om, betongplattan runt grunden bilas bort, fogar i grundmuren rensas från jord och fogas med hydrauliskt putsbruk, att jord som ligger ovan invändig golvnivå längs norrmurens

utsida schaktas bort och marken planas av så att fall från kyrkans norrmur erhålls samt att markrännor till avvattningsbrunnar för takavvattningen utförs i anslutning till stuprörens utkastare.

Under 1999 lades kyrkans plåttak om varvid den enkelfälsade plåttäckningen från 1888 togs bort. Restaureringen omfattade även åtgärder på klockstapel.

Vid en besiktning av byggnadsantikvarie Hugo Larsson, Sörmlands museum den 1 november 2001 (Skrivelse 2001-12-17, KUS 01 480) observerades att någon i sen tid försökt stoppa fukten vid korväggen genom att påföra ett tätande cementhaltigt ytskikt som dessutom möjligen bestrukits med en organisk färg på de båda östra pelarna till koret's valv. Bakomliggande tegelmurverk var mättade av fukt. Det tegel som kunde observeras bakom beläggningen vittrade kraftigt. Vittringsprocessen påskyndades synbarligen av den stora mängd fukt som till följd av det täta ytskiktet var bundet i murverket.



Figur 14. Kyrkoherde Lars Waldings gravvård från sent 1700-tal samt P. E. Ekemarks gjutjärnsvård från år 1858.

Byggnadsbeskrivning

Kyrkogården

Kyrkogårdstomten ligger i ett höjdläge i landskapet. Den har tidigare varit kringgårdad av en bogårdsmur i sten. Muren revs under 1800-talet. Idag kringgårdas kyrkogården av en granhäck. Kyrkogården har ingångar från väster och söder. Vindflöjeln på klockstapeln söder om kyrkan bär årtalet 1859. En liknande klockstapel i samma läge avbildas dock av Johan Peringskiöld 1685 och det har föreslagits att det är samma klockstapel där årtalet 1859 anger en reparation som skett på stapeln.⁴⁵ Klockstapeln hyser två medeltida kockor. Lillklockan dateras till förra hälften av 1200-talet och storklockan till 1400-tal.

Av bevarad kyrkogårdskonst utmärker sig en gjutjärnsgravvård i nygotik efter P.E Ekemark (död 1858) med läge söder om klockstapeln. Två av de gravhällar som behandlas redan i 1830 års inventarieförteckning är bevarade på kyrkogården det gäller gravvården efter kyrkoherde Lars Walding (1712-1797, kyrkoherde i Sättersta 1774-1797), samt bokhållare Anders Åmarks grav från 1777. Inskriptionerna är idag knappt läsbara. Enligt 1830 års inventarieförteckning är inskriptionen på Waldings sten: *"Härunder hvilar kyrkoherden Lars Walding, född 1712. Pastor i Settersta 1774, död 1797 d. 16 juli och des hustru Anna Märta Frieskopf död ano 1782"* Stenen vilar på ett underrede av timmer och kalksten. Underredet är i sin tur grundlagt på en gråstens. Timret bär spår av rödfärgspigment.

Anders Åmarks sten ligger nertorvad i marken sydväst om kyrkan. I skrivande stund har församlingen, av misstag får man hoppas, återtagit gravplatsen i avsaknad på gravrättsinnehavare. Även denna inskription är svårläst men lyder enligt 1830 års inventarieförteckning: *"Härunder hvilar bokhållaren Anders Åmark och des kära hustru Brita Kjellman, som bodde i Ökna. Uthugget 1777."*

Båda dessa gravar med gravvårdar tillhör naturligtvis idag liksom år 1830 kyrkans inventarier vilket innebär att de ej kan förverkas genom att gravrättsinnehavare ej anmält intresse för graven. Det samma gäller gjutjärnsgravvården samt borde även omfatta de stenar av empirmodell samt återstoden av den typ av små svarta enkla stenar som representeras av S.P Amderissons, A.G Erikssons och Tage Ekdahls gravvårdar omedelbart söder om den västra porten till kyrkogården.

Kyrkan

Sättersta kyrka är uppförd med salsplan och en åt norr vinkelställd sakristia av kalksatt gråstensmurverk. Fasaderna är spritputsade med slätputsade fönsteromfattningar. Putsen är neddragen till mark. Västportalen som utgör kyrkans enda ingång är utformad med en pilasterförsedd träportal. Porten är klädd med kopparplåt. Solbänkarna till kyrkans fönster är klädda med enkelfalsad skivplåt vars ankantering åt sidorna har varit utformad som ett enkelt uppvik av plåten varöver putsen har dragits ner. Fönstren åt söder respektive norr i långhus och kor har klarglasförsedda gjutjärnsbågar. Fönstret till läktaren åt väster, ovan ingångsportalen på västgaveln har träbågar och träkarm. Det samma gäller fönstren i sakristian vilka dessutom är försedda med järngaller. På östra korbägen sitter ett rundfönster med blyinfattad glasmålning.

Taken till långhus/kor respektive sakristia är av sadeltakstyp samt täckt med svartmålad falsad plåt. En takryttare kröner långhuset i anslutning till kyrkans västra gavel. Vindskidorna samt den iklädda takfoten är svarttjärade.

Långhuset är försett med tegelgolv i gången samt ett något upphöjt trägolv i bänkkvarteren. Korgolvet som



Figur 15. Anders Åmarks grav från år 1777.

ligger ett par trappsteg högre än golvet i långhuset är täckt med kalkstensplattor utom innanför altarringen där det istället finns ett brädgolv. Korgolvet saknade före 2003 års restaurering golvlistor. Taket till långhuset och kor är indelade i tre valv vilka vilar på gördelbågar understödda av hörn respektive väggpilastrar. Väggar och valv är vitkalkade. Smärre dekorationsmåleri finns vid valvhjässorna till långhusets två valv men saknas för byggnaden i övrigt. Fönstrens solbänkar är invändigt klädda med galvad bleckplåt. Plåt och murverk är format så att kondensvatten rinner ner i en tömningsbar plåtflåda som nedsänks i murverket under fönsternischen.

Bänkinredning, läktarinredning och altarring bär spår av sin tillkomsttid under 1900-talets förra hälft vilket innebär att de är anpassade till kyrkorummet och dess historia samtidigt som den strama och enkla funktionalistiska stilidealen slår igenom i formgivningen. Altarbordet är murat av tegel och saknar altarskiva. Det senmedeltida altarskåpet samt predikstolen i barockstil utgör dominerande blickpunkter i kyrkorummet.

Bårhuset

Ett år 1944 uppfört bårhus står norr om kyrkan. Bårhuset är uppfört i spritputsad betongsten samt försett med ett falsat svartmålat plåttak. Byggnaden är försedd med en träport åt väster samt åt öster ett fönster med välvt överstycke där träbågen bär spår av att tidigare ha haft en småspröjsad indelning. Byggnaden är försedd med en ett gravschakt i golvet varifrån kistan är tänkt att kunna sänkas ner i avvaktan på bisättning. Ett altarbord finns i anslutning till östgavelns fönster. Utrymmet används idag som förvaringsutrymme.



Figur 16. Putssläpp förekom på samtliga kyrkans fasader.

Åtgärder och resultat

Kent Fredriksson Fasad AB var generalentreprenör för samtliga arbeten samt utförde omputsningsarbeten, kalkfärgsmålari samt vissa trälagningsarbeten i egen regi. Plåtarbete på vissa av solbänkarna utfördes av Nicopia plåt, Nyköping. Målerisevice i Nyköping AB med Ove Thunström som arbetsledare utförde målningsarbete utvändigt på smide, plåt och trä. Trälagningsarbeten gällande sakristians golv och golvet innanför altarringen samt nytillverkning av golvlister med luftspalt i kor och sakristia utfördes av timmerman Björn Björkkvist, Nyköping. John-Erik Sandqvist var församlingens huvudrepresentant och i denna egenskap i många fall sammankallande vid särskilda byggmöten under arbetets gång. Margit Webjörn, Webjörn Arkitektkontor, Trosa var byggleddare och programskrivare. Hugo Larsson, Sörmlands museum fungerade som antikvarisk kontrollant.

Exteriört arbete

Putsarbete på kyrkans fasader

Putslagningar utfördes på hela kyrkan. Den direkta orsaken till arbetets utförande var de puts och färgsläpp som sedan lång tid förekommit runt om hela kyrkan. Äldre putslager är i möjligaste mån bibehållna. Sekundära lagningar med KC-bruk har tagits bort liksom lös puts ner till fast underlag.

De produkter som i huvudsak använts på kyrkan är Strå vattrivningsbruk (luftkalkbruk), Hydrauliskt kalkbruk, Serpo 148 och 152 (fabrikat: Optirock). I viss utsträckning har dock även bruk med beteckning Serpo 142, 144 och 261 (det sistnämnda är ett KC-bruk). Vitcement har använts på fläckar där gråstensmurverket har varit bart. Arbetet utfördes i november vilket är minst en månad senare än vad som kan anses lämpligt vid användning av kalkbruk. Väderleken var dock mild och putsen kolsyrebehandlades för att skynda på karbonatiseringsprocessen.



Figur 17. Långsidornas fönster har tidigare liksom västgaveln och sakristian haft stighbågiga fönster.

I samband med rengöring och nedknackning till fast underlag uppdagades att de idag rundbågiga fönstren på kyrkans södra sida respektive långhusets norrsida har haft ett stickbågigt utseende som varit snarlikt det för kyrkans fortfarande bevarade 1700-talsfönster på västgaveln respektive på sakristian. Den tidigare nischens omfattning har liksom idag varit slätputsad medan fasaden i övrigt har varit spritputsad. Denna upptäckt i kombination med det utförande som solbänksplåtar och träunderredet till dessa hade väcker frågan om vid vilken tidpunkt fönstren förstörats på kyrkan. Enligt gängse uppfattning har det skett år 1888. De uppdagade spåren ger dock starka indikationer på att fönstren som idag präglas av 1888 års byggnadsskede fått sin nuvarande storlek vid ett tidigare skede. De ger samtidigt en indikation på att spritputsningen av den ursprungligen slätputsade fasaden tillhör ett tidigare byggnadsskede än 1888 års ombyggnation. Spår av fasadputs kan observeras från sakristians vind. Fasaden utgjordes av vitmenad slätputs före det att sakristian uppfördes år 1731. Spritputs är alltså introducerat som ytskikt på kyrkans fasad någon gång under perioden 1731-1888.

Figur 18. Frilagd omfattning till den tidigare stickbågiga öppningen. Mellanfönstret åt söder. Jämför med västgavelns fönster figur 10, sid. 12.

Inga tydliga spår av den rödfärgsmålade bård som fortfarande till del är bevarad på sakristians vind påträffades vid besiktning av det murverket i samband med rengöring och renknackning. I jämförbart höjdläge påträffades röd kulör på fragmentariskt bevarad puts i anslutning till västgavelns södra hörn. Det gick dock ej att påvisa något mönster. Rosa och rödfärgad puts uppdagades även på andra ställen. I dessa fall bedömdes kulören snarare utgöra resultatet av rödalgsangrepp än medveten färgsättning. En viss osäkerhet råder i det senare fallet rörande ett relativt stort parti frilagd





Figur 19. Kyrkans utseende år 2005. Putsen har åter börkjat flaga något i nederkant.

slätputs i fönsternischen på sakristians östra fönster. Möjligen har detta putsparti tidigare varit avfärgat i en rosa kulör.

Justering av solbänkar

Solbänkarna på Sättersta kyrka är klädda med enkelfalsad skivplåt. Plåtarna är av svartplåttyp och utförandet ålderdomligt. Plåtarna till de förstoraade fönstren åt söder samt det sekundärt upptagna fönstret åt norr var snarlika till material, utförande och karaktär som motsvarande plåtar tillhörande 1700-talsfönstren i sakristian och på västgaveln. Plåtarnas anslutning mot puts bestod i att putsen kragade över plåtarnas uppvikta

kanter. Anslutningen mot stålbågarna var otät och föreföll jämförelsevis ogenomtänkt varför man kunde misstänka att plåtarna är äldre än fönsterbågarna.

Förslag om att dessa plåtar skulle bytas till nya i galvplåt hade förekommit redan i programskrivningsskedet. Denna del av programhandlingen justerades dock med stöd av remissyrande från Sörmlands museum i det färdiga tillståndsbeslutet från Länsstyrelsen. Frågan uppstod dock igen under pågående arbete eftersom rötskador kunde konstateras i ytterkant på vissa av plåtarnas träunderreden. En av plåtarna på sydsidan demonterades därför inför ett byggmöte för att fastställa vilka åtgärder som erfordrades.



Figur 20. Den fortfarande intakta solbänken till sakristians östra fönster.



Figur 21. Undersidan på ett av de kasserade spikunderlagen till solbänksplåtarna på sydsidan.

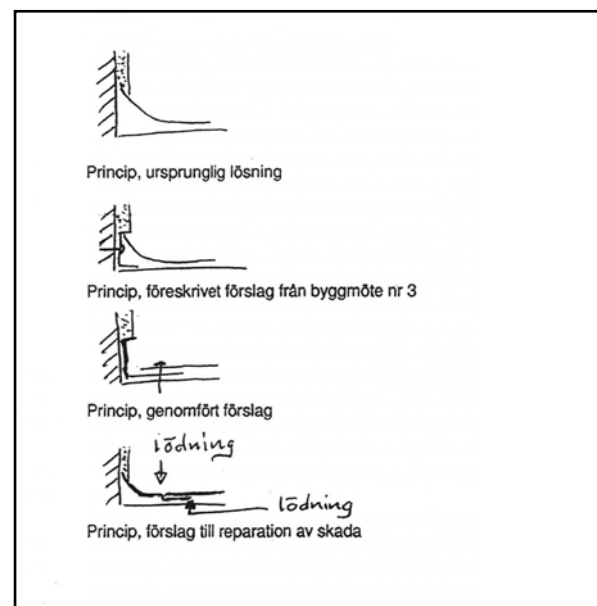
Vid demontering av en av plåtarna kunde konstateras att underlaget var utfört av sammanfasade brädor där brädans naturliga vankanter utnyttjats. Brädorna var spikade på regler vars plana yta kluvsits fram ur ett i vissa fall barkat men i övrigt obearbetat trästycke. Brädornas sammanfogning kant i kant påminner något om den som traditionellt har använts vid läggande av undertak till ett spåntak. Brädorna var i vissa fall bilade till rätt bredd. Reglarna låg nedsänkta i underliggande murverk. De skador som fanns på dessa träkonstruktioner förekom i första hand på reglarna samt i viss mån på den yttersta brädan.

De antikvariska detaljanvisningarna som gavs var att konstruktionen skulle bibehållas men kompletteras enligt lika befintligt utförande, i de fall rötskadat trä förekom. Arbetet skulle utföras av en entreprenör som var specialicerad på denna typ av åtgärder. Museets förslag vid mötet var att timmerman Björn Björkkvist som var inblandad i andra delar av byggprocessen

Figur 22. De olika turerna kring solbänksplåtarnas nedklippning kan följas i vidstående skiss som är hämtad från en minnesanteckning från aktuellt möte. Sörmlands museums förslag var att konstruktionen skulle återställas genom att laga plåten där den klippts ner. Efter diverse turer fram och tillbaka beslutade Länsstyrelsen sig dock för att ej ställa detta krav.

skulle anlitas att göra även detta arbete. Det som sedan hände var att samtliga underreden till de plåtar som demonterades kasserades varefter murarmästare Kent Fredriksson snickrade ihop nya underreden av enklaste slag.

Plåtarna bevarades men nedklippes i kanterna varefter konstruktionen justerades till en funktionalistisk lösning med putsbärande kant. Denna plåtlösning, som är behövlig endast i de fall cementhaltigt bruk





Figur 23. Solbänksplåtarna mönjades på fram och baksida. Solbänksplåten på långhusets norrsida innan dess att kanterna kliptes ner.

används till anslutande puts, var ej förenlig med den överenskommelse som gjorts på byggmötet. Den var dock förenlig med en skiss som byggleddare Margit Webjörn ritat in i marginalen till protokollet för detta möte. Protokollet godkändes ej av antikvarisk kontrollant avseende denna punkt, vilket dock saknade praktisk betydelse vid denna tidpunkt eftersom åverkan redan hade skett på plåtarna. Den nya lösningen är utformad för att i möjligaste mån påminna om den

gamla. Det kommer dock i framtiden att vara svårare att se att det rör sig om originalplåtar med avsevärd ålder. De har även förlorat en del av sin funktion som informationsbärare om det hantverk och de tekniska lösningar som tillämpades vid dess tillkomsttid.

De solbänkar som berörts av arbetet är de tre fönstren på södra fasaden samt fönstret åt norr från långhuset. Sakristians båda fönster liksom västgavelns fönster



Figur 24. I samband med arbetet med solbänkarna frilades murverket i fönster-nischerna. Såväl sidor som underlag till solbänkarna är murat med handslaget kalksatt stortegele (mått ca 32 x 16 cm i plan). Detta tyder i likhet med solbänksplåtarnas utformning och uppdagandet av fönstrens tidigare stickbågiga form på att fönstren förstörats före år 1888 års restaurering. Bilden är tagen före det att plåtarna kliptes ner.



Figur 25. Långhusets gamla solbänksplåtar är bevarade men förändrade där de ansluter fönsternischens putsfasad.

har ej berörts av åtgärder av detta slag och är således intakta i ursprungligt utförande.

Arbetet med trälagning och plåtarbete på solbänksplåtarna underkändes av antikvarisk kontrollant. Länsstyrelsen accepterade dock den uppkomna situationen varför underkännandet inte föranlett någon praktisk olägenhet för berörda parter.

Målningsarbete på västportal, fönster och solbänkar
Den träportal som kringgärdar västra ingången var närmast före 2003 års arbete målad i en svart kulör. Kulören skar sig något mot ingångens ärgade koppardörrar. Genom skrapprov kunde det understa påvisbara kulörlagret fastställas till RAÄ Grå umbra 2A-36. Ett färgfoto som av armaturens utseende att döma bör ha varit taget under 1970-talet visar att portalen så sent som vid denna tidpunkt hade nämnda kulör, vilken går bättre ihop med kopparportarna därför valdes vid den nu genomförda ommålningen.

Tillvarataget kitt från en av smidesbågarna på sydsidan visar att kittet tidigare har varit infärgat i rosa genom att rosa pigment blandats i kittet. Ytan på detta kitt förefaller inledningsvis ha gett ett rödaktigt intryck. Tre

kulörskikt kunde påvisas på kittet. Underst låg ett rosa färgskikt. Detta är överlagrat med en guldockerkulör. Ytterst ligger befintliga svarta kulör. Kyrkans fönster har därmed periodvis i turordning sedan 1888 varit struket med rosa, guldocker och svart kulör. Bågarna förefaller efter nyuppförandet år 1888 ha gett ett rödaktigt eller rosa intryck.

Smidesbågarna och solbänksplåtarna grundades med fabriksblandad blymönja där alkydolja utgjorde bindemedel. De skulle sedan enligt anvisning strykas med svart linoljefärg. I stället ströks enligt påträffad målarburk och utsago från utförande målare metallytor med Beckers Plomb takfärg som är en matt alkydhartsbaserad plåtfärg med halkskyddsmedel. Detta accepterades ej av antikvarisk kontrollant utan täckfärgen fick renskrapas och förnyas med linoljefärg.

Träbågarna till västgavelns och sakristians fönster ströks enligt entreprenören med linoljefärg. I den för tillfället upprättade målarboden på platsen påträffades dock nyligen av entreprenören beställd och nyligen använd svart alkydoljefärg av fabrikat Teho oljefärg. Burken stod intill de nyligen svartstrukna bågarna.



Figur 26. Bårhuset/gravkapellet före putslagning

Exteriört arbete på bårhuset

Bårhuset som är uppfört av putsad betongsten uppvisade samma typ av exteriöra putsskador som kyrkan. Den behandlades på samma sätt avseende putslagning, avfärgning av puts. Sockeln målades i enlighet med tidigare befintliga färgspår i en svart kulör (Silikonhartsförstärkt fasadfärg på akrylatbas, Sto Color Jumbosil).

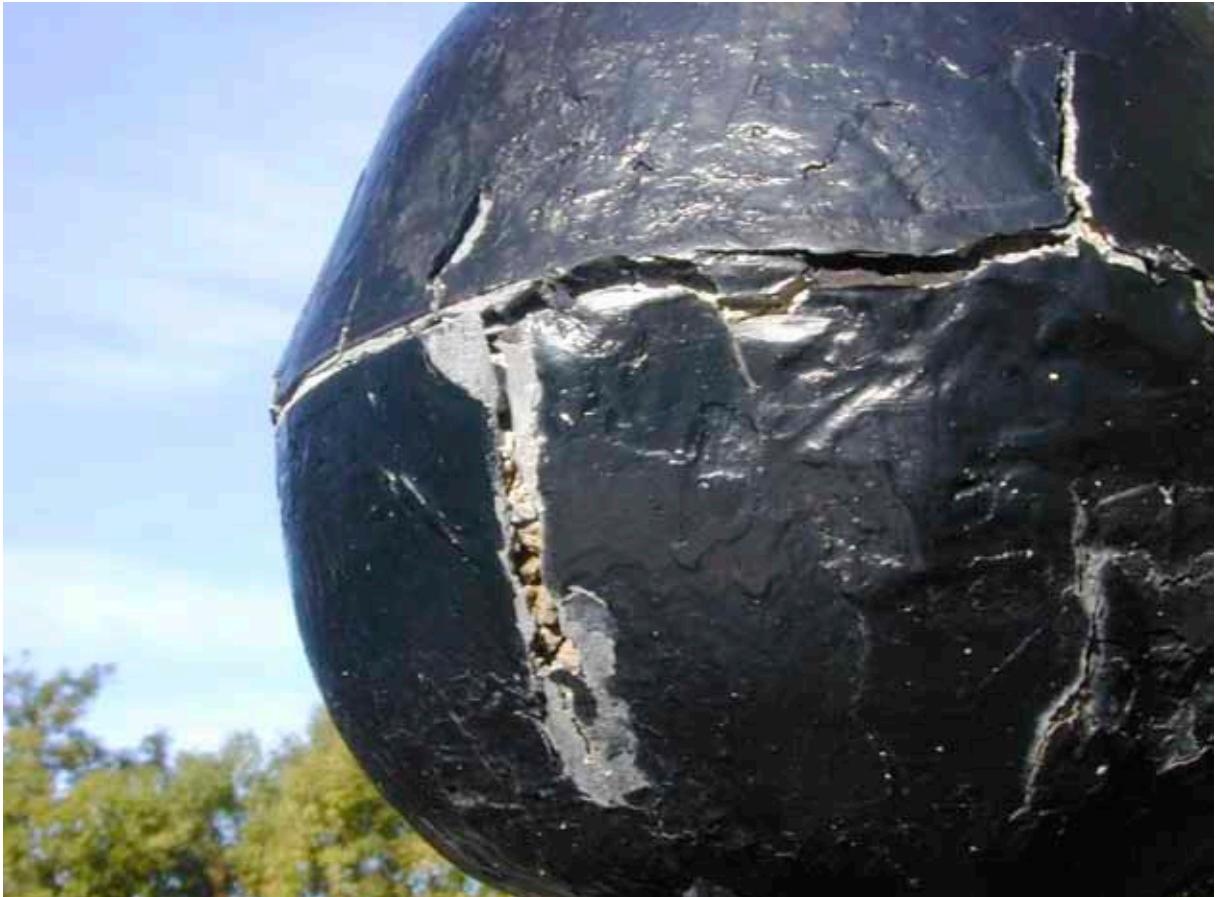
Det östra fönstret renoverades och täckströks i en svart kulör.

Spår finns av borttagen spröjsning på ytterbågen som därmed förefaller ha följt nybyggnadsritningen i detta avseende. Förändringen kan ha skett i samband med att innanbågen försågs med blyinfattat tätt spröjsat glas.

Dörrarna till porten åt väster ströks enligt lika befintlig svart kulör. Enligt entreprenör användes en linoljefärg.



Figur 27. Bårhuset efter restaurering. (Foto 2005)



Figur 28. Klotet på den norra grindstolpen till västra porten hade frostsprängningsskador

Grindstolparna

Putslagning och avfärgning skedde på samma sätt som för övrigt murverk. Klotet till den norra grindstolpen på den västra porten plåtlagades. Klotet hade före åtgärderna en cementkärna varpå varmasfalt strukits och klotet klätts med blyplåt med en horisontell skarv mitt på klotet. Frostsprängd vittrad cement sögs ur

klotet och den spricka som fanns i plåten lagades i med tenn/blylod.

Kyrkogårdsgrindarna liksom plåttäckning och klot på grindstolparna åt väster och söder målning behandlades på samma sätt som övrig metall.



Figur 29. Grindar och plåtdetaljer på grindstolparna mönjades samt målning behandlades på samma sätt som metalldelar på kyrkobyggnaden



Figur 30. Kyrkans kor. Foto från perioden 1888-1935. Fuktproblemen i murverket förefaller ej ha uppkommit. Foto: Sörmlands museums arkiv.

Interiöra arbeten

Fuktproblematiken i korväggarna

Under större delen av 1900-talet har Sättersta kyrka haft problem kapillärsugande fukt i korets inneväggar samt samtliga fasaders nedkant. Under årens lopp har olika förslag till problemets orsak och lösning presenterats. I samband med kommande putslagning av kyrkan aktualiserades problematiken på nytt. Med anledning av detta gjorde byggnadsantikvarie Hugo Larsson, Sörmlands museum år 2001 en besiktning jämte en genomgång av tidigare fakta i ärendet vilket presenterades i en skrivelse daterad 17 december 2001 (KUS 01 480). De fakta som framkom var enligt följande:

En interiörbild i museets samlingar tagen mot koret någon gång före 1935 års restaurering visar att fuktrosorna på korväggarna då ännu ej uppstått. Ett motsvarande foto från ATA daterat 1908 visar (med förbehåll för bildens oskärpa) samma sak. Senare bilder från 1945, 1964, 1973 och 1980 uppvisar dock puts-skador som i läge ungefärligen motsvarar den nivå som rådde år 2001. Fuktproblemen i murverket är därmed sannolikt resultatet av en mindre lyckad teknisk lösning genomförd i samband med 1935 års restaurering.

I 1933 års program planerades ej för dräneringsföretag eller andra markarbeten. Kondensbildning vid främst det nya korfönstret förefaller av 1949 års åtgärdsförslag att döma inledningsvis ha misstänkts vara en orsak till

den uppkomna skadan. 1935 installerades för första gången värme i kyrkan. Ändrade klimatförhållanden kan ibland bidra till att på ett negativt sätt rubba ett tidigare jämnviktsförhållande där skador, trots viss fuktbelastning, tidigare ej uppstått. Rötskador fanns dock i korets golv och på altarring redan före 1935. 1933 års program nämner ej något om eventuella fuktproblem i murverk.

Det verkar sammantaget som om fuktproblemen har flyttat från golvbjälklag innanför altarringen till främst korets östra murverk i samband med att golvet under 1930-talet har fuktisolerats på ett mer effektivt sätt. I 1933 års restaureringsförslag föreslås preliminärt för golvet innanför altarringen en isolering bestående av en tunn armerad betongplatta, två gånger bestruken med "konstgjord asfalt." I samma handling anges att fullgod isolering mot mark saknas för det aktuella golvpartiet dessförinnan. Framträngande vatten under golv har sannolikt genom 1930-talets åtgärder i högre grad än tidigare förhindrats att avdunsta samt tvingats ut mot korväggarna där fuktbelastningen ökat och vatten sugits upp kapillärt i murverket.

En förutsättning för kapillärsug i en naturstensmur som det här är frågan om utom vad gäller valvpelarna och altarbordet som är av tegel är att fukten når puts, mylla eller bruk mellan stenarna i marknivå. På 1980-talet konstaterades att fuktig jord finns i den kallmurade grundens fogar.

Betongplattan runt grunden utvändigt kan kanske ha motverkat sitt syfte genom att istället leda in vatten som runnit ovanpå moränen in under plattan eller fördröjt



Figur 31. Tio år efter den restaurering där golvet innanför altarringen tätades hade omfattande kapillära fuktproblem uppstått i korets östra murverk. Foto: Ivar Schnell, 1945, Sörmlands museums arkiv

uttorkning när murverket väl har varit exponerat för fukt. Det är oklart vid vilket år plattan runt grunden har tillkommit.

Enligt en beskrivning av kyrkan från 1830 var golvet i hela kyrkan vid denna tid belagt med tegel. Detta tegelgolv ersattes, enligt en uppgift från 1912, under 1880-talet med ett gjutet cementgolv i kor och långhusgång respektive med trägolv innanför altarring och i bänkkvarteren. Fuktproblemen både före och efter 1935 är alltså koncentrerade till den del av kyrkan som då fick en stor procentandel av golvytan täckt med cement. Det heltäckande tegelgolvet före 1888 saknade underliggande spärrskikt och medgav därmed att tillförd fukt lätt kunde avdunsta via otäta fogar respektive sugas upp i ett buffrande material för avdunstning efter hand. Konstruktionen bör på så sätt ha sluppit dagens extrema fuktbelastning på vissa lokaler vid stort tillflöde av markfukt.

Murverk tål stor fuktbelastning under förutsättning att fuktvandring kan ske. Möjligen har skillnaden mellan tegelgolvet respektive senare tätare golvbelägningars verkan i förhållande till den naturliga markfukten varit avgörande för uppkomsten av de skador som förekom såväl före som efter 1935.

De invändiga putsskadorna var koncentrerade till korets östvägg och de östliga delarna av norr respektive sydväggen. Om fuktkällan utgörs av tillförd fukt från norr rinner detta vatten in under muren, vidare under golvet och ner mot öster där det stannar mot det östra

murverket. Det tar sig i såfall sannolikt även under sakristian in till koret.

Utvändiga putssläpp nära grunden förekom i jämnt fördelad i omfattning runt om kyrkan. En relativt stor mängd putssläpp förekom söder och väster. Likboden uppförd på 1930-talet norr om kyrkan uppvisade tydligare putsskador åt norr än åt andra vädersträck.

Hugo Larsson föreslog i samband med skrivelsen år 2001 att en möjlig lösning på fuktproblematiken med detta resonemang skulle vara att ta bort eventuella tätskikt under korgolvet och på så sätt återställa möjligheten till fuktvandring i materialet. Lösningen bedömdes av förslagsställaren som den ur antikvarisk och sannolikt även teknisk synpunkt mest lämpliga. Tanken bakom förslaget var att ingreppet ej skulle beröra kulturlager som var äldre än ytskiktet före 1888 års restaurering samt att byggnadsfysiken genom åtgärden skulle rekonstruerades till den situation som rådde före 1880-talet, det vill säga före den tidpunkt då grundproblemet uppstod.

Den lösning som valdes utarbetades av arkitekt Margit Webjörn och innebar istället att ett schakt grävdes utmed insidan av korets norra, östra respektive södra väggar. Schaktet skulle grävas till dagermurens underkant eller till underkant på kapillärsugande lager. Därefter skulle schaktet fyllas med kapillärbrytande material (tvättad singel).



Figur 32. Dräneringsschaktet längs korgaveln öppnades för att kontrollera dess funktion. Foto april 2003.

Markundersökning

Under april månad 2003 grävdes det gamla dräneringsschaktet från det arbete som följde på 1990 års åtgärdsförslag (se ovan) vid östra korgaveln upp för att undersöka om fuktproblematiken i anslutande murverk kunde förklaras med markfukt som trycker på från detta håll. Vid öppningen av schaktet kunde ej förekomst av markfukt utöver det normala observeras. Dräneringsschaktet var fyllt med grovsingel och takavvattningen kunde konstateras vara dragen till en brunn vid korets sydöstra hörn från vilken vattnet leds vidare åt sydost.

Golvarbeten

I enlighet med det förslag som arkitekt och bygglédare Margit Webjörn upprättat för att komma tillrätta med fuktproblematiken grävdes ett schakt runt korets tre väggar. Arbetet samordnades med Sörmlandsmuseums arkeologiska dokumentation.

I samband med att dagens golvbeläggning avtäcktes skadades olyckligtvis även underliggande golvlager. Bland annat blev vad som tolkats som en medeltida, sekundärt återanvänd altarskiva på detta sätt stympad



Figur 33. Det urschaktade golvet närmast vägg fylldes med singel.



Figur 34. Av ventilationsskäl belades ej golvet med kalksten ända in till vägg.

i ena hörnet. Misstaget skedde till följd av en överenskommelse om att ytskiktet kunde avtäckas utan antikvarisk övervakning på plats. Då det äldre golvlaget påträffades borde arbetet ha avbrutits och antikvarie ha kallats till platsen. Hade man å andra sidan valt att ha den antikvariska kontrollanten stationär vid friläggningen hade skadorna kunnat begränsas eller förhindras från att uppstå. Det senare är den lärdom man från antikvariskt håll bör dra av denna incident.

Åtgärdsförslaget justerades efterhand så till vida att påträffade större anläggningar bibehölls medan lösa fyllnadslager togs bort i avsedd utsträckning. På detta sätt har större delen av den medeltida altaravsats som påträffades framför nuvarande altarbord bibehållits liksom prästgraven mellan altaret och korets södra fönster (se nedan). Efter avslutad arkeologisk undersökning återfylldes schaktet med tvättad singel för att skapa en kapillärbrytande spärr mellan mark

och murverk. Merparten av upptaget golvtegel kasserades. Medeltida tegel från den påträffade altaravsatsen (se nedan) tillvaratogs. Det samma gäller de kalkstensplattor från det underliggande golvet som fortfarande var hela då det öppnade schaktet besiktigades av antikvarie för första gången. Enligt anvisning ska kalkstensplattorna och merparten av tillvarataget tegel vara förvarat i graven under golvet till kyrkogårdens bårhus. Fyra tegelstenar från olika golvlager tillvaratogs av museet. Det samma gäller fragment från det sönderslagna partiet av altarskivan.

Befintligt kalkstengolv återanvändes med smärre komplettering. Golvet lades direkt på singelbädden och en luftspalt tillskapades längs väggarna för att möjliggöra avdunstning av markfukt.

Trägolvet i altarringen demonterades varsamt varefter lagning utfördes på bjälklaget till golvet. Den



Figur 35. Golv och golvlist färdigt



Figur 36. Trägolvet innanför altarringen före åtgärd.

kallasfaltbeläggning som påförts det underliggande tegelgolvet hackades upp i ytan så att en mängd avskrapade ytor i beläggningen ska möjliggöra fuktvandring. 1935 års golvbeläggning var tänkt att läggas tillbaka. Slutligen monterades dock istället ett nytt spontat grangolv med snarlikt befintligt utförande. Bjälklaget till det nya golvet luftades genom att det lades med en viss distans i anslutning mot altarbordet respektive korets östvägg. Timmerman Björn Björkkvist, Nyköping var utförare av detta arbete.

De kabeldragningar som gjordes i samband med att elradiatorerna i koret utbyttes har skett under golv i

den utsträckning som möjliggjorts genom övrigt arbete med korgolvet.

Vid besiktning av kyrkan år 2005 kan konstateras att situationen är bättre. Färgen flagnar dock i anslutning till altarbord och de östliga pelarna till korvalvet. Teglet i dessa konstruktioner möjliggör även fortsättningsvis fuktvandring. Den saltutfällningsprocess som påbörjats kan dessutom fortsätta under en period även om grundproblematiken skulle vara löst. De nu uppkomna skadorna är därför de förutsedda.



Figur 37. 1935 års golv demonterat.



Figur 38. Det nya golvet innanför altarringen läggs. Foto: Kent Fredriksson, 2003

Justering av invändiga solbänkar

I samband med övrigt invändigt arbete uppstod en diskussion om fönstrens konstruktion och det problem man hade med kondensfukt. Efterhand ställdes krav på justering av invändiga solbänkar för att undvika bakfall i anslutning till bågunderstycken. En smärre uppkilning gjordes. De befintliga plåtarna är utförda i galvplåt. En tömningsbar låda i samma material är infälld i underkant på murverket till fönsteröppningarna. Murverket i fönsternischerna är utförmat så att kondensvatten led ner i dessa lådor. Dessa kan sedan dras ut och tömmas på sitt innehåll. Konstruktionen är med all sannolikhet tillkommen i samband med monteringen av fönsterbågarna år 1888.

Kondensproblemens orsak

Kyrkan är försedd med enkelglasbågar av gjutjärn. Kyrkans värmesystem består i grunden av elradiatorer

från 1935. I samband med verksamhet i kyrkan sker en relativt kraftig och långvarig uppvärmning av kyrkorummet vilket gör att stora luftvolymmer i kyrkan värms upp. Temperaturskillnaden mellan inomhusluft och utomhusluft mot enkelglasbågarna ger kondensproblem som inte kan lösas utan att värmesystemet justeras. Ett syr och regler system innefattande radiatorer som genom strålningsvärme snabbt värmer upp bänkplatserna och kantorsplatsen i samband med förvärmning men samtidigt innebär en snabb avkylning av miljön efter förvärmningens avslutande skulle sannolikt i huvudsak lösa problemet. Den tekniska lösning som valdes år 1888 förutsatte kondens i viss utsträckning. Ett visst mått av kondens bör därför även accepteras i framtiden. En installation av ett värmesystem som ger kortvarig och punktvis uppvärmning skulle dessutom vara bättre för bevarandet av bemålat trä på altarskåp med fler inventarier samt troligen avsevärt förbättra kyrkans värmeekonomi.



Figur 39. den invändiga solbänksplåten justerad. Foto: Kent Fredriksson 2003.



Figur 40. Korets väggar hade omfattande saltutfällningsproblem vilket orsakade färg och putsbortfall. Foto taget i mars 2003.

Invändiga puts-, avfärgnings- och konservatorsjobb i långhus/kor

Den cementhaltiga slätputs/vattrivning som före 2003 års arbete täckte väggar och valv i kyrkorummet var kraftigt smutsad.

Putsskiktet tolkades som tillkommet i samband med 1888 års arbete. Dateringen baserar sig på det faktum att justeringen av en ojämnhet i korets

norrvägg genom den arkeologiska undersökningen i golvet kunde konstateras vara utförd senast detta år. Den cementhaltiga putsen överlagrade direkt ilagningsmurverket för denna justering av murverket. År 1888 förefaller vara den tidpunkt då cementen som material introducerades i kyrkan. Korgolvet belades samma år med cementgolv.



Figur 41. Gördelbågen mellan västra och mälärsta valven var deformerad åt söder på ett sätt som bedömdes kunna äventyra konstruktionen. Detta parti sattes därör om. Den ointäckta klotförsedda länken till ljuskjronan i västvalvet (skymtar i bildens högra övre hörn) var föremål för diskussion under projektet. Klotens förgyllning bär fortfarande 2005 spår av kalkstänk från denna incident..



Figur 42. En av de mer intressanta upptäckterna under putslningsarbetena var förekomsten av en sköldbåge till korvalvet åt norr. Avsaknaden av ett sådant liksom den murförtjockning som igensättningen av densamma medfört har använts som bärande argument vid tidigare datering av kyrkan samt tolkning av kyrkans byggnadshistoria. Existensen av denna gördelbåge försvagar därför kraftigt sakgrunden för tidigare uppfattningar i dessa frågor (se även avsnittet "Påträffad utkragnign i korets norra vägg" nedan.

Nedsmutsningen av putsen kan ha sin grund i den kamin som före 1935 års värmeinstallation gav värme åt kyrkan. 1935 års elradiatorer i koret och bakom predikstol ersattes i samband med övriga arbeten med nya elradiatorer av konvektortyp.

På förslag av murarmästare Kent Fredriksson accepterades av antikvariska myndigheter en borttagning av 1888 års vattrivning i valven. Underliggande puts var slevstruken och vitmenad.

Den var till stora delar sprucken. En allvarigare deformation uppdagades på gördelbågen mellan det västra och det mellersta valvet. I detta läge fick murverket stämpas upp och lagas i. Sprickorna i putsen lagades upp. I samband med nedslipning av dessa lagningsytor, slipades även övriga putsytor ner vilket till stor del har förstört den 1600-talskaraktär som putsytan dessförinnan hade. Den effekt detta har fått på rumsupplevelsen är att 1800-talskaraktären från den gamla vattrivningsputsen till del rekonstruerats medan



Figur 43. Tegelstenarna i korvalvet är i vissa fall dekorerade med avtryck i leran. Samma iakttagelser kunde göras på stenaer synliga från vinden.



Figur 44. Dekorationsmålning i det mellersta valvets hjässa

den kanske mer intressanta 1600-talsupplevelsen har gått förlorad. Dateringen av framtaget putsskikt baserar sig på att de tidigare framtagna dekorationsmålningarna av 1600-talskaraktär är applicerade på detta putsskikt. Den tidigare omtalade sköldbågen på korets norrvägg påträffades i samband med att vattnivningen togs ner.

Putsen avfärgades med kalklimfärg. Konservator Gabor Pasztor, Örebro utförde rengörings och konserveringsåtgärder på dekorationsmålningarna i valvet. I samband med puts-lagningsarbetena undersöktes huruvida ytterligare måleri har funnits i valven. Därvid kunde konstateras att det måleri som nu är framtaget är det enda som utfördes i valven under 1600-talet. Långhusets valvhjässor hade alltså en dekoration men inte korets motsvarande. I samband med besiktningen påträffades inget som tyder på att valven har varit försedda med någon form av dekorationsmåleri utöver det som redan är känt.

Dekorationernas funktion är närmast den av takrosetter i anslutning till infästningspunkten för takkronorna. Det utvändiga dekorationsmåleriet kan om än i urlakad form påvisas ha varit synligt fram till och med 1731. Utvändigt



och invändigt måleri kan var utfört i ett sammanhang och är under alla omständigheter tillkommet inom en begränsad tidsperiod. Av de takarmaturer som fanns i kyrkan före 1731 är två bevarade. Den äldsta är daterad 1678 (och bär initialerna LCS-BCAD) och den yngre från 1710 skänktes av länsman i Rönö härad Andreas Wichell och hans hustru Catarina Persdotter. Det är möjligt att kyrkan år 1731 endast ägde två ljuskronor och att dekorationerna vid infästningspunkten för dessa i långhusvalven därför var de enda som dekorerades. År 1744 inköptes en tredje krona.⁴⁶ Vid denna tidpunkt var vitkalkade väggar och valv idealet varför utförande av en kompletterande takrosettmålning bör ha varit otänkbar vid detta tillfälle. Det är tänkbart att även de övriga två målningarna var överkalkade vid detta tillfälle (stora arbeten utfördes i kyrkan på 1730-talet). De två ”takrosettmålningarna” är olika till sin karaktär vilket kan tyda på olika tillkomsttid. Möjligen har en av dem tillkommit så sent som 1710. Den västliga målningens mönster är förristat i putsen vilket skulle kunna tyda på att underlaget för båda målningarna är tillkommet samtidigt som denna målning vilket gör den till den äldre av de båda. Hade kyrkan före år 1710 endast en ljuskrona bör den dock rimligen ha suttit i det mellersta valvet vilket å andra sidan skulle indikera att denna takrosett är äldre än den västliga. Tidsmässigt är det tänkbart att en av rosetterna är målad vid införskaffandet av kronan från 1678. Med tanke på skicket på det utvändiga dekorationsmåleriet, vilket har varit skyddat från mer omfattande nedbrytande faktorer sedan 1731, är andra hälften av 1600-talet en tänkbar tillkomstperiod även för detta måleri.

Figur 45. Mönstret i dekoren till det västra valvet är förristad i putsen vilket inte är fallet i det mellersta valvet.



Figur 46. Altarbordets sidor var inklädda med målade spånskivor före 2003 års restaurering

Altarbord och altarplats

Altarbordets sidor var före 2003 års arbete inklädda med målade spånskivor. Altarbordets ovansida saknade altarskiva. Putsen på altarets ovansida var inmålad i samma rödbruna kulör som spånskivorna. Inklädnaden har troligen tillkommit under 1970-talet eller senare i syfte att dölja fuktrosor på altarbordets puts samt kanske för att skydda altartextilier från saltutfällningar och fukt. Textilerna hängdes på krokarna monterade på mycket enkla, obehandlade träribbor som fästs i ovankant på altarbordets sidor.

Altarskåpet vilar på ett träunderrede. I samband med 1935 års arbete har av utseende skäl den bakomliggande fönsternischen från det samtidigt till stora partier igenmurade östra fönstret delvis murats igen i liv med innerväggen. Igenmurningen var uppförd av betongsten till den höjd att fönsternischen då altarskåpets luckor stod öppna ej blev synlig i nedkant. Murverket överlagrade bleckplåten i den gamla fönsternischen samt tillika utkastaren i det dräneringssystem för kondensfukt som fanns i detta läge. Det lilla runda korfönster som år 1935 ersatte det vid tillfället igenmurade östra fönstret genererar en

viss mängd kondensfukt. Fukten hade före åtgärderna 2003 resulterat i missfärgningar i form av rinningspår på putsen till det igenmurade partiet i nischen bakom altarskåpet. Av de observationer som gjordes vid borttagningen av altarskåpet i samband med övrigt renoveringsarbete bedömdes dock denna fukt inte nämnvärt kunna ha haft inverkan i den fuktproblematik som korets väggar, och altarbord har varit föremål för (jfr resonemang från 1949 ovan).

Vid 2003 års arbete kasserades spånskivorna och de trärena ribborna för uppfästning av altartextilier. Altarbordets putsade sidor lagades upp och avfärgades



Figur 47 Betongkonstruktionen i anslutning till altarskåplsplaceringen revs och ersattes med en motsvarande i tegel år 2003



Figur 48 Sakristians skåpsinredning från 1935 revs isambend med 2003 års åtgärder

tillsammans med övrigt murverk. En trälist med syfte att ersätta de borttagna krokarna ritades av arkitekt Margit Webjörn. Listen monterades i liv med altarets ovankant och är tänkt att markera läget för en altarskiva. Tanken är att listens form i detta avseende ska bidra till att ge altarbordet, då det ej är textilbehängt, ett värdigare utseende. Listen målades in i den rödbruna kulören på altarets putsade ovansida för att förstärka illusionen av en altarskiva. Instruktionen var därvidlag att såväl listverk som putsyta målades med linoljefärg.

Det betongmurade partiet i anslutning till den gamla fönsternischens nederkant revs på beställarens uttryckliga begäran och ersattes med ett liknande putsat murverk, uppfört i tegel. Plåten till den gamla fönsternischen veks därvid upp i nederkant, istället för att överlagras som i den gamla konstruktionen. Syftet med detta var att möjliggöra att det nya murverket kunde ges fäste i underkant mot det gamla.



Åtgärder i sakristia (golv, väggar, tak)

Fuktproblem var uppdagade i det gamla textilskåpet i sakristian. I samband med en besiktning utförd av antikvarierna Lotta Eriksson, Strängnäs stift samt Hugo Larsson, Sörmlands museum påträffades textilier med färska mögelangrepp i skåpet. Den bristfälliga förvaringen föranledde att församlingen i samband med övriga arbeten 2003 även installerade ett nytt textilskåp. Den nya skåpet är ritat av arkitekt Margit Webjörn och tillverkat av Eriksdals snickeri. Det

Figur 49. Elradiatorer från 1935 års restaurering togs bort i kor och sakristia. De finns dock kvar i långhuset



Figur 50. grunden till en rörspis från sent 1700-tal påträffades under sakristians golv. Spisen är riven efter 1945.

medger såväl liggande som hängande förvaring. Det gamla skåpet som tillhör 1935 års tillskott i kyrkan plockades ner och ska enligt anvisning vara förvarat i något av församlingens förrådsutrymmen.

Fuktproblem fanns i anslutning till golv och vägg åt väster, det vill säga bakom det gamla skåpet. Det gamla skåpet var uppfört på ett sådant sätt att det slöt tätt mot västvägg och tak. Det nya skåpet står med luftspalt i förhållande till vägg och tak.

Golvet bröts upp för att lagas i. Vissa av golvbjälkarna ersattes liksom delar av golvbrädorna. Golvet slipades av och det nya golvet oljades istället för att medföra en större möjlighet till fuktvandring. I lagningsbrädor narades ihop med intilliggande brädor istället för att spåntas samman för att ytterligare möjliggöra luftväxling. Vid återmontering tillskapades av samma skäl en luftspalt längs väggarna. Golvlister snarlika de som monterats i koret utfördes även i fall.

Figur 51. Golvbräderna sammanfogades sinsemellan med hjälp av tränaglar. detta system tillåter en viss ventilation mellan brädorna.

De sprickor som förekom i sakristians putsade innerväggar lagades i och väggarna avfärgades med kalklimfärg av fabrikat Pewab.

Taket var före år 2003 struket med kalkfärg. Denna färgtyp ska enligt anvisning också ha använts i samband med 2003 års avfärgning. Taket har därvidlag strukits fyra gånger med kalkfärg.

1935 års elradiatorer i sakristian ersattes med nya år 2003. Kabeldragningar utfördes i möjligaste mån dolt i bjälklaget.





Figur 52. Arkeolog Björn Petersson i grävschaktets nordöstra del

Utökad antikvarisk dokumentation

I samband med att Länsstyrelsen antog Margit Webjörns förslag till lösning av fuktproblematiken, som innebar ett schakt skulle grävas längs korets samtliga tre väggar ned till dagemurens grundläggning eller till underkant på kapillärsugande lager, ställdes samtidigt krav på en utökad antikvarisk dokumentation avseende de kulturlager som berördes av ingreppet. Björn Petersson;



Sörmlands museum ansvarade för detta moment (se bilagd arkeologisk rapport). Dokumentationsarbetet utfördes av Björn Petersson och Hugo Larsson. Resultatet av det arkeologiska arbetet kunde sedan sättas i samband med iakttagelser som kunde göras på murverket i samband med invändiga putslningsjobb respektive de iakttagelser som kunde göras på kyrkans vind. Den sammanvägda bedömningen redovisas enligt nedan. Hugo Larsson ansvarar för detta moment. I båda redovisningsdelarna har dock samrått skett gällande tolkningsfrågor rapportförfattarna emellan.

Figur 53. Ett bevarat parti slätputs synligt från vinden på långhusets södra murverk visar att kyrkan inte har varit försedd med valv ursprungligen. Innerväggarna har ursprungligen nått upp till dåvarande murkrön. Foto taget i långhusvindens sydvästra hörn.



Figur 54. Västgavelns murverk har oregelbunden skiftgång med inkilad skolsten vilket tyder på en tillkomsttid runt 1300 snarare än 1100-tal som tidigare förmodats.

Besiktning och dokumentation av vindar till kor/långhus och sakristia

Besiktning och dokumentation av kyrkvinden innefattande uppmättningsarbeten, utfördes av Hugo Larsson och arkeolog Francisco de Leon Quinonez, Sörmlands museum. Den senare genomförde uppmätning av kyrkans östra gavelröste. Hugo Larsson utförde fotodokumentation av långhus/korvinden respektive sakristians vind.

En av frågeställningarna i den arkeologiska undersökningen av kyrkans korgolv var huruvida den tidigare antagna sekundära vidgningen av kyrkans kor kunde verifieras eller falsifieras.

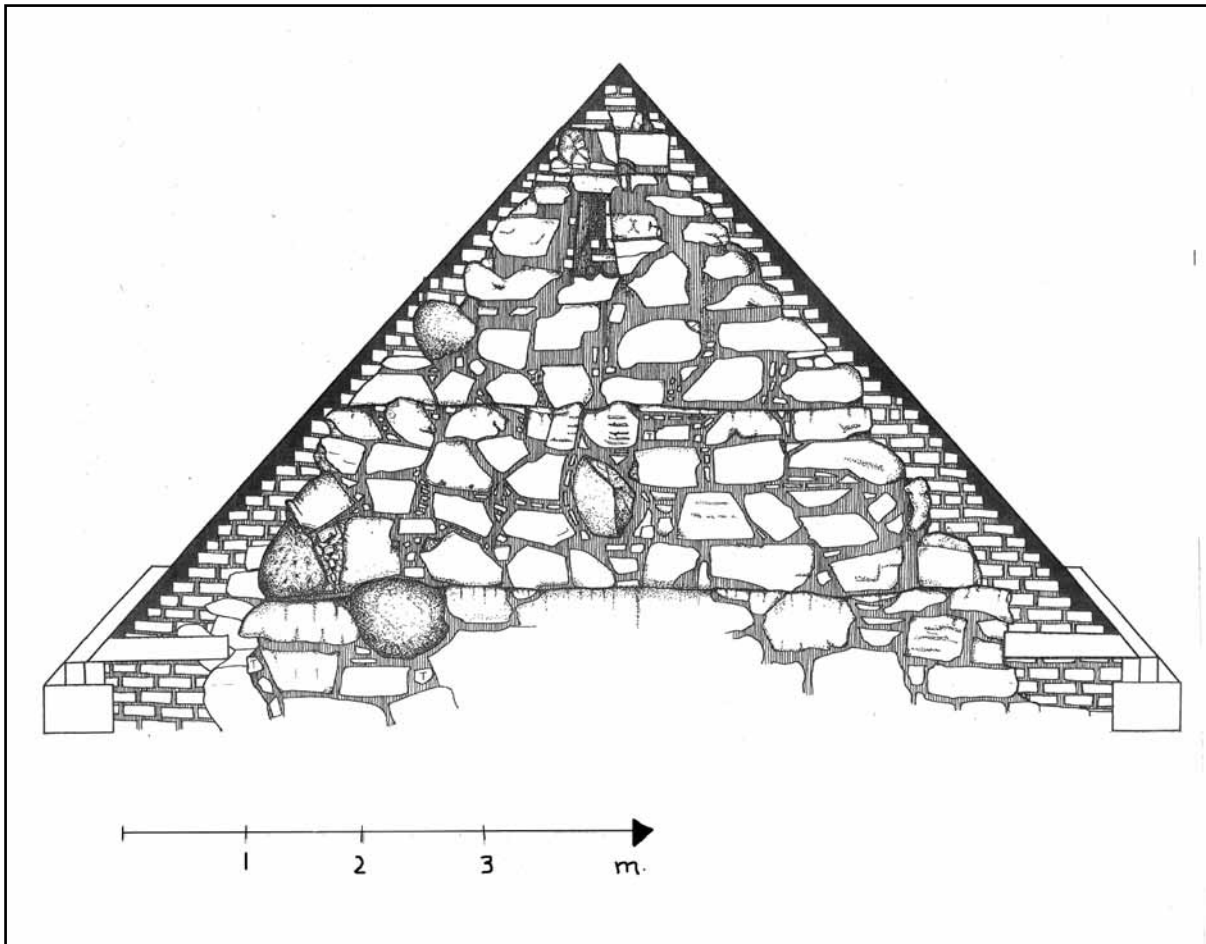
Erik Bohrn anser 1945 att korvalvets anslutning mot norr och sydvägg tyder på att korpartiet till skillnad från långhuset är tillkommet i ett sammanhang med valven och att ett äldre romanskt kor dessförinnan funnits på kyrkan.⁴⁷ Ivar Schnell anser att en murförtjockning på korets norrvägg, kyrkans allmänna mått tyder på en tillkomsttid under romansk tid samt att nuvarande kor i enlighet med Bohrns antagande bör ha tillkommit mot 1400-talets slut efter det att ett lägre, kortare och

Figur 55. Gavelröstena har breddats sekundärt varvid tegel är använt i stället för gråsten. Foto från korvindens nordöstra hörn.

i förhållande till långhuset indraget kor dess för innan rivits.⁴⁸

Vid besiktning av vinden till långhus och kor kan konstateras att såväl det östra som det västra gavelröstet har breddats sekundärt. Vid breddningen har tegel använts för att laga i den glipa som bildats mellan det nya flackare takfallet och det gamla gavelröstet. Försträvningen till den takryttare som kröner långhustaket åt väster följer den gamla takvinkeln men har sekundärt förstärkts i nederkant med två tegelfundament. Takryttaren existerade då Peringskiöld avbildade kyrkan år 1685. Spiran har barockform vilket gör att man kan anta att den år 1685 var relativt nyuppförd. Breddningen av gavelröstet har därmed inte skett före uppförandet av takryttaren på 1600-talet.





Figur 56. Det östra gavelmurverket är i likhet med det västra uppfört med oregelbunden skiftgång och skolning med småsten. Allt tyder på att kor och långhus är tillkommet i ett enda byggnadsskede omkring år 1300. Uppmätning: Francisco de Leon Quinonez.

Orsaken till breddningen är att man sekundärt förhöjt kyrkans norr respektive södermurar med cirka en halv meter. Detta syns från vinden till kor/långhus genom att det översta partiet på murarna är uppfört med betydligt mindre murtjocklek än underlagrande partier. En skarp gräns mellan bart murverk uppåt och den slätputs på vilken en målad 1600-talsdekor som tidigare följt takfoten runt kyrkan visar samma sak från sakristians vind.

Skälet till att murarna förhöjts torde vara upptagning och förstoring av kyrkans fönster till nuvarande storlek. Murningen av fönsternischernas ovkant liksom den arkitektoniska utformningen av kyrkan har i samband med denna åtgärd krävt en sådan lösning.

Fönstren anses ha förstörats i samband med 1888 års restaurering.⁴⁹ De fortfarande befintliga smidesjärnsbågarna präglas av denna tid. I samband med putsarbetena kunde dock konstateras att den nuvarande slätputsade och i enlighet med fönsterbågarna jämnt rundade omfattningen i

nischernas ovkant tidigare har haft stickbågig form på samma sätt som västgavelns fönster från 1776. Solbänkarnas plåtinklädnad uppvisade dessutom före 2003 års åtgärder stora likheter med den fortfarande till sin helhet intakta solbänksbeklädnaden på detta fönster (plåtarna bevarades 2003 men kom att förändras till vissa detaljer, se ovan). Plåtarnas anslutning mot fönsterbågarna var inte särskilt väl utförd vilket möjligen kan tyda på att solbänksplåtarna har tillhört en annan karmkonstruktion och därmed har en högre ålder i befintligt läge än smidesjärnsbågarna. 1830 anges att fönstren är i gott stånd med starka galler men ”sakna all ordning och regelmässighet”⁵⁰ Sakristians fönster är fortfarande gallerförsedda. De nuvarande förstörade fönstren åt sydsidan sitter i ungefär samma läge som vid Peringskiölds avbildning 1685. Det västligaste fönstret avvek dock i utformning i förhållande till de två östligare under 1600-talet. Möjligen är det detta som avses med att fönstren sakna all ordning och regelmässighet. Uppgiften talar emot att de stickbågiga fönstren som i övrigt förefaller ha haft samma mått som de nuvarande var upptagna vid detta tillfälle.



Figur 58. Från sakristians vind kan man se att kyrkans långsidor har förhöjts. Utjämningskiftet av tegel tillhör det gamla murverket vilket kan konstateras genom att spår av dekorationsmåleri även finns på detta. Tegelskiftet bör ursprungligen ha bildat underlag för ett remstycke av trä.

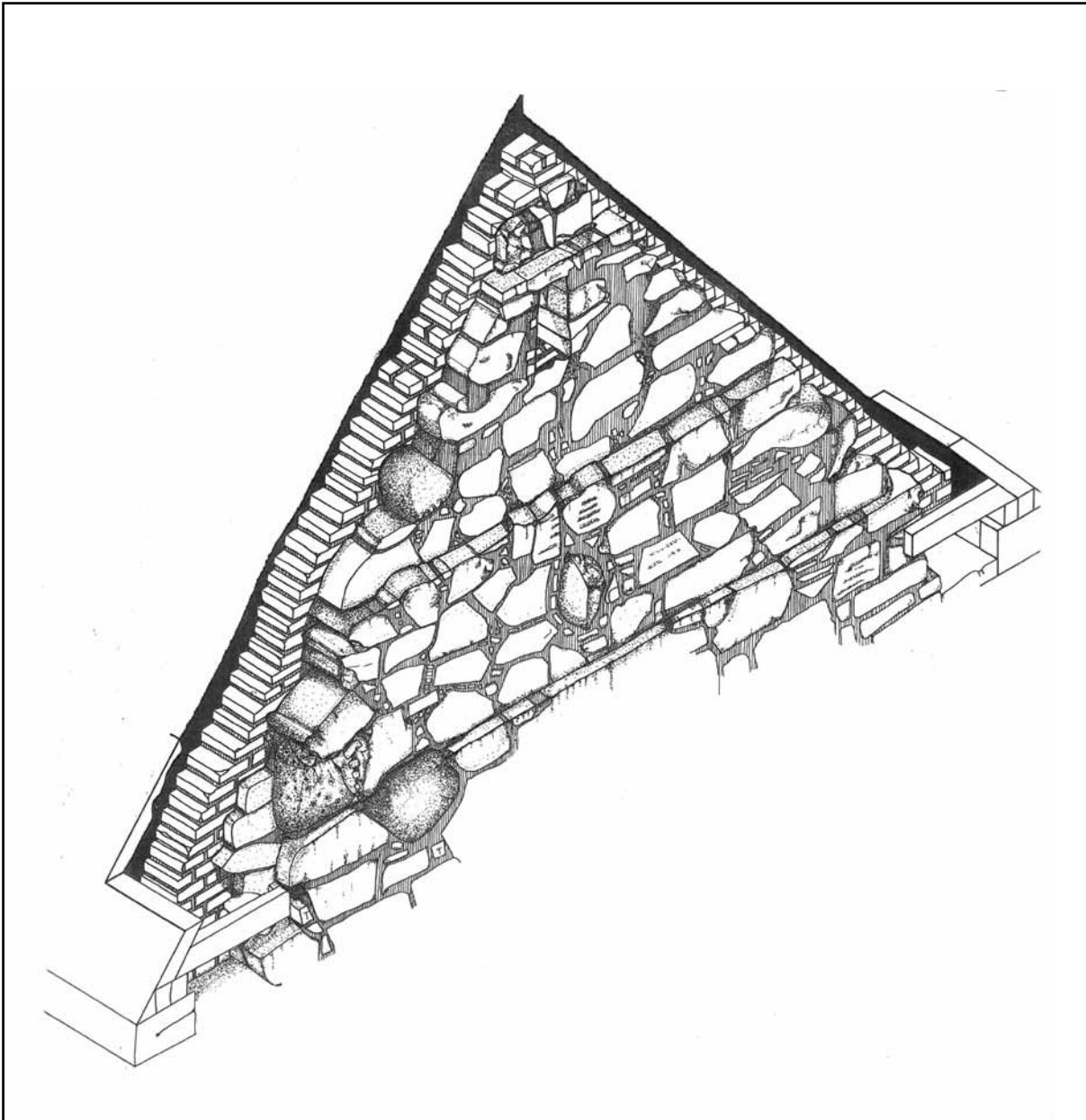
Relationen mellan anslutningen av sakristians takstol till koret och den förhöjning av murverket som förekommer även på sakristians vind undersöktes ej. Takstolen har ej exakt datering till 1731. Kan det påvisas att takstol eller eventuellt ursprungligt bevarat undertak har justerats avseende anslutningen till långhusvägg och långhustak förlägger detta händelsen till en tidpunkt senare än uppförandet av sakristian. Förefaller anslutningen däremot vara ursprunglig med ursprungligt material skulle detta indikera att murförhöjningen och därmed även förstoringen av fönstren skedde i samband med uppförandet av sakristian, det vill säga redan 1731. Detta sakförhållande återstår att undersökas. En så tidig datering motsägs dessutom av beskrivningen av fönstren från år 1830.

1843 års reparationer förefaller ha lämnat få arkivaliska spår. Kanske har fönstren förstörats vid detta tillfälle varvid de inledningsvis försetts med träbågar varefter de år 1888 fick nuvarande gjutjärnsbågar och en putsad omfattning som anpassades därefter. Förhöjningen av murverket liksom påföljande omhuggning och omresning av takstolarna har under

alla omständigheter skett senast år 1888. Tidpunkten låter rimlig eftersom taket samtidigt täcktes om med plåt. Vid dokumentationen undersöktes ej huruvida spår av ett äldre spåntak på nuvarande undertak var observerbar. Om sådana spår finns och det är möjligt att konstatera att spåren ej härhör från en tidigare användning av undertaksbrädorna skulle det gå att påvisa att förhöjningen av murverket och därmed även förstoringen av fönstren är äldre än 1888. Detta skulle innebära att de sannolikt härhör från 1843 års restaurering.

Höjningen av murverket på kyrkans långsidor innebar att takstolarna var tvungna att byggas om. Takstolsvirket är av varierande bredd. Vissa delar av takstolsvirket är återanvänt från den gamla takstolen, vilket bland annat syns på urtag från tidigare sammanfogningspunkter. Det återanvända virket är av klenare dimension än övrigt virke vilket indikerar att det kan röra sig om rester från en medeltida takstol.

Det östra gavelmurverket smalnar av uppåt genom att avsatser skapats med jämna mellanrum. Syftet med



Figur 56. Det östra gavelmurverket smalnar av uppåt genom att murverket trappas av med jämna mellanrum. Gavelröset är breddat till följd av att murverket till kyrkans långväggar har förhöjts. Uppmätning : Francisco de Leon Quinonez, 2003.

detta kan ha varit att spara material. Att avsmalningen sker i jämna avsatser istället för med en gradvis uttunning av murverket kan bero på att avsatserna skapats för att utgöra upplag för byggnadsställning i samband med uppförandet av kyrkan. Avsatserna är lokaliserade till lägen som skulle kunna motsvara hanbjälkarna i en medeltida takstol avsedd för byggnader med plant innertak eller öppen takstol. Utgör avsatserna upplag för byggnadsställning bör det korresponderande upplaget ha varit den första takstolen väster om gavelmurverket. Att kyrkan tidigare har haft ett plant innertak kunde Sjökvist konstatera genom att en vitmålad slätputs löper upp till det tjockare

murverkets kant i vindens sydvästliga hörn. Dessa spår går fortfarande att observera. Möjligen visar alltså avsatserna på det östra gavelmurverket vilken typ av ursprunglig takstol kyrkan haft. I detta sammanhang har inte de återanvända delarna från tidigare takstolar studerats närmre. Möjligen skulle en inmätning av dessa, där spåren efter tidigare sammanfogning studerades avseende sammanfogningsvinklar, kunna bekräfta eller vederlägga denna teori.

Vid vindsbesiktningen bekräftades de iakttagelser som gjordes av Sjökvist 1912 gällande ett avtryck på ett av teglen i det västligaste valvet (jfr. iakttagelser i



Figur 57. Vindflöjel från gravvård daterad till år 1768

samband med putslagning av valv, figur 43, sid. 33). I vindens sydvästra hörn ligger diverse spår av tidigare kyrkoinredningar. En plåtflöjel med året 1768 från en tidigare grav på kyrkogården ligger här liksom balusterdockor vilka sannolikt kom från en tidigare altarring.

Hur gravvården som flöjeln suttit på kan ha sett ut framgår av exempel och en ögonvitnesskildring från

Vingåker. T.G. Rudbeck beskriver år 1831 denna typ av gravvårdar på Vingåkers kyrkogård. Rudbeck anger att de var utformade som kors med vattbrädor som bildade en spetsvinklig triangel uppåt. Korsen var målade i brokiga och kontrastrika färger och Rudbeck liknar där av det intryck kyrkogården ger från håll vid en "blomsteräng täckt med tulpaner". Dessa gravvårdars utseende framgår ytterligare av en 1800-talsavbildning över Vingåkers kyrkogård där den typ av gravvårdar



Figur 60. 1800-talsavbildning av Vingåkers kyrkogård där en gravvård av den typ som flöjeln sannolikt suttit på är avbildad till höger i bild (Efter Schnell, 1948, s339).



Figur 61. Läget för det östra takfallet på den sakristia som föregick 1731 års nyuppförda sakristia syns från vinden till denna byggnadsdel genom att den tidigare fasadputsens slutar i en diagonal skarv där taket tog vid. Bildens nedre högra hörn. Det bara murverket på motsatt sida denna skarv uppvisar samma oregelbundna skiftgång med skolning av småsten som de båda gavelröstena. (se figur 54 och 56).

som Rudbeck beskriver förekommer. En mängd fynd av denna typ av kopparflöjlar på nämnda kyrkogård har kopplas samman med gravvårdstypen vilken har antagits en gång ha varit allmänt förekommande i länet.⁵¹

När det gäller huvudfrågeställningen så borde Bohrn och Schnells antagande om ett långhus från 1100-talet och ett kor från 1400-talet kunna kontrolleras genom att studera skiftgången på respektive gavelmurverk. Om långhuset är från 1100-talet borde murverket i västgaveln vara uppfört av tuktad gråsten med regelbunden skiftläggning. Om koret är från 1400-talet borde murverket på motsvarande sätt vara uppfört av tegel eller gråsten med oregelbunden skiftgång och skolning med småsten. Gavelmurverken borde således skifta märkbart till sin karaktär. Båda gavelmurverken är dock uppförda med oregelbunden skiftgång med skolning av småsten.

Samma typ av skiftgång kan påvisas på korets norra murverk, där det murparti som varit täckt av den sakristia som föregick 1731 års dito är synligt. Denna

typ av murteknik förekommer åtminstone från och med 1300-talet men inte på 1100-talet.⁵² Slutsatsen blir att korets och långhusets gavelrösten är uppförda i ett sammanhang runt år 1300. Det samma gäller väggarna till koret. Eftersom strötfogar mellan kor och långhus inte har kunnat påvisas (se nedan) tyder detta på att hela kyrkans murverk har denna tillkomsttid.

I samband med besiktningen av vinden till sakristian observerades de spår av rödfärgsdekormåleri som Sjökvist påvisat redan 1912. Bården är målad på en slätputsad vitkalkad bakgrund. Slätputsens avslutas tvärt strax ovan bården. Det utjämningskikt av tegel samt oputsade gråstensmurverk som följer där ovan visar att kyrkans långsidor har förhöjts sekundärt efter eller i samband med att sakristian år 1731 blev uppförd. En av takstolarna bär årtal 1731. Årtal är struket med rödfärg. Läget för det östra takfallet till den sakristia som revs vid uppförandet av den nuvarande år 1731 syns som en diagonalskarv i putsen. Läget på denna skarv visar att den gamla sakristian var förskjutet något åt väster i förhållande till den nuvarande. Den



Figur 62. Kyrkan har varit dekorerad med en bård, utformad med sicksackmönster och tofsar. Motivet föreställer en stilicerad textilbård. Bården har löpt runt kyrkan strax under det då lägre murverkets takfot.

gamla sakristians östvägg bör, av spåren att döma, i plan ha legat i ungefär samma läge som den nuvarande sakristians taknock. I ungefär samma läge i plan under bjälklaget till sakristians golv påträffades en stenansamling som uppfattades som rasmassor från ett tidigare murverk. Anläggningen blev dock tyvärr, på grund av dess otydliga struktur och de tidsramar som rådde i den arkeologiska delen av projektet, aldrig inmätt.

antikvarisk kontrollant skulle hållas under hela processen. Inledningsvis skedde härvidlag misstag genom att golvlager som ej påträffats i den provgröp som föregått golvarbetet påträffades i andra delar av golvet. Antikvarisk kontrollant blev ej kontaktad utan samtliga golvlager ner till sättsanden genombröts varvid såväl fysisk skada på dessa lager som skada för dokumentationsarbetet uppstod. Med facit i hand borde golvgenombrottet i befintligt lager ner till grävbar

Arkeologisk undersökning av korgolvet

Omfattningen för arkeologisk medverkan var starkt tidsbegränsad. Schaktarbetet utfördes delvis av Läns museet genom handgrävning i samband med arkeologisk dokumentation. Delvis skedde schaktning av entreprenör varefter Läns museet dokumenterade profiler mm. Tät kontakt mellan entreprenör och



Figur 63. En av sparrarna till sakristians takstolar är märkt med uppförandeåret 1731.



Figur 64. Grunden till en byggnad som föregår den nuvarande stenkyrkan påträffades i korets sydvästra del. Grunden som löper i nordsydlig riktning underlagrar det östvästliga murverket till korets södra vägg.

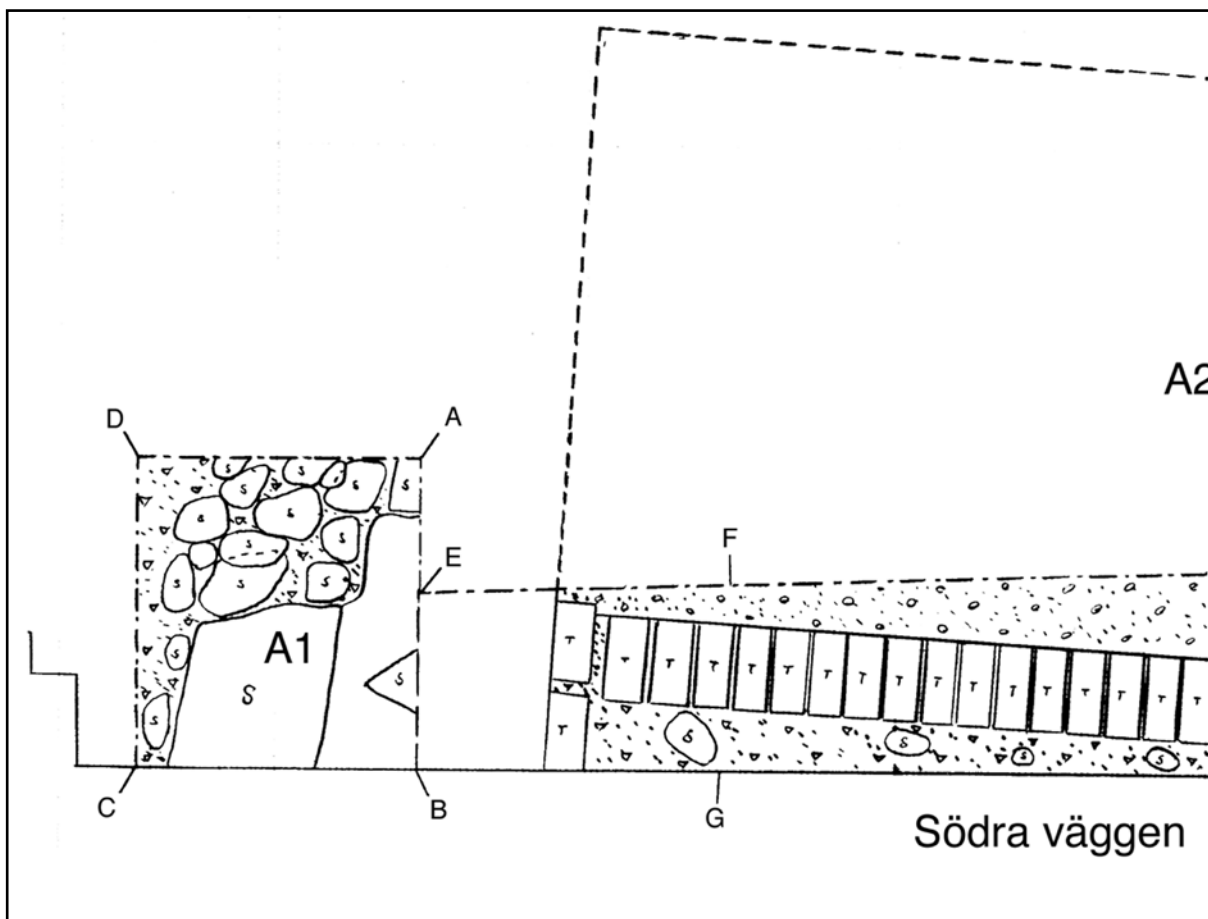
nivå ha skett under direkt överinseende av antikvarisk kontrollant. Processen förlöpte dock smidigt i detta avseende senare under arbetets gång.

I den arkeologiska rapport som Björn Petersson upprättade omedelbart efter genomfört arbete har påträffade spår och stående strukturer indelats i åtta kronologiskt betingade faser. I rapporten har materialet tolkats utifrån de förutsättningar och ramar som grävningssjabbet i sig gav.

Grunden till en äldre kyrka

En huvudfrågeställning, vid formuleringen av och motiveringen till den arkeologiska undersökning som blev följden av ingreppet i golvet, var om det gick att genom påträffade spår av äldre grundläggning söka verifiera eller falsifiera de utifrån olika utgångspunkter ställda hypoteser som Ivar Schnell (1965) respektive Erik Bohrn (1945) framfört gällande kyrkans byggnadshistoria och korets ålder. Erik Bohrn noterade att takvalvet i koret till skillnad från de två samtida valven i långhuset föreföll uppfört utan sköldbågar i

östvästlig riktning. Detta tolkade han som att detta valv var uppfört i ett sammanhang med korväggarna medan valven i långhusdelen var sekundära i förhållande till långhusväggarnas murverk. Bohrn's slutsats blev att koret är uppfört samtidigt som valven, det vill säga mot slutet av 1400-talet medan långhuset är uppfört tidigare. På typologisk grund antar Erik Bohrn att 1400-talskoret har föregåtts av ett indraget kor och att kyrkans långhus som tillhört även det tidigare byggnadsskedet därigenom på typologisk grund skulle kunna antas vara tillkommet under 1100-talet. Bohrn förbisåg i sitt resonemang att även korvalvet vilar på pilastrar som är sekundära i förhållande till väggarnas murverk. Om valvet slagits i samband med det att väggarna uppfördes hade inte dessa pilastrar behövts och därför ej heller uppförts. Bohrn är mycket försiktig i sitt antagande och påpekar att frågan endast fullt ut kan utredas i samband med undersökningar av golv och murverk under puts.⁵³I samband med nedknackning av 1800-talets vattrivning på norra korväggen år 2003 kunde konstateras att korets valv liksom övriga valv vilar på sköldbågar i östvästlig riktning men att sköldbågen i anslutning till den norra korväggen dolts av att väggmurverket förtjockats i ovankant för



Figur 65. Utsnitt av schaktplan med grundens läge (A1) markerad. Uppmätning: Björn Petersson. Ritningen finns måttsett i bilaga till rapporten.

att skapa en väggyta som var mer i lod än den varit ursprungligen.

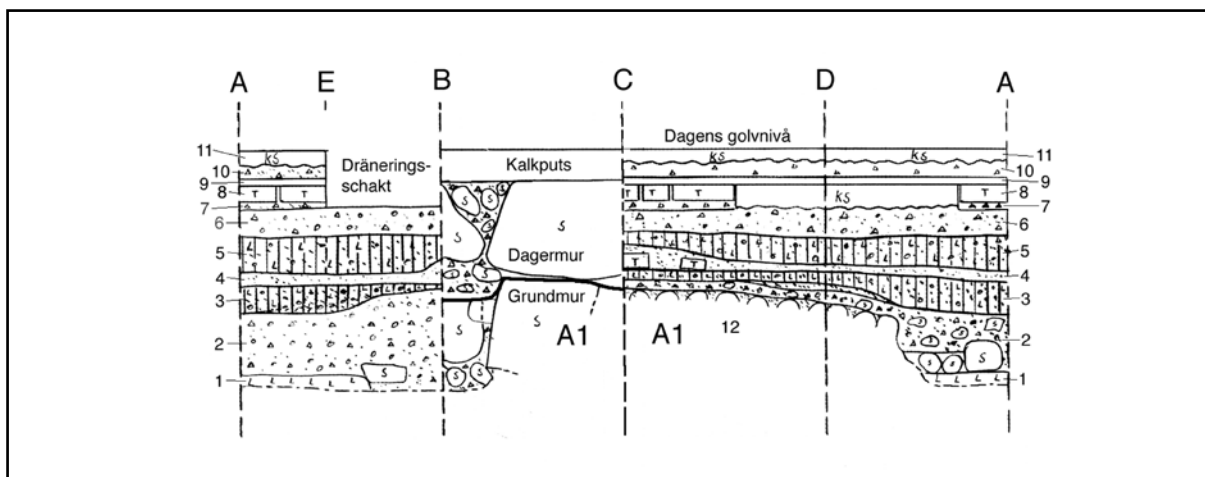
Ivar Schnell ansåg att kyrkans längdmått indikerar en sekundärt förlängd romansk kyrka samt att existensen av ett tidigare smalare kor "kunde anses bevisas" av att norra korväggen har en förtjockning åt söder om 30 cm i förhållande till långhusets norrvägg. Företeelsen skulle förklaras av att den senare år 1731 raserade sakristian har bibehållits medan korväggarna raserats i samband med att det nya koret byggdes varvid det utrymme i plan som den gamla sakristian därvidlag krävde skulle ha gjort att korväggen förlagts något mer åt söder än den annars skulle ha gjort.⁵⁴

Förtjockningen av den aktuella väggen kunde i samband med putsningsarbetena år 2003 konstateras vara resultatet av att väggen så som beskrivits ovan rätats ut varvid sköldbågen dolts.

De iakttagelser som kunde göras i samband med omputsningsarbetet falsifierade därmed grunden för hypoteserna hos båda författarna.

De antaganden som Bohrn och Schnell gjort testades även i det arkeologiska materialet. Omputsningsarbetet genomfördes efter det att den arkeologiska undersökningen genomfördes vilket innebär att Schnells och Bohrns tolkningar har levt kvar som referenser i grävrapporten. Detta har i viss mån påverkat tolkningen av materialet samt till del den kronologiska fasindelningen av materialet i det skede som rådde då rapporten författades.

I den sydvästra delen av schaktet, det vill säga i korets sydvästra del påträffades en murrest 65 cm under dagens korgolv (A1). Muren bestod av ett större block, cirka en meter stort i diameter samt anslutande parti av brukssatta stenar, 20-30 cm stora i diameter. I grävrapporten tolkas murresten som en möjlig rest av södra delen i ett äldre kor med hänvisning till Schnells tolkning (se bilagd grävrapport). Muren låg stratigrafiskt under dagermuren, det vill säga under korets nuvarande grund åt söder samt i vinkel med riktning nord-syd i förhållande till det nuvarande korets södra vägg (A2). Dagermuren har ej stötfog i det aktuella partiet utan är murad i förband. Dessa båda faktorer ger slutsatsen att grunden saknar samband med



Figur 66. Schaktprofil i anslutning till den påträffade grunden (A1). Se även schaktplan, figur 65. Uppmätning utförd av Björn Petersson. Korrekt måttsättning finns i bilagd grävrapport.

idag existerande murverk på kyrkan. Det rör sig alltså om en byggnad som föregår den nuvarande kyrkan.

Avsaknaden av stötfog på kormurverket i kombination med att de argument för två ubyggnadsskeden som tidigare anförts, och som genom de nu genomförda murverksobservationerna på norra korväggen har visat sig sakna grund gör att tolkningen blir att nuvarande kor/långhus är uppfört i ett sammanhang men att kyrkan föregåtts av en annan byggnad vars grund nu påträffats.

Den äldre byggnadens väggar bör ej ha varit uppförd av sten eftersom detta murverk under dessa förutsättningar och i aktuellt läge i så fall sannolikt hade återanvänts på något sätt i den nya konstruktionen. Grunden förefaller dessutom, med förbehåll för att endast en liten del av den kunde friläggas, ha varit jämförelsevis underdimensionerad om syftet varit att bära upp ett murverk. Tolkningen blir att det rör sig om en träkonstruktion där den stora stenen kan ha fungerat som en bärande del av grunden i anslutning till ett hörn, en stolpe eller en knut i träkonstruktionen medan de mindre bruksatta stenarna tillhör fyllnadsstenen mellan dessa stödjepunkter i grunden. Det kan röra sig om grunden till en träkyrka som har varit uppförd i stavteknik eller knuttimringsteknik.

De första stavkyrkorna i nordnorden grundlades i allmänhet genom att de bärande stolparna pålades ner i marken. I Urnes kyrka, Norge kan man se att detta system under perioden 1060-1125 ersatts med en syllkonstruktion. Såväl stavkyrkor som liggtimmerkyrkor konstrueras från ungefär denna period och framåt med syllteknik som kräver grundläggning med hörnstenar och eventuell fyllnadssten⁵⁵. På detta följer att den

påträffade grunden i Sättersta måste ha tillhört en träkonstruktion som uppförts med syllteknik.

Eftersom stenkyrkan redan från början förefaller uppförd i ett sammanhang och med salsplan ger detta en datering av den nuvarande byggnaden till perioden 1200-1300-tal. Om man anknuter till det resonemang som förts ovan i historiska avsnittet gällande kyrkplatsens ålder är det rimligt att tänka sig att minst en träkyrka har föregått stenkyrkan på platsen. Det är troligt att den första träkyrkan ursprungligen har fungerat som privatkyrka till en lokal storman på gården Sättersta. Det är också tänkbart att uppförandet av stenkyrkan sammanfaller med den tid då en sockenbildning sker med gårdskyrkoplatsen som utgångspunkt. År 1384 omnämns Sättersta socken första gången i bevarade arkivalier.⁵⁶ Namnet Sättersta förekommer dock tidigare under 1300-talet (se historikavsnittet ovan). Sockenbildningen har därmed genomförts senast år 1384 men troligen långt dessförinnan.

Om kyrkplatsens datering också stämmer in på grundens datering skulle den kunna sättas till den period då den korsförsedda runristningen på Sättersta stenen utförs, det vill säga med trolig datering till sent 1000-tal eller tidigt 1100-tal. Träkyrkan var i så fall 150-200 år gammal då den revs för att ge plats åt den fortfarande befintliga stenkyrkan vilket funktionellt och tekniskt förefaller rimligt ur en sådan byggnads livscykelperspektiv. I detta sammanhang kan jämföras med en liknande grund (dvs. en grund tillhörande en syllkonstruktion) som år 1972 påträffades under kyrkgolvet i Fors kyrka, Eskilstuna stad vilken med ¹⁴C-datering av bevarade träfragment kunde dateras till tidigmedeltid.⁵⁷ Fors kyrka har satts i samband med S:t Eskils direkta missionsverksamhet i länet.⁵⁸



Figur 67. Den påträffade högaltaravsatsen löper in under golvpartier som ej blev frilagda i samband med undersökningen vilket innebär att dess utbredning åt väster ej är känd.. Det nuvarande altarbordet skymtar ovan till vänster i bild. Dess hörn hänger i luften eftersom golvtegel från det golv som överlagrar altaravsatskonstruktionen i sin tur underlagrar altarbordet. Det nuvarande altarbordet tillhör med andra ord inte högaltaravsatsen.

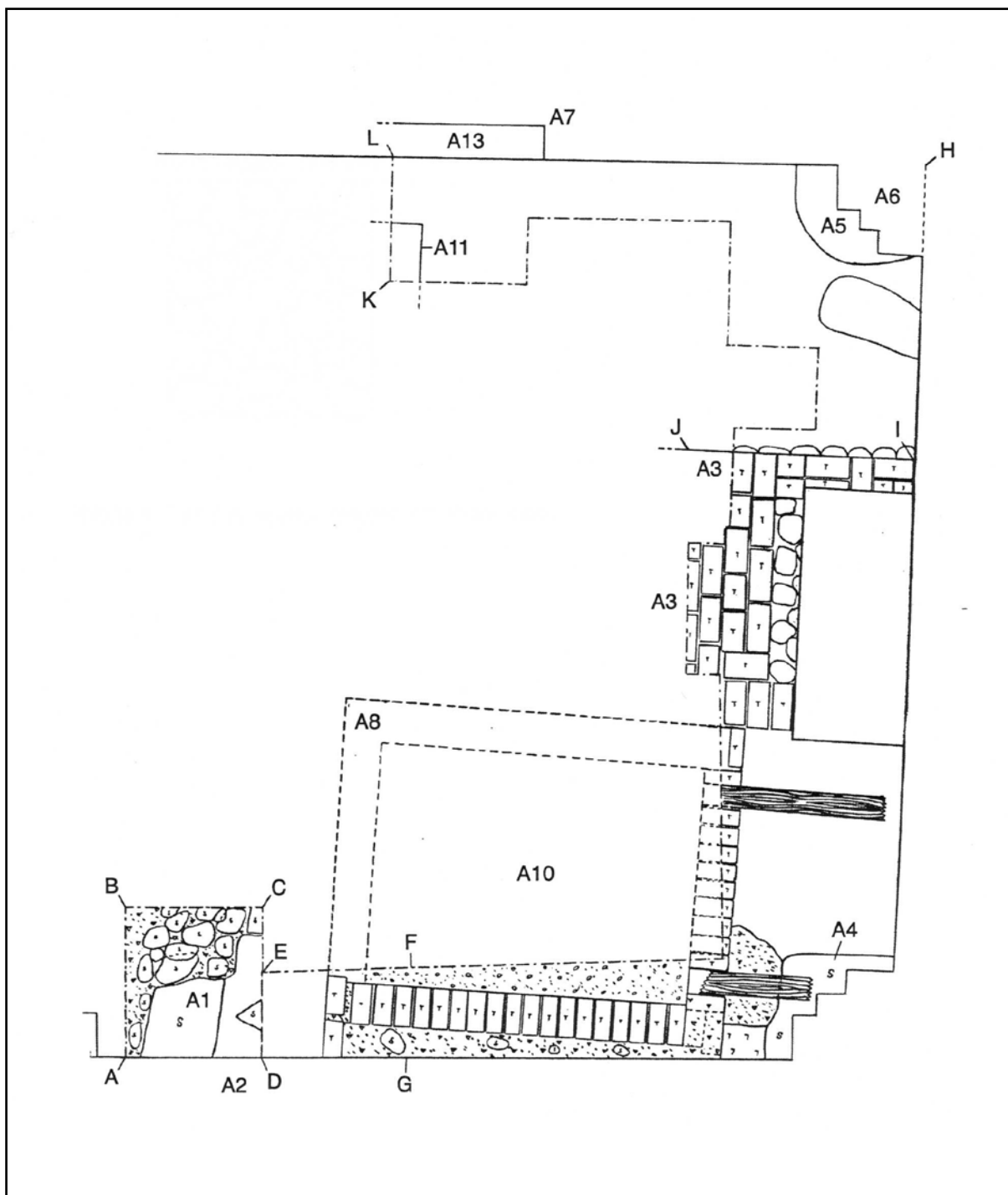
Det kan också vara så att grunden tillhör en kyrka uppförd under 1100-tal eller tidigt 1200-tal som kanske vid denna tid ersätter en mycket enkel ursprunglig kyrka på platsen för att sedan eventuellt i samband med sockenbildningen under sent 1200-tal eller 1300-tal rivs och ersätts med den nuvarande stenkyrkan. Tillverkningen och, får man förmoda, införskaffandet av lillklockan under första halvan av 1200-talet skulle kanske i så fall kunna sättas i samband med uppförandet av denna kyrkobyggnad (se resonemang i historikavsnittet ovan).

Påträffad högaltaravsats

I anslutning till golvgenombrott vid altaret påträffades 30 cm under dagens golvyta en tegelmurad avsats. Avsatsen var 180 cm bred i nordsydlig riktning. Avsatsens norra kant var frilagd intill drygt 1,6 meter från korets östvägg men man kunde konstatera att det löpte ytterligare ett stycke åt väster. De yttre begränsningarna i plan kunde därmed inte fullt ut fastställas inom ramen för det utförda arbetet.

Anläggningen var grundlagd på ett skift av rundade naturstenar (cirka 20 cm i diameter) och därefter uppmurat i tre skift tegel. Det tegelmurade partiet mätte totalt sett 30 cm i höjd. Avsatsens norrsida kunde konstateras ha varit putsad och avfärgad i järnvitriol. Samma kulör återfanns i samma höjdläge på den östra korväggens murverk. Kulören motsvarar närmast *Järnv:7 (Kalkfärg 90)*. Det förefaller som att korets väggar har försetts med en målad sockel som i kulör anslutit till avsatsens sidopartier.

En stötfog på avsatsens norra ”vägg” och som i plan är belägen cirka 30 cm (en tegelstenslängd) från korets norrvägg visar att avsatsen och därmed även altarbordet på denna, inledningsvis har varit fristående från korets östvägg. Avfärgningen med järnvitriol förefaller höra samman med denna period. Utrymmet har senare murats igen varvid putsen på avsatsens därmed något förlängda sida förnyats och en gråvit kulör använts vid avfärgning. Grundläggningen till ett tidigare altarbord sticker fram cirka 20 cm väster om det nuvarande altarbordet. Utifrån denna kunde konstateras att



Figur 68. Schaktplan över det dokumentationsarbete som utfördes i koret. Högaltaravsatsen (A3) har fortsatt åt väster (till vänster i bild). Omfattningen kan dock endast klarläggas i samband med ett nytt öppnande av korgolvet. Grunden till altaravsatsens altarbord skjuter fram under det nuvarande altaret. Altarskivan (A11) kan ha ett samband med konstruktion A3 (se avsnittet "Påträffad altarskiva i äldre golvläggning", nedan)

altarbordet som uppförts i ett sammanhang med avsatsen har varit 120 cm brett. Via den påträffade stötfogen kan altarbordets ursprungliga bredd räknas ut till cirka 64 cm förutsatt att det ligger med avsatsens östra kant. Hela avsatsen är förskjutet något åt norr i förhållande till läget för dagens altarbord. Konstruktionen är stratigrafiskt belägen något under grundläggningen till korvalvets hörnpilastar i nordost och sydost (A6).

Båda dessa pelare vilar på grundstenar som är belägna 50 centimeter under den nuvarande golvnivån (A4 och A5) medan ovankanten på grundläggningen till den tegelmurade avsatsen är belägen 60 cm under dagens golvnivå. Detta tyder på att avsatsen är äldre än valvslagningen i kor och långhus, vilken senare troligen var nyuppförd vid altarskåpets invigning år 1501 (se resonemang ovan).



Figur 69. Grundläggningen till det altarbord som krönt avsatsen skjöt fram under det nuvarande altarbordet. Konstruktionen bröts delvis ner i samband med senare dräneringsarbeten.

Anna Nilsén särskiljer i sin avhandling Kyrkorummets brännpunkt från 1991 altarrummet från koret i den mening att altarrummet ibland även benämns sanctuarium, det vill säga det rum där relikerna

förvaras, utgörs av den plats som på ett eller annat sätt markeras som platsen för högaltaret medan koret i övrigt även kan hysa andra funktioner.⁵⁹ Den



Figur 70. Altarrumskonstruktionen från ovan med delar av tegeltäckningen borttagen. Innandömet i den till sina ytskikt tegelmurade konstruktionen är utförd i grästen. Material ur denna fyllning skymtar till vänster om öskaret i bild.



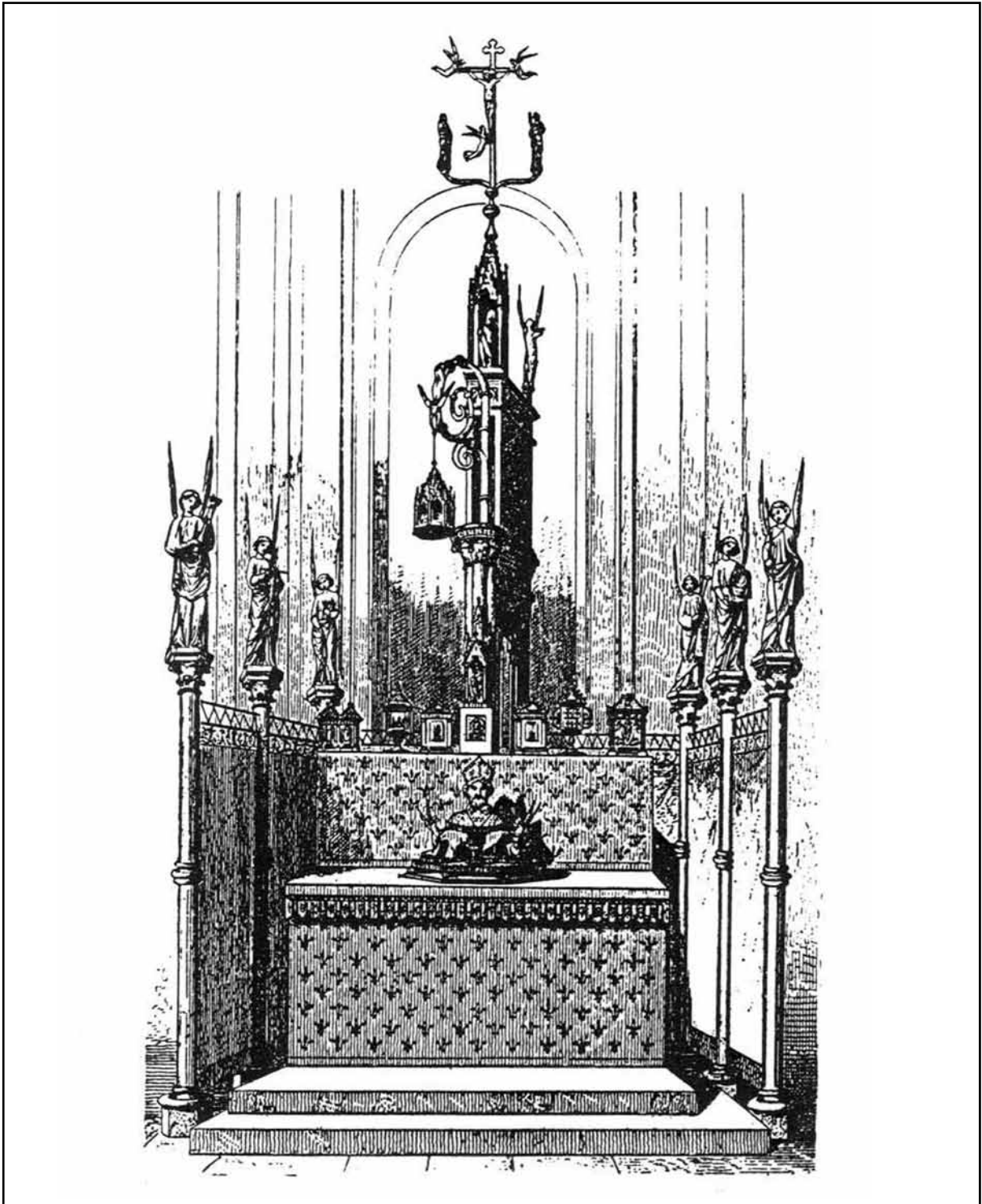
Figur 71. Fogen mellan första och andra tegelsten i respektive skift på altaravsatskonstruktionen uppfattas av författaren som en stötfog. Detta skulle innebära att altaravsatsen inledningsvis har stått fristående från östra korväggen, som möter till vänster i bild.

påträffade förhöjningen av kyrkgolvet i Sättersta kyrka utgör ett sådant altarrum.

Så som redogjorts för tidigare kom den förändrade liturgin som följde på att laterankonciliet år 1215 fastställde att nattvardsvinet och nattvardsbrödet vid välsignelsen, i reell mening, förvandlades till kristi blod och kropp att förändra kyrkornas plantyp. Salskyrkoplanen uppkom och ersatte under 1200-1300-talen i Sverige den äldre romanska plantypen med indraget kor. En annan effekt av samma liturgiska förändring var att altarrummet i denna typ av kyrkor markerades genom att ligga högre än övriga delar av kyrkan.⁶⁰ I större kyrkor var altarrummet omslutet av ett relativt högt skrank. Så kan även ha varit fallet i mer betydande landsortskyrkor. I mindre landsortskyrkor tror man att skyddet för altarplatsen begränsats till att omfatta förhängen som kan ha utgjorts av allt ifrån enkla skynken till påkostade konstvävnader. I kyrkor med fristående altare fanns förhängen på tre sidor medan de i övriga fall endast fanns på ömse sidor om upphöjningen.⁶¹ Eftersom altarrummet i Sättersta kyrka inledningsvis har varit fristående från korets östvägg bör det alltså ha haft förhängen på tre sidor.

Avsatsen bör ha avslutats åt väster med ett trappsteg. Det är rimligt att tänka sig att den förhöjda avsatsens förlängning ända fram till korväggen har skett i samband med att altarskåpet beställdes i kyrkan år 1501. Skåpet skulle i annat fall ha tagit en orimligt stor del av ytan på det dessförinnan endast 64 cm breda altarbordet. Möjligen kan man utifrån bildmaterial taget vid dokumentationstillfället tolka det som att det sekundära partiets gråvita puts har en skarp avslutning nedåt som motsvarar den förhöjning av golvet med 10 cm som skett i samband med valvslagningen.

Så som tidigare kunnat kostateras genom de utförda undersökningarna är kyrkans kor och långhus uppförda i ett och samma tidsskede. Det påträffade upphöjda altarrummet underlagrar valvslagningen och är därmed äldre än sent 1400-tal – tidigt 1500-tal. Såväl salsplan som det upphöjda altarrummet utgör om man följer Nilséns resonemang två delar av den liturgiska och därmed förknippade arkitektoniska strömning som rörde från och med 1200-1300-talen i Sverige. Den ursprungliga stenkyrkan bör alltså redan från början ha försetts med ett upphöjt altarrum. Tolkningen blir därför sammantaget att det är denna ursprungliga



Figur 72. Principen för hur ett altarrum av den typ som påträffats i Sättersta var inrättat (efter Braun).

altarrumskonstruktion som nu påträffats. Enstaka fynd av tegel i det kulturlager som följer närmast på dagermurens underkant i schaktets sydvästra del indikerar att detta material har använts i byggnadens troligen ursprungliga korgolv liksom i det sannolikt ursprungliga upphöjda altarrummets gångplan och konstruktion (se profil C-D respektive K-L).

Tegelanvändningen i de områden av landet som under medeltiden tillhörde Sverige är först belagd i Sigtuna år 1237. Materialet anses inte ha kommit i mer allmänt bruk i kyrkobyggnadssammanhang förrän under senare delen av 1200-talet. Användningen av tegel i anslutning till ursprungskonstruktioner i kyrkans inredning tyder därmed ytterligare på att den nuvarande stenkyrkan ej tillkommit före 1200-talets mitt.



Figur 73. En sekundärt igensatt inkragning av murverket påträffades strax öster om ingången till sakristian. Det inkragade partiet syns till höger i bild. Sakristians dörröppning skymtar till vänster i bildens ovankant.

Påträffad utkragning i korets norra vägg

En 22 cm djup utkragning av murverket påträffades öster om sakristians ingång i den norra korväggen. Det utkragade partiet föreföll murat i förband med övrigt murverk. En ursprunglig tunn slätputs med vit kulör löpte över hörn på konstruktionen. Samma puts finns således i det nordligare belägna fasadlivet åt väster som i det mer åt söder dragna dito åt öster. Utkragningen kunde följas nedåt cirka 80 cm under dagens golvnivå, vilket motsvarar kyrkans grundläggningsnivå. Norrväggen har jämnats ut genom att det utkragade partiet har murats igen i samband med att koret försågs

med cementgolv. Detta skedde år 1888. Den av allt att döma samtidigt genom igenmurning dolda gördelbågen löper från pelare till pelare och överbryggar således denna murförtjockning. Detta innebär att norrväggen ursprungligen har varit jämntjock i ovankant medan denna utkragning har funnits vid dess bas. Murarna som utförde murningensarbeten under 2003 hade vid detta arbete kunnat konstatera att innerväggen tidigare lutat utåt åt norr eller på annat sätt varit ojämn på så sätt att den i ovankant varit belägen mer åt norr än i nederkant. Detta kunde bekräftas av murverket till den



Figur 74. Utkragningen visade sig tillhöra en ojämnhet i murverket som jämnats ut sekundärt.



Figur 75. En gradvis och mjul övergången råder mellan det buktande putsade gråstensmurverket och det tillhuggna och utjämnande tegelmurverket.

idag lodräta norrväggen i nederkant utgörs av gråsten medan den i ovankant utgörs av tegel. Teglet fyller ut det utrymme där gördelbågen är belägen vilket har lett till att man tidigare trott att korvalvet ej vilade på gördelbågar (se ovan).

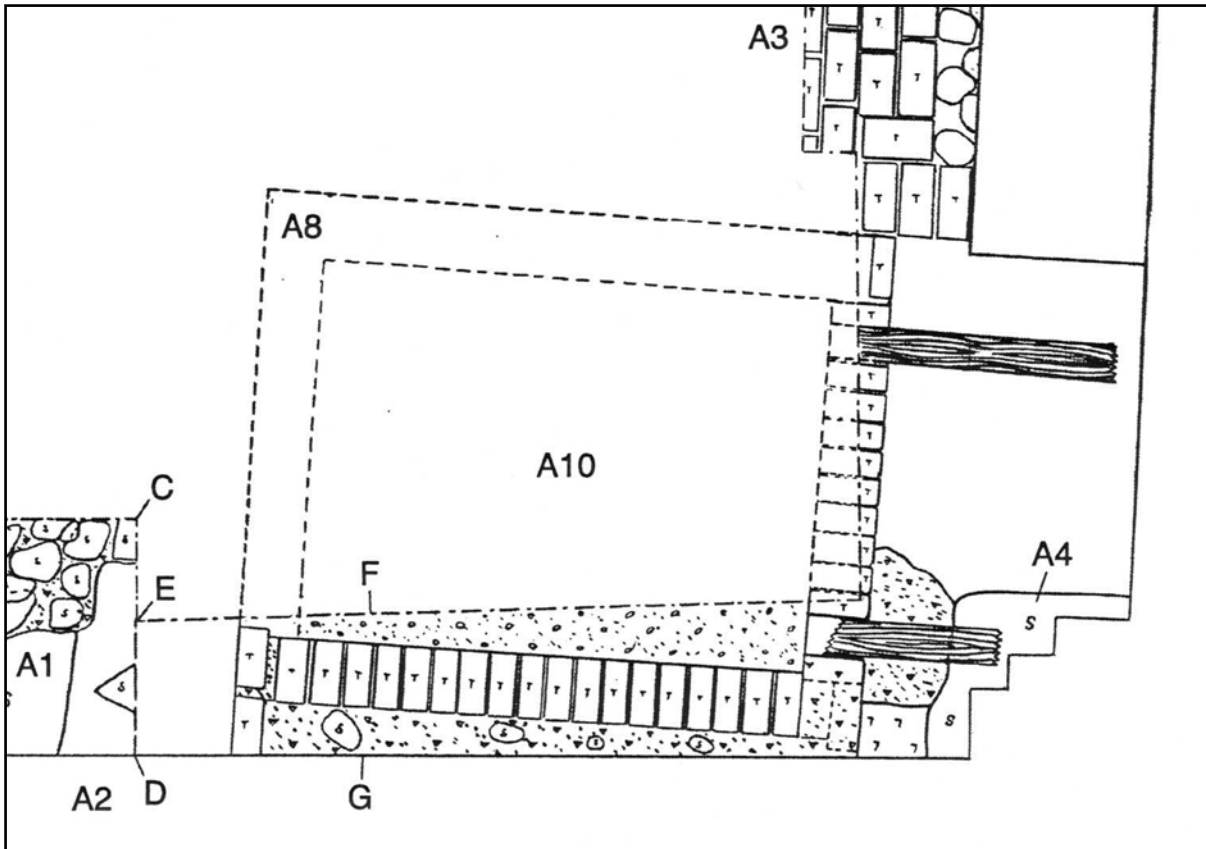
Det faktum att norra korväggens bas till dess östliga del är tjockare än dess västliga del liksom hela dess oandel verifierar inte Ivar Schnells resonemang enligt ovan där murverket skulle vara förskjutet åt norr till följd av att utrymme lämnats för en bibehållen sakristia. Anledningen till detta är följande. På sakristians vind syns spår i korväggens puts från den tidigare och förmodade medeltida sakristians sadeltak. Spåren visar att den tidigare sakristians östvägg har varit belägen längre åt väster än vad som är fallet med den nuvarande. Om utkragningen kunnat kopplas till Schnells teori borde murverkets bas därför snarare ha varit förtjockat åt väster än åt öster.

När det gäller en datering av anläggningen kan konstateras att den är samtida med väggmurverket s grundläggning eftersom den går att följa ner till denna nivå (jfr. dagermurnivå i profil B-C). Putsresterna förekommer ner till grundläggningsnivån för altarrummet vilket daterar putsen till stenkyrkans uppförandeperiod.

Vilken funktion murverksförtjockningen har haft är svårt att säga. Nischer i norra korväggen förekommer ofta på kyrkor uppförda under denna period. Nischerna användes för att ställa ut nattvardsbrödet (hostian) till beskådande efter att det vigts och på så sätt

förvandlats till kristi kropp. Även denna företeelse hör således samman med transsubstantiationsläran efter år 1215.⁶² Ibland är dessa nischer försedda med altarbordsliknande utkragningar i underkant. Trappsteg upp till nischen förekommer även. Utkragningen förefaller dock i detta fall fortsätta i plan ända fram till korets nordöstra hörn vilket försvagar en sådan teori. Korväggens puts knackades till del ner vid tillfället. Om en nisch hade funnits hade sannolikt spår av denna påträffats inom ramen för de ytor som frilades. Om man istället ser indragningen av murverket åt väster som en nisch i murverket är det på samma sätt svårt att se någon avgränsning åt väster. Ingången till sakristian sitter dessutom relativt nära utkragningen åt detta håll. Den är dock inte belägen tillräckligt nära för att medge en tolkning där murverksförskjutningen kan antas ha utgjort del i en nu försvunnen portal för dörröppningen.

Utifrån besiktning av de små partier av frilagt murverk som följde på putslagingsarbetet på norrväggen förefaller murförtjockningen smalna av jämnt uppåt. Kanske bör man därför se murförtjockningen som någon form av konstruktivt betingad försträvning av murverket. Möjligen har man sett ett behov av att bygga in en stötning av korväggen åt norr för att förebygga en befarad belastning söderifrån av sakristians östra murverk. Om så har varit fallet innebär detta att den medeltida sakristian bör ha varit uppförd av sten samt att den uppfördes samtidigt som kyrkan i övrigt (eftersom "försträvningen" är murad i förband med övrigt murverk).



Figur 76. Utsnitt schaktplan. Graven är belägen i korets sydöstra del "mellan altaret och fönstret"

Gravkammare

Intill korets södra vägg och 40 cm under dagens golvyta påträffades en gravkammare (A8) med yttermåten 2,2 x 2,7 meter och ett ungefärligt djup av 1,7 meter. Kammaren hade putsade väggar så djupt de kunde följas med jordsond. Väggarna var tegelmurade

varvid man livat med den medeltida altaravsatsens södra långsida i ovankant på gravens norra vägg. Vid tidpunkten för gravläggningen har altarrummet fortfarande varit förhöjt i förhållande till det övriga korgolvet.



Figur 77. Del av gravkammarens västra gavel frilagd. Nedhaket i gravens kant t.v. i bild har lämnat utrymme för en bjälke som burit upp gravhällen.



Figur 78. Rester av de bjälkar som burit upp gravens håll fanns fram tills nu kvar vid gravens östra gavel.

Gravens konstruktion tydde på en tillkomsttid under 1600-tal eller 1700-tal. I kyrkoräkenskaperna för Bogsta församling år 1757-1807 anges i en förteckning över pastorer och komministrar i Sättersta och Bogsta under §5 att: Petrus Svenonis Dalenius, kyrkoherde i Sättersta från och med år 1673 *"afsomnade kl. 12 den 21 mars 1706. Ligger begrafven i kyrkan emellan altaret och främsta fenstret på södra sidan"*. Den exakta positionsangivelsen kombinerat med den typologiska dateringen av den hittade graven stämmer överens i detta fall varför man kan fastställa att det är Petrus Svenonis Dalenius grav som påträffats.

Av kyrkoboken kan man även utläsa att biskop Johannes Billberg höll likpredikan.⁶³ Om den gravlagda prästen vet man att han föddes i Sköllersta socken, Närke, gick gymnasium i Strängnäs, studerade i Uppsala, arbetade som konnektor i Nyköping år 1664 i samband med vilket hans hem ödelades av den stora stadsbranden. Efter diverse turer blir han kyrkoherde i Sättersta år 1673. År 1688 klagar han att han *"måst mycket tillsätta, emedan prestg, som låg vid stora Stockholmsvägen, under dessa oroliga tider besöktes av krigstroppar, fångar och andra"*. Citatet säger mycket om den funktion prästgårdarna, allt sedan medeltiden

hade haft i samband med gästningar. Det belyser också det faktum att prästgårdarna, under 1600-talets senare del, till del bibehöll denna funktion trots inrättandet av gästgiverier år 1649.⁶⁴ Man får även en inblick i hur jämförelsevis centralt belägen Sättersta kyrka var vid denna tid. Dalenius med familj är avbildad just detta år på den tavla som i skrivande stund år 2005 hänger på norra korväggen i kyrkan. Året före sin död avträdde han sitt pastorat till förmån för sonen Sveno Petri Dalenius (1679-1722).⁶⁵ Att vara född i socknen eller som i detta fall till och med son till den gamle prästen sågs som en merit under denna tid och det var relativt vanligt förekommande att far och son verkade inom samma socken.⁶⁶ Sonen som dessutom konserverade änkan (Helena Charlotta Planting) efter sin egen bror (Johannes Petri Dalenius, präst i Runtuna) innehade ämbetet till sin död år 1722. Även Sveno Petri Dalenius begravdes i koret⁶⁷. Enligt uppgift skall även Helena Charlotta Planting vara begravd i kyrkan (död 1759). Efter Sveno Dalenius död konserverade efterträdaren Erik Plog, år 1724, änkan. Han dog dock redan 1726 varefter änkan åter konserverades av nästkommande präst Anders Wallenius (död 1771).⁶⁸



Figur 79. Kattspår och gräsavtryck på tegelstenar tillhörande gravens frilagda södra kant.

Vid de undersökningar som nu genomförts har inga andra gravar påträffats inom aktuellt undersökningsområde. Det förekommer i de fall sonen har efterträtt fadern som präst i församlingen att faderns grav fungerar som en familjegrav även för sonen. Ett exempel på detta finns i Ölmostad kyrka, Jönköpings kommun, Jönköpings län. Där gravnen efter tre, på varandra följande, generationer Öhlander, samtliga verksamma som präster i församlingen, ligger i ett, med Dalenius grav, identiskt läge mellan altaret och korets södra fönster. Den Ölanderska gravnen i Ölmostad har nyttjats för gravläggning från år 1707 till och med 1781.⁶⁹ Hur saken förhåller sig med gravläggningen av far och son Dalenius med flera familjemedlemmar är ej fastställt i detta avseende. Man kan dock hålla för troligt att gravnen har fungerat som familjegrav för båda generationer Dalenius samt eventuellt även för Helena Charlotta Planting och kanske även hennes båda senare män.

Gravnen storlek antyder att avsikten har varit att inrätta den till familjegrav. Gravnen är sekundärt fylld med en fyllnadsmassa bestående av sten, grus, sand och tegel. I samband med det arbete som utfördes i golvet

år 2001 fanns ingen anledning till att tömma gravnen på fyllnadsmassa. Det är därför ej fastställt huruvida Petrus Svenonis Dalenius eller andras kvarlevor finns kvar i gravnen. Det är ej heller klart hur många individer som i så fall ligger i gravkammaren.

Den gravhäll som bör ha legat över gravschaktet är försvunnen. Hällen har vilat på två kraftiga bjälkar vilka till del var bevarade vid golvöppnandet. Bjälkarna har varit nedsänkta i uttag på gravöppningens kortsidor. Stenen förefaller sedan lång tid tillbaka ha varit förkommen. I 1830 års inventering av kyrkan anges två gravhällar med utnötta inskriptioner ligga i koret. Det kan dock röra sig om de kalkstenshällar i korets nordvästra respektive sydvästra hörn som endast delvis frilades i samband med grävningens arbetena och vilka båda skadades vid golvgenombrottet. Ytskiktet frilades med hjälp av sågklinga. Antikvarisk kontrollant var ej närvarande vid tillfället. Arbetet avbröts ej, så som borde skett, för att kalla kontrollant till platsen då kalkstenshällarna påträffades.

Den röta som drabbat altarringen och golvet innanför denna före 1923 års restaurering förefaller ha haft



Figur 80. Kyrkoherde Petrus Svenonius Dalenius avbildad år 1688. Han gravlades i den nu påträffade graven år 1705. Utsnitt från familjeporträtt som hänger i kyrkans kor.

sin grund i ett angrepp lokaliserat till de bevarade partierna strax öster om graven av de två bjälkarna som tidigare burit upp gravhällen. Mycel av hussvamp kunde vid 2003 års friläggande av golvet följas i marken från timmerresterna i korets sydöstra hörn och fram mot altarringen. Bjälkarna har kanske varit relativt välbevarade fram till dess att fuktbalansen rubbades vid läggningen av cementgolvet i koret år 1888. Den kraftigt ökade markfukten i kombination med förekomsten av trämaterial, i kontakt med jord, startade angreppet vilket sedan via de nu påträffade mycelsträngarna spred sig till trä ovan mark.

Det tegel som använts vid uppförandet av gravkammaren bär spår av tillverkningsprocessen. Avtryck finns efter gräset på den backe där man efter formning har lagt ut teglet för soltorkning före bränning. En av stenarna bär

avtryck av tassarna från en katt som gått över stenen innan den torkat.



Figur 81. Sveno Petri Dalenius, här avbildad vid nio års ålder är möjligen gravlagd i samma grav som fadern år 1722 (utsnitt från familjeporträtt som hänger i kyrkans kor.



Figur 82. Hörnet till altarskivan skadades då entreprenören skulle öppna schaktet.

Påträffad altarskiva i äldre golvläggning

I samband med borttagning av kalkstenschällarna till det nuvarande golvet i anslutning till de schakt som skulle göras i golvet, skadades ytterligare två bevarade golvlager.

Det understa av dessa tre golvlager utgjordes av tegel samt hantverksmässigt slipade kalkstenschällar (A12). Kalkstenschällarna är vita och har måttet i plan: 48 x 48 cm. Kalkstenens materialet är av ölandstyp. Mitt på stenarnas skrovliga undersidor finns en rundad relativt grund urhuggning för dobb eller motsvarande. Den antikvariska dokumentationen stördes av att golvet till stor del var uppbrutet då antikvarisk kontrollant kom till platsen. Via bevarade spår har kalkstenstäckningen uppskattats ha omfattat cirka en meter breda fält utmed korets norra respektive södra väggar. De båda fälten sträckte sig från korets östvägg och cirka fem meter åt väster i båda fall. Tegelgolvet i korets mitt överlagrade det medeltida altarrummets golvtegel. Det senare teglet låg omedelbart ovanpå det medeltida teglet. Prästgraven söder om altarrummet fylldes samt överlagrades i samband med konstruerandet av detta

golv med en fyllning av sten, grus, sand och tegel (se profil E-G, lager 13). I samband med denna åtgärd bör även den gravhäll som legat över Dalenius grav ha tagits bort.

I och med att golvnivån höjdes över den högsta nivån på medeltida altarrummet kom nivåskillnaden mellan detta och korgolvet i övrigt att försvinna. Istället uppstod den situation som fortfarande råder med ett till sin helhet i förhållande till långhuset förhöjt korgolv.

Dagens förhöjda korgolv kan alltså härledas till den ursprungliga upphöjningen av själva altaret samt i steg två till anläggandet av detta golv.

I samma golv påträffades två större kalkstenschällar vilka båda till ett av stenarnas respektive hörn skadades av golvgenombrottet. Den södra av dessa med en tjocklek om 10-15 cm sågades rätt igenom i samband med entreprenörernas friläggande av schaktet. Kalkstensplattan är jämntjock och fortsätter in åt väster och nordväst under delar av golvet som



Figur 83. Tillvarataget fragment av altarskivans hörn

ej frilades år 2003. Det gick ej att se några eventuella inskriptioner eller annan särskild bearbetning av stenens ovansida utifrån de delar av stenens om var synliga i schaktkanten.

Kalkstensskivan i den nordvästra delen av koret förstördes på samma sätt i ett av hörnen medan skivan för övrigt är bevarad under delar av golvet som ej frilade vid tillfället. Detta hörn vibrerades dock endast sönder av den maskinella bearbetningen av golvet.

Kalkstenshällen på norrsidan visade sig vara utformad med hålkärl på kanterna till skivans undersida. Flisor från hörnet togs tillvara och har kunnat fogas samman till ett hörn med hålkärl åt två håll. Hörnet är något fasat i underkant. Av allt att döma är det en altarskiva som på detta sätt har återanvänts som golvhäll i samband med golvets omläggning.

I 1830 års ”inventeringsinstrument för Sättersta kyrka” anges att två gravhällar med utnötta inskriptioner ligger i koret. Samtidigt anges att kyrkan till sin helhet var belagd med tegelgolv⁷⁰ Om Dalenius gravhäll funnits kvar vid detta tillfälle borde inskriptionen på den

då 125 år gamla hällen fortfarande vara läsbar. Lika detaljerade uppgifter borde finnas om denna sten som exempelvis om övriga gravhällar på kyrkogården.⁷¹ Att gravens läge anges i räkenskaperna för Bogsta 1757-1807 under rubriken Pastorer och komministrar i Sättersta Bogsta innebär inte att graven fortfarande var intakt vid detta tillfälle. Däremot kan kännedom om graven fortfarande ha funnits. Det kan till och med vara så att positionsangivelsen är gjord just med tanke på att graven ej längre var markerad. Slutsatsen blir att gravhällen inte låg kvar år 1830 och att golvet alltså redan var förhöjt vid detta tillfälle. De två gravhällar som omnämns bör vara de två nu skadade kalkstensskivorna varav den ena alltså är en återanvänd altarskiva, vilket skulle förklara varför ingen inskription kunde skönjas på den år 1830.

Förhöjningen av golvet har därmed skett under perioden 1704 – 1830. Grundläggningen till det gamla altarbordet sticker fram under grundläggningen till det nya altarbordet. Hade altarbordet rivits före det att golvytan på den gamla altaravsatsen upphörde att fungera som golv borde grundresten ha plockats ren och kompletterats med tegel för att få en prydligare



Figur 84. Fragmentet i profil (och upp och ner).

golvyta i anslutning till det nya altarbordet. Slutsatsen blir därför att altarbordet revs i samband med att golvet förhöjdes över den gamla altaravsatsens nivå. I 1830 års inventeringsprotokoll anges att altarbordet var av sten medan altarskivan var av trä. I dag är altarbordet av sten men saknar altarskiva. I en uppteckning över kyrkans inventarier från år 1828 anges att "altardisken är förfärdigad av en snickare vid namn Erik Trast år 1732".⁷² Det ligger nära till hands att tänka sig att det är den gamla högaltarskivan som i samband med att golvet förhöjdes och det gamla altarbordet revs återanvändes som golvhäll medan det nya altarbordet som är betydligt bredare än det gamla istället gavs en träskiva förfärdigad av Erik Trast detta år. Golvteglet från det förhöjda korgolvet sköt före 2003 års golvvarrbete in under dagens altarbord. Grundläggningen till det äldre altarbordet var alltså i tillämpliga delar övertäckt med golvtegel då det nya bordet uppfördes. Den av Erik Trast förfärdigade altarskivan kan följas fram till år 1830. Idag saknar altarbordet skiva.

Altarskivans ovansida var allt för skadad för att det skulle vara möjligt att identifiera en eventuell korsristning (invigningskors) i dess hörn. Altarskivan till ett högaltare skulle enligt normen vara försedd

med fem kors (ett i mitten och fyra i hörnen). Ett sådant fynd hade undanröjt varje eventuellt tvivel om kalkstenshällen tidigare funktion.

Om hela altarskivan hade kunnat friläggas hade det också varit möjligt att kontrollera dess storlek mot måttet på det rivna altarbordet (120 x 64 cm, se ovan). Hålkärllisten gör att altarskivan till de observerade delarna har kragat ut 6-7 cm i ovankant i förhållande till dess bas. Skulle altarskivans ovansida i en framtid friläggas borde längd och breddmåttan därmed, om altarskivan är ursprunglig från 12-1300-tal, ligga i intervallen 120 (+ ca 13 cm) x 64 (+ca 13 cm) = knappt 135 x 80 cm om denna hypotes har bäring. Detta under förutsättning att samtliga fyra sidor är försedda med hålkärll. Har baksidan varit rak viket är vanligt minskar breddmättet sannolikt med 6-7 cm. Om altarskivan istället är tillkommen i samband med förlängningen av altaravsatsen mot öster, vilket sannolikt har ett samband med införskaffandet av altarskåpet år 1501 (se ovan) saknar altarskivan hålkärll åt baksidan. Dess bredd är dock större och ovansidan bör i så fall vara omkring 100 cm bred.



Figur 85. Undersidan av hörnfragmentet till altarskivan.

Det tillvaratagna fragmentet från altarskivans hörn bär spår av en rödfärgsbemålning på altarskivans hålkärnsförsedda kant. Rödfärgsbemålningar har ofta tillkommit under 1600-talet. I kyrkan förekommer ett par små sådana dekorationer invändigt i långhusets båda valvhjässor. På den nordöstra hörnpelaren till korets valvkappa kunde svaga spår av rödfärgsdekor observeras. Intressant i sammanhanget är att en stor mängd till synes utspillt rödfärgspigment påträffades i anslutning till denna pelares bas. Pigmentfläcken låg stratigrafiskt strax över pelarens grundläggningsnivå, vilken samtidigt tolkas som golvnivå, då valven stod färdiga mot 1400-talets slut eller 1500-talets början. Detta ger stöd tolkningen att pigmentfläcken har ett samband med det rödfärgsmålteri med typologiskt baserad datering till 1600-tal, som i begränsad omfattning finns i valven respektive har funnits på valvpelarna. Pigmentfläcken avslöjar var målaren har tillrett sin färg eller förvarat sitt pigment under arbetet. Det avslöjar vidare att golvet i aktuellt parti bör ha stått öppet ner till fyllnadsmassan vid tillfället. Hade pigmentet spillts ut på ett trä eller stengolv skulle merparten av pigmentet ha sopats upp igen. Pigmentfläckens storlek och koncentration tyder på att den avsatts direkt på fyllnadsmassan och genom

att riskera blandning med denna inte anses värd att återvinna.

Den nya altarskivan tillverkades i ett sammanhang med det stora omdaningsarbete som kyrkan genomgick under 1730-talet. 1731 uppfördes en ny sakristia. 1733 uppfördes ny predikstol, 1738 flyttades ingången till kyrkan. Predikstolens timglas, donerat av Jacob Wetter år 1711 indikerar att den nya predikstolen hade en föregångare.⁷³ Den gamla förhöjningen av golvet i anslutning till altaret tillhörde så som beskrivits tidigare ett katolskt gudstjänstbruk i anslutning till nattvardsfirande. Elevationen av hostian som varit en del av detta avskaffades i och med Uppsala möte 1593. Den liturgiska traditionen från detta bruk kvarlevde dock i strid med kyrkans officiella hållning in på början av 1600-talet⁷⁴ Altarringen som plats för kommunionen är en protestantisk företeelse som endast förefaller ha anor sedan 1500-talet.⁷⁵ Kyrkoinredningarna förändrades endast gradvis från en katolsk till en mer protestantisk prägel under vasatid och karolinsk tid. Predikstolar och bänkar kom efter hand att få en allt fastare form i kyrkorna. De medeltida altarskåpen ersattes med arkitektoniskt sett likartade altaruppsatser med mera.⁷⁶



Figur 86. Rödfärgspigment påträffades norr om altarbordet med två koncentrationer i hörnet mellan altarbordet och korväggen samt i hörnet mellan korets nordöstra valpelare och östväggen. Fotot visar den senare koncentrationen.

Kanske var 1730-talet en sådan period i Sätterstas byggnadshistoria där de protestantiska idealen slutgiltigt fick fäste. Författaren har inte hittat uppgifter om när den första altarringen i Sättersta uppfördes. Det bör dock ha varit under 1600-1700-talen. Den relativt smala men vid denna tid i och för sig låga upphöjningen av altaret, som fanns före det att jämn golvhöjd uppnåts i koret, bör exempelvis ha varit i vägen om man avsåg att inrätta en altarring med god funktion framför altaret. Behovet att höja golvet skulle därför kunna vara sprunget ur en önskan att få tillstånd ett protestantiskt präglad nattvardsfirande där ett mer funktionellt bruk av altarringen utgjorde en del.

Det som talar emot en datering av golvförhöjningen till 1730-tal är att Petrus Svenonis Dalenius grav i så fall överlagrats redan efter 25 år. Graven återanvändes sannolikt vid sonens gravläggning år 1722. Med viss sannolikhet användes graven även vid begravningen av sonens änka, Helena Charlotta Planting, år 1759 liksom kanske av änkans tredje och fjärde män, kyrkoherdarna Ericus Plog och Anders Wallenius vid deras frånfalle 1726 respektive år 1771.⁷⁷ Helena Helena Charlotta

Planting och Anders Wallenius skulle i så fall vara gravsatta efter det att golvet förhöjts och graven fyllts igen. Det är inte troligt att gravhällen kasserats under Helena Charlotta Plantings eller Anders Wallenius levnad. Den kan dock ha flyttats med till den nya högre golvnivån vid höjningen av golvet. Graven kan ha fyllts igen med fyllnadsmaterial redan tidigt, kanske för att eliminera den stank som lär ha uppstått i den sannolikt redan då relativt fuktiga miljön under korgolvet.

I arkivalerna omtalas golvarbeten under 1796 samt 1803-05.⁷⁸ Det är tänkbart att golvet istället höjs vid något av dessa tillfällen. Stenaltarskivans återanvändning i golvet i kombination med uppgiften om nytillverkning av altarskiva 1732 talar dock emot detta. Om altarskivan ej bytts på grund av att det gamla altarbordet raderas till förmån för ett nytt och större bord med, planform enligt det nuvarande, är det svårt att annars förklara varför man kasserar en stenskiva till förmån för en enklare träskiva.

Det är lika tänkbart att Dalenius gravhäll av någon anledning kasseras i samband med golvarbetena runt



Figur 86. Kalkstens håll från samma golvlager som altarskivan sekundärt återanvänts i.

sekelskiftet 1800 samt att golvarbetena gällt långhuset eller omläggningar inom ramen för befintligt golv i koret. År 1830 är gravhällen uppenbarligen ej bevarad (se ovan).

Tegel- och kalkstengolvet överlagras av 1888 års fem centimeter tjocka cementgolv (A14). Cementgolvet omfattade inte golvytan innanför altarringen. Det gamla tegelgolvet låg efter 1888 års arbeten bort under en brädgolvsinredning. Golvet beströks 1935 med kallasfalt varpå ett nytt trägolv uppfördes till den samtidigt nyuppförda altarringen. I koret för övrigt låg och ligger i de ej av arbetet berörda partierna dagens kalkstengolv vars plattor har planmåtten 45 x 45 cm direkt i sättbruk på det gamla cementgolvet.

I samband med lagning av trägolvet i sakristian frilades fyllningen under golvet. Bjälklaget låg och fritt med bjälkarna uppallade på naturstenar. Under golvet påträffades grunden till en rörspis som skall ha varit uppförd 1791-92.⁷⁹ Spisen existerade fortfarande då Erik Bohrn skrev sin kyrkobeskrivning för Sättersta kyrka år 1945. Före 2003 års arbete med golvet syntes en tydlig ilagning av golvet vid spisens läge.

På förfrågan var det ingen församlingsrepresentant som kom ihåg spisen. Den har rivits under de senaste 60 åren utan att detta avsatt spår i arkivalierna. Det förefaller alltså som att spisen vid någon tidpunkt under denna period rivits utan vederbörligt tillstånd från Antikvariska myndigheter.

I närheten av ingången till sakristian påträffades en stensamling som tolkades som rasmassor från den tidigare sakristian. Lämningen mättes ej in eftersom de inte kunde kopplas till en fast konstruktion i form av grundlagt murverk. Dess avgränsning blev därför ej heller markerad i uppmätningmaterialet. Rasmassans ungefärliga läge sammanfaller med det förmodade läget för östväggen till den sakristia som föregick 1731 års sakristia. Relationen mellan rasmassans läge och den tidigare östväggen är dock oklar i och med att fast konstruktion ej påträffats. Väggens läge kan dock grovt rekonstrueras utifrån spår som från sakristians vind syns på korets vägg. Bevarade spår av den tidigare byggnadsdelens takfall finns i form av en diagonal kant i putsen på korets norrvägg (se ovan). Väggens har varit belägen på ungefär samma läge i plan som den nuvarande sakristians takås, det



Figur 87. Kalkstenshällarnas undersida i det äldre kalkstensgolvet är försedda med en borrarad fördjupning i mitten.

vill säga dess mitt. Den gamla sakristian har därmed legat längre väster ut än den nuvarande från 1731. Om ingångsöppningen bibehållits från den gamla sakristian innebär detta att den gamla sakristian anträdde från rummets sydöstra hörn. Sakristians västvåg bör ha anslutit den norra långhusväggen ungefär i läget för det enda fönstret på denna vägg. Hade det gått att påvisa att fönsterförstoringen på kyrkan skedde samtidigt som sakristian uppfördes, (se resonemang om korets förhöjda murverk på sakristians vind ovan), skulle skälet till att sakristian flyttades ha kunnat vara att man önskade frigöra en yta åt norr för att ta upp det norra fönstret.

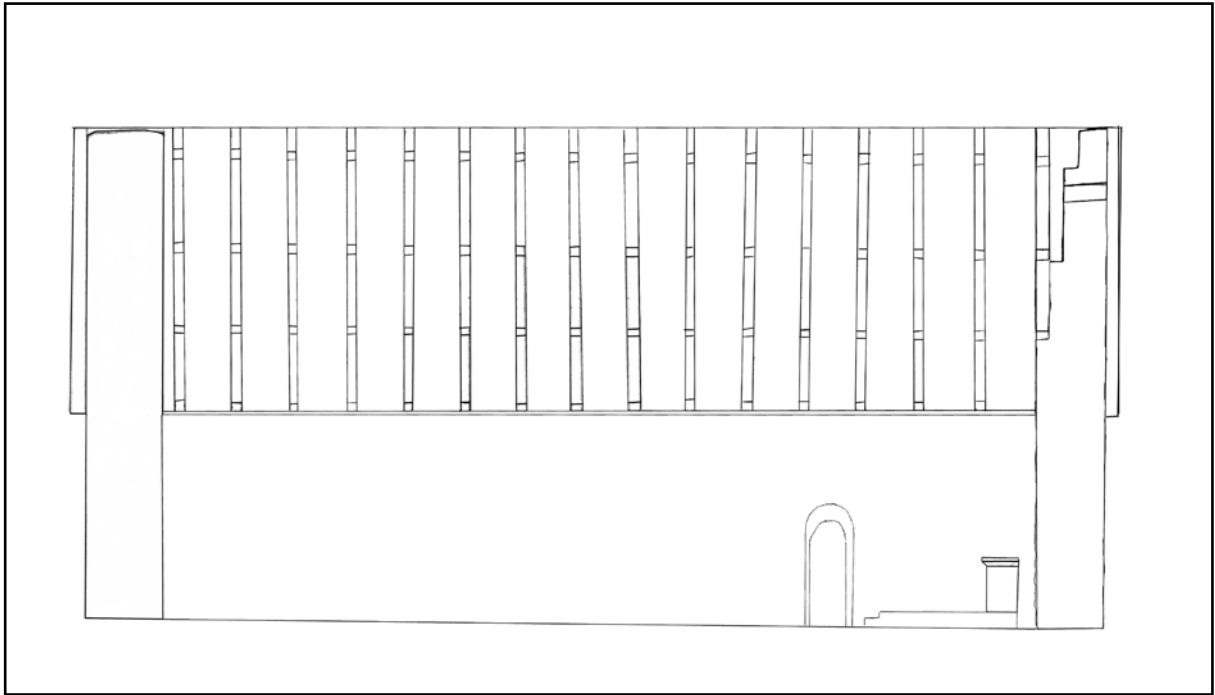
Slutsatser

Den kombination av arkeologisk dokumentation under mark och antikvarisk/byggnadsarkeologisk dokumentation av vind och ytskikt som frilagts i samband med byggnadsarbeten i och utanpå kyrkan har möjliggjort att en mängd ny kunskap har framkommit. Viktigt i detta sammanhang är att en stor mängd av den

information som framkommit har blivit dokumenterad genom uppmättningsarbete vilket kunnat leda vidare till resonemang som ej varit möjliga att föra utan exakt kunskap om lagerföljder och andra sakförhållanden i detalj. Äldre hypoteser har kunnat testas mot den källa som byggnaden och de arkeologiska lämningarna som genererats i anslutning till denna utgör. Vissa frågetecken har kunnat rätas ut medan andra återstår.

Socknens namnform och förekomsten av runsten med kristen symbolik kan tolkas som indikation på att en privatkyrka kan ha funnits tidigt på platsen. Denna kan ha uppförts under sent 1000-tal eller tidigt 1100-tal.

Den påträffade grunden i korets sydvästra del underlagrar dagemuren till den nuvarande kyrkan. Detta i kombination med avsaknad av anslutande stötfog i stående murverk visar att grunden tillhör en helt annan och äldre byggnad. Denna byggnad bör ha varit av trä eftersom murverket annars troligtvis återanvänts på något sätt i den nya konstruktionen. Kyrkan har haft syllkonstruktion vilket är ovanligt under 1000-talet men har kunnat påvisas från denna tid i fallet Fors kyrka, Eskilstuna, det vill säga inom samma grupp av missionsområden. Kyrkan kan



Figur 88. Rekonstruktionsförslag till längdsektion på kyrkan vid dess tillkomsttid runt år 1300 (Skiss: Hugo Larsson, 2005)

vara uppförd under tidigt 1200-tal vid vilket tillfälle lillklockan är tillverkad. Grunden kan därmed antingen tillhöra den ursprungliga kyrkan på platsen eller andra generationens kyrka där kyrkobyggnaderna i så fall avlöst varandra med cirka hundra års mellanrum.

Den nuvarande kyrkobyggnaden kan ges en trolig datering till sent 1200-tal eller tidigt 1300-tal. Kyrkans kor och långhus kan samtidigt i strid med tidigare antagande konstateras vara uppförd samtidigt och i ett sammanhang. Detta kan påvisas genom:

- att skiftgången i murverket till väst- respektive östgaveln är av samma sena typ (dvs cirka år 1300)
- murverket i koret och långhuset är integrerat och saknar den stöt fog som skulle ha uppstått om långhusets väggar förlängts senare
- en upphöjning av högaltaret påträffades vilket har liturgiskt, arkitektoniskt och tidsmässigt samband med uppförandet av stenkyrkan. Det förhöjda golvet liksom det i övrigt lägre golvet i kyrkan har varit av tegel vilket tillsammans med en datering av liturgi och arkitektur ger en datering till sent 1200-tal eller tidigt 1300-tal.

Den tidsmässiga koppling som Erik Bohrn och Ivar Schnell tidigare gjort mellan valvslagningen och uppförandet av koret har, förutom genom ovanförda argument, kunnat tillbakavisas genom att den sköldbåge som tidigare antagits ej ha funnits i anslutning till

kolets norrvägg nu har påträffats sekundärt överlagrad av murverk och puts.

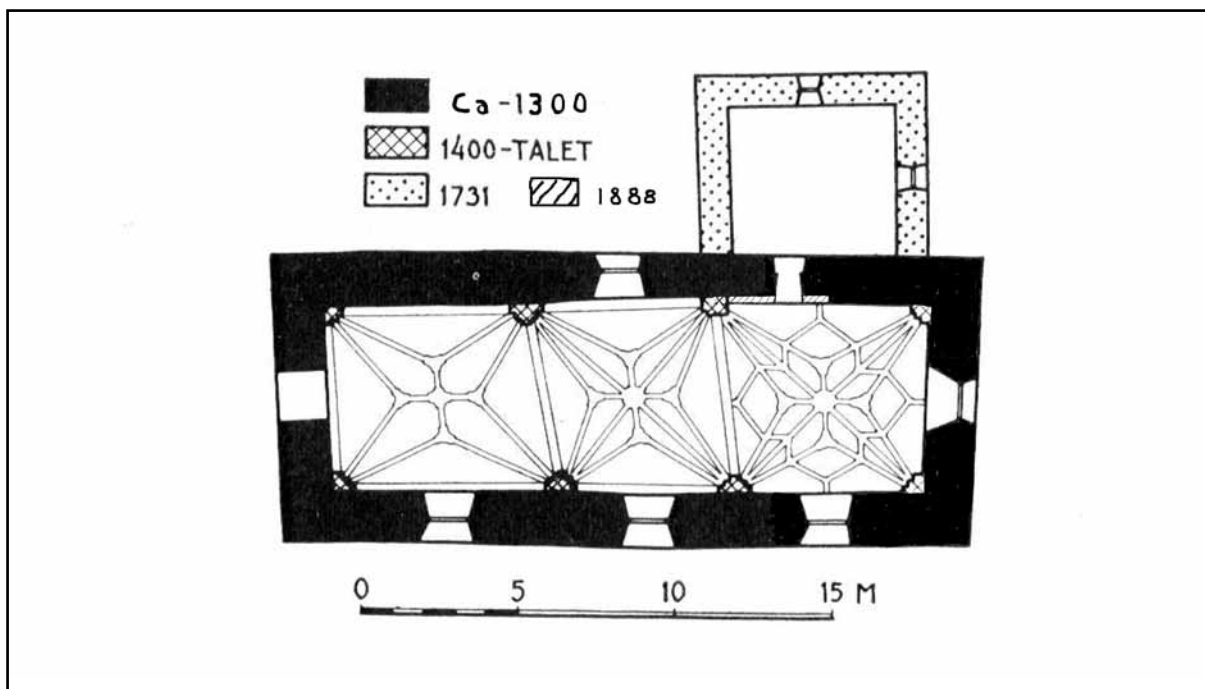
Den sakristia som föregick den nuvarande från 1731 har kunnat påvisas ha legat något förskjutet åt väster i förhållande till den nuvarande.

Graven till kyrkoherde Petrus Svenonis Dalenius har återupptäckts. Det har också gått att påvisa ungefär vid vilken tidpunkt korgolvet till sin helhet förhöjts.

En medeltida altarskiva har påträffats sekundärt återanvänd som golvplatta i ett av golvlagren. Grunden till det medeltida altarbordet där skivan troligtvis suttit har påträffats på det förhöjda partiet av korgolvet.

En fasaddekor som löpt runt kyrkans takfot har kunnat påvisas vara synlig fram till och med 1731 då sakristian uppförs.

Murverket på långhus/kor har kunnat påvisas blivit förhöjt, vilket tolkats ha ett samband med att fönstren förstoras. Detta har skett någon gång under perioden 1731-1888.



Figur 89. Kyrkans utbyggnadsfaser. Bilden är reviderad i jämförelse med tidigare uppfattningar i denna fråga. (jämför figur 5, sid. 8). Revidering av Ivar Schnells uppmättningsritning, 1965. Revideringen utförd av H Larsson, 2005

Sammanfattande diskussion

Sättersta kyrka är en ganska ordinär sörmländsk kyrka med medeltida ursprung. Kyrkan och dess socken kan sägas representera ett allmänt drag i den sörmländska sakrala bebyggelsestrukturen. De renoveringsåtgärder som utfördes under 2003 och som rapporten till del rapporterar om var på samma sätt till stora delar av ett relativt ordinärt slag. Många kyrkor i Sverige genomgår årligen liknande relativt omfattande renoveringar. Forskningslägets aktualitet gällande det medeltida byggnadsskicket varierar i olika delar av landet. Skåne har ett försteg genom närheten till Medeltidsarkeologiska institutionen vid Lunds universitet. Mycket av den generella kunskap och de föreställningar vi har om medeltida kyrkobyggande går dock fortfarande tillbaka på forskning som är 50 år och äldre. Detta beror till del på att arkeologiska undersökningar under 1910-60-talen på ett annat sätt än senare var ett inslag i byggprocessen i de fall större arbeten i kyrkornas golv genomfördes. Det beror också på att de olika grenarna inom den antikvariska sfären tidigare inte var så isolerade från varandra i frågan om teoribildning och metodik som fallet är idag. Under 1910-talet var projekterande arkitekt, antikvarie, arkeolog och konsthistoriker i vissa fall en och samma person. Detta kan resultera i att mycket information missas i dokumentationen eftersom en

person sällan har tillräcklig överblick för att bevaka forskningsfronten i samtliga discipliner. Denna organisation hade dock den avgörande fördelen att mycket av den information som av akademisk tradition har indelats i olika ämnesområden kunde sammanfogas till syntetiska slutsatser. Med ökad överblick växer förmågan att förstå sammanhang som kan vara svåra att se då tolkningsramarna är för snäva.

Ambitionen när det gäller den antikvariska dokumentationen Av Sättersta kyrka har i detta fall varit att genom ett nära samarbete mellan medeltidsarkeolog och byggnadsantikvarie i möjligaste mån uppnå en sådan överblick och därigenom på ett bättre sätt ta tillvara och förvalta den information som friläggs och kanske sedan med nödvändighet förstörs i samband med byggprocessen. Sammantaget kan sägas att detta samarbete har varit mycket fruktbart. Mycket lite av den nya information som nu framkommit hade varit möjlig att kartlägga utan denna typ av process. Genom en integrerad antikvarisk samverkan skapades förutsättningar för att generellt sett driva kunskapsläget framåt på ett bättre sätt.

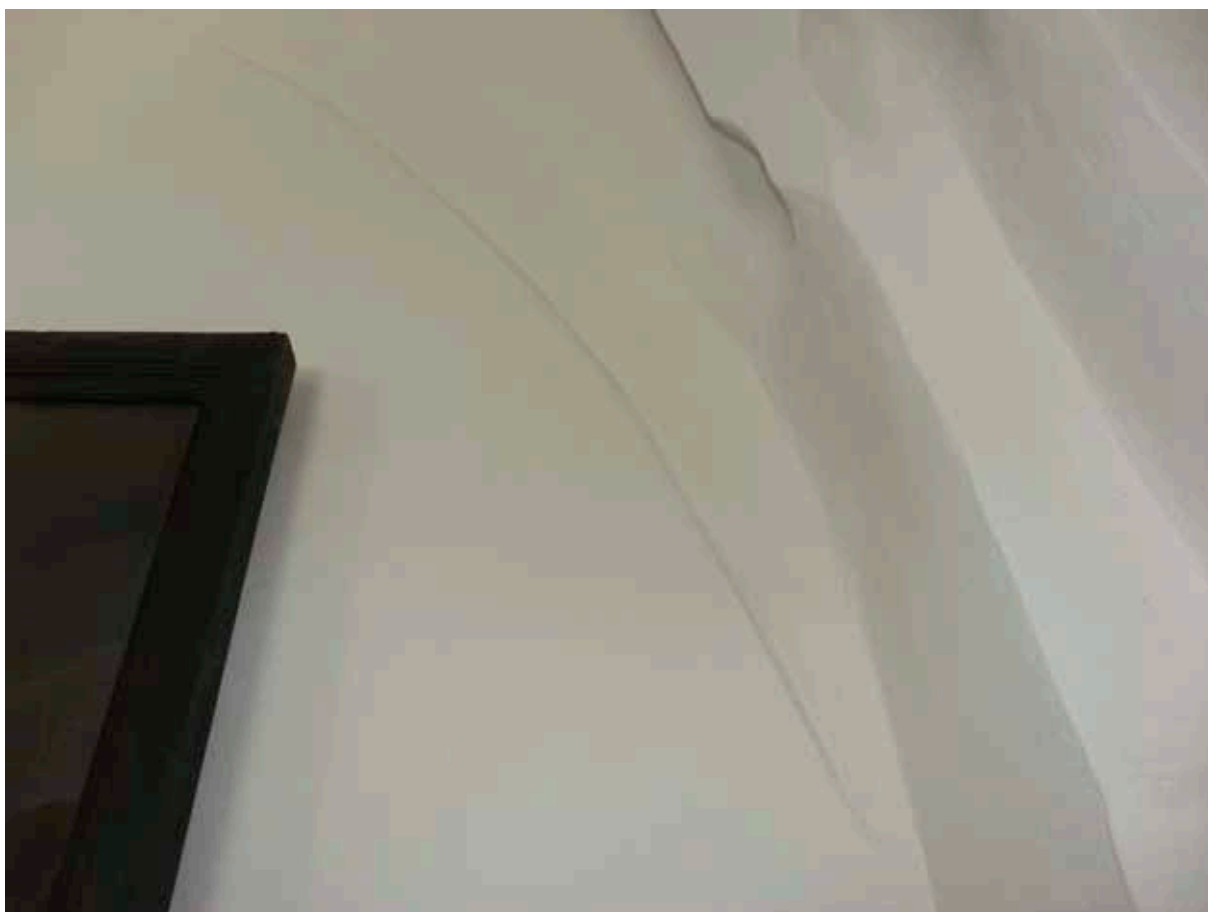
Kyrkans byggnadshistoria har kunnat revideras på avgörande punkter. Den information som uppdagats har ett generellt värde. Nytolkningar av det slag som har gjorts på Sättersta kyrka kanske finns anledning att göra även för andra kyrkor. En liten fallstudie av detta slag kan väcka frågeställningar som bildar utgångspunkt

för andra liknande undersökningar i liknande miljöer. Detta visar på vinsten och behovet av att liknande samarbete över sektorsgränserna i framtiden blir en norm i de fall kyrkdoten eller golven och kulturlagren under dessa berörs av restaureringsarbeten.

Som ofta i en större restaureringsprocess finns en spännvidd i kvalitet mellan de arbeten som utförts. Vissa arbeten är utförda med mycket hög kvalitet medan andra lämnar övrigt att önska. Viljan att utföra ett gott jobb, yrkesskicklighet, förståelsen av bevarandeproblematiken och intresset för denna hos utföraren av arbetet är faktorer som avgör i vilken mån grundförutsättningar för att uppnå hög kvalitet i ett projekt finns. Många gånger är den helt dominerande orsaken till de problem som uppstår resultatet av många viljors kamp och en därmed förknippad oklarhet för utföraren kring vilka synpunkter som ska prioriteras. Detta är en organisatorisk fråga. De problem som

uppstått i denna process har till del haft organisatorisk grund. I något fall har materialvalet hos utföraren varit ett problem vilket skulle kunna tolkas som uttryck för bristande professionalitet. Denna problematik bör dock kanske ses mot bakgrund av att de utvändiga arbetena utfördes under senhöst –tidig vinter vilket är olämpligt för de flesta hantverk. Man kan med andra ord se problemen som en produkt av bristande tidsplanering i förhållande till de absoluta tidsramar som ges av villkoren för finansiering av projektet.

På många sätt har dock resultatet blivit bra och processen fungerat väl. Samordningen mellan antikvarisk dokumentation och övriga arbeten har fungerat väl och det har från alla parter, med möjligt undantag för de inledande problem som uppstod i samband med golvarbetet, funnits en vakenhet och vilja att fästa uppmärksamhet på de spår av tidigare byggnadsskeden som påträffats under processen.



Figur 90. Läget för den påträffade sköldbågen på korväggens norrsida markerades i den nya putsen år 2003.

Källor

Bonnier Ann Catherine, *Kyrkorna berättar – Upplands kyrkor 1250-1350*, Upplands fornminnesförenings tidskrift 51, 1987

Brate Erik, Wesén Elias, *Södermanlands runinskrifter*, Stockholm 1924-36

Braun J, *Liturgisches Handlexikon*, Regensburg, 1922

Collmar Magnus, *Strängnäs stifts herdaminne, del 1, Medeltiden*, Södermanlands museum, Nyköping, 1977

Collmar Magnus/ Leander Fällström Anne-Marie, *Strängnäs stifts herdaminne del 3 – Den yngre vasatiden*, Nyköping 2000

Gräslund Berg Elisabeth, *Till prästens bruk och nytta – Jord till prästgårdar i Sverige under medeltid och tidigmodern tid*, Meddelande 128/Kulturgeografiska institutionen, Stockholms universitet, Stockholm, 2004

Hagström K A, *Strengnäs stifts herdaminne 2*, Strängnäs, 1898

Holmbäck Lars Magnus, uppslagsord: *Klocka*, Kulturhistoriskt lexikon för nordisk medeltid, 8, Allhems förlag, Malmö, 1963

Janzon Kaj, *Byar, gårdar och jordägare i Rönö härad under medeltiden och fram till ca 1575*, Det medeltida Sverige, Rapport 2001:2, Riksantikvarieämbetet, Stockholm 2001

Kempf Östlind Margareta, *Medeltidens kyrkor*, Södermanland Landskapets kyrkor, Riksantikvarieämbetet, Stockholm, 2003

Larsson Hugo, *Ölmstad kyrka – Invändig och utvändig restaurering av kyrkan samt murverksdokumentation*, Jönköpings länsmuseum Byggnadsvårdsrapport 2001: 11

Lundberg Erik, *Trä gav form – Studier över byggnadskonst vars former framgått ur trämaterial och träkonstruktion*, Stockholm, 1975

Löfgren Orvar, *Resan som äventyr*, Medeltid, Historiska media, Stockholm, 1997

Malmstedt, Göran, *Bondetro och kyrktro – Religiös mentalitet i Stormaktidens Sverige*, Nordic Academic Press, Lund, 2002

Arkiv

Antikvarisk topografiska arkivet, ATA, *Sättersta socken, Sättersta kyrka*, RAÄ, Stockholm

Fornminnesregistret, Södermanlands län, Sättersta socken

Uppsala Landsarkiv, Bogsta kyrkoräkenskaper 1757-1807, Sättersta, Lia:3

Tryckta källor

Janzon Kaj. E-post till Magnus Josephson, Sörmlands museum den 10 augusti 2005

Litteratur

Andersson Karin/ Hildebrand Agneta, *Byggnadsarkeologisk undersökning – Det murade huset*, RAÄ, Stockholm, 1988

Anglert Mats, *Från gårdskyrka till sockenkyrka – Bjäresjö i Skåne*, Sveriges kyrkohistoria 1, missionstid och tidig medeltid, Stockholm, 1998

Anglert Mats, *Kyrkor och herravälde – Från kristnande till sockenbildning i Skåne*, Lund Studies in Medieval Archaeology 16, Lund, 1995

Berggren Kerstin, *Fors kyrka – En preliminär redogörelse för den arkeologiska undersökningen 1972*, Sörmlandsbygden 1974, Nyköping, 1974

Berthelson Bertil, *Kyrkorummet*, Sörmländska kyrkor, Södermanlands hembygdsförbund, Nyköping, 1945

Bohm Erik, *Sättersta kyrka*, Södermanlands hembygdsförbund, Eskilstuna 1945

Nedkvitne Arnved, *Mötet med döden i norrön medeltid*, Atlantis, Stockholm, 2004

Nilsén Anna, *Kyrkorummets brännpunkt – Gränsen mellan kor och långhus i den svenska landskyrkan Från romanik till nygotik*, Kungliga vitterhets och antikvitetsakademien, Stockholm, 1991

Nilsén Anna, *Mot ljus och rymd i kyrkoarkitekturen – Mellan romanskt och gotiskt*, Byggnader och betydelser – En antologi om arkitektur, Arkitektur förlag AB, Stockholm, 2000

Norberg Lars, *Järnålder*, Vetenskapligt program Södermanlands län, Sörmlands museum, Arkeologiska meddelanden 2004:02, Nyköping 2004

Pahlmblad Christer, *Gudstjänstliv och gudstjänstbruk i 1600-talets Sverige*, Sveriges kyrkohistoria 4 – Enhetskyrkans tid, Verbum, Stockholm, 2002

Pamp B, *Ortnamnen i Sverige*, Lundastudier i nordisk språkvetenskap, Serie B Nr 2, Lund, 1980

Rosengren Annette, *När resan var ett äventyr*, Natur och kultur, Stockholm, 1979

Runstenar i Södermanland – Vägvisare till runristningar i Södermanlands län, Södermanlands museum, Nyköping, 1984

Sawyer Peter, *När Sverige blev Sverige*, Viktoria bokförlag, Alingsås, 1991

Schnell Ivar, *Kyrkorna i Södermanland*, Nyköping, 1965

Schnell Ivar, *Sättersta kyrka*, Nyköping, 1975

Schnell Ivar, *Vad säga de fredliga vårdar?*, Strängnäs stift i ord och bild, Iduns förlag, Stockholm, 1948

Segelberg Eric, *Tanken bakom kyrkan, hennes skrud och prydnad*, Sörmländska kyrkor, nionde bandet, Södermanlands hembygdsförbund, Nyköping, 1953

Svenskt ortnamnslexikon, Språk och folkminnesinstitutet, Uppsala 2003

Wadsjö Harald, *Kyrkogårdskonst – Avbildningar från äldre svenska kyrkogårdar*, A B Svenska teknologiföreningens förlag, Stockholm, 1918

Wilson David M, *Vikingatidens konst*, Signums svenska konsthistoria, del 2, Bokförlaget Signum, Lund, 1995

Åmark Mats, *Medeltida kyrkklockor i Södermanland*, Bidrag till Södermanlands äldre kulturhistoria XX, Södermanlands fornminnesförening, Strängnäs, 1925

Åmark Mats, *Sveriges medeltida kyrkklockor – Bevarade och kända klockor*, Almqvist & Wiksell, Stockholm, 1960

Åmark Mats, *Äldre kyrkklockor*, Strängnäs stift i ord och bild, Iduns tryckeri AB Förlaget, Stockholm, 1948

Ölmstad kyrka, (kyrkobeskrivning), Jönköping, 1985

Fotnoter

¹ Janzon, 2001, s. 100

² Hagström, 1898, s.526

³ Svenskt ortnamnslexikon, Uppsala, 2003

⁴ Pamp, 1980, s.43

⁵ svenskt ortnamnslexikon, 2003, ss. 244 (uppslagsord Onsala) samt 31 (uppslagsord Berga)

⁶ Nedkvitne, 2004, f. 57

⁷ Anglert, 1998, ff. 213, Anglert, 1995, ff. 166 samt Sawyer, 1991, f.62

⁸ Anglert, 1998, s. 213

⁹ Gräslund Berg, 2004, ss. 99 och 117

¹⁰ Collmar/Leander Fällström, 2000, s. 548

¹¹ Janzon, Kaj, e-post 10 aug.05. Janzon anger att gravfältet på Onsbergas mark funktionellt tillhör Sättersta by.

¹² Kempf Östlind, 2003, s. 26

¹³ Runstenar i Södermanland, 1984, s.139

¹⁴ Norberg, 2004, s.53

¹⁵ Wilson, 1995, s. 217

¹⁶ Kempf Östlind, 2003, s.25

¹⁷ Schnell, 1965, f. 196

¹⁸ Born, 1945, f. 14

¹⁹ Bohrn, 1945, f 10, Åmark, 1925, s. 50, Åmark, 1948, s. 301 samt Brate/Wessén, 1924-36, s. 534

²⁰ Born, 1945, s.11

²¹ Bohrn, 1945, s.3

²² Åmark, 1960, s 79

²³ Holmbäck, 1963, s. 506

²⁴ Holmbäck, 1963, s. 504

²⁵ Nilsén, 1001, f. 74

²⁶ Bonnier, 1987, s. 147

²⁷ Bohrn, 1945, s.10

²⁸ Collmar, 1977, s. 487

²⁹ Larsson, 2001, ss. 55, 58

³⁰ Bohrn, 1945, ss. 13, 16

³¹ Bohrn, 1945, s. 16 samt Schnell, 1975, s. 4

³² ATA, Sättersta kyrka, inventeringsprotokoll av år 1830

- ³³ Bohrn, 1945, s. 6
- ³⁴ ATA, Sättersta kyrka, inventeringsprotokoll av år 1830
- ³⁵ Bohrn, 1945, s. 6
- ³⁶ ATA, Sättersta kyrka, inventeringsprotokoll av år 1830
- ³⁷ Wadsjö, 1918, ff. 61
- ³⁸ ATA, inventeringsprotokoll, 1830 samt Uppsala Landsarkiv, Lia:3
- ³⁹ ATA, Sjökvist beskrivning tillhörande uppmätning 1912, 1913
- ⁴⁰ Bohrn, 1945, s. 16
- ⁴¹ ATA, Södermlands nyheter, 11/12 1934
- ⁴² ATA, Sjökvist, 1913
- ⁴³ ATA, Södermlands nyheter 9/11 1935 samt Svenska dagbladet, 8/11 1935, Södermlands läns tidning 23/12 1933
- ⁴⁴ Schnell, 1975, s. 6
- ⁴⁵ Schnell, 1975, s. 6
- ⁴⁶ Schnell, 1975, s.12
- ⁴⁷ Bohrn, 1945, f. 14
- ⁴⁸ Schnell, 1965, f. 196 samt Schnell, 1975, s.4
- ⁴⁹ Schnell, 1975, s.4
- ⁵⁰ ATA, inventering 1830. Sättersta kyrka
- ⁵¹ Schnell, 1948, ff. 339
- ⁵² Andersson/Hildebrand, 1988, s. 38
- ⁵³ Bohrn, 1945, f. 14
- ⁵⁴ Schnell, 1965, f.196
- ⁵⁵ Lundberg, 1971, f.74
- ⁵⁶ Janzon, DMS, 2001, s.100
- ⁵⁷ Berggren, 1974, s. 64
- ⁵⁸ Berggren, 1974, s. 63
- ⁵⁹ Nilsén, 1991, s.73
- ⁶⁰ Nilsén, 1991, s. 78 samt Nilsén 2000, s. 18
- ⁶¹ Nilsén, 1991, s. 81
- ⁶² Nilsén, 1991, f. 78
- ⁶³ Uppsala landsarkiv, Bogsta kyrkoräkenskaper 1757-1807, Lia:3, Sättersta
- ⁶⁴ Rosengren, 1979, s. 17 samt Löfgren, 1997, s. 105
- ⁶⁵ Hagström, 1898, s. 528
- ⁶⁶ Malmstedt, 2002, s. 77
- ⁶⁷ Uppsala landsarkiv, Bogsta kyrkoräkenskaper 1757-1807, Lia:3, Sättersta samt Bohrn, 1945, s. 14
- ⁶⁸ Schnell, 1975, s. 9, Uppsala landsarkiv, Bogsta kyrkoräkenskaper 1757.1807, LI:a: 3
- ⁶⁹ Ölmsstad kyrka, 1985
- ⁷⁰ ATA, Sättersta sn, kyrkan, Inventeringsinstr, 1830
- ⁷¹ Ibid.
- ⁷² Uppsala Landsarkiv, Lia:3
- ⁷³ Schnell, 1975, s. 10
- ⁷⁴ Pahlmblad, 2002, f. 261
- ⁷⁵ Segelberg, 1953, s. 7
- ⁷⁶ Berthelson, 1945, s. 16
- ⁷⁷ Uppsala Landsarkiv, Bogsta kyrkoräkenskaper 1757-1807, Lia:3
- ⁷⁸ Bohrn, 1945, s 8
- ⁷⁹ Bohrn, 1945, s. 6

