

Kullbergska sjukhuset

Kv Blåduvan 4, Katrineholms stad, Katrineholms kommun, Södermanlands län



Kulturhistorisk dokumentation inför rivning av byggnad K7
och del av byggnad K10

2018-12-06

Kullbergsska sjukhuset

Kv Blåduvan 4, Katrineholms stad, Katrineholms kommun, Södermanlands län

Kulturhistorisk dokumentation inför rivning av byggnad K7
och del av byggnad K10

Rapport 2018:6

© 2018 Sörmlands museum

Beställningar kan göras hos:
Sörmlands museum
Box 314, 611 26 Nyköping

arkiv.bibliotek@dll.se

www.sorlandsmuseum.se

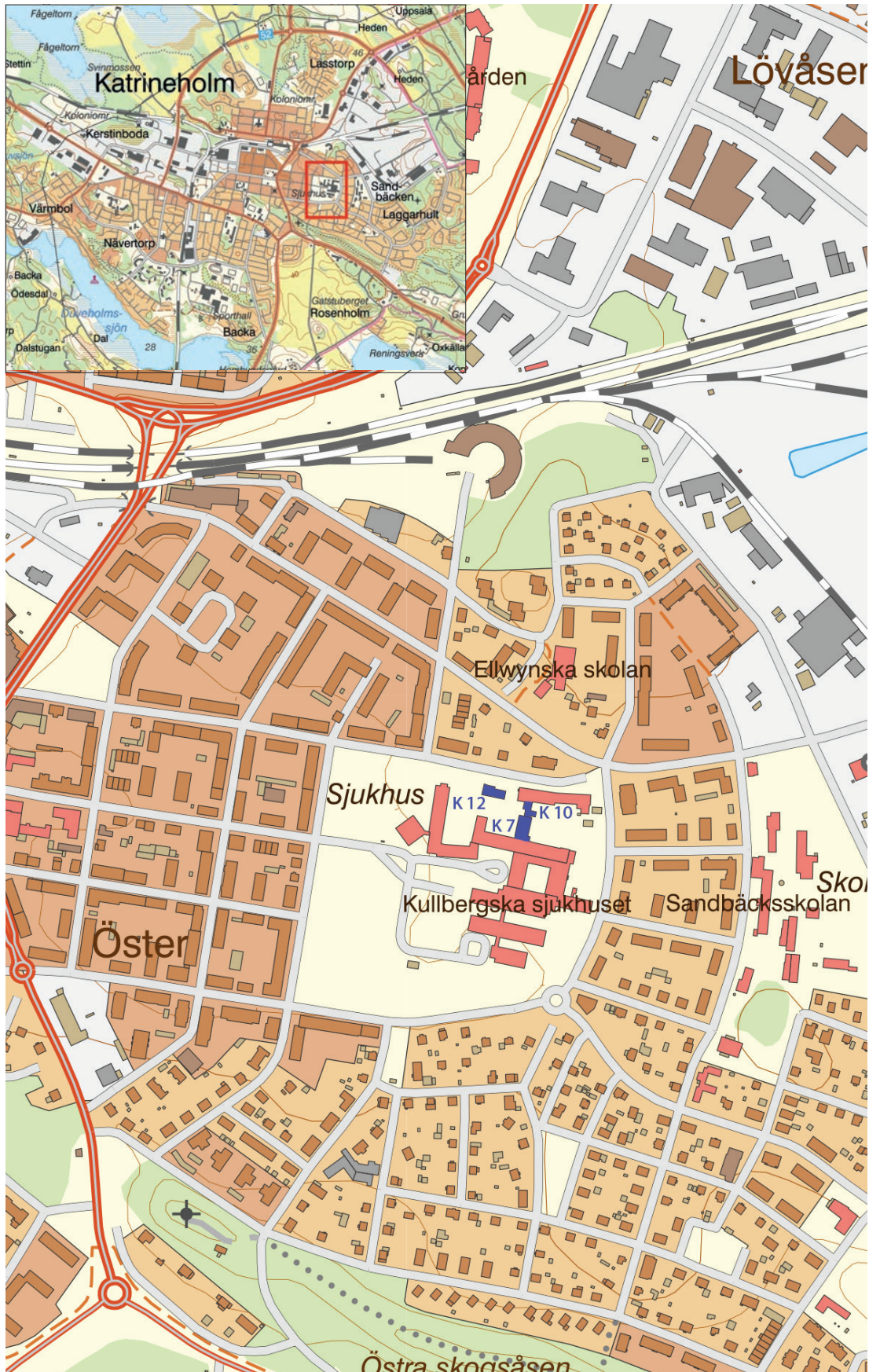
Författare: Helena Wärnhjelm, antikvarie och Eva Wockatz,
byggnadsantikvarie
Omslagsbild: Del av Kullbergsska sjukhuset, byggnad K7 (D2018-0817)
Foto, där ej annat anges: Eva Wockatz
Diarienummer: KN-SLM18-0075

Allmänt kartmaterial: ©Lantmäteriet. Enligt FUK-avtal D-nr: I2018/00115

Nyköping 2018

Innehåll

Bakgrund	7
Juridiskt skydd	8
Byggnadshistorik	9
Kullbergska sjukhusets tillkomst	9
Den första utbyggnaden - K7	10
Fortsatta utbyggnader	12
Byggnadsbeskrivning	13
Flygel K7	13
Del av K 10	21
Bårhuset K 12	23
Kulturhistorisk värdering	25
Kulturhistoriska konsekvenser av rivningen	26
Källförteckning	28
Arkiv	28
Internet	28
Tryckta källor	28



Karta över sjukhusområdet med de aktuella byggnadsdelarna markerade i blått. © Lantmäteriet.

Bakgrund

Landstinget Sörmland har sedan 2012 ett projekt som benämns ”Framtidens Hälso- och sjukvård”. Enligt Landstinget är sjukhusen i Sörmland i stort behov av omfattande modernisering, för att kunna stödja framtida arbetssätt med en modern och effektiv verksamhet. Enligt Landstingets FM-enhet (Facility Management) är en del i detta projekt att uppföra en ny vårdbyggnad benämnd K21 i anslutning till Kullbergska sjukhusets äldsta byggnad. Den nya vårdbyggnaden planeras att uppföras på samma plats där sjukhusets första tillbyggnad är uppförd, som därför kommer att rivas. Tillbyggnaden benämns byggnad K7. Även en mindre del av byggnad K10 som ligger intill avses att rivas.

Landstinget Sörmlands FM-enhet, Teknik och byggavdelningen, via projektledare Sophia Thysk, ville dokumentera byggnaden före rivning. Detta med anledning av att flygeln K7 är en av Kullbergska sjukhusets äldsta byggnader. Sörmlands museum, enheten kulturmiljöer, fick därför den 9 mars 2018 förfrågan om att utföra en dokumentation.

Sörmlands museum utförde en bebyggelsehistorisk inventering och områdesbeskrivning av Katrineholms stad 2013 som var en bilaga till översiktsplanen. I rapporten uppmärksammas karaktäristiska och välbevarade delar av Kullbergska sjukhuset. Däribland byggnaden, K7, och byggnaden intill, det fristående kapellet K12. På frågan om det fanns alternativ till rivning, där nya funktioner kan tillgodoses samtidigt som kulturhistoriska värden bevaras, svarade FM-enheten att det inte fanns alternativ till rivningen. Rivningsarbeten var planerade till hösten 2018.



Förslag till ändring av stadsplanen för kv 125 Blåduvan mfl som innefattar Kullbergska sjukhuset från 1965. Inom det blå området syns Kullbergska sjukhuset. Karta från Katrineholms kommunarkiv.

Landstinget lämnade in sin ansökan om rivningslov den 26 april 2018. Katrineholms kommun lämnade beslut om rivningslov för byggnad K7 och del av K10 den 18 maj. I motiv för beslutet anges ”Samhällsbyggnadsförvaltningen anser inte att byggnaden är av sådan karaktär att den bör bevaras på grund av sitt eget eller den omgivande bebyggelsens historiska, miljömässiga eller konstnärliga värde. Stadsbilden bedöms inte påverkas av sökt åtgärd och samhällsbyggnadsförvaltningen anser att rivningslov kan beviljas.” Samt vidare: ”Byggnaden omfattas inte av rivningsförbud i detaljplanen.” Bygglov för den nya vårdbyggnaden gavs den 12 juni. Delstartbesked för att påbörja den invändiga rivningen lämnades den 21 september.

Inventeringen utfördes den 19 juni av Helena Wärnhjelm och Eva Wockatz. Vid tiden för inventeringen var lokalerna fortfarande i bruk. Byggnad K7 har under de senaste åren framförallt använts som kontor. De verksamheter som fanns var (nuvarande benämning på våningarna):

- plan 2 omklädningsrum, LSAB
- plan 3 biblioteket, kontorsrum, samt konferensrum,
- plan 4 laborieverksamhet
- plan 5, läkarexpeditioner, medicin

Följande rapport fokuserar i första hand på byggnad K7. Rapporten innehåller en byggnadshistorik som följs av en byggnadsbeskrivning. Rapporten har även med den fristående byggnaden K12, innehållande det före detta bårhuset och kapellet. Denna byggnad ingick inte i dokumentationsuppdraget. Men eftersom vi anser att den har stora kulturhistoriska värden och därmed enligt Plan och bygglagen är en särskilt värdefull byggnad från historisk, kulturhistorisk, miljömässig eller konstnärlig synpunkt (PBL 8 kap, 13 §), så har vi valt att ta med även denna byggnad. Rapporten avslutas med en analys av de kulturhistoriska värdena.

Juridiskt skydd

Ingen av byggnaderna inom sjukhusområdet har idag skydd i gällande detaljplan kv 125 Blåduvan mfl som fastställdes 1968 (0483K-A3390). Sjukhusområdet ligger utanför området av riksintresse för kulturmiljövården (Katrineholm D28). Området är inte utpekad i kommunens översiktsplan. I den bebyggelsehistoriska inventering och områdesbeskrivning som Sörmlands museum gjorde för Katrineholms stad 2013 uppmärksammades dock delar av Kullbergska sjukhuset som karaktäristiska och välbevarade.

Byggnadshistorik

Kullbergska sjukhusets tillkomst

Kullbergska sjukhuset invigdes i juni 1916. Det var det första sjukhuset som uppfördes i Katrineholms stad. Under 1800-talet hade många städer i Sverige fått sina första sjukhus. Katrineholm fick därmed ett sjukhus relativt sent jämfört med andra svenska städer. Redan 1872 hade man försökt etablera ett lasarett i Katrineholm. Landstinget valde dock att istället förlägga ett lasarett i Flen. När Katrineholmsköpmannen August Kullberg gick bort skänkte hans familj år 1914, efter hans önskemål, ett tomtområde och pengar till kommunen för uppförandet av ett sjukhus i Katrineholm. Hans önskan var att Katrineholm, liksom andra städer, skulle ha tillgång till ett sjukhus. Tomtområdet bestod av 20 000 kvm och pengasumman av 100.000 kronor. Detta motsvarar nästan fem miljoner kronor i dagens pengavärde. Villkoren för pengadonationen var att sjukhuset skulle kallas för "Kullbergska sjukhuset" och att vårdplatserna i första hand skulle komma Katrineholmsborna till gagn.

Sjukhuset uppfördes mellan åren 1914 och 1916 efter Katrineholmsarkitekten Claes Erikssons ritningar. Sjukhuset hade 24 vårdplatser och en operationssal samt röntgenutrustning. Kullbergska sjukhuset var ett så kallat "odelat lasarett" vilket betydde att det bara fanns en läkare. Kullbergska sjukhusets förste läkare var Carl Ellwyn och första sjuksköterskan var Gina Lundskog. År 1922 övergick Kullbergska sjukhuset från kommunal regi till att bli en del av Landstinget Sörmland.



Det ursprungliga Kullbergska sjukhuset år 1916. Bild från Sörmlands landstingsarkiv.



Flygbild över Kullbergska sjukhuset år 1927 från öster. Till vänster den påbyggda första sjukhusbyggnaden från 1916. Tillbyggnad K7 till höger i bild. Notera den lummiga sjukhusparken. Bild från Sörmlands Landstingsarkiv.

Den första utbyggnaden - K7

Kullbergska sjukhusets första byggnad från 1916 visade sig snabbt vara kraftigt underdimensionerad. Redan två år efter starten hade 600 patienter behandlats, varav 424 opererats. De patienter som behandlades på Kullbergska sjukhuset vid den här tiden var främst tjänstefolk, fabriksarbetare och fattiga. Överklassen vårdades i sina hem eller på privata sjukhem. Sjukhuset var dock inte dimensionerat för att ta emot ett så stort antal patienter. Bland annat saknades väntrum. Istället fick patienterna vänta i korridorerna. Landstinget beslutade därför för att utöka Kullbergska sjukhusets kapacitet genom en utbyggnad. Att utöka kapaciteten sågs som nödvändigt då behovet var stort. Arkitekt Erik B Isberg (1885-1973) fick i uppdrag att rita en utbyggnad för Kullbergska sjukhuset. Isbergs förslag till utbyggnad godkändes av landstingsstyrelsen med motiveringen att det upplevdes som ”arkitektoniskt helgjutet”. Isberg hade anlitats av Landstinget tidigare för att rita sjukhusutbyggnader i Eskilstuna och Flen, samt kontorsbyggnader i Nyköping.

Åren 1924-1926 höjdes den ursprungliga sjukhusbyggnaden med en våning. En flygel i tre våningar byggdes till i öster. Det är flygelbyggnaden som idag benämns byggnad K7. I och med tillbyggnaden ökade vårdplatserna från 30 till 60 stycken. Kostnaden för hela ombyggnaden blev 575 000 kr.

Den nya flygelbyggnaden innehöll följande. Källaren utgjordes av kök, diskrum m.m. samt matsal för sköterskor och övrig personal. I bottenvåningen fanns poliklinikken (så kallad öppenvård) med tillhörande lokaler som väntrum, mottagnings- och undersökningsrum, operationsrum och laboratorium. På polikliniken behandlades patienter som



SKÄRNING A-A

Arkitekt Erik B Isbergs ritning av tillbyggnad K 7, norra fasaden. Tillbyggnaden markerad med rektangel. Ritning från Sörmlands landstingsarkiv.



Patientsal för barn på Kullbergska sjukhuset 1927. Bild från Sörmlands Landstingsarkiv.

inte behövde skrivas in. På första våningen fanns operationsavdelning, röntgenavdelning och förlösningrum.

Fortsatta utbyggnader

Från mitten av 1900-talet utvecklades sjukhusvården i Sverige mot stordrift. Sjukhusen expanderade med olika avdelningar och specialiseringen ökade. Den förändrade vården påverkade också sjukhusbyggnadernas utformning. För Kullbergska sjukhuset har det inneburit ett flertal om- och tillbyggnader.

1958 byggdes sjukhuset ut i den västra delen för att ge plats åt tre nya avdelningar. 1965 byggdes huvudbyggnaden på med ytterliggare en våning. 1969 byggdes ytterliggare en flygel till sjukhuset. Under 1970-talet skedde den hittills största utbyggnaden, vilket gav det utseende som sjukhuset har idag. 1970-talets utbyggnad innehöll ny operationsavdelning, gynekologi- och BB-avdelningar, kirurgmottagning, akutintag, samt mottagningslokaler för ögon, öron, barn och psykiatri.



Köket på Kullbergska sjukhuset i tillbyggnad K7 år 1927. Notera väggarnas bröstmålning och de djupa fönsternischerna. Bild från Sörmlands landstingsarkiv.

Byggnadsbeskrivning

Flygel K7

Inventeringen av byggnaden utfördes den 19 juni 2018. Vid tiden för inventeringen var lokalerna fortfarande i bruk med pågående verksamhet. Flygeln har inrymt sjukhuslaboratorium, kontor och väntrum. Byggnad K7 är kraftigt ombyggd interiört. Det är främst byggnadens exteriör med sin ursprungliga byggnadsvolym, puts, tegel, samt fönster som berättar om dess äldre historia.

Byggnaden består av källare, bottenvåning och plan 1, enligt de ursprungliga benämningarna. Idag benämns källarplanet som plan tre, bottenvåningen som plan 4 och plan 1 som plan fem. I följande byggnadsbeskrivning använder vi de äldre benämningarna.

Exteriör

Byggnaden är uppförd i tegel med murade tegelväggar. Fasaderna består av gul slätputs. Fönstren på den västra fasaden består av fyrluftsfönster med spröjs. Källarplanets fönster består av mindre enluftsfönster med spröjs. Ett par av källarplanets fönster är original. Östra fasadens fönster består av en blandning av fyrluftsfönster och sexluftsfönster. De flesta fönster har dragna/valsade fönsterglas. Flera ovanligt stora för tiden. Taket utgörs av ett brutet sadeltak med takkupor. Takupbyggnaden består av uppstolpade takstolar, råspont, takpapp och tvåkupiga betongpannor.



Byggnad K7, fasad åt väster med fyrluftsfönster. Exteriör och fönstersättning är välbevarad. (SLM D2018-0818)



Norra gaveln med det övre fönstret ger bra ljusinsläpp till den tidigare operationssalen på plan 1. (SLM D2018-0819)



Den västra fasaden med källarfönster och fyrluftsfönster. (SLM D2018-0820)



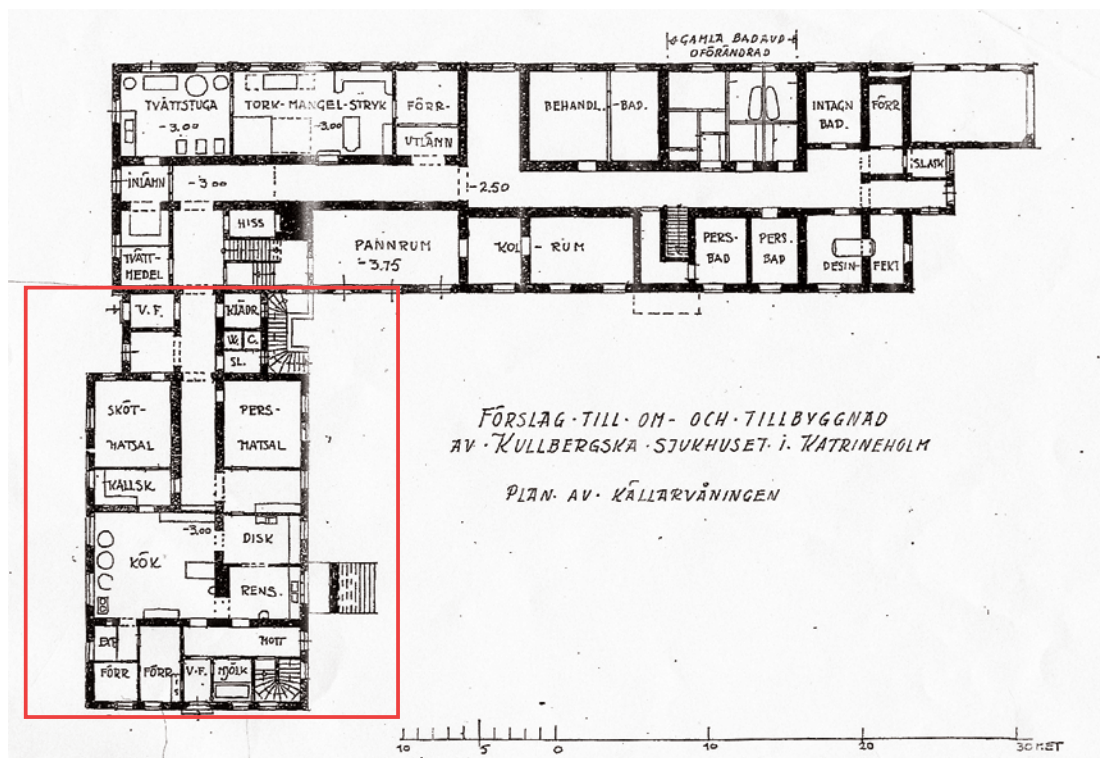
Östra fasaden med större fönsteröppningar där bland annat operationssal har funnits. (SLM D2018-0821)

Interiör källarvåningen

När flygeln uppfördes innehöll källaren kök, personalmatsal och förråd. Idag finns här sjukhusets bibliotek och tidskriftsrum liksom kontor och konferens.

Golvet utgörs av linoleummatta på hela våningsplanet. Väggarna är på några ställen målade, på andra ställen finns vävtapet. De flesta fönster har ursprungliga fönsterbänkar av kolmårdsmarmor. På några ställen finns väggmålningar utförda under 1980-talet. Några av de äldre fönsterbågarna är bevarade. Taken är vitmålade.

Planlösningen är delvis ändrad från den ursprungliga. Innerväggar mellan rummen har på flera platser tagits bort för att skapa större rum. Korridoren har också förlängts genom hela byggnaden.



Planritning av källarvåningen inför ombyggnad av sjukhuset då byggnad K7 byggdes till 1924-1926. Byggnad K7 markerad med röd rektangel. Observera att norr är nedåt. Ritning från Sörmlands landstingsarkiv.



Den genomgående korridoren har linoleummatta och målade väggar och tak. (SLM D2018-0822)



Väggmålningens motiv anspelar på Katrineholms funktion som järnvägsknut i Sörmland. (SLM D2018-0823)



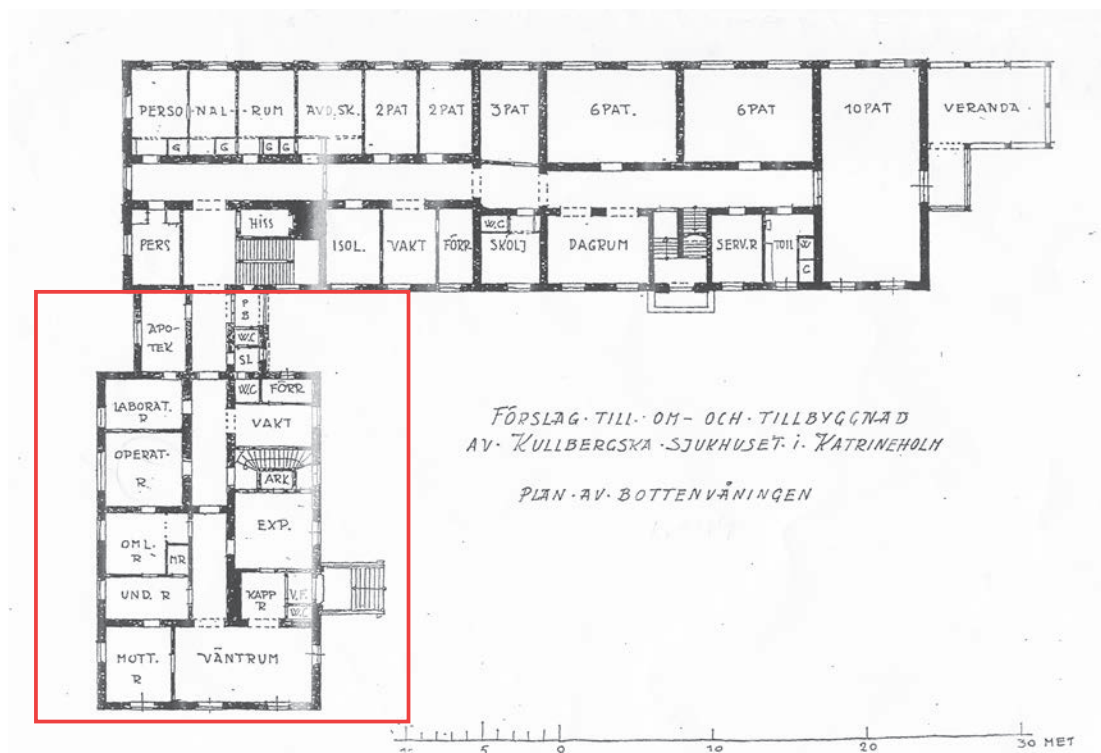
Bibliotekets tidskriftsrum med äldre fönsterbågar. (SLM D2018-0824)

Interiör bottenvåningen

När huset uppfördes innehöll våningen en operationssal, laboratorium, väntrum och röntgen. Vid tiden för inventeringen rymde våningen personalrum och Unilabs laboratorium.

Golvet utgörs av linoleummatta på hela våningsplanet. Väggarna är klädda med vävtapet som sedan målats. De flesta fönster har kvar de ursprungliga fönsterbänkar i kolmårdsmarmor.

Planlösningen är på detta plan välbevarad. Endast ett par inneväggar har tagits bort. Bland annat innerväggen mellan det före detta väntrummet och mottagningen har tagits bort för att ge plats åt Unilabs laboratorium. Trapphuset är inte heller kvar.



Planritning av bottenvåning för ombyggnad av sjukhuset då byggnad K7 byggdes till 1924-1926. Byggnad K7 markerad med röd rektangel. Observera att norr är nedåt. Ritning från Sörmlands landstingsarkiv



Korridoren med linoleummatta. Ingången till laboratoriet som tidigare var väntrum har en välvd bågform. (SLM D2018-0825)



Detalj av fönsternisch med fönsterbräda av kolmårdsmarmor. (SLM D2018-26)



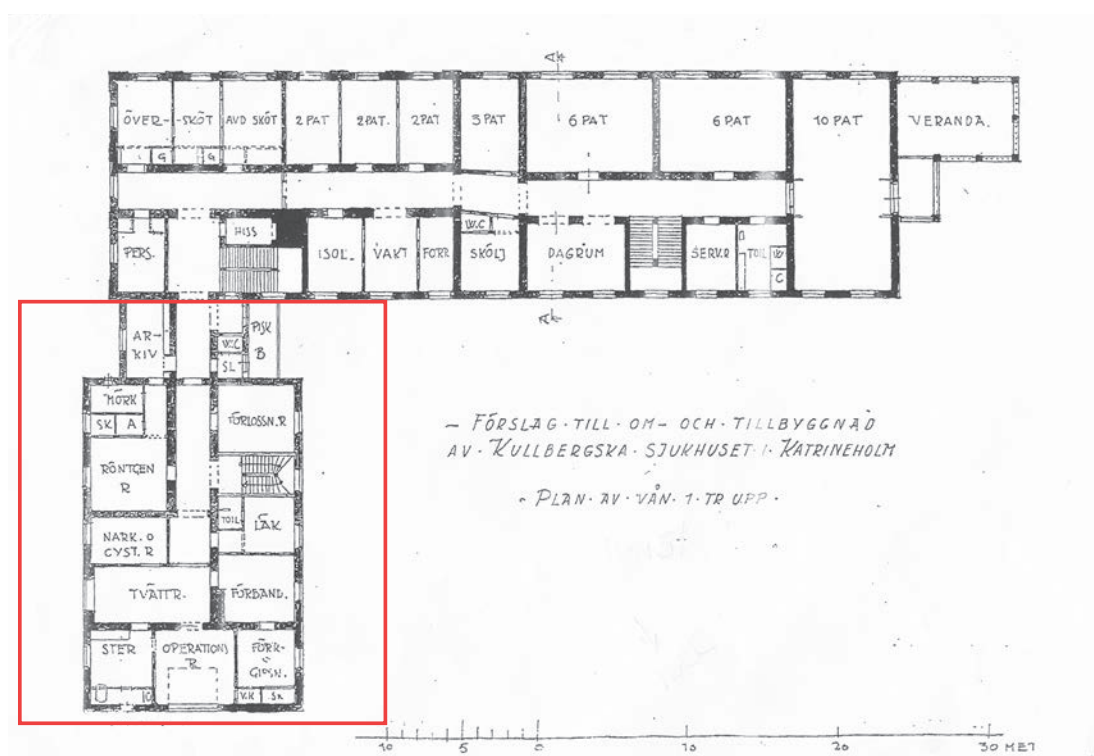
Gavelrummet används idag som laboratorium. Rummet har linoleummattor och målade väggar. Rummet användes tidigare som väntrum för patienterna. (SLM D2018-27)

Interiör våning 1

När flygeln uppfördes innehöll våningen operationsavdelning, röntgenavdelning och förlossningsrum. Våningen är idag inredd med läkarexpeditioner, kontor och medicin.

Golvet utgörs av linoleummatta på hela våningsplanet. På väggarna finns en målad strukturtapet. De flesta fönster har kvar fönsterbänkar av kolmårdsarmor. Den före detta operationssalen ligger vid norra gaveln. Rummet har stora fönster för att ge ett bra ljusinsläpp vid operationer.

Planlösningen är idag delvis förändrad för att ge plats åt fler kontorsutrymmen. Korridoren går idag fram till den före detta operationssalen och trapphuset finns inte längre kvar.



Planritning av våning 1 för ombyggnad av sjukhuset då byggnad K7 byggdes till 1924-1926. Byggnad K7 markerad med röd rektangel. Observera att norr är nedåt. Ritning från Sörmlands landstingsarkiv



Den genomgående korridoren. Interiören är helt ombyggd. (SLM D2018-0828)



Sexluftsönster med ett äldre sektion radiatorer under. Äldre byggnadsdetaljer som är bevarade är radiatorerna. (SLM D2018-0829)



Kontor i den före detta operationssalen. Fönsterbänk i kolmårdsmarmor. Fönstret är högre placerat än övriga fönster, förmodligen för att ge ett bättre ljusinsläpp vid operationer. (SLM D2018-0830)

Del av K 10

Exteriör

Den del av byggnad K 10 som ska rivas består av en gång mellan flygeln K7 och K10. Gången sammanbinder sjukhuset med den nuvarande sjukhusrestaurangen. Stommen utgörs av lättbetong och tegel. Fasaden är slätputsad och avfärgad i ljusgul kulör. Fönstren är av pivåmodell med horisontell vridaxel. Taket är ett flackt pulpettak som täcks av plåt.

Interiör

Väggarna består av målad strukturtapet och fönsterbänkarna av röd kalksten. Fönstren är av pivåmodell med tidstypiska och greppvänliga handtag.



Gången och garaget mellan K7 och K10 som ska rivas. Till vänster flygeln K7. Till höger K 10:s östra fasad med ett garage och ett varuintag. (SLMD2018-0831)



Interiörbild av gången mellan K7 och K10 sedd mot öster. Flera fönster är igensatta i samband med att ett garage byggdes intill varuintaget. (SLM D2018-0832)



Detalj av ett av pivåfönstren i gången mellan K7 och K10 med greppvänligt och tidstypiskt handtag. (SLM D2018-0833)

Bårhuset K 12

Väster om K7 och K10 ligger ett friliggande bårhus som uppfördes 1960. Bårhuset ritades av arkitekt Leo Uulas. Bårhuset innehåller ett kapell och två obduktionssalar och förbinds med sjukhusbyggnaden genom en underjordisk kulvert.

Exteriör

Fasaderna är slätputsade i gul kulör. Taket är ett skifferklätt sadeltak med byggnadsdetaljer i koppar så som hängrännor, stuprör och fönsterbläck. Fönstren till kapellet är tvåluftsfönster med frostat glas för att minska insynen.

Interiör

Rummet som utgör kapellet ligger i byggnadens sydvästra hörn. Golvet är täckt med ljus marmor. Södra väggens mittparti markerar altaret som utgörs av en väggfast hylla. Väggpartiet är klätt med terracotta färgat tegel/klinker. Gult tegel/klinker utgör ett dekorativt kors. Rummets östra vägg har spetsformade spröjsade fönster som ger rummet en sakral karaktär.

I byggnadens östra del återfinns två obduktionssalar. En precis innaför kapellet och en i byggnadens nordöstra hörn. Obduktionssalernas inredning är välbevarad med tidstypiska skåp och lampor.

Både utvändigt som invändigt är bårhuset mycket välbevarat och utfört med en genomgående mycket hög materialkvalitet.



Det tidigare kapellet och obduktionssalen på Kullbergska sjukhuset benämnd som byggnad K12. Notera skiffertaket och byggnadsdetaljer i koppar som exempelvis hängrännorna. (SLM D2018-0834)



Obduktionssalen i byggnad K12. (SLM D2018-0835)



Obduktionssal och förvaringsutrymme i byggnad K12.(SLM D2018-0837)

Kulturhistorisk värdering

Stadsplanen för Katrineholms stationssamhälle antogs 1891 och 1920 utökades stadsplanen österut, vilken fastställdes 1928. Centralt i stadens östra del ligger Kullbergssjukhuset. Sjukhuset är stadens första lasarett, uppfört 1916, men påbyggt i flera etapper.

Kullbergssjukhuset ligger som ett landmärke i områdets mitt. De höga byggnaderna kan man förnimma när man rör sig bland stadens östra kvarter. Många av sjukhusets byggnader har stora arkitektoniska kvalitéer. Detta gäller både den första huvudbyggnaden, som byggts på med en våning i senare tid, men som fortfarande bevarar sitt exteriöra utseende och form. och den första tillbyggnaden, flygeln K7, som exteriört är mycket välbevarad. Andra exempel är den gulputsade låga byggnaden K12, som har använts som kapell och obduktionssal. Byggnaden har ett ovanligt skifferklätt tak. Även Kullbergsska modernistiska tillbyggnader är arkitektoniskt intressanta. Ett genomgående kännetecken är de ljusa gulputsade fasaderna.

Kullbergsska sjukhuset har sedan det uppfördes år 1916 upplevt ett flertal ombyggnationer och tillbyggnationer i takt med att staden Katrineholm växt och sjukvården förändrats. Sjukhuset har anpassats efter olika tider och ideal och berättar om hur sjukvården utvecklats. Detta är väl synligt genom de olika byggnadskroppar i olika arkitekturstilar som idag utgör sjukhusområdet. Sjukhuset som helhet bär på samhällshistoriska och socialhistoriska värden.

Flygeln K7 är idag ett av de äldsta tidslagren som går att identifiera i det byggnadskomplex som är Kullbergsska sjukhuset. Byggnadens volym, fasad och fönster vittnar om sjukhusets äldre historia. Genom att vara en del av den tidiga sjukhusanläggningen har K7 ett högt byggnadshistoriskt värde. När K7 rivs försvinner ett viktigt tidslager som berättar om Kullbergsska sjukhusets äldre historia. Interiört finns även den första operationssalen som visar hur arkitekturen användes för att skapa en för tiden modern operationssal med hjälp av stora och högt placerade fönster. K7 har därför också ett stort pedagogiskt värde som är viktigt för att förstå sjukhusets framväxt.

Flygeln K7 uppfördes med hög materialkvalitet vilket syns i de stora glasade fönstren, greppvänliga handtag och fönsterbänkar i marmor.

Sammanfattningsvis har stora delar av sjukhusområdet stora kulturhistoriska värden. Detta gäller i hög grad de tidiga byggnaderna K7 och K12 som är att klassa som särskilt värdefulla byggnader enligt PBL 8 kap 13 §. Byggnaderna utgör viktiga tidsskikt för att få förståelsen för sjukhusområdets första historia och långa kontinuitet.

Kulturhistoriska konsekvenser av rivningen

Kullbergsska sjukhuset speglar samhället och sjukvårdens utveckling under 1900-talet med sin variation av byggnader med olika funktioner och från olika tidsepoker. I detta sammanhang är K7 viktig för förståelsen av sjukhusets tidiga historia. När K7 nu rivs försvinner en del av möjligheten att läsa sjukhusets historia i den fysiska miljön.

Efter att flygeln K7 rivits utgör byggnad K12, som tidigare varit obduktionssal och kapell, ett av de äldsta synliga tidslagren på sjukhusområdet. Byggnaden har en välbevarad interiör och exteriör ritad av arkitekt Leo Uulas. Såväl påkostad exteriör som interiör är utformade med exklusiva material som skiffer, koppar och marmor. Sörmlands museum anser att byggnaden är att betrakta som en särskilt värdefull byggnad enligt PBL 8 kap §14 och §17. Underhåll ska därmed göras med material och metoder anpassade till byggnadens kulturhistoriska värde. Ändringar bör göras varsamt med hänsyn till byggnadens karaktär och kulturhistoriska värde. Förändringar av fastigheten bör föregås av antikvarisk medverkan.

Utöver de kulturhistoriska konsekvenserna av en rivning bör miljöaspekten ses som en stor konsekvens av rivningen. Att riva en byggnad är resursslöseri när fungerande byggmaterial kasseras för att ersättas med nyproducerat. Byggnaderna kan omöjligen sägas ha uppnått sin maximala livslängd och bör därför kunna byggas om och anpassas efter nya behov, så som byggnaden hittills har anpassats efter sjukvårdens behov under de senaste 90 åren.



Kapellet som angränsar till obduktionssalen i K12. (SLM D2018-0836)



Del av byggnad K7 där den ansluter till byggnad K6. (SLM D2018-0838)

Källförteckning

Arkiv

Sörmlands läns landstingsarkiv, Katrineholms kommunarkiv och Sörmlands museum

Bygghandlingar

Ritningar upprättade av Sweco i oktober 2017: A49.3-0701 - A49.3-0707

Kullbergska sjukhuset i Katrineholm, Rivningsbeskrivning för totalentreprenad, Rivning av byggnad K7 samt del av K10, Landstinget Sörmland, 2018-02-01

Internet

<https://digitaltmuseum.se/owners/S-ARK/info> 2018-10-19

Tryckta källor

Ekblom, Lars, Kullbergska sjukhuset: 75 : 1916-1991, 1991

Fremle, Lars & Eggerud, Inga (red.), Katrineholm: vår stads historia från andra världskriget till sekelskifte. D. 1, Katrineholm, 2004

Hjelmsberg, Hilding, Katrineholm Bok 3 Mellan två världskrig, [Katrineholm], 1979

Katrineholms stad, Bebyggelsehistorisk områdesbeskrivning, Bilaga till översiktsplan för Katrineholms stad, Sörmlands museum Rapport 2013:09.

Områden av riksintresse för kulturmiljövården i Södermanlands län (D) enligt 3 kap 6 § miljöbalken, D län beslut RAÄ 1996-08-27. Dokument uppdaterat 2011-11-19.

Sörmlandsbygden: Södermanlands hembygdsförbunds årsbok 1940, Nyköping, 1940