

Turkiska paviljongen

Beckershovs herrgård, Östra Vingåkers socken, Katrineholms kommun,
Södermanlands län



Antikvarisk slutbesiktning
Exteriör reovering och interiör konservering

Turkiska paviljongen

Beckershovs herrgård, Östra Vingåkers socken, Katrineholms kommun,
Södermanlands län

Antikvarisk slutbesiktning

Exteriör renovering och interiör konservering

Rapport 2016:5

© 2019 Sörmlands museum

Beställningar kan göras hos:
Sörmlands museum
Box 314, 611 26 Nyköping

byggnadsvard@regionsormland.se

www.sormlandsmuseum.se

Huvudförfattare: Emelie Mattsson, bebyggelseantikvarie.

Medförfattare: David Hansson, bebyggelseantikvarie

Omslagsbild: Turkiska paviljongen sedd från sydväst 2015-10-27, SLM D2018-0627, foto David Hansson

Foto: Emelie Mattsson, David Hansson

Diarienummer: KN-SLM13-209

Allmänt kartmaterial: ©Lantmäteriverket. Ärende nr MS2006/01672

Nyköping 2019

Innehåll

Inledning	7
Bakgrund	7
Beskrivning av turkiska paviljongen	8
Kulturhistoriska värden i utvändigt gestaltning	9
Historik med relevans för ärendet	11
Reparationshistoria	11
Beskrivning av byggnaden före åtgärder	13
Exteriör	13
Interiör	13
Beskrivning av interiöra åtgärder	15
Tapeter	15
Interiöra snickerier med dekorationsmåleri	15
Beskrivning av exteriöra åtgärder	17
Rekonstruktion och montering av kolonner	17
Trälagningar	19
Konservering, rekonstruktion och retuschering av dekor	19
Måleriarbeten	23
Fönsterrenovering	25
Avvikelse från länsstyrelsens beslut	27
Kulturhistorisk bedömning av utförda åtgärder	27
Antikvariska iakttagelser	30
Projektrelaterad information	30
Bilagor	32



Karta över Beckershovs herrgård. Lusthuset ligger vid strandkanten strax intill herrgårdsanläggningen och är på kartan markerat med en röd prick

Inledning

Under perioden juni 2014 till och med december 2016 har in- och utvändiga arbeten utförts vid lusthuset Turkiska paviljongen, Beckershov herrgård. Arbetet har omfattat:

- Interiör konservering av panoramatapeter
- Konservering och retuschering av interiört grisaillemåleri
- Tapetsering av divansoffor och kuddar
- Trälagningar på fasaden
- Nyttillverkning av två spiralkolonner
- Målning av fasad
- Fönsterrenovering
- Konservering och rekonstruktion av exteriört dekormåleri

Bakgrund

Fastighetsägare Charles Asker ansökte om bidrag för restaurering av den Turkiska paviljongen, Beckershov 2:1, Beckershovs herrgård. Ansökan inkom till länsstyrelsen den 17 april 2012. Länsstyrelsen i Södermanlands län beslutade att lämna bidrag till sökta åtgärder, med stöd av 2 § Förordning (SFS 2010:1121) om bidrag till förvaltning av värdefulla kulturmiljöer. Detta i enlighet med inkomna handlingar och kompletteringar. Beslutet är daterat 2014-05-30 (Lst dnr 434-2453-2012).

Länsstyrelsen i Södermanlands län gav under våren 2013 Sörmlands museum i uppdrag att utföra en antikvarisk-teknisk förundersökning av den Turkiska paviljongen, tillhörande Beckershovs herrgård, med anledning av inkommen ansökan om kulturmiljöbidrag för renovering av byggnaden. Förundersökningen berörde främst paviljongens exteriör och har resulterat i en utökad åtgärdsplan med program för exteriör färgsättning. De föreslagna kulörvalen är till stor del baserade på äldre färglager som skrapats fram under befintliga färgskikt. Arbetet har utförts under sommaren 2013 av byggnadsantikvarierna Emelie Mattsson och Kjell Taawo, Sörmlands museum. En mer noggrann färgundersökning utfördes av Emelie Mattsson och konservator Gabor Pasztor våren 2015. Resultatet av den sistnämnda undersökningen ligger till grund för paviljongens nya färgsättning.

I enlighet med länsstyrelsens beslut skulle arbetet utföras under antikvarisk medverkan och dokumentation. Uppstartsmöte ägde rum 2014-06-02. Närvarande vid tillfället var Ida Eriksson fastighetsförvaltare Beckershovs herrgård, Emanuel Jacobsson Historiskt trähantverk, Gunella Zätterström Tyg och Tagel, Johnny Larsson Björsons måleri, Istvan Acs Närkekonservatorn samt undertecknad.

Under större delen av 1900-talet fram till idag har gården tillhört samma släkt. Nuvarande ägare är Charles Asker.

Beskrivning av turkiska paviljongen

Den lilla paviljongen i morisk stil är belägen på kallmurade strandmurar ute i sjön Tislången. Paviljongen som är byggd helt i trä har formen av en oktagon, åttasidig, och är troligtvis uppförd i ramverkskonstruktion. Byggnaden pryds av ett kupoltak av grönmålad galvaniserad plåt. Underlagstaket består av brädpanel som skyddas av en takpapp. Kupolens pendentiv utgörs av ett flackt takfall som följer fasadens åttakantiga rytm. Ett djupt taksprång avslutas med en bågformad gardin med grå dropphängen. Som kronan på verket sitter mitt uppe på kupoltaket, ett klot och en spira som kröns av en liggande halvmåne. Paviljongens portik är rikt utsmyckad med kopplade spiralkolonner med korintiska kapitäl. Kolonnerna består av massivt trä och är marmoreringsmålade i en brungulmelerad ton med avvikande grå bas och kapitäl. Portikens överbyggnad har urtag i form av åsneryggsbågar som kröns av en tempelgavel med sadeltak. Urtagen markeras med dekorativa repstavslister som smidigt följer öppningarnas bågformer samt avslutas med en centralt placerad pärla. Inuti gavelns tympanonfält står paviljongens byggnadsår skrivet i romerska siffror.

Paviljongens fasader är klädda med gråmålad finhyvlad slätpanel där utkragande rusticeringar, uppbyggda av horisontellt liggande brädor, förstärker intrycket av fasader av sten med inslag av dekorativa tegelband. Tegelrusticeringarna skapar rytmik och ger liv åt de annars återhållsamma fasaderna.

En klassicistisk meanderfris slingrar sig runt byggnaden strax under byggnadens taksprång. Den gröngrå meanderfrisen förstärker intrycket av ett brett taksprång samt binder samman den större byggnadskroppen med portikens mer påkostade framtoning. Portikens hörn och överkanter markeras av en brädfريس i mörkare kulör. Frisens motiv föreställer kakelplattor med arabeskmönster i, två från varandra, avvikande gröna kulörer. Paviljongen har sju tvåluftsfönster som andas orienten genom sin form- och färgrikedom. De mångfärgade fönsterglasen sitter infästa mellan smala träspröjs. Bågar och spröjs är idag blekt rosa.

Kupoltaket är invändigt beklätt med ihopfasade liggande brädor. Taket är vitmålat med en svag brytning åt grått. Kupolens bas, liksom de panelklädda väggfälten under och över paviljongens fönster, bär ett elegant men nedtonat grisaillemåleri föreställande växtrankor och klassicistisk sengustaviansk ornamentik i gråmelerad ton. En färgstark limfärgstryckt panoramatapet med romantiskt tempelmotiv pryder väggarna ovan bröstningen. Bröstningslist saknas. Två av byggnadens fönster är utbytta mot väggfasta speglar. Huruvida speglarna är original är oklart. Ett geometriskt stjärnmönster, även det i gråton, pryder paviljongens golvtilljor. Hela rummet genomsyras av en tydlig symmetriverkan. Stoppade röda divansoffor med färgstarka kuddar står placerade utmed rummets väggar. Innanför kuddarnas nuvarande tygklädnad döljs ett äldre tyg i orientaliskt mönster.

Kulturhistoriska värden i utvändig gestaltning

Den Turkiska paviljongen vid Beckershovs herrgård uppfördes 1838. Paviljongen byggdes under en tid då arkitekturen och konsten präglades av många internationella stilinfluenser. Orsaken till detta var en ökad globalisering till följd av nya tekniska innovationer som möjliggjorde bättre framkomlighet mellan länder och mellan hela kontinenter. Exotism av varierad karaktär blev ett självklart arkitektoniskt inslag i det nya parkidealet, den Engelska parken, som introducerades i Sverige under det sena 1700-talet och som frångick det tidigare trädgårdsidealet; den franska regelbundna renässansträdgården som ansågs tillrättalagd och förutsägbar. Exotismen yttrade sig oftast i form av kinesiska eller grekiska tempel och lusthus, men även turkiska och moriska stilinfluenser förekom. I Sverige blev den ottomanska stilen "à la Turca" en uppskattad modefluga inom inredning och opera. Detta kan härledas till att Sverige hade många kontakter med det ottomanska riket, som hade varit vår allierade mot ryssarna under lång tid. Många var de svenskar som utforskade orienten.

Nationellt sett är den turkiska paviljongen vid Beckershov tämligen unik i sitt slag, då den ottomanska arkitekturströmningen i detta specifika fall är närmast renodlad. Fredrik



Turkiska paviljongen sedd från väster före utvändig restaurering 2015-05-06. Lusthuset har fortfarande kvar sin tidigare färgsättning och spiralkolonnerna är ännu inte åtgärdade. Två av de främre har dock monterats ned. Foto: David Hansson (SLM D2018-0628)



Paviljongens väggar är klädda med en exklusiv limfärgstryckt panoramatapet med romerskt landskapmotiv. Tapeten är sannolikt tillverkad i Frankrike under tidigt 1800-tal. Bilden är tagen efter slutförd konservering. Foto: Emelie Mattsson (SLM D2018-0629)

Magnus Pipers turkiska paviljong i Hagaparken, Solna, är desto mer omtalad men bär inte samma träffsäkerhet i sitt orientaliska uttryck som Gjørwells lusthus.

Historik med relevans för ärendet

Arkitekt Carl Christoffer Gjørwell (1766-1837) den yngre var en väl ansedd arkitekt i Sverige under sina yrkesverksamma år. År 1803 blev Gjørwell utnämnd till stadsarkitekt över Stockholms stad. Hans företrädare var arkitekter som Tessin den äldre, Tessin d.y, Adelcrantz och Carlberg med flera, vilket vittnar om yrkets höga status.

Som ung utbildade sig Gjørwell hos hovarkitekten Louis Jean Desprez, och kom att bli dennes medarbetare vid kung Gustav III:s nya parkanläggning vid Haga. Gjørwell kom redan då i kontakt med den engelska parkens stilideal med orientaliska inslag.

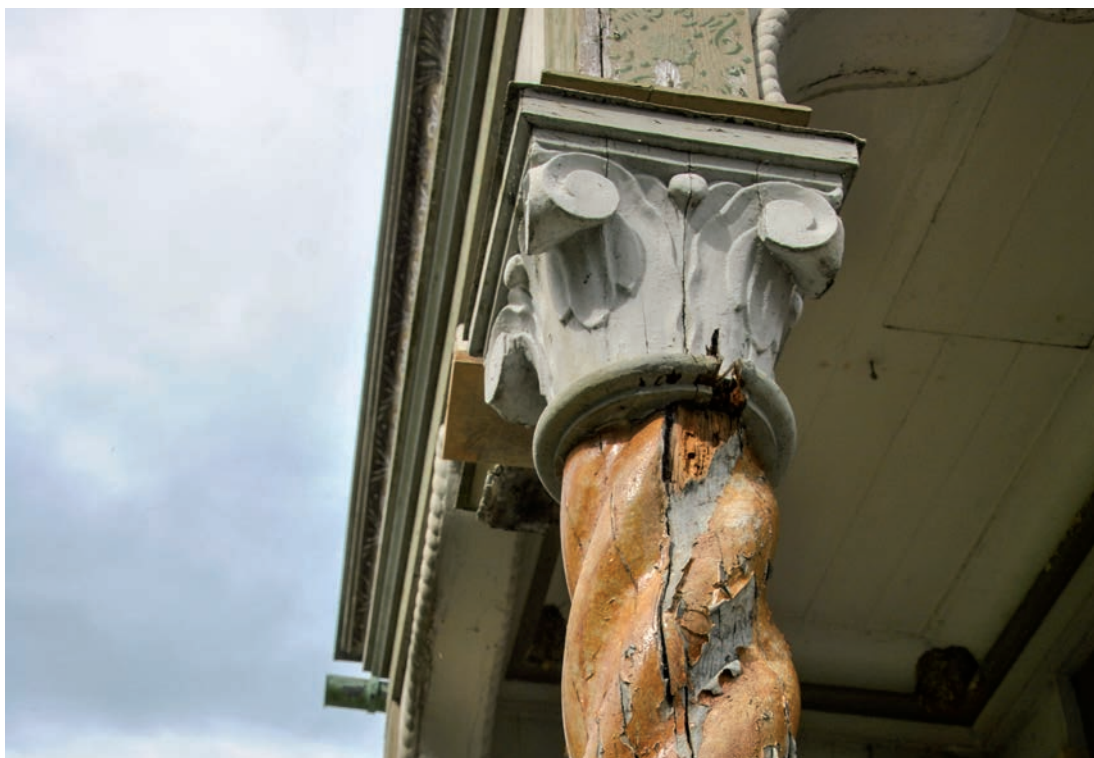
Senare kom den unge Gjørwell att studera utomlands. Han reste runt i Italien där han annat besökte Rom och Florens. På vägen dit stannade Gjørwell till i Algeriet, där han introducerades för ett annorlunda formspråk och arkitektoniskt uttryck jämfört med den italienska klassicistiska arkitekturen. Den orientaliska arkitekturen inspirerade Gjørwell, men det var inte förrän han på ålderns höst fick i uppdrag att rita ett litet lusthus vid Beckershov för godsherrn Arfwedson i Beckershov, som Gjørwell helhjärtat fick hänge sig åt de ottomanska stiluttrycken.

Reparationshistoria

Av allt att döma verkar lusthuset fått behålla sin ursprungliga form och sitt arkitektoniska uttryck genom åren. Mindre förändringar har troligtvis skett, exempelvis har två av byggnadens fönster satts igen från insidan och ersatts av väggfasta speglar. Byggnadens färgsättning har även den förändrats över tid.

År 1986 gjordes en större insats till följd av ett vattenläckage från byggnadens tak. Många av de skador som syns än idag är spår från den tiden. Det äldre plåttaket monterades ned och rötskadade delar av underlagstaket ersattes. Takpanelen täcktes med takpapp innan det nya plåttaket lades på plats. Kallvalsad galvaniserad stålplåt användes. Arbetet utfördes av Näset plåtslageri, Vingåker. Taket målades grönt efter framtagen originalkulör. Antikvarisk kontrollant vid tillfället var Ralf Edenheim som i sin rapport nämner att även takspiran var i stort behov av målning och förgyllning. Det är dock tveksamt om så skett.

Byggnadsvårdsbidrag utlovades för målning av paviljongens fönster år 1990. År 1995 målas byggnadens exteriör efter färgprogram framtaget av Jeanette Aaro vid Björn Normans Arkitektkontor AB. Skadade snickeridetaljer byttes ut. Fönsterbågar, karmar och bleck målades ej, då de målats några år tidigare. Meanderslingan under byggnadens takfot samt de dekorativa grisaillemålningarna i portal, nischer samt på listverk målades ej utan konserverades varsamt. Portikens kolonner var, enligt skrivelse från 1995, sedan



En av spiralkolonnerna före exteriör renovering 2014-06-23. Foto: Emelie Mattsson. (SLM D2018-0630)



Två av balusterdockornas basar i en av fönsterbröstningarna före åtgärd. Färgen har flagat och sprickor finns i träet. Foto: Emelie Mattsson (SLM D2018-0631)

tidigare lappade och lagade. Rötat virke på de utkragande nederstyckena skars ut och ersattes med nytt trä på samtliga främre kolonnerna som sannolikt hade drabbats hårt av det sedan år 1986 åtgärdade vattenläckaget.

Ett mer omfattande arbete utfördes år 2008 när strandmuren murades om. Arbetet projekterades av Krister Berggren, Byggkonsult AB och utfördes av Sh Bygg. Vid tillfället demonterades omgivande järnräcke. Järnräcket monterades åter efter rostskyddsbehandling och målning. Vid samma tillfälle demonterades de två inre av portikens främre kolonner.

Beskrivning av byggnaden före åtgärder

Exteriör

Paviljongens fasad var i stort behov av ommålning. Färgskiktet hade dålig vidhäftning vid underlaget och flagnade på många håll. Trärena grånade fasadpartier vittnade om att träet blivit utsatt för väder och vind under en längre tid. Gamla kittlagningar hade lossnat och lämnat påtagliga fåror mellan brädorna i panelen. Detta var särskilt påtagligt i fälten bakom balustraderna. En del träskador förekom i form av torrsprickor och tidigare utförda trälagningar som rört på sig. Fönsterbågarnas färg flagnade och hade blekts i kulören. Kittet satt löst eller hade lossnat helt från falsen på ett flertal ställen runt fönsterglasen. Fönsterbeslagen hade synliga rostgenomslag. Portikens spiralkolonner var i dåligt skick i de nedre delarna. De två inre av de främre kolonnerna hade förblivit nedmonterade sedan strandmuren restaurerades 2008. Den kvarvarande av de två nedtagna kolonnerna verkade vid en okulär besiktning vara i förhållandevis gott skick då rötskadorna i basens stomme avstannat. De kvarstående främre kolonnernas nederstycken var även de rötangripna trots tidigare trälagningar. Samtliga kolonner hade vertikala torrsprickor i de spiralformade kolonnskaften. Sprickorna hade troligtvis uppkommit i samband med det nu åtgärdade takläckaget. Portikens dekorativa måleri visade tecken på att färgskikten har mindre bra vidhäftning med underlaget.

Interiör

Takets färgskikt hade partiellt släppt från underlaget. Troligtvis beror detta på att ett äldre limfärgskikt har målats över med oljefärg. Limfärgskiktet har svag vidhäftningsförmåga och har svårt att bära upp den tyngre oljefärgen, vilket har resulterat i färgflagning. Väggarnas limfärgstryckta tapeter var i stort behov av restaurering. Fukt- och vattenskador samt insektangrepp hade orsakat missfärgningar samt hål i ytskiktet så att juteväven blivit synlig. Det interiöra grisaillemåleriet hade tydliga skador i form av rännen efter vattenläckage. Brädgolvet geometriska måleri var åtgånget efter många års slitage men det besatt också en vacker patina som berättar om många års användande. Paviljongens divansoffors och kuddars textilier var slitna och nötta.



Paviljongens interiör före konservering av tapeter och målning av snickerier. Tapeterna har stora missfärgningar efter fuktproblematik och även hål efter insektsangrepp. Foto: Emelie Mattsson (SLM D2018-0632)



Paviljongens interiör efter slutförd restaurering. Tapeterna har rengjorts, lagats och upphängningen bättrats på. Snickeriernas dekorationsmåleri rengjordes och flagande färgskikt limmades fast. Foto: Emelie Mattsson (SLM D2018-0633)

Beskrivning av interiöra åtgärder

Den interiöra konserveringen genomfördes av Närke konservatorn AB under sen vår och sommar 2014. De interiöra arbetena slutbesiktigades av undertecknad 2014-08-14.

Tapeter

Paviljongens väggar är klädda med en exklusiv limfärgstryckt panoramatapet med romerskt landskapsmotiv. De 540 mm breda våderna är fastlimmade med animaliskt lim på makuleringspapper uppå en glesvävd linneduk. Tapeten är sannolikt tillverkad i Frankrike under tidigt 1800-tal. Innan restaureringen påbörjades dokumenterades tapeten grundligt av konservatorn, som även utförde retuscheringsprovtytor. Den första åtgärden som vidtogs var att avlägsna all ytsmuts med wishab-svamp. Fågelspillning avlägsnades mekaniskt. En stor del av restaureringen bestod i att förstärka samt fästa den bakomliggande linneväven där den släppt från underlagsbrädningen. På dessa ställen limmades en ny väv på från insidan som sedan häftades fast i underlaget. Häftraden doldes sedan med makuleringspapper (syrafritt japanpapper Tengujo) som limmades upp mot fönsterfodren, så kallad ”Strip Lining”. Lösa tapetdelar limmades åter fast med metylcellulosa. Där hela tapetbitar saknades, på grund av skador orsakade av slitage och insektsangrepp, infogades lagningar med japanpapper som fästs med metylcellulosa från baksidan. Mindre hål lagades från framsidan. På de partier där endast färgen saknade vidhäftning, limmades färgskikten fast med Lascaux Medium för konsolidering. Missfärgade ytor retuscherades med torrpastellkriter eller med torrpigment som fästes med aceton. Då aceton saknar bindemedel är tillvägagångssättet en väldigt varsam, fläckfri och reversibel konserveringsmetod.

Interiöra snickerier med dekorationsmåleri

Väggar, fönsteromfattningar och innertak

Syftet med konserveringsarbetet var att förbättra måleriets läsbarhet, som med åren blivit sämre på grund av missfärgningar och mekaniskt slitage. Enfärgade ytor som fönsterkarmar, fönster- och döromfattningar skrapades ned till fast underlag. Kådgeomslag från kvistar isolerades med schellack. Därefter ströks ytorna med två strykningar linoljefärg i ljusgrå kulör lika befintlig – NCS 1000N. Sista strykningen bestod av ren linolja 100/0 %. Kabelröret intill dörren färgades in i tapetens motiv och kulörskala på frihand med akrylharts och torrpigment.

De gustavianskt grisaillemålade väggpartierna rengjordes först varsamt med tensidlösning. Flagnande färgskikt limmades fast med MFK. Mörka kådgeomslag isolerades. Därefter gjordes partiella retuscheringar av missfärgade ytor med torrpigment blandat med paraloid B72 upplöst i xylen och aceton.

Takkupolen har med stor sannolikhet ursprungligen varit limfärgsmålade med limfärg gjord av animaliskt lim. Färgprover visade på limfärgsrester under den yttre alkydoljefärgen. Löst sittande färg skrapades ned till fast underlag och därefter tvättades



Golvet före åtgärd. Ytan var mycket sliten och det målade mönstret svårt att avläsa, framförallt i golvets mitt. Foto: Emelie Mattsson (SLM D2018-0634)



Golvet efter slutförd restaurering, vilken bestod av rengöring följt av att linjer och starkt slitna partier fylldes i på nytt. Foto: Emelie Mattsson (SLM D2018-0635)

taket. Taket målades sedan med tre strykningar matt linoljefärg i kulör lika befintlig kulör, kulör NSC 1000N.

Speglarna rengjordes och undersöktes. Där hittades inga tecken på tidigare färglager. Även dörrarna rengjordes. Där gjordes aldrig någon färgundersökning.

Golv

Golvet är målat i ett geometriskt stjärnmönster i tre olika grå nyanser. Cirklar och linjer förenas i en stjärna i mitten av golvet. Golvet var väldigt slitet och mönstrets läsbarhet dålig. Mönstret var dock betydligt starkare och mindre slitet längs väggarna där sofforna stått. De mindre slitna ytorna kunde användas som referensytor för kulörvalen. Som en första åtgärd rengjordes golvet med en tensidlösning. Därefter genomfördes en partiell retuschering vilket betyder att endast linjerna och iögonfallande färgbortfall förstärktes i lika kulör och linjebredd som befintligt utseende. På så vis förstärktes läsbarheten av mönstret och golvet som helhet, samtidigt som golvet fortfarande fick behålla sin vackra patina. Färgen som användes vid retuscheringen var en mager linoljefärg som bröts på plats.

Soffor och textilier

Paviljongens fyra soffor och flertalet kuddar tapetsrades om av Gunnela Zätterström-Tyg och tagel, Nyköping. Det gamla tyget togs av. Det visade sig att soffornas stommar utgjordes av timmerklover. Stoppningen bestod av tagel som hölls på plats med hjälp av enträning (glesvävd juteväv). Enträningen var på sina håll trasig varpå den syddes ihop med hampsnören. Antikvarisk expert var i inledningsskedet med och valde tyg. Valet kom senare att ändras då tyget visade sig inte vara tillräckligt slittåligt. Slutgiltigt beslut av tyg togs av fastighetsägaren och Gunnela Zätterström utan antikvarisk medverkan. Sofforna som innan restaureringen varit enfärgat röda tapetsrades istället med ett småmönstrat tyg vid namn Victor 4 från kollektion Augusta, Scan Aprima, bestående av 55 % polyester och 45 % viskos. Kuddarna som tidigare varit mönstrade blev tapetsrade med ett enfärgat rött linne-aktigt tyg med en vriden guldfärgad snodd längs kanterna. De äldre tygerna hann tyvärr slängas på begäran från fastighetsägaren. Att tygerna skulle vara original ansåg Zätterström vara osannolikt.

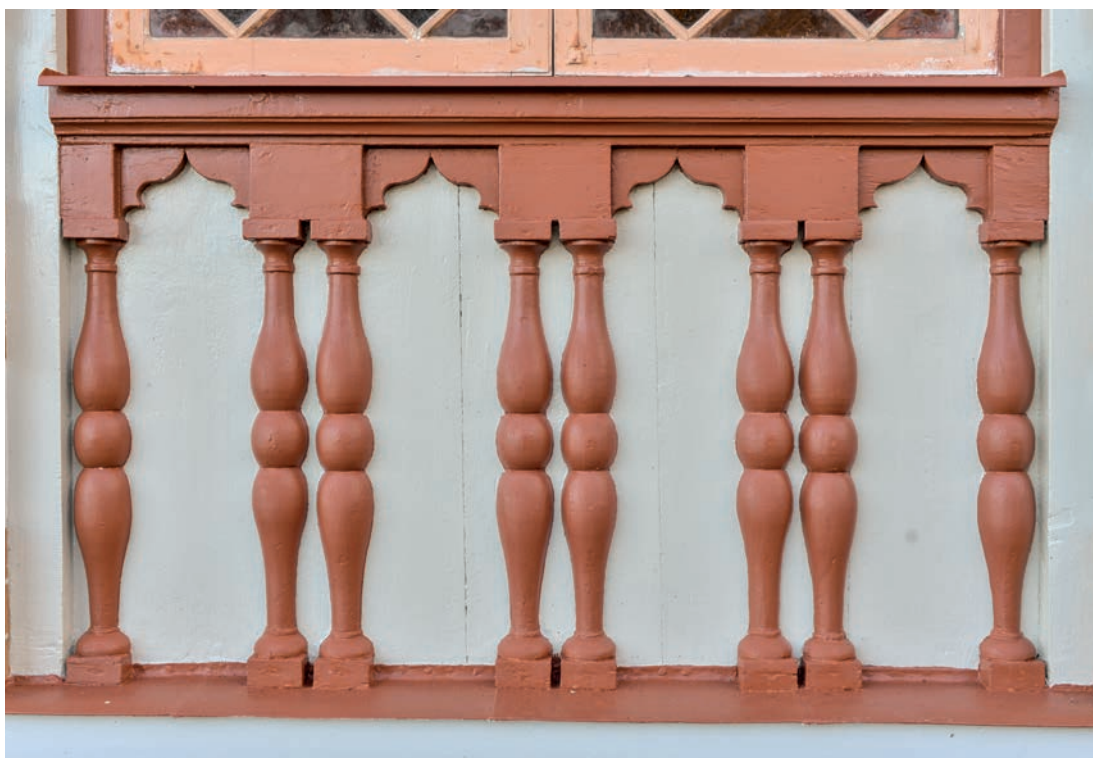
Beskrivning av exteriöra åtgärder

Rekonstruktion och montering av kolonner

Redan vid inledningsskedet av projektet visade det sig vara väldigt svårt att hitta hantverkare villiga att utföra två rekonstruktioner av portikens handsnidade spiralkolonner. Slutligen hamnade uppdraget hos en träskulptör vid namn Péter Molnár med sonen Mihály Molnár, med verksamhet i Somosköújfalu, Ungern. En av de ursprungliga kolonnerna skickades ner till Ungern som förlaga åt de två nytillverkade. Paviljongens ursprungliga kolonner var snidade ur fur men de nya tillverkades i ek. Beslutet grundas på faktumet att den ungerska furun är av sämre kvalitet än den



Trälagningar har här utförts i första hand på balusterdockornas klossar, men också vid mindre sprickbildningar på släta partier och i sockeln. Foto: Emelie Mattsson (SLM D2018-0636)



En av fönsterbröstningarna efter slutfört arbete med trälagningar och målning. Foto: David Hansson (SLM D2018-0637)

svenska. Den ungerska eken är mer kompatibel med den svenska furuns kvalitet. Hantverkare från Sjötorps Bygg, Vingåker, monterade de nya kolonnerna under våren 2015. Kolonnerna monterades på plastdistanser i ett försök att stoppa ändträets kapilläruppsugning av markvatten. Initiativet togs utan antikvarisk konsultation men accepterades av undertecknad i efterhand som alternativ metod, men påpekade för fastighetsägaren vikten av att samtliga kolonner borde komma upp några millimeter från stenavsatsen.

Trälagningar

Mindre trälagningar utfördes under försommaren 2015 av Emanuel Jacobsson, Historiskt trähantverk. Sockelns liggande brädtiljor hade torkat och spruckit på ett par ställen i överkanternas notspår. Nytt trä av god kvalitet och i samma dimension lika befintligt snedskarvades in.

Många av klossarna som balusterdockorna står på var sedan tidigare utbytta till klossar i avvikande storlek. Många var därtill torra och spruckna. Avvikande och spruckna klossar byttes ut mot nya i samma dimension som befintliga. Klossarna skruvades fast med träskruv med nedsänkt skalle för bästa hållfasthet. Skruvarna är lätta att dra vid behov. De nya klossarna fick en grundbehandling med ett tunt lager rå linolja och skruvskallarna doldes med linoljekitt före grundning och målning.

De mest avancerade trälagningarna utfördes på ett par av balustradfältens panelbakgrunder där den spontade slätpanelen i mittstycket torkat, rest sig och glidit isär, vilket resulterat i ojämna utskjutande ytor med sprickor. Man har vid ett tidigare tillfälle försökt laga sprickorna men med varierande resultat. Gamla lagningar avlägsnades. Mittstycket trycktes tillbaka i den mån det gick och nytt virke fasades in i gliporna så att panelen återigen blev hel och slät.

Konservering, rekonstruktion och retuschering av dekor

Paviljongens dekorationsmålade ytor har med åren blekts och nöts av mekaniskt slitage från väder och vind, men också missfärgats av tidigare konserveringsmetoder. Måleriet i de tre främre åsneryggsformade nischerna har en mörk umbra-ton som skiljer sig från den fasaden har i övrigt samt interiörens ljust gråtonade grisaillemåleri. Mörkheten beror med stor sannolikhet på att linolja använts som konserveringsmetod. Oljan har med åren gulnat och missfärgat bakomliggande dekor. Linolja har även använts på meanderfrisen under takfoten. För- och nackdelar med att konservera den exteriöra dekoren diskuterades länge mellan Närkekonservatorn och antikvariskt medverkande. Konservatorns undersökning visade att måleriet troligen haft en ljusare gråskala lika det interiöra måleriet. Ytorna i nischerna konstaterades vara i så dåligt skick, med krackelerande färgskikt, att en konservering skulle bli väldigt omfattande. Beslut togs att istället utföra rekonstruktioner av måleriet på plywoodskivor som fästes i nischerna utanpå originalen. Måleriet utfördes på frihand i linoljefärg av Gabor Pasztor lika ursprungligt utförande. Skivorna fästes med ett fåtal, jämt placerade, rostfria spikar,



Turkiska paviljongen under målningsarbeten 2015-07-02. De nya kolonnerna har satts på plats, men är ännu inte målade. De tegelrusticerade väggfälten är här målade. Foto: Emelie Mattsson (SLM D2018-0638)



Den högra kolonnen är nytillverkad i Ungern med det äldre som förlaga. Detaljarbetet håller mycket hög konstnärlig och hantverksmässig kvalitet, och det är svårt att finna några avvikelser från de äldre kolonnerna. De nya kolonnerna tillverkades av ek. Foto: Emelie Mattsson (SLM D2018-0639)



Bild från färgundersökningen 2015-04-25 på ett av kolonnskaften där man tydligt kan urskilja flera färglager. Av de undre lagren att döma är det sannolikt att kolonnerna ursprungligen varit målade i olika nyanser av grått. Foto: Emelie Mattsson (SLM D2018-0640)



Spiralkolonnerna efter slutfört målningsarbete 2015-10-27. Kolonnen närmast i bild är en av de nytillverkade. Foto: David Hansson (SLM D2018-0641)



Konservatorn Gabor Pasztor inspekterar grisaillemåleriet i nischen över entrédörren. Måleriet, som var i dåligt skick med krackelerade färglager, beslutades efter överläggningar att sättas över med plywoodskivor som nymålats med samma mönster. Färgerna har genom åldrande och olika typer av konservering mörknat betydligt. Foto: Emelie Mattsson (SLM D2018-0642)



Entréns portik efter slutfört målningsarbete 2015-10-27. Det kakelimiterande partierna och taklisten med grönt arabeskmöster konserverades. Meanderfrisen under takfoten tvättades och övriga ytor målades om. Jämför nischens målade yta med föregående bild vilken här är nymålade på plywood. Foto: David Hansson (SLM D2018-0643)

inspikade i sidan av nischen. Några millimeter tjocka distanser sattes in mellan skivorna och bakomliggande fasadytor för att möjliggöra god luftgenomförelse. På så vis bevaras och skyddas originalmåleriet samtidigt som paviljongen återfår en del av sin ursprungliga karaktär och läsbarhet. Huruvida det har förekommit dekorationsmålade ytor i paviljongens övriga nischer är fortfarande oklart.

I portiken var färgskikten i något bättre skick på grund av det skyddade läget under tak. Måleriet rengjordes och konserverades. Ytan i nischen ovanför ingången rengjordes varsamt och löst sittande färgskikt limmades fast. Måleriet inuti nischen var dock ordentligt missfärgat på grund av äldre konserveringsförsök. Därför tillverkades ytterligare en rekonstruktion på skiva, lika de ovan beskrivna, för att harmoniera med övriga exteriöra grisaillemålade ytor. Skivan fästes med distanser samt rostfri spik lika de andra två. Under arbetet med portikens måleri upptäckte konservatorn att den arabeskmönstrade kakelfrisen inte endast sitter på portikens utsida utan även på insidan, fast nu övermålade. Att döma av den frilagda provytans skick verkade kakelfrisen ligga välbevarad under de yttre färglagren. Istället för att frilägga insidans kakelfris läts den förbli övermålade. På så vis sparas originalmåleriet bättre för framtiden. Kakelfrisens mönster ritades av och en schablonmall tillverkades av Gabor Pasztor. Efter att byggnadens exteriör färdigmålats utfördes en rekonstruktion av kakelfrisen lika befintligt arabeskmönster och färgsättning, på insidan av portiken med hjälp av schablonmallen. Arbetet utfördes med Ottossons linoljefärg av Björsons måleri. Kakelfrisen på portikens utsida, som var i betydligt sämre skick, konserverades med Medium für Konsolidierung. Meanderlisten under takfoten var i relativt gott kick. Den tvättades endast.

Måleriarbeten

På grund av en del osäkerheter kring den första färgundersökningen 2013, utfördes ytterligare en undersökning av paviljongens många färglager 2015-04-25 i samband med en offentlig visning av paviljongen. Undersökningen gjordes även denna gång av undertecknad men nu med hjälp av konservator Gabor Pasztor. Ett nytt färgsättningsprogram togs fram som följd av detta. Den största förändringen berör kolonnernas färgsättning. Enligt den första undersökningen var de understa färgskikten på kolonnerna så pass sammanfogade att de bedömdes utgöra en marmorering. Exteriör marmorering är dock ytterst sällsynt då lasering sällan håller för nordiska klimatpåfrestningar. Efter den senare, och mer grundligt utförda, undersökningen kunde det konstateras att kolonnerna troligtvis ursprungligen haft olika nyanser av grått. Kolonnbasen och spiralskaft hade samma kulör- grå umbra 5A-36, medan kapitälet hade en liten nyansskillnad 4A-36. Det understa skiktet är med säkerhet grått. Huruvida färgskiktet är det ursprungliga kulörvalet eller endast en grundfärg är ytterst svårtolkat utifrån en okulär undersökning (se hela färgsättningsprogrammet under rubriken Bilagor).

Måleriarbetet påbörjades under försommaren 2015 och utfördes av Björsons måleri från Katrineholm. Till en början avlägsnades löst sittande färgskikt genom torrskrapning av byggnaden. Med direktiv från undertecknad sparades underliggande färgskikt med



En av fönsterbågarna före åtgärd. Kittet har släppt från glas och trä och färgen flagar på sina ställen. Penseln har strukits ren på bågen efter målning av fasad, därav den ljusa färgen. Foto: David Hansson (SLM D2018-0644)



Två fönsterbågar efter målning och återmontering 2016-11-11. Här syns skillnad både i måleriarbete och kittning, där den vänstra har relativt tjocka färglager. Detta kan delvis förklaras av skillnad i renoveringshistorik och olika bredd på kittfalsen. Foto: David Hansson (SLM D2018-0645)



Turkiska paviljongen vid besiktningen av fönstren 2016-11-11. Här framträder den nya färgsättningen i sin helhet. Alla fönster dock har ännu inte levererats. Foto: David Hansson (SLM D2018-0646)

god vidhäftning. Dekorationsmålade ytor, som till exempel meander- och kakelfrisen, skrapades inte. Labbprover togs på det yttersta färgskiktet med sämst vidhäftning. Färgen innehöll 0,7 procentenheter bly. Blyhalten bör vara minst en procentenhet för att särskilda säkerhetsåtgärder ska vidtas. Färgrester och färgflagor efter skrapningen samlades upp.

Efter skrapning och fasadtvätt pågrundades trärena partier med en grundfärg spädd med 40 % terpentin (60/40), innan hela fasadytan grundades med färg av samma blandningsförhållande. Uppstrykningsprover av samtliga kulörer diskuterades och godkändes av antikvariskt medverkande. Mellanstrykningen bestod av 80/20 alifatnafta, medan färdigstrykningen utfördes med ren linoljefärg (100/0). Färgen som användes var Ottossons linoljefärg.

Fönsterrenovering

Arbetena med renovering av fönsterbågarna påbörjades under sensvåren 2016 och färdigställdes under följande vinter. Arbetena drog av olika skäl ut på tiden varför endast en del av bågarna kontrollerades vid slutbesiktningen av fönstermålningen. Tages glas från Katrineholm utförde kittning med linoljekitt av samtliga bågar på uppdrag av Björsons måleri som stod för målningen. Bågarna skrapades ned till fast underlag och målades därefter med tre strykningar av utspädd linoljefärg, utom i sista strykningen som målades med outspädd linoljefärg. Trärena ytor behandlades med linolja. Arbetena utfördes på verkstad och fönsteröppningarna täcktes under tiden av presenning monterad på ett ramverk av trä.



Ett av fönstren 2016-06-15 efter avslutat arbete och med ny färgsättning. Foto: David Hansson (SLM D2018-0647)

Avvikelser från länsstyrelsens beslut

En del färre avsteg och tillägg har gjorts från den antikvariska åtgärdsplanen från 2013 som länsstyrelsens beslut grundar sig på. Avstegen har mestadels berott på ändrade förutsättningar, tidspress eller i ett fåtal fall på bristande kommunikation mellan fastighetsägare, hantverkare och antikvarie.

Vid fasadmålningen ströks aldrig de trärena ytorna med upphettad halvolja. Istället pågrundades de med mager linoljefärg spädd med 40 % äkta fransk balsamterpentin 40/60. Beslutet togs mellan målare och antikvarie. Ett annat avsteg är den ändrade färgsättningen vilket främst berör de kopplade spiralkolonnerna. På grund av misstro på den första färgundersökningens kvalitet, togs initiativet att undersöka paviljongens färglager ytterligare en gång (se Bakgrund).

På grund av att de nya kolonnerna tillverkades i Ungern så användes ungersk ek istället för fur av kvalitetsmässiga och logistiska skäl. En betydande svårighet har varit att stoppa kolonnernas kapillärsug av dagvatten från stenavsatsen som kolonnerna står på. Enligt åtgärdsförslaget föreslogs blyplåtar som mellanlägg mellan kolonner och sten, vilka skulle ta död på eventuella mögel- och rötsvampar som kan orsaka stor skada. Istället användes plastdistanser under tre av kolonnerna (de nytillverkade samt originalet som använts som förlaga) för att få upp dem från marken. Beslutet togs mellan fastighetsägare och hantverkare på Sjötorps bygg. Montering gjordes utan att antikvarien underrättades. Plastdistanser kan vara ett tekniskt acceptabelt och mer miljövänligt alternativ med tanke på byggnadens närhet till sjön som används aktivt till kräftfiske och bad. Kolonnerna bör dock inspekteras årligen för att nya eller tilltagande skador ska uppmärksammas i tid.

I åtgärdsplanen från 2013 står det inte något om rekonstruktioner av exteriört dekormålade ytor. Beslut om att tillverka rekonstruktioner av åsneryggsnischerna togs av undertecknad efter diskussion med konservatorn. Ytorna var i sämre skick än befarat. Montering av utanpåliggande skivor skyddar måleriet från ytterligare slitage orsakat av väder och vind. Samtidigt bidrar rekonstruktionerna till att återskapa paviljongens ursprungliga utseende och färgskala. Liknande tankesätt ligger bakom beslutet att ströppla nya schabloner utanpå befintliga färglager inuti portiken istället för att ta fram underliggande originalschabloner, medan de på portikens utsida konserverades.

Kulturhistorisk bedömning av utförda åtgärder

Restaureringen av Turkiska paviljongen har inte inneburet några ingrepp i befintlig stomme om man bortser från att två av byggnadens kolonner ersatts av två nytillverkade. Klassen på hantverksutförandet av de nysvarvade kolonnerna är mycket hög. De nya kolonnerna är sånär som helt identiska med originalen, vilket bedöms vara av stor



betydelse för byggnadens bevarade helhetskaraktär och kulturhistoriska värde. Ett viktigt syfte med restaureringen var att förbättra paviljongens kulturhistoriska samt konstnärliga läsbarhet utan att för den sakens skull radera spår efter hundraårigt mänskligt brukande.

Arbetet har pågått under lång tid vilket försvårat processen emellanåt. Antikvarisk expert har inte alltid underrättats av övriga inblandade, vilket fått följden att gamla textilier samt de två skadade kolonnerna slängts och mindre kulturhistoriskt lämpliga tillvägagångssätt ibland har accepterats. I enstaka fall har även hållfasthetsaspekten prioriterats över traditionella material. Ett sådant exempel är de små balusterklossarna som fästs med hjälp av rostfri träskruv istället för klippspik. Skruvskallarna har dock gömts under kitt och färg.

Syftet med färgsättningsprogrammet var att återställa paviljongen till sin ursprungliga färgsättning. Det visade sig inte vara någon lätt uppgift. Paviljongen har många olika färglager som härrör från olika tider från byggnadsåret och fram till idag, och åsikterna om vad som är den ”rätta” färgsättningen går isär. Dagens färgsättning är baserad på färgprover framskrapade på plats. Ett par mindre ytor på portikens utsida missades dock under färgundersökningen. Dessa ytor fick en uppskattad kulör. Färgundersökningar av äldre färgskikt är så nära sanningen man kommer, men även de resultaten är en tolkning av utförarna. Det är svårt att utreda huruvida det understa skiktet är en grundfärg eller den tilltänkta fasadfärgen. Även andra aspekter måste vägas in i tolkningen som faktumet att linoljefärg bleknar med tiden då bindemedlet succesivt oxiderar bort, men också gulnar kraftigt i mörker.

Vid slutbesiktningen av fönstren i november 2016 var fem av sju fönster färdigmålade. Målningsarbetet uppvisade en del brister i utförandet, vilket påpekades vid besiktningen. Målningen var något ojämnt utförd, där en del av bågarna hade relativt tjocka färglager och andra var bättre målade i tunna strykningar. Färgen var inte heller alltid utstruken jämnt på glaset. Vissa ojämnheter i kittningen fanns också, där en del spröjs hade större mängd kitt än andra. En del av detta kan troligen härledas till att bågarna renoverats i olika grad under historien, och att spröjsen på vissa bågar därför har bredare kittfals än andra. Skillnaderna framträder tydligast där bågar med olika spröjs är placerade intill varandra. Ett par mindre skador fanns dessutom i kittet där färgen fallit bort, troligen orsakat vid återmonteringen av bågarna. Bågarna var fastskruvade med modern torxskruv som inte kittats och målats över vid besiktningen, vilket gav ett modernt och avvikande intryck. Skadorna i kittning samt infästningen skulle åtgärdas i efterhand

Vid besiktningen av fönstren upptäcktes också brister på kolonnbaserna, av vilka alla ännu inte var målade eller att springor tätats. Detta skulle dock åtgärdas under nästkommande säsong.

Antikvariska iakttagelser

Vid en närmare inspektion i samband med trälagningsarbetet noterade antikvarien att de spontade planken som utgör sockeln är lagda med notspåret uppåt vilket är förvånande och ologiskt ur ett hantverksmässigt perspektiv. Att vända notspåret uppåt innebär att regn lättare kan ligga kvar och orsaka skador i spanten. Det mest logiska vore att planken legat med fjädern uppåt. Det är även ovanligt med spontade brädor från år 1838, men tekniken not-fjäder går att spåra långt tillbaka i tiden. Spåret har troligen huggits ut för hand.

En annan intressant iakttagelse är att målarmästaren som utfört dekorationsmåleriet lämnat sin signatur och årtal, GE. Frisk 1838, på övre sidan av taklisten ovanför ingången av rummet.

En av de två skadade kolonnerna försvann redan innan projektet tog vid. Den andra eldades upp våren 2015, utan att undertecknad underrättades, efter att det bestämts att tillverka två nya kolonner. Av en ren tillfällighet kom undertecknad till platsen samma dag och lyckades rädda kapitalet. Kapitalet skänktes till Sörmlands museum och tillhör från och med 2015 museets samlingar, SLM 37315.

Vid besiktningen av fönstren den 11 november uppmärksammade antikvarie David Hansson att tapeterna återigen blivit angripna av skadedjur som gjort hål i pappret. Problemområdena bör dokumenteras och hållas under uppsikt. Tilltar skadorna ytterligare bör problemet utredas grundligare med inrådan av antikvarisk expertis. Försiktighetsåtgärder bör vidtas vid en eventuell skadedjursbekämpning så inte tapeten tar mer skada av behandlingen än av djuren.

Projektrelaterad information

Använda material vid interiör konservering och exteriör retuschering:

Delfin målartvätt, ammoniak.

Aceton Balrach - Gripen.

Torrpigment Balrach-Gripen.

Metylcellulosa.

Japanpapper, Tengujo, Målarlisa AB, Stockholm.

Medium för konsolidering Lascaux Coloursand restauro,

Gumme-pane rengöringsdeg.

Akapad suddgummisvampar (tidigare Wishab).

Linoljefärg Engwall och Claesson

Shellack orange.

Rembrandt sift pastels Extra fine, Talens 300 C 90L, eller likvärdig.

Använda material vid exteriör restaurering:

Klippspik

Rostfri träskruv

Järnmönja rostskyddsmedel

Rå linolja

Ottossons linoljefärg

Linoljekitt

Projektrelaterad information

Fastighetsägare och beställare: Charles Asker, VD Beckershof herrgård AB.

Antikvarisk medverkande: Sörmlands museum, Emelie Mattsson

Antikvarisk medverkande fönster: Sörmlands museum, David Hansson.

Konservator: Närkekonservatorn AB, Gabor Pasztor och Madelaine Villanyi med medarbetare.

Hantverkare, måleri: Björsons måleri, Annelie Lund och Monica Idström.

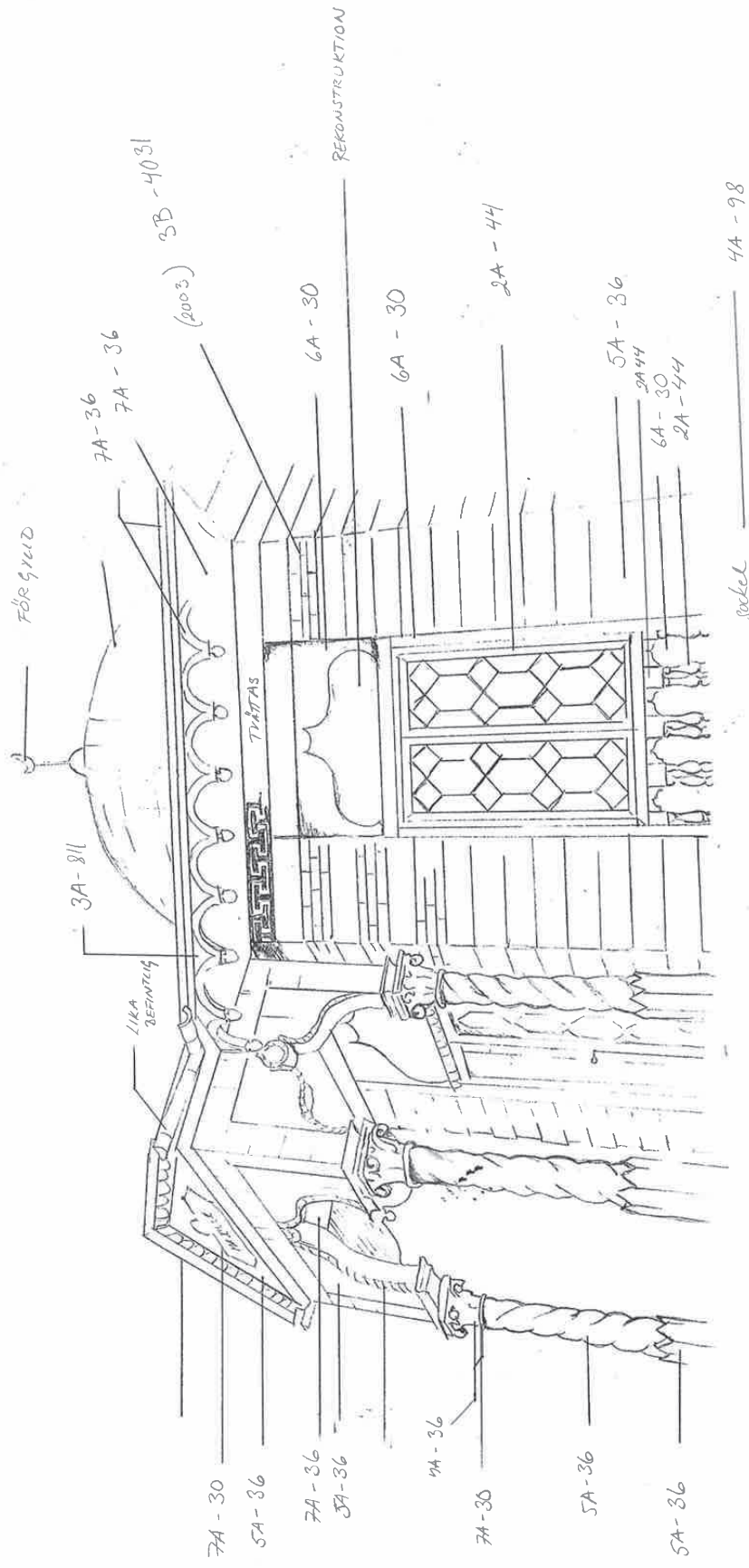
Hantverkare, trälagningar: Historiskt trähantverk, Emanuel Jacobsson.

Hantverkare, fönsterrenovering: Björsons måleri, Kittning: Tages Glas

Möbeltapetserare: Tyg och tagel, Gunnela Zätterström

Övriga hantverkare, montering av kolonner: Sjötorps bygg AB, Krister Ståhl.

Bilagor



[Signature] 2013

färgsättning

- till.** Charles Asker
Beckershofs herrgård
641 91 Katrineholm
- från.** Sörmlands museum, Emelie Mattsson
- datum.** 2015-06-05
- ang.** **Reviderat färgsättningsförslag för Turkiska paviljongen 2015.**

Färgkoder från RAÄs linoljefärglikare 1994
(Färgkoder från RAÄs linoljefärglikare 2003 där det står angivet)

Fasad

Sockel 4A -98
Stenimiterande fält- grå umbra 5A-36
Tegelrustik- (RAÄ 2003) 3B-4031
Fönsteromfattningar – grön umbra 6A-30
Fönsterkarm och båge – bränd terra 2A- 44
Balustrad – bränd terra 2A-44
Fönsterbröstning– grön umbra 6A-30

Kolonner

Kolonnbas – grå umbra 5A-36
Spiral- grå umbra 5A-36
Astragal (krönlist under kapital) – grå umbra 7A-30
Kapital- grå umbra 4A-36

Portik

Årtalsplatta samt– grön umbra 7A -30
Omfattningar – grå umbra 5A- 36
Årtal samt halvmåne på kupoltak – förgylld med bladguld.
Repstavlist – ytterligare färgprover tas när ställning är på plats.
Kakelfris (Schabloner) – Lämnas som de är. Konserverades på portikens utsida.
2014. Skrapas försiktigt fram på portikens insida. Konserveras.
Tak – grå umbra 7A -36
Porten – har troligtvis ursprungligen varit gråmålad. Avvaktar målning.

Tak

Takutsprång – grå umbra 7A-36
Droppfrisfält – (RAÄ 2003) kromoxidgrönt 3A- 811
Droppfris – grå umbra 7A-36



En del av
Landstinget Sörmland

Hängränna – får samma kulör som plåttaket har idag.

Med vänlig hälsning,

Emelie Mattsson
byggnadsantikvarie

Rapporten har även skickats till:

Sörmlands museum, arkiv & bibliotek
Länsstyrelsen Södermanlands län

