

# byggnadsvård

## Djulö skola

Djulö skola, Stora Malms socken, Katrineholms kommun,  
Södermanlands län



Antikvarisk förundersökning

Christina Andersson & Eva Wockatz

**SÖRMLAND**  
**MUSEUM**

En del av Landstinget Sörmland

Rapport 2016:1



# Djulö skola

Djulö skola, Stora Malms socken, Katrineholms kommun,  
Södermanlands län

Antikvarisk förundersökning

Christina Andersson & Eva Wockatz

Rapport 2016:1

© 2016 Sörmlands museum

Beställningar kan göras hos:  
Landstinget Sörmland  
Kultur & Utbildning Sörmland  
SÖRMLANDS MUSEUM  
Box 314, S-611 26 Nyköping  
arkiv.bibliotek@dll.se  
www.sorlandsmuseum.se

Författare: Christina Andersson & Eva Wockatz, certifierade sakkunniga  
avseende kulturvärden  
Omslagsbild: Djulö småskolas veranda  
Foto, där ej annat anges: Christina Andersson  
Diarienummer: KN-KSLM15-0124

Allmänt kartmaterial: ©Lantmäteriverket. Ärende nr MS2006/01672

Nyköping 2016

## Innehåll

INLEDNING	5
Bakgrund	5
Syfte och upplägg	5
HISTORIK	6
Katrineholm och Stora Djulö	6
Lärarna på Djulö skola	7
Folkskolestadgan	7
De första folkskolebyggnaderna	7
En skolpionjär	8
Skolarkitektur på landsbygden	8
Miljöbeskrivning	9
Djulö skola	9
BYGGNADSBESKRIVNING	11
BYGGNADERNAS SKICK	66
Djulö skolmiljö	66
Det regionala perspektivet	69
SAMLAD BEDÖMNING	70
KÄLLFÖRTECKNING	71



1. Utsnitt ur gröna kartbladet visande Katrineholms stads närmaste omgivning.

## INLEDNING

Sörmlands museum har fått i uppdrag av Länsstyrelsen i Södermanlands län att utföra en antikvarisk förundersökning av Djulö skola med anledning av väckt fråga om byggnadsminnesförklaring. Arbetet har utförts av Christina Andersson och Eva Wockatz under januari 2016. Dokumentation på plats med fotografering och enklare uppmätning av interiören gjordes den 12 januari. Ritningar har upprättats av Eva Wockatz.

Djulö skola utgörs av en samanhållen skolmiljö, två skolbyggnader och tillhörande ekonomibyggnader.

## Bakgrund

Med anledning en rivningslovsansökan av Djulö skola fick Sörmlands museum ärendet på remiss från Katrineholms kommun. I ett yttrande daterat 2015-11-05 avstyrkte museet bestämt rivning av skolmiljön och föreslog att en antikvarisk förundersökning borde genomföras av sakkunnig inför kommande beslut. Den 2015-10-29

inkom fråga väckt om byggnadsminnesförklaring av Djulö skolmiljö till länsstyrelsen. Med anledning av detta beställde länsstyrelsen föreliggande rapport.

## Syfte och upplägg

I enlighet med Länsstyrelsens uppdrag är syftet att göra en kulturhistorisk värdering och beskrivning av byggnadernas exteriör och interiör. Värderingen har gjorts i förhållande till liknande objekt och miljöer i länet och nationellt. En översiktlig jämförelse av skyddade skolbyggnader i landet har gjorts.

Målsättningen med rapporten är i första hand att ge ett vägledande underlag, för att Länsstyrelsen ska kunna avgöra om miljön som helhet eller del därav har tillräckligt höga kulturmiljövärden för att kunna förklaras som byggnadsminne eller inte.

Utredningen innehåller en översiktlig beskrivning av miljön. Tyngdpunkten ligger på byggnadernas historik och beskrivning av deras exteriör och interiör.



2. *Djulö skolmiljö 2015. Småskolan längst bort till vänster och stora skolan till höger. Fotografi David Hansson, Sörmlands museum.*

Beskrivningen av interiörerna fokuserar till största delen på de rum som bedöms vara av vikt för förståelsen av skolan. Ändringar som har utförts genom åren inkluderas dock i beskrivningen.

Utöver platsbesök och uppmätning (i samband med inventeringen) har utredningen inneburit litteraturstudier och omfattande kontakter med Katrineholm-Stora Malms hembygdsförening. Även tidigare elever som ännu är i livet har intervjuats, samt personer som under senare år drivit auktionsfirma i skollokalerna. En försvårande omständighet har varit att inga originalritningar har påträffats.

## HISTORIK

### Katrineholm och Stora Djulö

Stora Djulö, strax söder om Katrineholms stad har en lång historia. Stora Djulö herrgård ligger vid Djulösjön, sydväst om Djulö skola. Den nuvarande herrgårdsbyggnaden uppfördes på 1720-talet. Vid tiden för Djulös första

skolas uppförande ägdes Stora Djulö av Fredrik von Post. Området köptes av Katrineholms kommun 1935.

Den stora skolbyggnaden uppfördes redan på 1860-talet. När skolan invigdes år 1868 var det den enda skolan i Katrineholm och tillhörde Stora Malms socken. Stora Malm var en stor socken både till yta och folkmängd och på 1870-talet fanns det skolor vid Forssjöbruk, vid Stora Malms kyrka, i Sörgölet och i Ändebol. I socknen ingick från början även det nybildade samhället Katrineholm. Från början undervisades socknens barn halva året vid Djulö skola och halva året vid kyrkskolan. Från 1876 blev Djulö skola en fast undervisningsplats, där även barnen från Katrineholms samhälle undervisades fram till 1881.

På 1870-talet hade Katrineholm omkring 700 invånare och där fanns ett 60-tal barn i skolåldern. Dessa barn var hänvisade till Djulö skola. Skolan är en av socknens äldsta skolbyggnader. Flertalet av barnen bodde på Norr och vägen till skolan gick via Talltullen och Djulö Allé förbi Djulö herrgård och vidare mot skolan. Katrineholm hade ännu inte blivit stad och järnvägen, Västra stambanan, var nyligen byggd och invigd 1862.



3. *Djulö skolmiljö i början av 1900-talet. I bild syns stora skolan. Lägg märke till södra gaveln som ursprungligen hade en öppen entréveranda. Fotografi från Katrineholm-Stora Malms hembygdsförenings årsskrift 2002.*



## Lärarna på Djulö skola

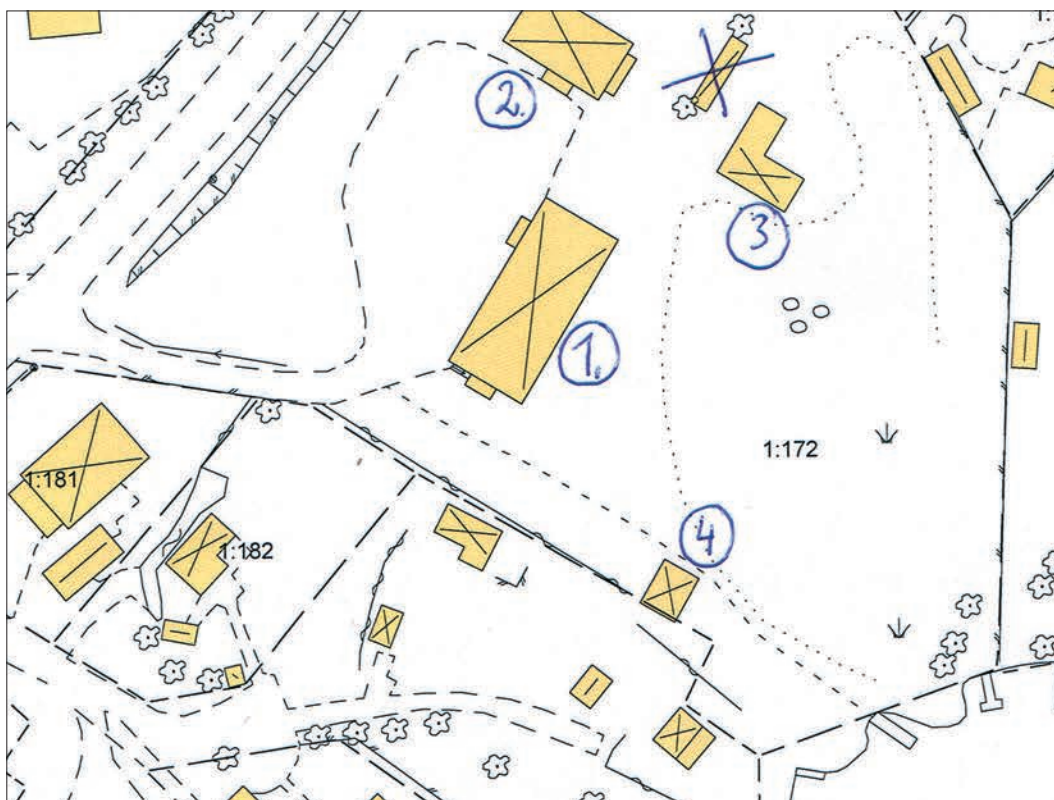
Till en början var Djulö skola den enda fasta undervisningsplatsen i bygden och i skolan undervisades även barn från Katrineholm. Skolans första lärare var Carl August Carlsson, som växte upp som fosterbarn vid det lilla arrendetorpet Vithällsstugan, en kilometer söder om Djulö kvarn. Carl August utbildade sig till folkskollärare i Stockholm och tillträdde tjänsten som lärare 1868, samma år som stora skolan stod färdig. Han arbetade i Djulö skola fram till sin pension 1909. Under sina fyrtiofem verksamma år hade han enligt egna beräkningar undervisat omkring 1 800 av socknens barn och kallades i folkmun Skol-Kalle. Vid Skol-Kalles pensionering tog Gerda Forsberg över som folkskollärare. Gerda arbetade fram till 1948. Till en början bedrevs även småskoleundervisningen i den stora byggnaden, där ett särskilt rum iordningställdes. Lärarinnan som undervisade de mindre barnen hette Alma Jonsson. När den separata småskolebyggnaden uppfördes år 1906, fick hon en egen bostad på ena gaveln. Alma efterträddes av Lisa Littorin, syster till kantorn och folkskolläraren Paul Littorin vid Stora Malms kyrkskola.

## Folkskolestadgan

I början av 1800-talet började liberala politiska krafter att verka för en allmän skola. Det svenska samhället förändrades starkt under 1800-talet. Den expanderande ekonomin och de nya politiska liberala idéerna skapade förutsättningar för en modernisering av landet på många plan. En av de frågor som diskuterades livligt var skolgång och utbildning. Den 18 juni 1842 fastställdes Sveriges första folkskolestadga. Det viktigaste i den nya stadgan var att varje socken skulle inrätta minst en skola med godkänd lärare. Skoltiden var först inte reglerad, men från 1878 blev folkskolan 6-årig och delades upp på en småskola som var 2 år och en folkskola som var 4 år. Allmän skolplikt för barn infördes 1882.

## De första folkskolebyggnaderna

Före folkskolestadgans tillkomst ställdes inga särskilda krav på skollokalerna. De hus som inrymde skolan avvek sällan från övrig bebyggelse. Det var rum i äldre byggnader, ofta socken- eller fattigstugan, som nödortfört ställts i ordning. Att bygga särskilt för undervisningens behov var sällsynt. När det skedde låg ofta donationer



4. Situationsplan över skolområdet, 1. Stora skolhuset, 2. Småskolan, 3. Dasslänga med vedbod, 4. Tvättstuga. En jordkällare ligger strax öster om stora skolhuset.

bakom, vilket också kom att prägla arkitekturen efter donatorns önsknings om hur byggnaden skulle utformas.

Folkskolestadgan förändrade situationen och ställde krav på att varje församling inom fem år måste ordna med skollokal. Kostnaden för skolan skulle bekostas av alla boende i distrikten, även personer utan barn. Många hade svårt att acceptera pålagan och hade heller inte råd. Dessutom var många präster motståndare till den nya folkskolan av idémässiga skäl. Det kom att dröja innan skolbyggnader och undervisning fanns i alla delar av landet. I stadgan angavs att den fasta skolan borde förläggas nära bostaden som ordföranden i skolstyrelsen hade. Ordförande skulle vara kyrkoherden. Närheten underlättade för honom att hålla uppsikt över verksamheten. Skolorna på landsbygden kom därför i regel att byggas i kyrkans och prästgårdens grannskap. Stadgan krävde också att socknen skulle hålla skolläraren med bostad.

## En skolpionjär

En som tidigt engagerade sig i skolfrågan, särskilt när det gällde den arkitektoniska utformningen, var läraren och rektorn, Per Adam Siljeström (1815-1892).

Hans engagemang ledde bland annat till en motion i riksdagen om att utarbeta råd för skolornas utformning. När motionen avslogs tog Siljeström saken i egna händer och formulerade råd och ritningar som publicerades i flera böcker. Den första, ”Inledning till skolarkitektur”, utkom 1856 och lade grunden för hur en idealisk skolbyggnad skulle utformas och placeras i landskapet. Syftet var att skapa en fysisk miljö som skulle vara så gynnsam som möjligt för barnen.

## Skolarkitektur på landsbygden

Det dröjde till år 1865 innan en officiell vägledning kom i tryck. Skriften ”Normalritningar till folkskolebyggnader” kompletterad med ”Material- och arbetsförslag till folkskolebyggnader” gavs ut av Överintendentämbetet. Den byggde vidare på Siljeströms arbete och innehöll åtta ritningsförslag avsedda för landsbygden. I valet av plats skulle man söka den vackraste miljön. Vid en flod, en sjö, eller till och med havet inom nära håll, tillförde ett extra värde. Skolhuset skulle placeras högt, med fri utsikt över landskapet och utformas med ett trevligt, inbjudande yttre och vackra propotioner. Vid varje skolhus skulle finnas en rymlig gårdsplan för barnens lek och



5. Siljeströms vision om en god skolmiljö påminner om Djulö skolmiljö. (Bilden är hämtad ur Siljeströms läsebok från 1873).

möjlighet till odling. Dassbyggnader skulle ligga nära men väl dolda.

När Djulö skola uppfördes 1867 var de ansvariga klart medvetna om rådande anvisningar och ideal. Man kan se att utformningen av Djulö skola är tydligt inspirerad av Siljeströms ideér. Både avseende arkitekturen och miljön som helhet.

## Miljöbeskrivning

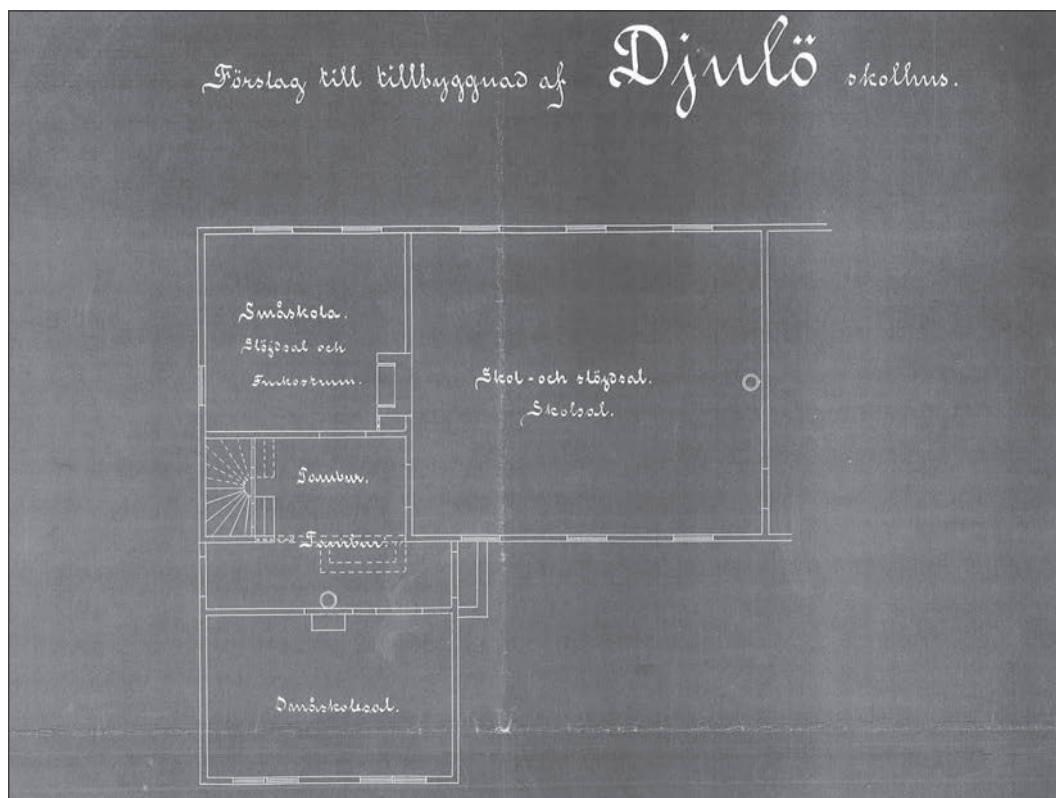
På 1870-talet beskrivs Djulö skola som ett nybygge i vildmarken. Skolhuset som uppfördes 1868 låg då i en lövbacke invid ån, bland stenrösen, men också med köksväxter och vilda hallonbuskar invid skolhuset.

Miljöbeskrivningen stämmer fortfarande ganska bra även om köksväxterna är borta. Tomten sluttar ner mot sjön och har flera äldre träd såsom ask och lönnar, men även många björkar. Skolan är numera omgiven av villor.

## Djulö skola

Djulö stora skola uppfördes år 1867 och togs i bruk redan året därpå. Byggnadsmaterialet bekostades av ägaren till Djulö herrgård, Fredrik von Post. Byggnaden har en stomme av timmer som kläddes in med röd locklistpanel och rödfärgades året därpå. Ett ritningsförslag på en ombyggnad av stora skolans norra del finns upprättat från 1905, se bild 6. Förslaget verkar aldrig ha genomförts, sannolikt beslutades istället att uppföra en separat småskolebyggnad. Den separata småskolebyggnaden uppfördes 1906.

Några ursprungliga byggnadshandlingar har inte påträffats, men enligt flera muntliga källor, användes köket i stora skolan innanför kapprummet/tamburen på nedre bottenvåningen som undervisningsplats innan småskolan byggdes. Därefter kom rummet att användas som kök. Vaktmästaren hade sin bostad på norra gavelns övervåning under 1930-talet. Trappan upp till övervåningen var belägen innanför kapprummet och finns kvar, men är ombyggd och delvis igensatt. Lärarbostaden var belägen vid den södra gaveln. Ett äldre fotografi visar att den södra gaveln ursprungligen hade en mittcentrerad och öppen entréveranda, se bild 3. En planritning finns



6 Förslag till tillbyggnad av stora skolans norra del från 1905. Invid tamburen ligger den ursprungliga trappan upp till vaktmästarebostaden, trappan är delvis bevarad. Tillbyggnaden utfördes aldrig utan man byggde en separat småskola. Katrineholms kommunarkiv.

från 1948 då värme installerades i det stora skolhuset. Det är troligt att man då glasade in entréverandan, som numera är inbyggd.

Skolan lades ner 1962 eller möjligen 1964 (uppgifter går i sär). Efter nedläggningen är det oklart om byggnaderna användes eller stod tomma under några år. Den gamla lärarbostaden på södra gaveln i stora skolhuset hyrdes ut som bostad. År 1967 fick en tidigare elev på skolan Edmund Franzén tillgång till skolans lokaler som nu stod helt tomma. Under kommande år användes skolhusen delvis som ungdomsgård och replokal. Under 1970-talet började man använda stora skolhuset som auktionshall. Till en början drevs auktionsfirman av Philip Eriksson och i början av 1980-talet övertogs rörelsen av Britta Hällman och Ingemar Andersson. Därefter övertog Brittias dotter Eva Hällman rörelsen och drev auktionsfirman fram till 1998. Det var under Brittias tid som man kläddes in tak och väggar i stora skolan med skivmaterial för att kunna hänga upp auktionsföremål på väggarna.

1998 tog John-Erik Eriksson och Mikael Andersson över auktionsfirman som fick namnet HB. I samband med övertaget gjordes en del renoveringsarbeten. Ett nytt badrum med nytt avlopp installerades på bot-

tenvåningen och lärarbostadens kök renoverades. Auktionsfirman drevs fram till 2005. Vid inventeringen 2016 står lokalerna tomma.

## Berättelser om Djulö

Rune Öhlin från Duveholm född 1925, var en av de elever som gick på Djulö skola under 1930-talet. Rune är i dag 90 år, men minns tiden på Djulö skola. Han började i småskolan år 1932 under lärarinnan Lisa Littorins ledning. Lärarinnan hade sin lärarbostad på gaveln i det lilla skolhuset. Efter två år i småskolan flyttade han upp till den stora skolan, där han undervisades av lärarinnan Gerda Forsberg fram till 1939. Rune berättar att en av elevernas uppgifter förutom skolarbetet var att bära in ved till lärarinnan, som var bosatt vid södra gaveln i stora skolan. Veden hämtades i vedboden som var belägen i samma byggnad som dassen och man var alltid två elever som hjälptes åt med vedkorgen eftersom veden var tung.

På 1930-talet hade eleverna fortfarande med sig matpaket till skolan, men skolan höll med varm mjölk. Lunchpaketen avnjöts utomhus eller i det lilla köket



7. Djulö skola på 1930-talet. Den nya entrétillbyggnaden är på plats, men har ännu inte målats. Sörmlands museums bildarkiv, SLM P2013-1066. Foto Anders Malmström.

innanför kapprummet. Att dricka mjölkchoklad till lunchen var under denna tiden mycket populärt. I kapprummet hade pojkar och flickor varsin sida att hänga kläderna på precis som dasset också var uppdelat i en pojk- och flicksida. I trädgården fanns ett flertal frukträd som barnen fick äta frukten av och på vintern åkte man gärna skridskor på isen. Edmund Franzén gick i Djulö skola i slutet av 1950-talet. Han berättar att man under den tiden fortfarande hade matpaket med sig till skolan. Edmund minns år 1955 när hans far fick i uppgift att montera ner väggen mellan kök och sovrum i det lilla skolhuset. Läraren fick flytta ut och lärarbostadens användes därefter som klassrum till hjälpklasser. Vidare minns Edmund bestämt att undervisningen på skolan pågick fram till 1964 och att flickor och pojkar fram till dess hade varsin sida i kapprummet. Flickorna hängde sina kläder på västra sida och pojkarna hade väggen rakt fram (plats för nuvarande badrum). Det fanns också väggfasta bänkar i stora skolhusets kapprum likt de som finns bevarade i småskolans kapprum.

Därefter hyrdes lärarbostaden i den Stora skolan ut till Torsten Karlsson, som lät Edmund och hans kompisar låna sovrummet på övre plan som replokal 1-2 kvällar i

veckan. När Torsten flyttade ut fick Edmund nycklarna till båda skolhusen och tillbringade mycket tid där tillsammans med bygdens andra ungdomar. Vedboden var fortfarande fyllt med björkved och skolornas kaminer och kakelugnar användes flitigt för att värma upp skolhusen.

## BYGGNADSBESKRIVNING

Beskrivningen baseras på en okulär besiktning. Inga ursprungliga ritningar har hittats. En planritning från 1948 och 1998 på stora skolans bottenvåning finns i kommunarkivet. Nya ritningar har därför upprättats, baserade på enklare uppmätningar av de båda skolorna, se bilaga 1 och 2.

## Exteriör

I beskrivningen av byggnadernas exteriör presenteras funktion, byggnadstyp, utförande och en kortfattad historik, samt en materialbeskrivning.



8. Småskolan okänt år. Fotografiet lånat från Katrineholms kommunarkiv.

<b>Hus nr 1</b>	<b>Funktion</b>	<b>Byggnadstyp</b>
	Skola/bostad	Skola

### Beskrivning och historik

Uppförandet av Djulö stora skola påbörjades år 1867 och skolan stod färdig att tas i bruk hösten 1868. Den är därmed en av socknens äldsta skolbyggnader.

Skolans exteriör överensstämmer till stora delar med byggnadens ursprungliga gestaltning i fråga om volym och arkitektur, men byggnaden präglas också av den ombyggnad som gjordes på 1940-talet. Ursprungligen hade huvudfasaden minst sex symmetriskt placerade fönsteraxlar. Två av dessa fönster byttes till mindre trelufts-fönster med spröjs, troligtvis i samband med modernisering av lärarbostaden 1948. Fönstrens placering är fortfarande avläsbara på fasaden och ses även på ett äldre fotografi. Även sydvästra gaveln har haft annan fönstersättning före ombyggnaden 1948. Huvudentréen har byggts till på 1930-talet.

### Materialbeskrivning

- Grund: Hög naturstenssockel, entréfarstun och de två tillbyggd entré tillbyggnaderna på husets gavlar har gjutna betongsocklar.
- Stomme: Timmerstomme.
- Fasader: Locklistpanel målad i röd slamfärg.
- Dörrar: Ursprunglig pardörr med spegelindelning, målad i grön kulör. En dörr med karosseripanel från 1948 års renovering belägen på sydvästra gaveln samt en senare tillkommen dörr med litet fönster, målad i grön kulör på nordvästra gaveln.
- Fönster: Ursprungliga högresta fyralufts-fönster samt en, två och trelufts-fönster med spröjs. Vitmålade fönstersnickerier. Fönsterfodren är figursågade och mycket särpräglade. Ursprungligen har fönstersättningen varit symmetrisk på både fram och baksida. De mindre fönstren med spröjs tillkom troligen vid ombyggnaden 1948.
- Yttertak: Sadeltak med enkupigt lertegel, två murade skorstenar med utkragad avslutning.
- Vindskivor och takfötter har också ett särpräglat och påkostat utförande.
- Övrigt: En takkupa på baksidan, troligen tillbyggd vid ombyggnaden 1948.



9. Djulö skola någon gång i början av 1900-talet. Lägga märke till ursprunglig fönstersättning. Fotografi lånat av Katrineholm-Stora Malms hembygdsförening.



10. Östra långsidesfasaden som vetter mot sjön och som har symmetrisk fönstersättning. Endast ett fönster är utbytt till ett mindre (Slm D2016-0013).



11. Stora skolan sedd från infarten, sydvästra gaveln byggdes till med entréfarstu och ovanpåliggande balkong på 1940-talet (Slm D2016-0014).



12. Stora skolan, nordöstra gaveln. Den tillbyggda entréfarstun tillkom på 1940-talet (Slm D2016-0015).





13. *Figursågade fönsterfoder (Slm D2016-0016).*



15. *Naturstenssockeln (Slm D2016-0018).*



16. *Även vindskivorna är figursågade (Slm D2016-0019).*



14. *Farstun på nordöstra gaveln. (Slm D2016-0017).*



17. *Liksom takspararna (Slm D2016-0020).*

<b>Rum nr</b>	<b>Funktion</b>	<b>Våning</b>	<b>Byggnad</b>
	Farstu/entré	Bv	1, Stora skolan

### **Materialbeskrivning**

Entréfarstun har byggts till senarel, (1930-31).

Golv: Brädgolv, målat.

Sockel: Profilerad golvsöcket.

Väggar: Pärlspontpanel, målad.

Taklist: Tunn hålkälslist, målad.

Tak: Pärlspontpanel, målad.

Fönster: Två stycken enluftsfönster med spröjs på var sida.

Dörrar: Ursprunglig entrédörr, pardörr med speglar .

Övrigt: På var sida om entrén finns två vedlårar av pärlspontpanel. En pardörr har också varit placerad mellan förstu och kapprum. Troligen har farstun tillkommit senare och entrédörren suttit i liv med fasaden.



18. Entréfarstu sedd innifrån kapprummet (Slim D2016-0021).



20. Detalj av vedlår (Slim D2016-0023).



19. Detalj av farstuns plankgolv och del av vedlår, samt golvlister (Slim D2016-0022).

Rum nr	Funktion	Våning	Byggnad
	Hall/kapprum	Bv	1, Stora skolan

### Materialbeskrivning

Kapprummet ger ett ursprungligt och välbevarat intryck och har troligen byggts om ganska tidigt. Från kapprummet gick det ursprungligen en trappa upp till bostaden, vaktmästarebostad på 1940-talet, på vinden.

Delar av trappan finns bevarad samt dörren av stående plank, i ett litet förråd i anslutning till kapprummet på nordöstra gaveln. I förrådet ligger det ursprungliga brädgolvet av breda plank och husets timmerstomme är synlig. Vid inventering 2016 finns en lös köksbänk inställd i förrådet och timmerväggen är målad vit.

**Golv:** Brädgolv, målat. Golvplanken har två olika breddar vilket tyder på att rummet ursprungligen haft en annan indelning. I ett förråd i anslutning till hallen finns ytterliggare plankgolv av bredare dimension, troligen ursprungligt.

**Sockel:** Profilerad sockel, målad grå.

**Väggar:** Pärlspontklädda väggar, målade vita.

**Tak:** Pärlspontpanel, målad vit.

**Taklist:** Tunn hålkälslist, målad vit

**Fönster:** Ett ursprungligt fyrluftsfönster med spröjs synligt på utsidan. Invändigt endast tvåluftsfönster med spröjs, då taket döljer de övre fönsterrutorna. Här innanför låg trappan upp till övervåningen.

**Dörrar:** Rummet har tre ursprungliga spegeldörrar. Från hallen finns pardörr/spegeldörr som leder in till skolsalen, samt en spegeldörr till ett mindre klassrum. Från hallen nås även ett nyinstallerat badrum som byggdes 1998 (modern 90 cm dörr). Mot norra gavel finns en spegeldörr in till ett litet utrymme/förråd.

**Övrigt:** På väggen finns hyllor och krokar, dessa är dock inte ursprungliga utan har tillkommit senare. I kapprummet har också funnits en kamin som nu är borttagen.



21. *Kaprummet/hallen sedd från farstun. Till höger ses pardörren som leder in till skolsalen. Mitt i bild spegeldörr in till lilla skolsalen, som senare användes som kök och slöjdsal (Slm D2016-0024).*



22. *Pardörren som leder in till skolsalen. Till vänster skymtar farstun med vedlären (Slm D2016-0025).*



23. *Kapprummet/hallen med senare uppsatta hatthyllor och krokar. Innanför dörren finns ett förråd. I förrådet syns urtag för den ursprungliga trappan som ledde upp till bostaden på vinden (Slm D2016-0026).*



24. *Detalj av pärlsponttak och taklist i kapprum/hallen (Slm D2016-0027).*



25. Synlig timmervägg i förrådet, vid nordöstra gaveln (Slm D2016-0028).



27. Igenbyggd plankdörr, synlig från förrådet i anslutning till kapprummet (Slm D2016-0030).



28. Ursprunglig trappa, till övervåningens vaktmästarbostad, delvis bevarad men ombyggd (Slm D2016-0031).



26. Detalj av urtagen i förrådet för de numera borttagna trappstegen. Stolpen är handbilad (Slm D2016-0029).



29. Detalj av fönsterhake (Slm D2016-0032).

Rum nr	Funktion	Våning	Byggnad
	Mindre skolsal/kök/slöjdsal	Bv	1, Stora skolan

### Materialbeskrivning

Rummet är en mindre skolsal. Skolsalen användes från början för småskolan, klass 1 och 2, men efter bygget av separat småskola blev salen kök och slöjdsal.

Ett badrum byggdes i del av kapprummet och skolsalen 1998. Badrummet har duschkabin, toalett och handfat. Golvet har plastmatta. För att installera badrummet har del av kapprummet och delar av skolsalen tagits i anspråk, dock utan att förändra husets fönstersättning. Bakom duschkabinen sitter ett fönster.

#### Mindre skolsal/kök

Golv: Brädgolv, målat.

Sockel: Profilerad golvsockel.

Väggar: Pärlspontklädda väggar, bröstpanel med avslutande list, ovan papperstapet.

Tak: Pärlspontpanel, målad vit.

Taklist: Tunn hålkälslist, vitmålad.

Fönster: Två tvåluftsfönster med spröjsad indelning mot baksidan. Gaveln har ett tvåluftsfönster som delas av reversibel vägg som sattes på plats vid inredning av badrummet.

Dörrar: Ursprunglig spegeldörr mellan skolsal och kapprum.

Övrigt: Vägghasta skåp byggda av bred pärlspontpanel och målade vita. Rummet har också haft någon form av uppvärmning. En murad upphöjning finns intill murstocken. Här har det troligen funnits en vedspis. Enligt muntlig uppgift värmdes varm mjölk till eleverna på vedspisen.





30. Småskolesal och senare kök. Vid murstocken har det troligen funnits vedspis. Till höger i bild skymtar hallen/kaprummet och pardörren in till stora skolsalen (Slm D2016-0033).



31. Platsbyggda skåp och bröstpanel. Fönstret till vänster i bild bevarar ursprunglig höjd på fasaden mot baksidan (Slm D2016-0034).



32. *Detalj av väggfast skåp (Slm D2016-0035).*



33. *Vy av den mindre skolsalen, alternativ tidigare kök. Rummet delades av i samband med inredning av badrum/handikaptoalett 1990-talet. Toaletten är bakom väggen som syns till vänster i bild (Slm D2016-0036).*



34. *Badrummet byggdes 1998. Rummet har tagit del av kapprum och innanföriggande rum i anspråk (Slm D2016-0037).*

Rum nr	Funktion	Våning	Byggnad
	Stora skolsalen	Bv	1, Stora skolan

### Materialbeskrivning

Rummet är en större skolsal. Skolsalen har från början använts för alla elever, men har efter det att småskolan byggts använts för storskolan, klass 3 och 4.

Äldre fotografier visar att väggarna har haft bröstpanel av pärlspont med avslutande profilerad list och däröver har väggarna varit tapetserade. Invid murstocken har det funnits en kamin.

Via skolsalen nås lärarbostad via en öppning utan dörr. Ursprungligen har det funnits en vägg med dörröppning in till lärarbostaden. Troligtvis har man öppnat upp i samband med inrättande av auktionshall

Golv: Brädgolv utan fris, omålat.

Sockel: Sockel med liten profil, målad vit.

Väggar: Klädda med skivor (behöver undersökas närmare). Troligen finns ursprunglig bröstpanel bevarad under.

Tak: Skivklätt tak med lysrörsarmatur,(behöver undersökas närmare). Troligtvis finns ursprungligt brädtak bevarat under.

Fönster: Ursprungligen har skolsalen haft sex högresta fönster om fyralufter på var sida av skolsalen (Fönstren är indelade med fast mittpost och tvärpost) med spröjs, och är vitmålade. Två av dessa är nu igensatta men finns bevarade exteriört. Fönsterfoder är släta och senare ditsatta.

Dörrar: Pardörr som leder ut till kapprummet. Dörren är klädd med släta skivor, troligen finns de ursprungliga spegeldörrarna bevarade bakom skivtäckningen.

Övrigt: Murstocken syns. Här har tidigare stått en kamin. Framför finns ett senare uppbyggt podium, som säkerligen kommit på plats då rummet användes som auktionshall.



35. Stora skolsalens väggar och tak är klädda med skivmaterial. I mitten av kortsidan ses murstocken. Ursprungligen fanns en stor kamin på plats. Till höger ses öppningen in mot lärarbostaden (Slm D2016-0038).



36. Djulö skolsal i början av 1900-talet med lärarinnan Gerda Forsberg. Väggarna var ursprungligen klädda med bröstpanel. Bakom lärarinnan syns kaminen som nu är borta. Dörren ledde in till lärarbostaden. Fotografi lånat av Katrineholm-Stora Malms hembygdsförening.



37. Inblick mot skolsalen från kapprummet (Slm D2016-0039).



38. Skolsalen, fönstren vetter mot väster (Slm D2016-0040).



39. Stora skolsalen, i bakgrunden skymtar kapprummet/hallen. Troligtvis finns den ursprungliga bröstpanelen och pärlsponttaket bevarat under skivtäckningen (Slm D2016-0041).



40. Skolsalen, fönster vetter mot öster (Slm D2016-0042).

Rum nr	Funktion	Våning	Byggnad
	Lärbostad/sovrum/vardagsrum	Bv	1, Stora skolan

### Materialbeskrivning

Ursprunglig lärbostad om ett rum och kök. Det är oklart om vinden vid södra gaveln var inredd från början eller blev inredd vid renoveringen på 1940-talet. Ursprungligen hade läraren en öppen entréveranda.

Lärbostaden renoverades 1948 och i samband med renoveringen utökades byggnaden med entrétillbyggnaden på södra gaveln (entréverandan byggdes in och fick ovanpåliggande balkong). Det är också troligt att badrummet och sovrummet på vinden tillkom vid ombyggnaden. På 1990-talet renoverades byggnaden åter och nya ytskick tillkom då, liksom ny köksinredning. Den ursprungliga inredningen var vid inventeringen i februari 2016 svår att avläsa eftersom nya golv lagts in. Lärbostaden består av tre rum och kök samt hall och farstu. Av dessa ligger två rum, entré och kök på bv. På övre plan finns sovrum med balkong och badrum. Via vinden nås bostaden vid nordöstra gaveln.

#### Sovrum

Golv: Modern stavparkett.

Sockel: Släta, vitmålade.

Väggar: Tapetserade väggar, 1940-tals tapet.

Tak: Vita plattor, av 1940-tals typ.

Dörrar: Tidstypisk dörr med bakelithandtag som leder in till köket.

Fönster: Tvåluftsfönster med spröjs vitmålat.

Övrigt: I rummet finns en liten klädkammare som bevarar äldre brädgolv.

#### Vardagsrum

Golv: Modern stavparkett.

Sockel: Slät enkel.

Väggar: Papperstapeter.

Fönster: Treluftsfönster med spröjs, fönstret sattes in vid renoveringen 1948.

Dörrar: Två tidstypiska 1940-talsdörrar med vita bakelithandtag. En dörr leder ut i hallen och en dörr leder in till sovrummet mot baksidan.

Övrigt: Rummet har haft uppvärmning av kamin eller kakelugn invid murstocken. Inget av detta finns bevarat.





41. Dörrtrycke med bakelithandtag.  
Slm D2016-0043).



43. Vy av vardagsrummet sett från klädkammaren  
(Slm D2016-0045).



42. Vy av sovrummet som ligger intill köket, fönstret vetter mot baksidan. Läggmärke till den tidstypiska 1940-tals dörren med bakelithandtag (Slm D2016-0044).

Rum nr	Funktion	Våning	Byggnad
	Lärbostad/kök	Bv	1, Stora skolan

### Materialbeskrivning

Ursprunglig lärbostad om ett rum och kök. Det är oklart om vinden vid södra gaveln var inredd från början eller blev inredd vid renoveringen på 1940-talet. Ursprungligen hade läraren en öppen entréveranda.

Lärbostaden renoverades 1948 och i samband med renoveringen utökades byggnaden med entrétillbyggnaden på södra gaveln (entréverandan byggdes in och fick ovanpåliggande balkong). Det är också troligt att badrummet och sovrummet på vinden tillkom vid ombyggnaden. På 1990-talet renoverades byggnaden åter och nya ytskick tillkom då, liksom ny köksinredning. Den ursprungliga inredningen var vid inventeringen i februari 2016 svår att avläsa eftersom nya golv lagts in. Lärbostaden består av tre rum och kök samt hall och farstu. Av dessa ligger två rum, entré och kök på bv. På övre plan sovrum med balkong och badrum. I förlängningen ligger vinden. Via vinden nås bostaden på nordöstra gaveln.

Köket bevarar ett väggfast skåp troligen från renoveringen som gjordes på 1940-talet. I övrigt är inredningen modern, diskbänk och övriga skåp är troligen insatta vid ombyggnaden 1998 och av standard typ. Troligtvis har köket funnits i detta rum redan från början.

### Kök

- Golv: Linoleummatta.
- Sockel: Slät enkel sockel.
- Väggar: Målade vita.
- Fönster: Tvåluftsfönster med spröjs ovan köksbänken.

### Farstu/Hall

- Golv: Modern stavparkett.
- Sockel: Släta, vitmålade.
- Väggar: Vävtapet, modern.
- Tak: Vita plattor, av 1940-tals typ.
- Dörrar: Massiva fyllningsdörrar med profilerade foder och fodersockel målade i beige kulör. Dörrarna är placerade mellan kök och hall samt mellan kök och sovrum. Dörrarna har dörrtrycken med vit bakelithylsa. Dörrar och handtag är ursprungliga från ombyggnaden på 1940-talet.
- Fönster: Treluftsfönster med spröjs vitmålat.
- Övrigt: En trappa leder upp till övervåningen. Trappa och handledare har tidstypisk 1940-tals karaktär.



44. Köket med köksinredning som tillkom på 1990-talet (SIm D2016-0045).



46. Från köket ses trappan upp till övervåningen (SIm D2016-0047).



45. Under trappan finns garderob med inredning från 1940-talet (SIm D2016-0046).



47. Bilden är tagen i farstun med utblick mot hall, vardagsrum och längst bort skymtar stora skolsalen (SIm D2016-00248).

Rum nr	Funktion	Våning	Byggnad
	Vind/lärbostad	Vind	1, Stora skolan

### Materialbeskrivning

Hall, sovrum och badrum inreddes 1948. Om vinden vid södra gaveln tidigare varit inredd är oklart. Via trappan från hallen på bv nås en liten hall och där innanför ligger ett litet sovrum med balkong. Balkongen är placerad ovan entréfarstuns tak. Innanför sovrummet finns ett badrum som vid inventeringen 2016 saknar inredning i form av toalett, badkar och handfat.

Via hallen på övre plan nås vinden. Via vinden är det möjligt att nå vaktmästarbostaden som ligger vid husets norra gavel.

### Lärbostad på öv

Golv:	Stavparkett modern.
Sockel:	Slät, målad.
Väggar:	Tapetserade i sovrummet ock skivtäckta målade i trapphallen.
Taklist:	Slät hålkälslist, målad.
Tak:	Skivklätt
Dörrar:	Två massiva fyllningsdörrar med profilerade foder och fodersockel, allt målat i svag beige kulör
Fönster:	Enlufts-fönster med spröjs i trapphallen och badrummet. I sovrummet trelufts-fönster med spröjs.
Övrigt:	Badrummets golv och väggar är klädda med tidstypiska klinker från 1940-talet men bevarar ingen fast inredning.

### Vinden:

Vinden har bevarat ursprungliga takstolar av bilat timmer och trädymningar (inga spikar). Taket har bred lockpanel. Vissa mögelangrepp förekommer på taket. En spännbalk är placerad ovan det stora klassrummet.

Via vinden är det möjligt att ta sig från den ena gaveln till den andra.



48. Trappan som leder upp till bostaden på vinden i södra gaveln. Liten hall utanför sovrummet på övre plan. Trappa och bostadsrum karaktäriseras av ombyggnaden från 1948 (Slm D2016-0049).



49. Inblick mot sovrum på övervåningen i södra gaveln. Dörren leder till badrummet (Slm D2016-0050).



50. Badrum på vinden (Slm D2016-0051).



51. Trappa invid murstocken (Slm D2016-0052).



53. Invid murstocken ligger ett litet förråd (Slm D2016-0054).



52. Vinden försedd med spännbalk  
Slm D2016-0053).



54. Via vinden kan man ta sig mellan bostäderna vid  
husets gavlar (Slm D2016-0055).



55. Vinden sedd mot norr. Längst bort skimtar en ingång till bostaden på norra gaveln (Slm D2016-0056).



56. Detalj av handbilade takstolar som är sammanfogade med dymplingar, vilket är ålderdomligt. (Slm D2016-0057).

Rum nr	Funktion	Våning	Byggnad
	Vaktmästarbostad	Öv	1

### Materialbeskrivning

Vaktmästarbostaden om ett rum och kök är belägen på övre plan en trappa upp vid nordöstra gaveln. Ursprungligen nåddes bostaden via den trappan som låg i anslutning till elevernas kapprum/hall i bv. Vid ombyggnaden 1948 byggdes farstun till på södragaveln och trappan fick en delvis ny placering. Således fick vaktmästarbostaden en egen ingång till sin bostad på gaveln. Inredning i farstu och kök härstammar från 1940-talets renovering i tidstypiskt utförande, men köket har en äldre vedspis. På 1990-talet har man inrett badrum innanför köket och köket har också fått en ny köksbänk intill badrummet. Badrumsdörren är dock äldre. Sovrummet bevarar äldre plankgolv med fris och vit kakelugn, men har också inbyggt skåp invid fönstret (1940-tal) Takkupan i sovrumsrummet tillkom på 1940-talet, vilket gjorde sovrumsrummet aningen större. Den ursprungliga bostaden var således mycket mindre.

### Entré/farstu

- Golv: Målad masonit.
- Sockel: Slät, målad.
- Väggar: Skivtäckta målade med platsbyggda skåp för förvaring (masonit).
- Taklist: Tunn hålkälslist
- Tak: Skivtäckta målat.
- Dörrar: Entrédörren är grön och har ett litet fönster. Dörren är modern. Från hallen på övre plan når man vinden, se bild 54
- Fönster: Trapphuset vid tillbyggnaden på gaveln har ett enluftsfönster.
- Övrigt: Trappans övre del med kryssräcke bedöms vara ursprungligt.
- Kök: Korkmatta, köksinredning från 1940-talet, äldre vedspis.

### Sovrum:

- Golv: Ursprungligt plankgolv med fris, vit kakelugn
- Sockel: Profilerad grönmålad, ursprunglig
- Väggar: Tapetserade
- Taklist: Tunn hålkälslist
- Tak: Papptak
- Dörrar: Ursprungliga spegeldörrar, två stycken samt glasad dörr till badrummet som också är ursprunglig
- Fönster: Ursprungligt tvåluftsfönster i badrummet, samt treluftsfönster i sovrumsrummet från 1948.





57. Vy från norra gaveln sett mot kallvinden (Slm D2016-0058).



59. Övre delen av trappan upp till vinden på norra gaveln är ursprunglig (Slm D2016-0060).



58. Trappräcket bör vara original från från 1860-talet (Slm D2016-0059).



60. Bostaden vid norra gaveln. Hallen utanför köket med förvaringsskåp. Ursprunglig spegeldörr in till köket (Slm D2016-0060).



62. Detalj av köksinredning från 1940-talet (Slm D2016-0062).



61. Sovrummet på övervåningen bevarar ursprunglig kakelugn och plankgolv med fris. Klädskåp vid fönstret från 1940-talet (Slm D2016-0061).



63. Köket på övervåningen. Bänk med diskho tillkommen troligen på 1990-talet. Innanför den glasade dörren finns inrett badrum med badkar, toalett och varmvattenberedare (Slm D2016-0063).



64. Köket på övre plan med äldre vedspis och 1940-tals inredning (Slm D2016-0064).

<b>Hus nr</b>	<b>Funktion:</b>	<b>Byggnadstyp</b>
2	Småskola	Skola

### **Beskrivning och historik**

Småskolebyggnaden uppfördes 1906 med en stomme av stående timmer. Fasaderna är klädda med liggande fasspontpanel och sadeltaket täcks av tvåkupigt lertegel. Byggnaden har bevarat sin ursprungliga arkitektur både exteriört och interiört.

### **Materialbeskrivning**

Grund: Naturstenssockel.

Stomme: Stående timmer.

Fasader: Liggande enkelfasad panel, målad med röd slamfärg.

Dörrar: Pardörr in till skolan samt enkeldörr med fönster in till lärarbostad på gaveln.

Fönster: Sex ursprungliga sexlufts-fönster, vissa av dessa med sprösade fönster i de övre bågarna. På gaveln mot sjösidan finns också ett runt spröjsat fönster och lärarbostadens farstu har ett litet enlufts-fönster. Fönster och foder är vitmålade.

Yttertak: Sadeltak täckt med tvåkupigt lertegel, murad skorsten.

Övrigt: Byggnaden karaktäriseras av den öppna entréverandan.



65. Småskolebyggnaden med lärarinnans entré belägen på gaveln mot sjösidan (Slm D2016-0065).



66. Småskolan från 1906, har höga stora fönster för maximalt ljusinsläpp till skolsalen (Slm D2016-0066).



67. Småskolan sedd från nordväst. I bakgrunden ans daslängan (Slm D2016-0067).



68. Småskolan sedd från baksidan. Huset bevarar ursprunglig arkitektur. De två sexluftsfönstren har småspröjsade övre bågar vilket är tidstypiskt för jugendperiodens stilideal (Slm D2016-0068).



69. Detalj av förstuvkvistens arbetade utförande  
(Slm D2016-0069).



71. Detalj av förstuvkvistens sittbänk  
(Slm D2016-0071).



70.. Högrester fönster in till klassrummet och entréveranda med snickarglädje karakteriserar skolbyggnaden.  
(Slm D2016-0070).

<b>Rum nr</b>	<b>Funktion</b>	<b>Våning</b>	<b>Byggnad</b>
	Farstu	Bv	2, Småskola

### **Materialbeskrivning**

Innanför ytterdörren ligger en liten farstu med ett bevarat skåp byggt i pärlspontpanel.

Golv: Brädgolv.

Sockel: Profilerad sockel, målad.

Väggar: Pärlspontpanel.

Dörr: Entrédörren är skivtäckt och målad i en grå kulör.

Tak: Pärlspontpanel målad i en gulbeige kulör.

Taklist: Tunn hålkälslist.

Övrigt: Äldre klädkrok sitter bevarad på väggen mitt emot skåpet.

Dörren mellan farstu och hall saknas.





72. Farstu med platsbyggt skåp i pärlspont (Slm D2016-0072).



74. Skåpet har tre dörrar (Slm D2016-0074).



73. Kapprummet hade ursprungligen kamin. Till vänster spegeldörr in till lärarbostaden. Till höger pardörr till skolsalen (Slm D2016-0073).

Rum nr	Funktion	Våning	Byggnad
	Hall/kapprum	Bv	2, Småskola

### Materialbeskrivning

Välbevarad hall/kapprum placerad mitt emellan skolsalen och lärarbostaden. Härifrån leder en trappa upp till viden. Spår under trappan och en taklucka i visar att trappan upp till vinden troligen byggts senare. Trappan är inklädd i pärlspontpanel.

Golv: Brädgolv.

Sockel: Profilerad golvlist, ursprunglig.

Vägg: Pärlspontklädda väggar målade i en beige kulör. Väggarna har ursprungligen varit målade i en kromoxid grön kulör NCS 4030-G30Y. Den ursprungliga kulören, framträder tydligt på flera ställen. Under trappan finns den ursprungliga kulören samt i det lilla trapphuset upp till vinden. På dessa partier har färgen aldrig målats över. På var sida av väggen sitter väggfasta bänkar och märken i väggen avslöjar var klädkrokar tidigare suttit. En hylla är placerad på väggen in mot skolsalen.

Tak: Ursprunglig pärlspontpanel, målad.

Taklist: Tunn hålkälslist, ursprunglig.

Golvlist: Profilerad, troligen ursprunglig.

Fönster: Ett ursprungligt sexluftsfönster med spröjs i de övre bågarna. Fönstret bevarar även innanfönstret.

Dörrar: Ursprunglig spegeldörr (fyra speglar) som leder in till lärarbostaden samt dubbeldörr som leder in i skolsalen.

Övrigt: Nischen där kaminen funnits finns bevarad men kaminen är borttagen. Ett handfat är uppsatt invid trappan upp till vinden. Handfatet har troligen satts dit vid ombyggnads och renoveringsarbeten som gjordes 1948.



75. *Kaprummet sett från entréfarstun. Rummet bevarar väggfasta bänkar, pärlspontpanel och plankgolv (Slm D2016-0075).*

Rum nr	Funktion	Våning	Byggnad
	Skolsal	Bv	2, Småskola

### Materialbeskrivning

Skolsalen är välbevarad och avläsbar. Under de masonitklädda väggarna finns den ursprungliga bröstpanelen bevarad. I skolsalens väggfasta skåp sitter även bröstpanelens avslutande profilerade list och den ursprungliga färgsättningen i en gråblå kulör framträder tydligt.

Golv: Brädgolv med fris, troligen ursprungligt.

Sockel: Slät sockel av senare modell.

Väggar: Masonitklädda väggar, målade, bakom vägghpanelen ursprunglig pärlspontpanel och flera tapetlager.

Rummet har ursprungligen haft en bröstpanel av pärlspontpanel som avslutades med en profilerad list. Ovan listen har väggarna haft papperstapet. I ett skåp finns rester av den ursprungliga bröstningslisten samt äldre tapetlager. Pärlspontpanelen S-3000-N

Tak: Taket bevarar ursprunglig pärlspontpanel.

Dörrar: En pardörr som leder till kapprummet.

Fönster: Tre ursprungliga sexlufts-fönster som bevarar innanfönster, vitmålade.

Övrigt: Ett upphöjt centrerat podium finns vid nordöstra kortsidan. Här har magistern ursprungligen haft sin kateder. På motstående kortsida invid entredörren ligger murstocken, här har det ursprungligen funnits en kamin. På samma sida som murstocken, har det troligen funnits ett skåp. Märken i golvet tyder på det.



76. Skolsalen bevarar lärarens podium. Bakom skivtäckning finns den ursprungliga bröstpanelen bevarad (Slm D2016-0076).



77. Nischen berättar var kaminen ursprungligen varit placerad. Pardörren leder till kapprummet. Skolsalen bevarar ursprungligt plankgolv och pärlspontklätt tak (Slm D2016-0077).



78. Detalj av väggfast skåp i skolsalen. Innanför döljer sig äldre tapeter och ursprunglig färgsättning (Slm D2016-0078).



80. Detalj av skolsalens golvsockel (Slm D2016-0080).



79. Bakom skivtäckningen finns den ursprungliga pärlspontpanelen bevarad. Ovan limfärgsmålade och schablonmålade pappspänning (Slm D2016-0079).



81. Detalj av väggfast skåp i skolsalen med bröstpanelens avslutande profilerade list (Slm D2016-0081).

Rum nr	Funktion	Våning	Byggnad
	Lärbostad/sovrum och kök	Bv	2, Småskola

### Materialbeskrivning

Lärbostaden ligger i anslutning till skolbarnens hall och en dörr från hallen/kapprummet leder in till lärbostadens kombinerade vardagsrum/sovrum. Lärarinnan hade också en egen entréfarstu på gaveln mot sjösidan. Ursprungligen hade bostaden två rum med varsin dörr från farstun. År 1955 vid renovering och ombyggnadsarbeten togs väggen mellan kök och vardagsrum/sovrum bort. Lärbostaden kom sedan att användas som rum för hjälpklasser. Vid inventeringen januari 2016 har lärbostaden bara ett bostadsrum, men spåren efter den ursprungliga mellanväggen mellan kök och sovrum framträder tydligt i både tak och golv.

Sovrummet/vardagsrummet hade ursprungligen en kakelugn som är borttagen. I övrigt är rummet välbevarat. Köket bevarar ursprunglig vedspis, övrig köksinredning härrör från renoveringsarbeten som gjordes 1948 i tidstypiskt utförande och är platsbyggt. Väggarna har flera tapetlager, troligen är de dock inte omtapetserade sedan renoveringen som gjordes på 1940-talet.

#### Sovrum/vardagsrum och kök

**Golv:** Brädgolv. I köksdelen är plankorna bredare och omges av fris.

**Sockel:** Ursprunglig profilerad sockel.

**Väggar:** Tapetserade väggar i 1950-tals mönster. Kan vara från renoveringen 1948 eller så har väggarna tapetsrats om några år senare.

**Tak:** Taket är pappspänt, målat vitt. I köksdelen är taket klätt med pärlsponspanel.

**Taklist:** Smal hålkälslist.

**Fönster:** Två stycken ursprungliga sexlufts-fönster med spröjsade övre rutor.

**Dörrar:** Rummet har två ursprungliga spegeldörrar. Rummet har tre dörröppningar så en dörr saknas.

**Övrigt:** Vedspisen har beteckningen Katrineholm 0527. I köksskåpen finns rester av äldre tapetlager.





82. Lärarbostaden, hade ursprungligen en vägg mellan sovrums och kök. Dörren till höger leder till skolbarnens kapprum (Slm D2016-0082).



83. En kachelugn har varit placerad invid murstocken (Slm D2016-0083).



84. Balken i taket visar tydligt var väggen mellan kök och sovrum varit placerad. Dörröppningar leder till farstun (Slm D2016-0084).



85. Köksinredning kom på plats på 1940-talet. Vedspisen är troligtvis ursprunglig (Slm D2016-0085).



86. Ursprunglig spegeldörr från kök till farstu. Lägg även märke till dörrfoder och golvsöcket som också är ursprungliga (Slm D2016-0086).

Rum nr	Funktion	Våning	Byggnad
	Lärbostad/farstu	Bv	2, Småskola

### Materialbeskrivning

Lärbostadens privata entréfarstu är belägen vid gaveln mot sjösidan. Rummet är långsmalt med ett litet enlufts-fönster placerat mot baksidan. På rummets golv ligger masonit. Från farstun finns två dörröppningar in till lärbostaden. Ursprungligen ledde en dörr till köket och en dörr till lärarinnans kombinerade sovrum/ vardagsrum. Troligtvis togs väggen mellan kök och vardagsrum bort vid renoveringen på 1940-talet.

Golv: Masonitskivor ligger på golvet, möjligtvis kan det finnas ett plankgolv bevarat under masoniten.

Sockel: Profilerad golvsockel målad i ljusgrå kulör.

Väggar: Pappklädda målade i ljusgul kulör.

Taklist: Tunn hålkälslist.

Tak: Pappklätt tak.

Dörrar: Slät innerdörr samt entrédörr med fönster. Två dörröppningar in till lärbostaden. En ursprunglig bevarad spegeldörr in till köket.

Fönster: Ett litet enlufts-fönster försett med galler.

Övrigt: En träbänk är placerad under fönstret, några krokar finns också på motstående vägg.



87. Lärarbostadens farstu är belägen på gaveln mot sjösidan. Ursprungligen fanns härifrån två dörrar till lärarbostaden. En dörr ledde till köket och en dörr till kombinerat sovrum/vardagsrum (Slm D2016-0087).

<b>Rum nr</b>	<b>Funktion</b>	<b>Våning</b>	<b>Byggnad</b>
	Kallvind	Vinden	2, Småskola

### **Materialbeskrivning**

Vinden nås via en smal trätrappa belägen i kapprummet. Trappan är omålad. Väggen är klädd med pärlspontpanel som bevarar ursprunglig färgsättning i grön kulör. Rester av pigmentet påträffade i en papperspåse på vinden. Trappan nås via en pärlspontdörr som också ursprungligen varit grönmålad.

På vinden ser man tydligt delar av husets stomme byggt av stående timmer. Takstolarna är tillverkade av sågat virke och spikade. Delen som ligger över skolsalen är isolerad med sågspån och går ej att beträda. Ovan brädtaket ligger takpapp. Gavelröstet mot sjösidan har ett runt fönster med spröjsad indelning. På vinden finns några äldre skolbänkar bevarade. Inga skador eller angrepp på trävirket.



88. Vindstrappan fotograferad från vinden och sedd ned till kapprummet. Pärlspontpanelen har kvar sin ursprungliga färgsättning (Slm D2016-0088).



89. Utblick över kallvinden. På vinden finns en del skolbänkar kvar av senare datum (Slm D2016-0089).

<b>Hus nr</b>	<b>Funktion</b>	<b>Byggnadstyp:</b>
3	Dasslänga/vedbod	Ekonomibyggnad

### **Beskrivning och historik**

Dass och vedbod troligtvis uppfört i slutet av 1800-talet eller tidigare. Byggnaden är uppförd i vinkel. Dasset har åtta platser, fördelade fyra på var långsida.

Flickorna hade tre avträden på framsidan och pojkarna tre stycken på baksidan. Fröken och magistern hade egna avträden i samma huskropp.

### **Materialbeskrivning**

Grund: Gjuten.

Stomme: Regelstomme.

Fasader: Locklistpanel målad i röd slamfärg.

Dörrar: Trädörrar med luftning, grönmålade.

Fönster: Överljus ovan dörrarna.

Yttertak: Sadeltak täckt med lertegel, plåtskorsten.

Övrigt: Pojkarnas dass låg mot baksidan/sjösidan och flickornas dass låg mot väster. I huskroppen finns ett utrymme för vedförvaring och ett rum för vaktmästaren.





90. *Dasslängan sedd från norr (Slm D2016-0090).*



91. *Ett av dassen. Väggarna är klädda med pärlspontpanel (Slm D2016-0091).*

<b>Hus nr</b>	<b>Funktion</b>	<b>Byggnadstyp:</b>
4	Tvätt- och slöjdstuga	Ekonomibyggnad

### **Beskrivning och historik**

Nedanför skolan i nära anslutning till Djulösjön ligger en timmerbyggnad som uppfördes 1892. Huset användes som kombinerad tvätt- och slöjdstuga. Invändigt finns kamin och ett murat byckar. Tvättstugan har på senare år restaurerats av gymnasiet i sörskolans byggprogram och bedöms av museet som välbevarad.

### **Materialbeskrivning**

Grund: Gjuten.

Stomme: Liggtimmer.

Fasader: Gavlarna är klädda med locklistpanel målad i röd slamfärg.

Dörrar: Trädörrar klädda med liggande panel, svartmålade.

Fönster: Spröjsade, vitmålade.

Yttertak: Sadeltak täckt med lertegel, oputsad rak skorsten.

Övrigt: Invändigt finns ett byckar.



92. Tvättstugan sedd från norr (Slm D2016-0092).



93. Tvättstugan sedd från söder. I bakgrunden syns jordkällaren (Slm D2016-0093).

## BYGGNADERNAS SKICK

De två skolbyggnaderna bedöms av museet som mycket välbevarade exteriört och efter dokumentation på plats konstateras att även interiörerna är relativt välbevarade. Den lilla skolan är i stort sett oförändrad sedan byggnadstiden, både exteriört och interiört. I den stora skolbyggnaden från 1868 har planlösningen till viss del förändrats och södra delen har moderniserats, men ändringarna bedöms vara reversibla och miljön skulle kunna återskapas i händelse av en byggnadsminnesförklaring. Det viktigaste rummet i stora skolan, dvs skolsalen har kvar sin ursprungliga planlösning och fönstersättning, även om två fönster senare täckts för med skivor på insidan. De förändringar som skett har huvudsakligen gjorts inom ramen för skolverksamheten som anpassningar till förändrade tider. Att skolorna inte använts sedan 1960-talet gör också att de fortfarande bevarar sina ursprungliga material och ytskikt målade med traditionella färger, såsom linoljefärg.

På stora skolans vind finns pågående takläckage och på underlagstakets brädor har enstaka mögelangrepp påträffats. Men i övrigt konstaterar museet att byggnaden trots

ålder är mycket välbevarad. Småskolans skorsten har vittringsskador, men stommen påvisar inga skador.

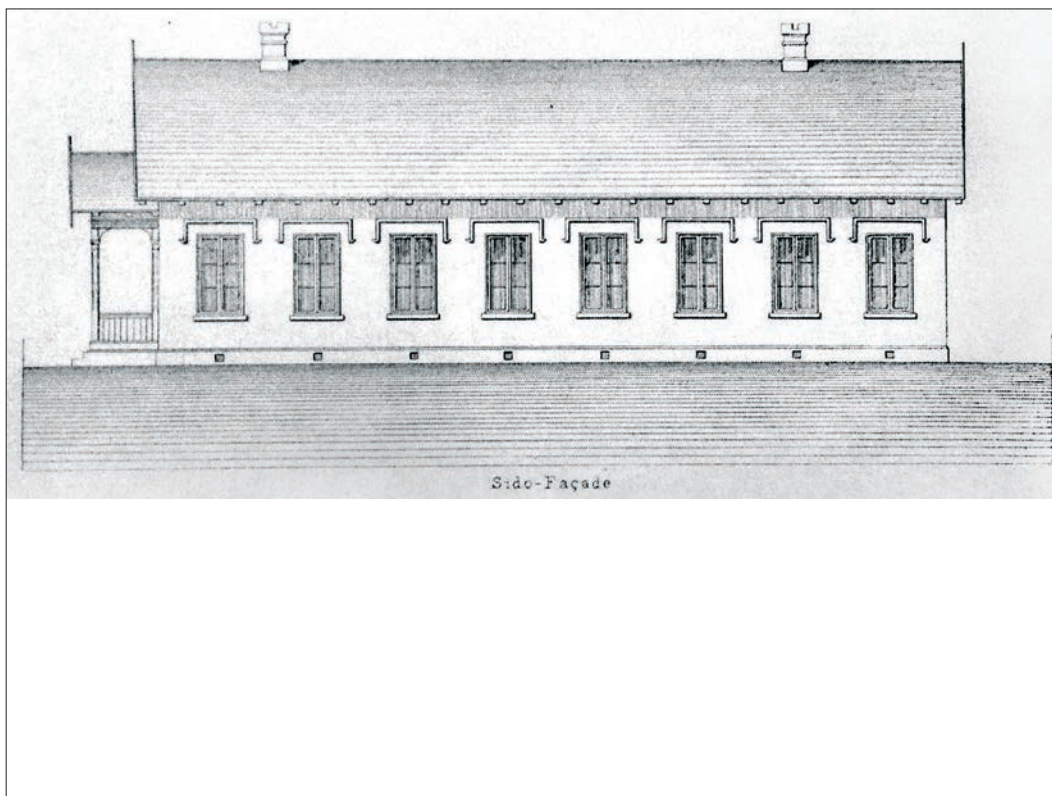
Tvättstugan har på senare år restaurerats av Gymnasiesärskolans byggprogram och bedöms av museet som välbevarad och har därför inte dokumenterats närmare.

Dasslängan med vedbod är i sämre skick då yttre delen av taket mot ena gaveln rasat in. Museet bedömer dock att byggnaden fortfarande går att rädda eller rekonstruera i pedagogiskt syfte.

## KULTURHISTORISKA VÄRDEN

### Djulö skolmiljö

Folkskolan var en viktig byggnad i det svenska samhället, en symbol för framtidstro och kunskap årtiondena kring sekelskiftet, den tid då den allmänna folkskolan byggdes upp. I våra dagar har många av de äldsta skolhusen sedan länge upphört att fungera i undervisningens tjänst. Om de alls finns kvar har de ofta nya funktioner som förändrat



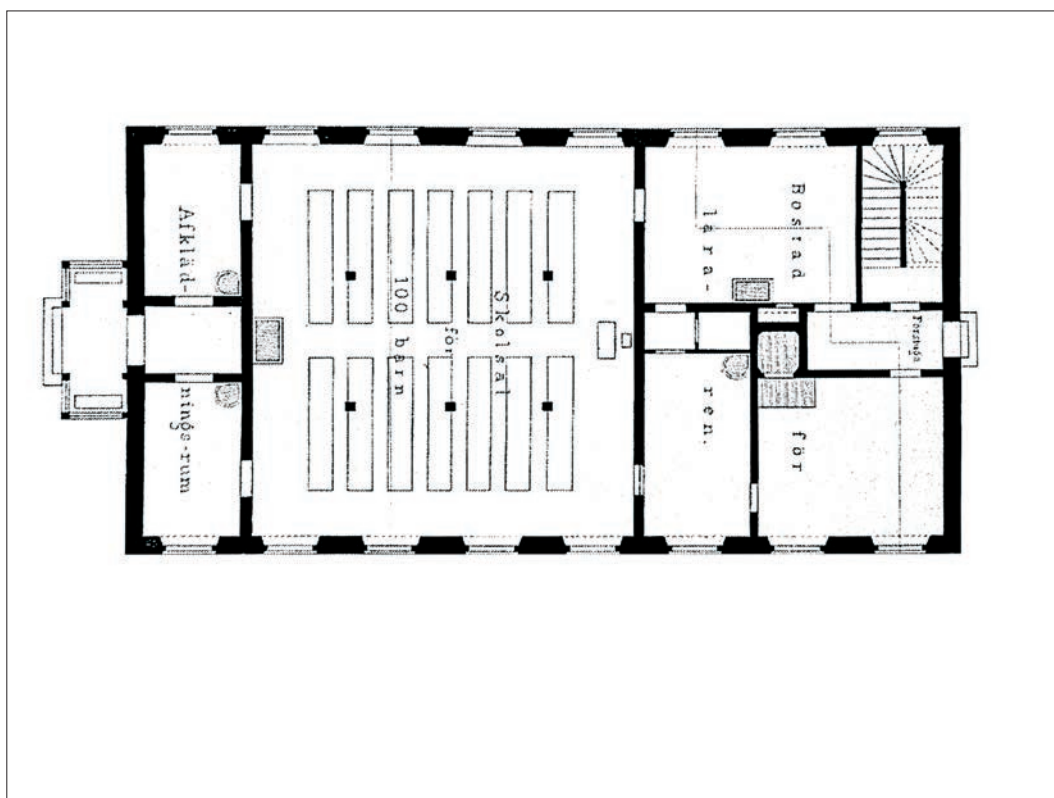
94. Ur "Normalritningar till Folkskolebyggnader" från 1865. Ett av ritningsförslagen som påminner om Djulö stora skolas arkitektur.

dem, såväl till det yttre som till det inre. Vi är hänvisade till äldre fotografier för att få en uppfattning om hur dessa skolor ursprungligen såg ut. Djulö gamla skola är en viktig del av Katrineholms sociala uppbyggnad och har både ett lokal- och samhällshistoriskt värde. Alla byggnaderna i anläggningen har en synnerligen väl gestaltad och typisk utformning för sin tid. Byggnaderna bevarar i huvudsak sin ursprungliga arkitektur och utgör distinkta årsringar där skolutvecklingen är tydligt avläsbar i arkitekturen. Att en hel skolmiljö är bevarad intakt utan större förändringar måste anses vara unikt och miljön har därför även ett stort byggnadshistoriskt värde. I Södermanland finns inga skolor av detta slag skyddade som byggnadsminnen. Det finns också en koppling till Djulö herrgård, eftersom ägaren donerade materialet som skolan byggdes av.

Det är framförallt det stora skolhusets exteriör som har ett särpräglat utseende avseende fönsterfoder och figursågade taksparrar. Även vindskivorna är utsnidade. Stora skolan avspeglar sin tids arkitekturstil och vid en jämförelse med de typritningar som finns att tillgå har man av allt att döma hämtat inspirationen därifrån. Detta syns på fasadens symmetri, med jämn fönstersättning. Djulö skolas exteriöra utsmyckning är rikare än andra

skolbyggnader i länet. Tiden präglades av symmetri, och man kunde således inte utvändigt avläsa vilka rum som var avsedda för läraren, och vilka rum som var avsedda för skolundervisningen. Den yttre gestaltningen kom i första hand och interiören anpassades efter fasadernas komposition. Fönstren är högresta och indelade med fast mittpost och tvärpost. Noga utvalt virke av hög kvalitet gjorde att snickerierna kunde göras slanka och glasytorna stora.

Skolmiljön följer också rådande riktlinjer för barns bästa. I valet av plats skulle man välja en vacker miljö i närheten av vatten och skolhuset skulle placeras väl synligt i anslutning till vägen och utformas med inbjudande yttre och med vackra proportioner. Invändigt skulle finnas både skolsal och lärarbostad. Vidare skulle det finnas gårdsplan för lek och odling och dassbyggnaden skulle ligga nära men ändå inte synas. 1906 när småskolan byggdes var rådande arkitekturstil jugend, och småskolan skiljer sig därför i utseende från det stora skolhuset. Vid tiden skulle arkitekturen vara avläsbar och betraktaren skulle kunna avgöra var skolsalen var belägen och var lärarbostaden låg. I småskolans arkitektur framträder detta tydligt, med skolsalens högresta sammanhängande fönsterparti och ett mindre fönster



95. Ritningsförslag ur "Normalritningar för folkskolebyggnader" som gavs ut 1865. Skriften förvaras på Krigsarkivet i Stockholm. Skolan skulle bestå av skolsal och en lärarbostad.

vid lärarinnans bostad. Att småskolan är uppförd i början av 1900-talet är också tydligt, med ledning av fönstrens indelning med småspröjsade rutor i fönstrens övre del.

## Skolmiljöer i nationellt perspektiv

Uppförande av särskilda folkskolebyggnader runt om i landet speglar ett viktigt skede i Sveriges utveckling under 1800-talet då det industriella och demokratiska samhället växte fram. Med skolreformerna lades grunden för en bredare skolning av folket. I samband med att folkskolorna började byggas upp i landet utvecklades också en ny arkitekturstil avseende skolbyggnadernas gestaltning. De typritningar med tillhörande riktlinjer som gavs ut under denna tid var avsedda för landsbygden. Skolorna som uppfördes på landsbygden är därför ofta av en annan karaktär avseende arkitekturen och kan därför inte jämföras med skolor som också började byggas i städerna vid samma tid.

I Sverige finns i dag över 2 400 anläggningar och miljöer som är skyddade som byggnadsminnen. Dessa är fördelade på 21 län. Samtliga byggnadsminnen skall vara inlagda i Riksantikvarieämbetets databas "Bebyggelseregistret". Vid en sökning finns 88 stycken skolor registrerade som byggnadsminnen. Uppgiften är dock inte helt tillförlitlig. Beroende på hur man söker i registret får man olika resultat. Vad man kan konstatera är dock att majoriteten av de skolor som i dag finns representerade som byggnadsminnen utgörs av helt andra typer av skolmiljöer. Flertalet av skolmiljöerna tillhör monumentalt storskaliga byggnader uppförda i städer och kan därför inte jämföras med folkskolebyggnader på landsbygden.

Av de 88 anläggningar som finns registrerade som byggnadsminnen i Bebyggelseregistret, finns ingen skola som är direkt jämförbar med Djulö skola. Men det finns några landsortsskolor som är byggnadsminnen. Nedan följer några exempel på byggnadsminnesförklarade skolhus som tillhör den första generationens små skolhus på landsbygden. Med första generationens skolor avses de skolor som uppfördes efter införandet av den svenska folkskolan år 1942. Skolorna nedan är uppförda med stomme av trä och har panelklädda fasader. Arkitektoniskt påminner ingen av dem om Djulö skola.

**Lilla skolan ligger på Drottningholmsmalmen** och tillhör tidigare byggnadsminnesmärket Drottningholm. Byggnaden är troligen uppförd kring sekelskiftet 1800. På

änkedrottningen Desiderias initiativ inrättades byggnaden 1846 till småskola. Den är numera åretruntbostad. Huset är en låg envåningsbyggnad med inredd vind, uppförd av timmer och klädd med gulmålad locklistpanel. Det brutna taket med valmade gavelspetsar är täckt med svart plåt.

**Alltidhults skola** är belägen i Jämshögs socken i Blekinge län. Skolan representerar en mindre och lantlig skoltyp där en stor del av det svenska folket en gång fick sin utbildning. Skolan öppnade 1844 och skollokalen utgjordes då av ett torp som flyttades från slutningen mitt emot allmanningen. 1877 byggdes skolan till med en riktig skolsal. De tidigare lokalerna i det gamla torpet blev då lärarbostad med tre rum och kök, vilket ansågs som en mycket förnämlig bostad med den tidens mått. Skolhuset är en timrad envåningsbyggnad på en hög murad stengrund. Fasaden är klädd med rödfärgad locklistpanel med vitmålade snickerier. Sadeltakets träspån är sedan 1936 täckt med svartmålad pannplåt. Byggnadens två entréer har vackert snidade empirodörrar.

**Norra Hestra skola** är belägen i norra Hestra socken i Gislaveds kommun som ligger i Jönköpings län. Skolan uppfördes 1862. Byggnaden fungerade som skolhus fram till 1948 då en ny skola byggdes. I samband med detta övertogs skolhuset av hembygdsföreningen som idag disponerar byggnaden. Skolhuset är uppfört av timmer i två våningar och klätt med rödfärgad locklistpanel och har tvåluftsfönster med spröjs. Skolan är mindre än Djulö skola och rent arkitektoniskt är den inte jämförbar med Djulö.

**Örserums gamla skola** är belägen i Jönköpings län, Gränna socken, och uppfördes 1865. Skolbyggnaden är uppförd av timmer i en våning med inredd vind och fasaderna är klädda med locklistpanel. Skolhuset har högresta fönster om fyra lufter med profilerade fönster omfattningar. Skolan är välbevarad med sin planlösning av skolsal och lärarbostad. Anläggningen är byggnadsminne sedan 1999. Även denna skola är mindre än Djulö skola.

**Fjälastorps småskola.** År 1878 gick Brunnby församlings skolråd ut med upphandling för sex småskolehus. Det verkar som flera av socknens småskolor har byggts efter samma grundritning. Av dessa är det endast den i Fjälastorp som har en bevarad interiör som minner om dess skolverksamhet. Småskolan i Fjälastorps stod färdig 1880 och öppnades 1881. Den skiljer sig från 1878-års förslag till normalritning genom att den var något mindre

och uppförd med stomme av korsvirke, något som inte nämns som alternativt byggnadsmaterial. 1927 byggdes skolan till och fick då en rymligare skolsal med större fönster. Lärarbostaden utökades därmed till två rum och kök. I samband med denna förändring fick stora delar av interiören sitt nuvarande utseende. Fjälåstorpets småskola var i bruk fram till 1940, då skolverksamheten flyttade till Arild. Därefter har byggnaden använts som bostad, bibliotek och lokal för studiecirkel och motion. Sedan 1986 bedriver Fjälåstorp-Stubbarps byaförening bland annat skolmuseiverksamhet där skolbarn får prova att under en dag gå i skolan som förr i tiden. Skolan byggnadsminnesförklarades 2010. Fasaden är klädd med ljus grönmålad panel.

**Kyrkskolan vid Frösö kyrka** uppfördes 1897 för folk- och småskoleklasserna och innehöll två lärosalar och en lärarbostad. Den är uppförd av trä med ljus gulmålad liggande panel. Huset har sadeltak, tidigare tegeltäckt, nu med tegelimiterande plåt. På huvudfasaden finns en liten förstuga med valmat tak. Knutar, fönsteromfattningar och övrigt listverk är delvis profilerade. Kyrkskolan är ett utmärkt exempel på det tidiga 1900-talets folkskolebyggnader och ingår som en naturlig fortsättning av den gamla skolmiljön på Frösön.

Klockaren tjänstgjorde som lärare, eventuellt med hjälp av någon lärare vid Frösö trivialskola. En äldre folkskolebyggnad flyttades på 1920-talet till området kring kyrkskolan och nyttjades där en tid som lärarbostad. Kyrkskolan byggdes samtidigt om. När den nya centralskolan på Hornsberg (nuvarande Östbergsskolan) byggdes 1950, överfördes många elever dit från kyrkskolan på Frösön. Undervisningen i kyrkskolan upphörde helt några år därefter. Byggnaden ägs och nyttjas i dag av Frösö församling. Arkitektoniskt har skolan inga likheter med Djulö skola.

## Det regionala perspektivet

I länet finns endast två skolor som är byggnadsminneskyddade. Roggeborgen byggd i slutet av 1400-talet och gamla gymnastikhuset i Strängnäs. Dessa skolbyggnader är dels byggda betydligt tidigare och är också uppförda i sten, samt uppförda i kyrkans regi.

Hur många äldre folkskolor som det finns kvar i länet, som inte är skyddade som byggnadsminnen, är lite svårare att få en överblick över. Väldigt många byggnader har uppförts som skolor, flera av dem är uppförda av

församlingarna och byggda som kyrkskolor, och ligger ofta intill kyrkobyggnaden. Många av dessa finns kvar i församlingens ägo, men används som församlingshem och förskolor. En del är avyttrade och används som bygdegård eller privatbostad. Grovt räknat finns det en sådan kyrkskola kvar i de flesta av länets socknar.

Folkskolor som är uppförda på landet, liksom Djulö skola, byggd på initiativ av kommunen eller annan privat person, är svårt att få en klar överblick över. Många av dessa är nu omvandlade till privata bostadshus eller är rivna.

Väster om Katrineholms stad ligger Sjöholms skola, tre skolbyggnader som är uppförda i trä, det södra skolhuset 1926. Samtliga byggnader är rödfärgade med vita detaljer. Skolan slutade användas som skola 2012 och har sålts till privatpersoner.

I länet finns ett skolmuseum i Österåkers socken, Vingåkers kommun, Tallsätters skolmuseum, som drivs av Österåkers hembygdsförening. Skolan är välbevarad, byggd under 1800-talets andra hälft. Skolan är uppförd av trä, men betydligt mindre än Djulö.

Ett skolmuseum har funnits i Gnesta kommun, Frustuna socken, Smedsta skola, byggd på 1880-talet. Skolan är byggd i timmer, rödfärgad med vita detaljer och är välbevarad. Skolan såldes nyligen till en privatperson. Även denna skola är mindre än Djulö och ägdes av Frustuna församling.

En välbevarad folkskola finns i Floda socken, Granheds skola, som numera används av Granheds bygdegårdsförening. Skolan är byggd 1871 är timrad och rödfärgad med vita detaljer. Den välbevarade skolan utgör tillsammans med lärarbostaden en skolmiljö från 1800-talet. Lärarbostaden används som privatbostad. Granheds skola är volymmässigt något lik Djulö stora skola.

## SAMLAD BEDÖMNING

Djulö skola är ett välbevarat exempel på sin tids skolbyggnader - de skolor som byggdes tiden efter det att folkskolan infördes 1842. Båda skolhusen och de tillhörande ekonomibyggnaderna har utformats tydligt efter de ideal för skolbyggnader som gällde på landsbygden vid den här tiden. De speglar därmed som byggnader och som miljö ett betydelsefullt skede i Katrineholms, men också Södermanlands historia, det dynamiska 1800-talet då den första obligatoriska skolan i vårt land skapades. Bland Södermanlands läns byggnadsminnen finns hittills inga skolbyggnader av detta slag representerade. Det är därför angeläget att även denna del av länets historia finns representerad bland urvalet av byggnadsminnen.

Stora skolhuset från 1868 bevarar ursprunglig arkitektur med undantag för några fönsterbyten och tillbyggnaderna på gavlarna. Förändringarna är gjorda på 1940-talet och representerar på ett pedagogiskt vis skolans utveckling över tid. Senare renoveringar som installation av badrum och ny köksinredning på bottenvåningen är reversibla tillägg och påverkar inte den ursprungliga planlösningen nämnvärt. Troligtvis finns ursprungliga väggpaneler och trätak bevarade under skivtäckningen i stora skolsalen. Ett äldre fotografi visar också hur skolsalen tidigare har sett ut.

Lilla småskolan från 1906 bevarar inte bara sin ursprungliga arkitektur, även interiören är i stora drag intakt med ursprunglig planlösning och många bevarade byggnadsdetaljer, som vägg, takpaneler, plankgolv mm. Av stort intresse är att den ursprungliga färgsättningen är bevarad på flera ställen utan att ha blivit övermålad. Endast två mindre förändringar har genomförts under skolans över hundraåriga byggnadshistoria. Väggen mellan lärarbostadens kök- och kombinerade vardagsrum/sovrums har tagits bort och köksinredningen (skåp- och diskbänk moderniserades på 1940-talet).

Kakelugnen i lilla småskolans lärarbostad, samt kaminen i kapprummet och i skolsalen är borttagna, men i övrigt är byggnaden välbevarad. I skolsalen har skivtäckningen till viss del avlägsnats och den ursprungliga bröstpanelen framträder tydligt. I skolsalens väggfasta skåp finns även den avslutande profilerade listen bevarad samt flera tapetlager. Även i lärarbostaden finns flera tapetlager bevarade. Byggnaden har således ett högt byggnadshistoriskt, men också ett arkitektoniskt värde och för Katrineholm ett socialhistoriskt värde. Byggnaden

bedöms av Sörmlands museum som mycket välbevarad och i stora drag helt intakt sedan byggnadstiden.

Avslutningsvis har Sörmlands museum inte kunnat hitta något liknande och lika representativt exempel av en hel bevarad folkskolemiljö från denna tidsepok och med detta utseende, med två skolbyggnader från olika tider och med tillhörande ekonomibyggnader bevarade i en helhetsmiljö.



## KÄLLFÖRTECKNING

### Litteratur

- Campbell, L (red.). 1988. Sörmländsk bygd under 7000 år. Kulturminnesvårdsprogram för Katrineholms stad. Katrineholm.
- Fremle, L (red.). 2004. Katrineholm, Del I-III. Karlstad.
- Hall Thomas, Dunér Katarina, Stockholm, 2002. Svenska hus, Landsbygdens arkitektur från bondesamhälle till industrialism.
- Hjelmberg, H. 1967-1979. Katrineholm, Del I-III. Katrineholm.
- Hjelmberg, H. 1952. Katrineholm; industristad, skolstad, handelsstad. Katrineholm.
- Kristenson Hjördis, Lund, 2005. Skolhuset, idé och form.
- Ryberg, R. 1987. Sörmlandsbygden 1988:2. Södermanlands hembygdsförbunds årsbok. Nyköping.
- Katrineholm-Stora Malms hembygdsförenings årsskrift 2002, 2005, 2007.

### Muntliga uppgifter

- Ulf Malmkvist, Katrineholm-Stora Malms hembygdsförening och före detta elev
- Carl-Edvard Sturkell, Katrineholm-Stora Malms hembygdsförening
- Rune Öhlin, före detta elev
- Edmund Franzén, före detta elev
- Eva Hällman, har haft auktionsfirma i skolan
- Johan-Erik Eriksson, har haft auktionsfirma i skolan

### Hemsidor

- Bebyggelseregistret, <http://www.bebyggelseregistret.raa.se/bbr2/home.raa>
- Kulturmiljöbild, <http://kmb.raa.se>

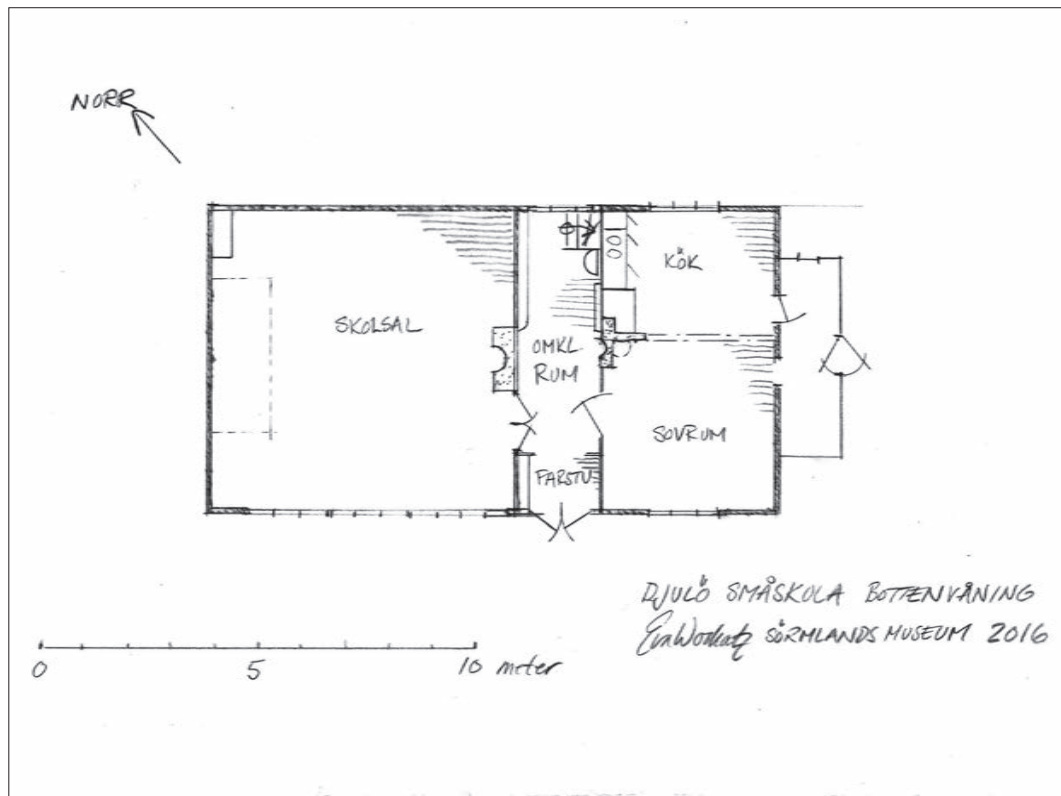
### Opublicerat material

- Riksintressen för kulturmiljövården, Södermanlands län (D), D län beslut RAÄ 1996-08-27. Beslut 2014-12-08  
Gillberga D9 utgår. Dokument uppdaterat 2015-04-01.

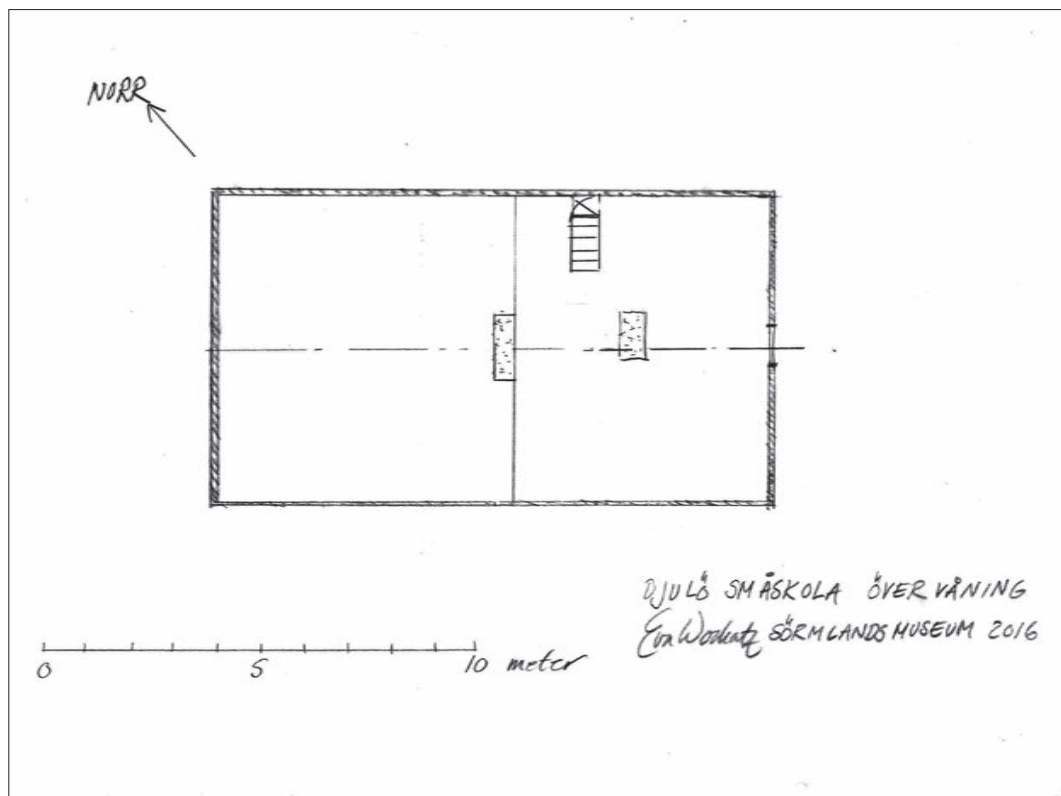
### Arkiv

- Lantmäterimyndigheternas arkiv
- Lantmäteristyrelsens arkiv
- Katrineholms kommun
- Sörmlands museums arkiv (SLM), Nyköping



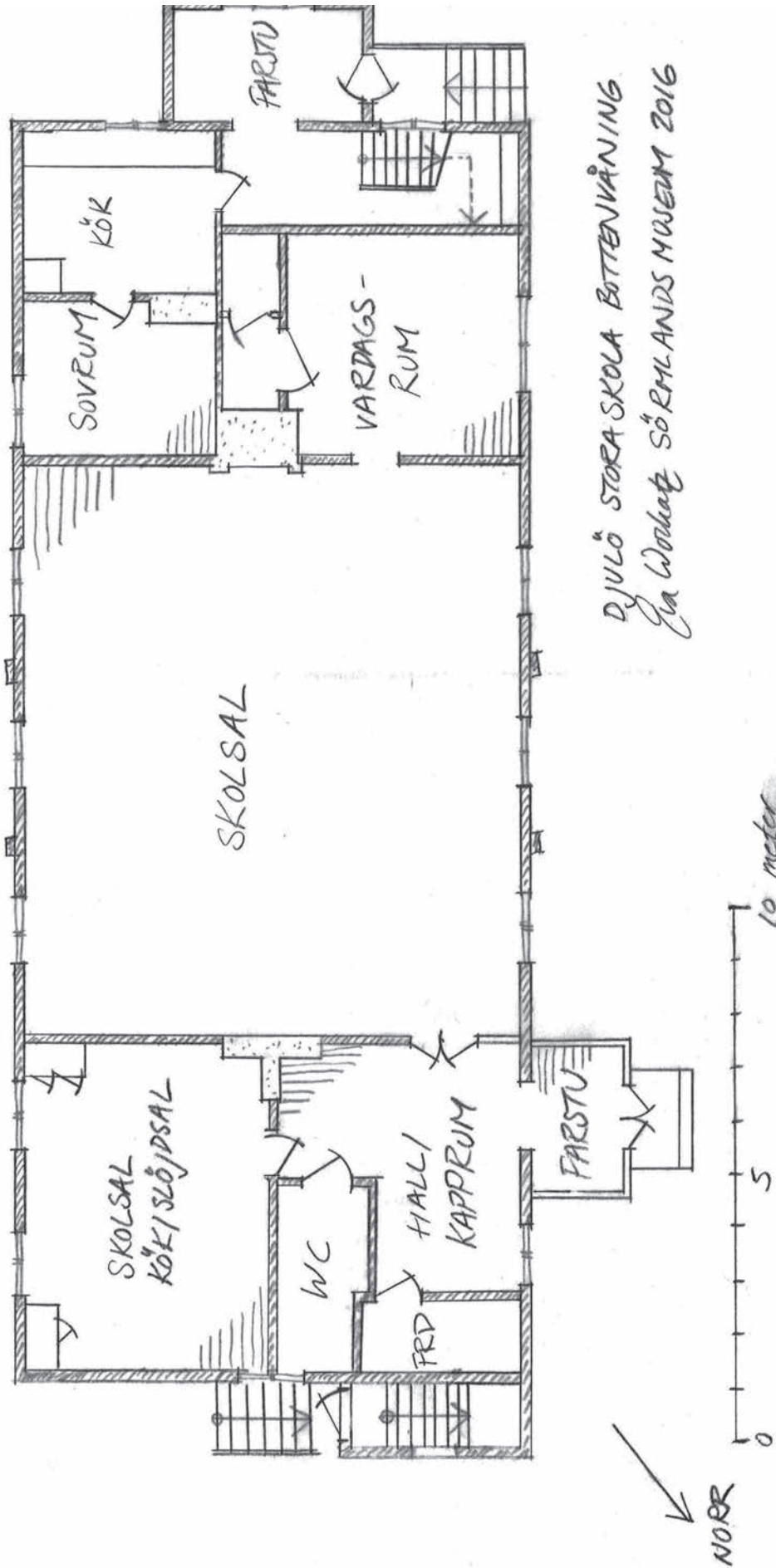


96. Småskolans planlösning på bottenvåningen.

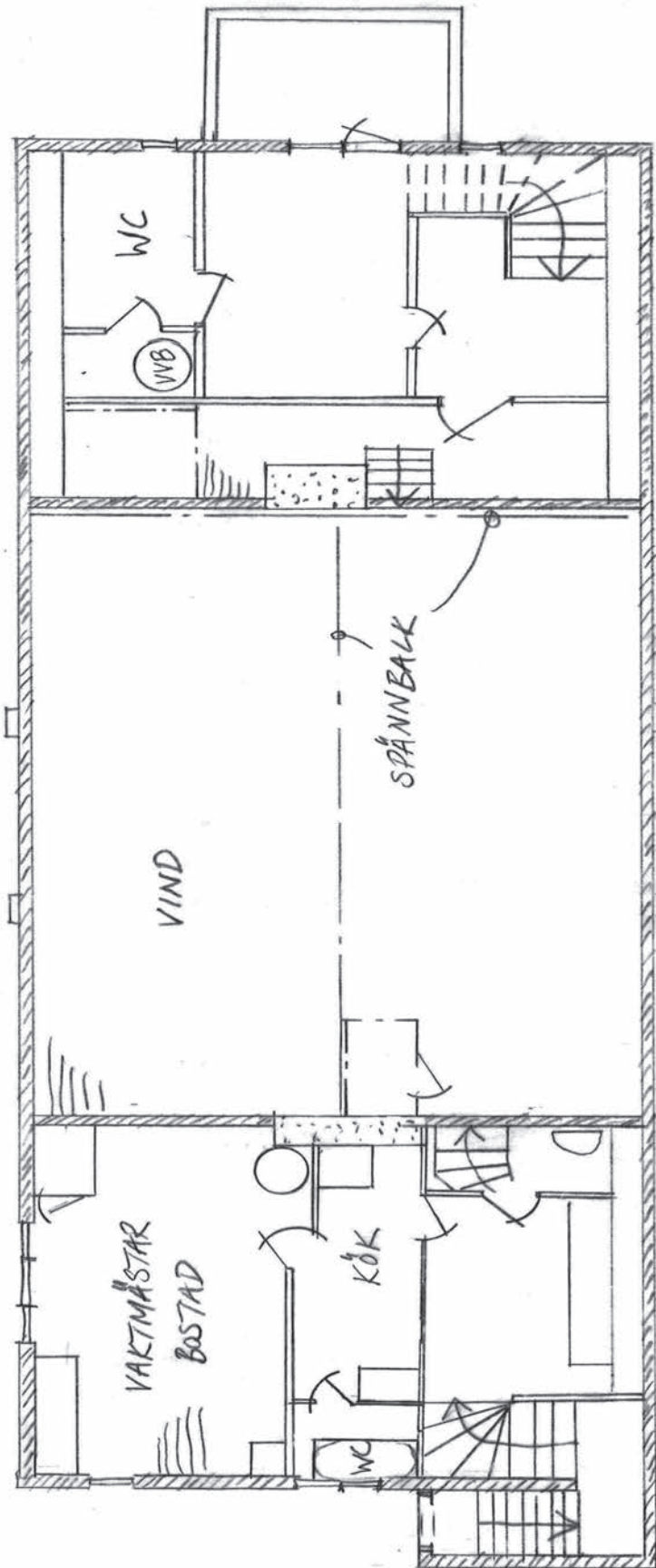


97. Småskolans planlösning på vinden.









DJULÖ STORA SKOLA ÖVERVÅNING  
Eva Wierholtz SÖRMLANDS MUSEUM 2016

