

byggnadsvård

Sköldinge kyrka

Sköldinge socken, Katrineholm Sköldinge by 8:1,
Katrineholms kommun, Strängnäs stift, Södermanlands län



Antikvarisk medverkan
Invändig rengöring och putsåtgärder 2014

Emelie Mattsson



En del av
Landstinget Sörmland

Rapport 2014:04

Sköldinge kyrka

Sköldinge socken, Katrineholm Sköldinge by 8:1,
Katrineholms kommun, Strängnäs stift, Södermanlands län

Antikvarisk medverkan
Invändig rengöring och putsåtgärder 2014

Emelie Mattsson

Rapport 2014:04

© 2014 Sörmlands museum

Beställningar kan göras hos:
Landstinget Sörmland
Kultur & Utbildning Sörmland
SÖRMLANDS MUSEUM
Box 314, S-611 26 Nyköping
arkiv.bibliotek@dll.se
www.sorlandsmuseum.se

Författare: Emelie Mattsson, byggnadsantikvarie
Omslagsbild: (Slm D2014-574).
Foto, där ej annat anges: Emelie Mattsson, Sörmlands museum
Diarienummer: KN -KUS09-044 & KN-SLM14-015

Allmänt kartmaterial: ©Lantmäteriverket. Ärende nr MS2006/01672

Nyköping 2014

Innehåll

INLEDNING	5
SAMMANFATTNING AV UTFÖRDA ÅTGÄRDER	5
Beskrivning av kyrkan	6
KULTURHISTORISKA VÄRDEN	8
INVÄNDIG RENOVERING	9
Utseende före renoveringen	10
Utförda åtgärder	13
Avvikelser från underlaget	18
KULTURHISTORISK BEDÖMNING	18
KÄLLFÖRTECKNING	19
Litteratur	19
Arkiv	19
ADMINISTRATIVA UPPGIFTER	21



1 Läget för Sköldinge kyrka. Utsnitt ur gröna kartan, lantmäteriverket 2008.

INLEDNING

Under perioden januari t.o.m maj 2014 pågick en omfattande rengöring och restaurering av invändiga putsytor i Sköldinge kyrkas långskepp, sakristia, gravkor samt orgelläktare. Arbetet utfördes i enlighet med åtgärdsförslag, daterat 2010-02-25, upprättat av entreprenören Närke konservatorn AB, Gabor Pasztor, målerikonservator.

Tillstånd för arbeten har givits av Länsstyrelsen, enligt beslut Dnr 433-4055-2011. Länsstyrelsen har gett underhandsbesked angående vissa tillkommande arbeten, såsom konservering och retuschering av bänkkvarterens södergavlar samt målning av balustradräcket upp till orgelläktaren.

I samband med invändiga putsarbetet har även nya rökrör till brandlarm installerats i varje valv enligt beslut Dnr 433-5005-2013.

Antikvarisk medverkan

Sörmlands museum fick uppdraget att svara för antikvarisk medverkan vid arbetets genomförande. Ett samordningsmöte hölls på plats den 9 januari 2014. Ytterligare platsbesök och fortlöpande dialog via e-post och telefon har utförts under arbetets gång. En antikvarisk slutbesiktning gjordes den 16 april 2014.

SAMMANFATTNING AV UTFÖRDA ÅTGÄRDER

Följande åtgärder har i huvudsak utförts i kyrkan 2014:

- Vägg- och valvytor i långskepp, kor och sakristia har rengjorts, putslagats och retuscherats.
- Sakristians väggar har kalkavfärgats.
- Gamla cementlagningar i fönstrens smygar har avlägsnats och ersatts med kalkbruk.
- Tavlor inne i sakristian har placerats om för att ge plats åt ett nytt högre textilskåp.
- Gravkorets väggar har målats med emulsionsfärg för att bättre harmoniera med långskeppet.



2 Kyrkorummet sett från läktaren efter restaureringen, april 2014 (Slm D2014-575).

- Omålat innanfönster på västgaveln bakom orgeln och balustradräcket som leder upp från vapenhuset till orgelläktaren målades med linoljefärg.
- Rökrör till brandlarm har installerats i varje valv.
- Löst sittande färg på bänkkvarterens gavlar har skrapats ned till fast underlag. Marmoringsmåleriet har retuscherats.

Beskrivning av kyrkan

Sköldinge kyrka består av ett tvåskeppigt rektangulärt långhus med rakt avslutat korparti i öster, sakristia i norr, vapenhus i väster, bisättningsrum i norr, samt gravkor i öster.

Exteriör

De av sten murade ytterväggarna är spritputsade och avfärgade i gult med hörnkedjor, horisontella fält, samt fönster- och dörröppningar slätputsade och avfärgade i ljus gråvitt. Fönsteröppningar är rundbågiga. Långhus, sakristia och bisättningsrum täcks av sadeltak, klädda med kopparplåt. Gravkoret med sin kupolformade spira och öppna

lanternin är täckta med spån. Kyrkans nuvarande utseende härrör från en ombyggnad 1656, då kyrkan fick sitt södra sidoskepp och gravkor. Sakristian byggdes dock 1672.

Interiör

Interiören återspeglar kyrkans olika utbyggnadsfaser och användning genom århundradena. Norra sidoskeppets ytfyllande valvmålningar från omkring 1600 står i kontrast till södra sidoskeppets utbyggnad, som i öster avslutas med det Ryningska gravkoret, med avsevärt stramare och enklare valvdekorationer. Förändringar och nytillskott i kyrkan har gjorts med eftertanke och en arkitektonisk känsla, vilket syns på den bevarade slutna bänkinredningens samklang med orgelläktarens barriär, orgelns moderna front ritad av Rolf Bergh, som väl passar in i kyrkorummets miljö. Södra långhusets avslut med det smäckra och dekorativa gravkorsgallret från slutet av 1600-talet ger kyrkorummet en vacker och tilltalande prägel. Interiören präglas också av kyrkans omfattande och rika uppsättning av intressanta inventarier såsom träskulpturer från 1200-talets mitt, triumfkrucifixet från slutet av 1400-talet och altarskåpet från omkring 1500. Flertalet ljuskronor är från slutet av 1500-talet eller från tidigt 1600-tal. Den medeltida primklockan



3 Sköldinge kyrka. Foto: Eva Wockatz (Slm D2014-576).

av malm, med tillhörande gotisk träställning, är unik för landet. Primklockan användes under den katolska tiden, då man under mässan ringde i klockan när mässoffrets ögonblick var inne.

Historik med relevans för ärendet

Troligtvis uppfördes på 1100-talet en mindre, förmodligen tornlös, kyrka av sten, med smalare kor i öster. Under 1200-talet breddades kyrkan något, försågs med ett bredare kor, då även murarna höjdes något och ett tunnvalv av trä byggdes som tak. Vid slutet av 1400-talet antas de fem tegelvalven ha tillkommit i norra sidoskeppet. Vid mitten av 1600-talet byggdes det södra sidoskeppet till och kyrkan blev tvåskeppig, då fem nya valv byggdes mot de gamla. Vid samma tidpunkt byggdes ett gravkor i öster, som förfärdigades år 1656. Byggnationen bekostades av Sigrid Kurtzel på Hålbönäs, till minne av sin make Nils Ryning, som hade gått bort redan 1631. Gravkorets skulptör var den kungliga stenhuggaren Johan Wendelstamm, som då bla hade utfört dekorativa portaler i Stockholm och öppna spisar i Stockholms slott. Wendelstamm hade även utfört stenarbeten på Vadsbro kyrkas gravkor något år tidigare. Ny sakristia byggdes 1672 och mot slutet av 1700-talet murades det

västra gavelröstet om med tegel, och försågs med fönster och en ny port i norra murpartiet, så att kyrkan fick två portar – allt under ledning av arkitekt F. W. Hoppe. Vid restaureringen 1915 byggdes ett nytt bisättningsrum, ett vapenhus anordnades i västra delen av långhuset och målningarna i norra sidoskeppet från omkring 1600 togs fram. 1938 togs dekorationsmålningarna i södra sidoskeppet fram och bänkarna målades i en grön kulör. 1972-73 renoverades kyrkan igen under ledning av arkitekt Rolf Bergh, som fem år tidigare hade ritat en ny orgel till kyrkan. Kyrkan putsades bla om utvändigt, taket belades med kopparplåt, ett fönster med färgat glas sattes in i norra sidoskeppets östra mur och ljuskronor elektrifierades. Under senare år har en kororgel och ett nytt koraltare satts upp. Altarskåpet som under en period var placerat i sakristian har återigen kommit på plats i koret.

Tidigare invändiga renoveringar

Vid restaureringen 1915 byggdes ett nytt bisättningsrum, ett vapenhus anordnades i västra delen av långhuset och målningarna i norra sidoskeppet från omkring år 1600 togs fram.



4 Kyrkans långhus med det norra samt södra sidoskeppet. Bilden är tagen 2006. Fotograf okänd. (Slm D2014-577).



5 Ett par rengöringsprover i norra sidoskeppet (Slm D2014-578).

1938 togs dekorationsmålningarna i södra sidoskeppet fram och bänkarna målades i en grön kulör.

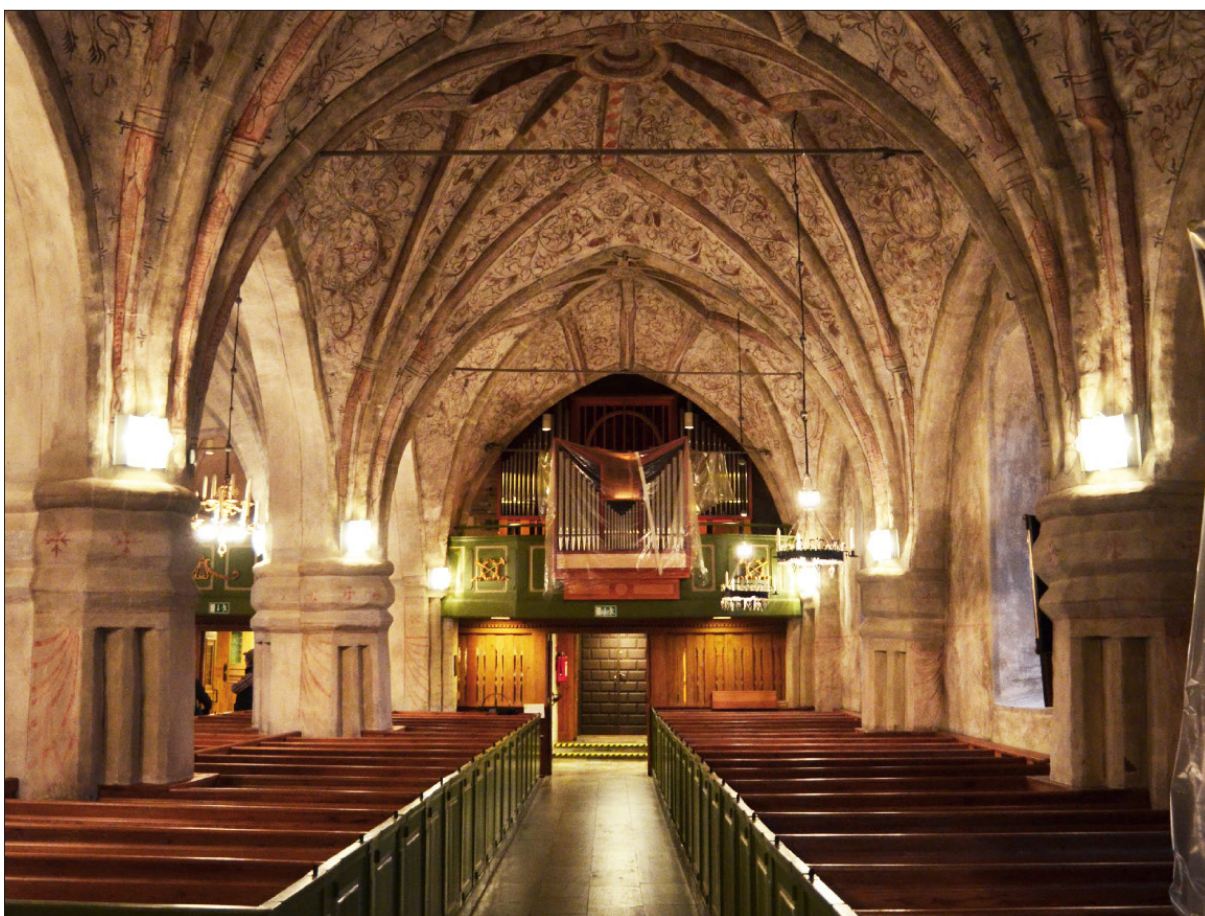
1972-73 renoverades kyrkan igen under ledning av arkitekt Rolf Bergh, som fem år tidigare hade ritat en ny orgel till kyrkan. Kyrkan putsades bl a om utvändigt, taket belades med kopparplåt, ett fönster med färgat glas sattes in i norra sidoskeppets östra mur och ljuskronor elektrifierades.

Under senare år har en kororgel och ett nytt koraltare satts upp. Altarskåpet som under en period var placerat i sakristian har återigen kommit på plats i koret.

KULTURHISTORISKA VÄRDEN

Sköldinge kyrka är kulturhistoriskt intressant på grund av de tidskaraktäristiska avtryck som går att utläsa från byggnadskroppens olika delar och konstnärliga uttryck.

Kyrkan har genomgått en rad förändringar utan att ha mist karaktären av en medeltida sockenkyrka. Det norra

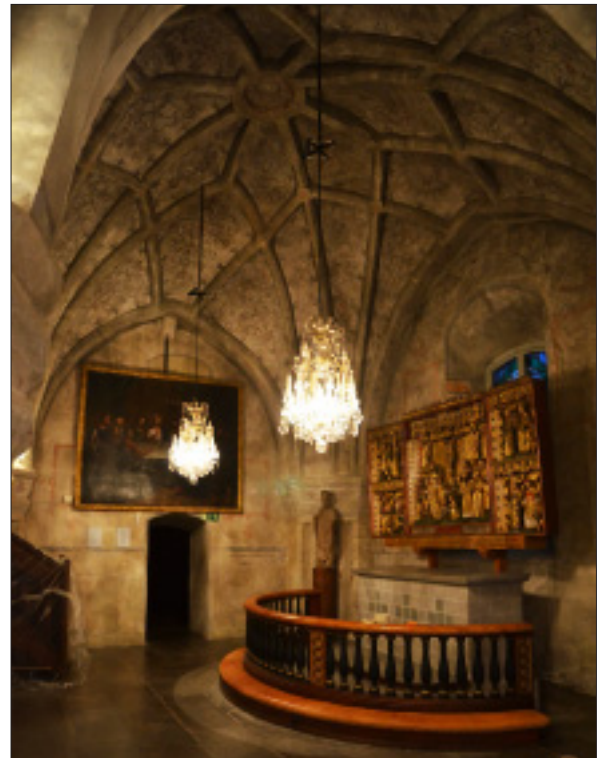


6 Norra sidoskeppet före rengöring (Slm D2014-579).

sidoskeppets senmedeltida kalkmålningar, tidtypiska blomstergirlanger och draperimotiv i svart och rött, står i kontrast till det senare södra sidoskeppets stramare utformning med blågrå kantbårder och vita valv. Mötet ger en intressant dynamik till kyrkorummet och väcker betraktarens nyfikenhet. Vid samma tillfälle som de nya valven slogs byggdes Hålbönäsgraven, gravkoret söder om koret. Både valvdekorationerna, gravkoret samt alla vapensköldar och epitafier berättar om adelns stora närvaro i regionen och i hur stor grad de kommit att bidra till kyrkorummets utsmyckning. Stenmonumentet är utfört av Johan Wendelstamm, hovskulptör på kungliga slottet i Stockholm.

INVÄNDIG RENOVERING

Katrineholms församling inkom hösten 2011 med önskemål om att utföra interiör rengöring samt putsarbeten i Sköldinge kyrka. Närkekonservatorn utförde under under dec 2009 en grundlig förprojektering.



7 *Koret före rengöring av väggytor. (Slm D2014-580).*



8 *En av de södra valvkapporna före åtgärder. En större putsspricka samt en gammal väl synlig retuschering (Slm D2014-581).*



9 Långhusets norra vägg före rengöring (Slm D2014-582).

Utseende före renoveringen

Långhuset

På grund av långhusets olika tillkomstperioder skiljer sig de två sidoskeppen åt i fråga om konstnärligt uttryck och karaktär. Det norra sidoskeppet har ett rikt dekorationsmåleri från 1600-talet med motiv i form av snirkliga växtrankor, figurer samt draperingar i rött och svart på en vitavfärgad bakgrund. Valvribborna är markerade i grå och röda toner. Det södra sidoskeppet som tillkom senare under samma sekel har en enklare och stramare framtoning med grå valvribbor mot vita valvkappor och väggar. Samtliga putsytor i långhuset var så nedsmutsade att måleriets mönster var svåra att urskilja.

I det södra valvet syntes spår av tidigare putslagningar och retuscheringar, i form av mörka stråk över sprickor och äldre putslagningar. Retuscheringarna utfördes troligtvis under 1970-talets restaurering innan valvet rengjordes, lagningarna tonades in för att passa till dåvarande väggkulör. Därav den mörka kulören.



10 Bänkkvarterens dörrar före åtgärd. Krederingen har blivit synlig där färgen släppts (Slm D2014-583).

De flesta av långhusets fönsternischer hade lagningar av cementhaltigt bruk intill fönsterbågarnas understycken. Lagningarna var mörkare i kulör än omgivande kalkputsade ytor.

I långhuset finns tre kvarter med sluten bänkinredning. Bänkkvarteren har en ströplad yta i varmgrön kulör. Dörrarnas spegelomfattningar är marmoreringsmålade med smala brungrå diagonala stick på en ljusgrå bakgrund. Bänkkvarterens sockel är även den marmorerad fast med ljusare stick på svart bakgrund. På spegelfältens omfattningar som vetter mot söder hade färgen dålig vidhäftning till underliggande kredering och flagade på flera ställen.

Koret

Korets väggar och valv var likt de övriga i långhuset kraftigt nedsmutsade. På valvpelarna på var sida om altarskåpet syntes saltutfällningar i form av kristaller och putsbortfall.

Gravkoret

Väggarna i det Ryningska gravkoret var målade i en ljusare kallare kulör än långhuset. Även färgtypen skilde sig från kyrkans övriga kalkavfärgade putsytor. Troligtvis har gravkoret vid ett tidigare tillfälle målats med emulsionsfärg. I valvöppningen mellan långhus och kor fanns en stor sättningspricka samt putsavfall och misspyrdande fuktfläckar. Det stora gravmonumentet samt vapensköldarna och huvudbanéren var dammiga. Elradiatorerna var gråmålade för att smälta in med de smutsiga väggarna.

Sakristian

Sakristians väggar var ojämnt nedsmutsade med partiella missfärgningar, som till synes verkar vara spår efter ett tidigare vattenläckage. Troligtvis har väggarna tidigare varit målade med en KC-färg alternativt silikatfärg, i en mörkare och gulare ton än kulören i långhuset. Inventarierna var också de i stort behov av dammsugning och mögelsanering. Värst var de ytor som stått mot sakristians ytterväggar. Då ett nytt textilskåp ska rymmas väster om ingången behöver tavlorna placeras om.

Lösa inventarier

Före rengöringsarbetet av putsytor påbörjades, täcktes samtliga av kyrkans lösa inventarier med skyddsplast



11 Sakristians tavlor så som de tidigare var placerade ovan det gamla textilskåpet. (Slm D2014-584).



12 Provstrykningar i sakristian bredvid en framskrapad referensyta. Foto: Gabor Pasztor (Slm D2014-585).



13 De äldre armaturerna i koppar. (Slm D2014-586).



14 Fönsternischerna ljusades upp med kalkfärg. (Slm D2014-587).



17 Många av kyrkans lösa inventarier är i behov av konservering. Nytt åtgärdsprogram togs fram men omfattas inte av befintligt beslut. (Slm D2014-589).



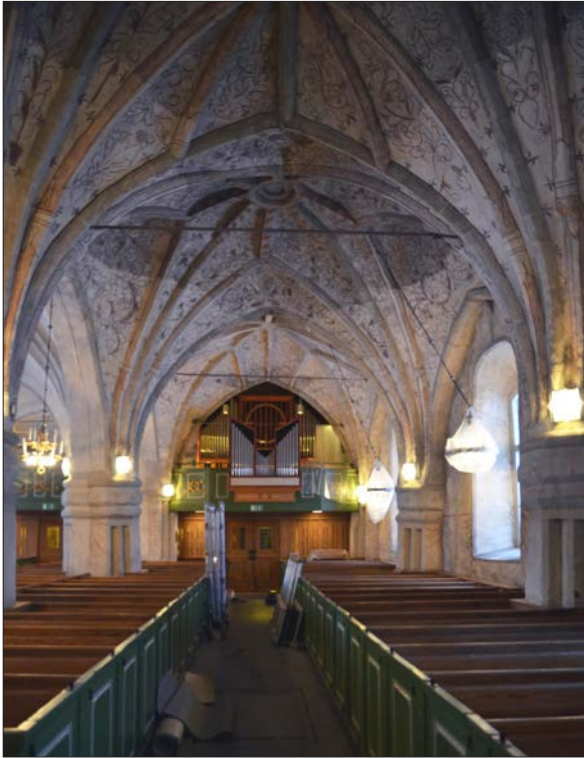
15 Cementhaltiga lagningar förekom i långhusets fönsternischer. (Slm D2014-587).



16 Bänkgavlarnas spegelomfattningar före retusche-ring. (Slm D2014-588).



18 Referensyta på vägg bakom orgeln. (Slm D2014-590).



19 Valv i söder under rengöring. Valvhjässorna har ännu inte rengjorts. (Slm D2014-591).



20 Saltutdrivning ur valvpelarna i koret 2014-03-21 (Slm D2014-592).

av Närkekonserveratorn. I samband med rengöring och intäckning noterades lösa färgskikt på kyrkans triumfkrucifix, epitafier, vapensköldar och huvudbanér. Ett åtgärdsprogram för skadorna togs därefter fram av Närkekonserveratorn daterat 2014-01-20. Åtgärderna omfattas inte av befintligt beslut.

Under arbetet framkom en önskan från församlingen att byta befintliga väggfasta armaturer till äldre armaturer i koppar. Även i detta fall ansåg länsstyrelsen att åtgärden inte bör rymmas inom befintligt beslut. Församlingen får lämna in en ny ansökan.

Utförda åtgärder

Väggar och valv i långhus och kor

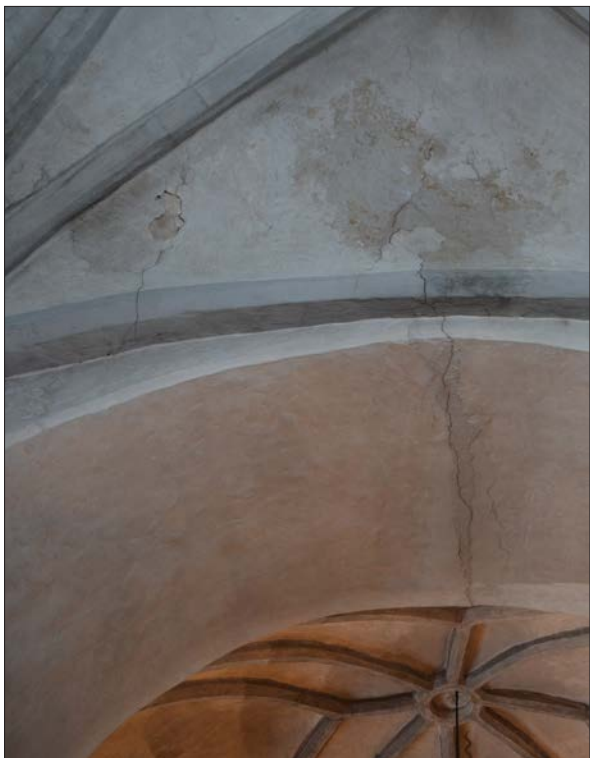
Rengöring- och putsentreprenaden inleddes med rengöringsprover på samtliga väggytor. Därefter rengjordes samtliga putsytor på väggar och valv i kor och långhus av Närkekonserveratorn under ledning av Gabor Pasztor med så kallad Wishab-svamp eller med Gommapanedeg. Kyrkan var ojämnt nedsmutsad. Det norra sidoskeppets väggar och valv var mer nedsmutsade än det södra. På en del av dessa ytor, främst uppe i valvhjässorna, satt smutsen så hårt att det ansågs nödvändigt att använda vatten för att lösa upp smutsen.

Efter rengöring av långskepp och kor såg de putsade ytorna betydligt ljusare och renare ut. Det dekorativa måleriets mönster framträdde i ny dager. I samråd beslutades att någon ny kalkavfärgning inte behövde göras. Istället valdes att göra enstaka putslagningar och lokala retuscheringar av befintligt måleri med pastellkriter och pigment i aceton. Främst förstärktes de grå banden som följer valvribborna partiellt i det södra sidoskeppet och ovan orgelläktaren.

Mindre krympsprickor blev inte längre synliga efter rengöringen och lagades därför inte. Hål i putsen samt större sprickor och putsbom lagades med injekterad kalkputs.

Flagnande färgskikt konserveras med MFKL (Medium für konsolidierung, Lascaux). Äldre mindre lyckade intonade lagningar lämnades kvar men tonades in med omgivande kulör.

Väggytor som trots rengöring upplevdes som mörkare än resterande väggytor, exempelvis ovan fönstren, ljusades upp med kalkfärg, våtkalk special, från Målarkalk.



21 Sättningspricka samt fuktfläckar i gravkoret före åtgärd. (Slm D2014-593).



22 Sättningsprickan före åtgärd. (Slm D2014-594).



23 Gravkoret efter rengöring och målning med emulsionsfärg. Elementen är målade vita. (Slm D2014-595).



24 Inventarierna rengjordes från damm. (Slm D2014-596).

Dragstagen i långhuset rengjordes.

I koret utfördes saltutdrivning ur främst de två främre valvpelarna med hjälp av destillerat vatten på kompresser. Metoden fungerar på så sätt att det destillerade vattnet tränger ut salterna som finns inne i murverket ut i kompressen. Två till tre behandlingar utfördes innan saltkristallerna försvann. Ytan retuscherades sedan med kalkfärg.

Även i vapenhuset förekommer draperimålningarna. Vapenhusets väggar rengjordes och väggmålningarna genomgick partiell retuschering för att dölja gamla mindre bra utförda retuscheringar. Samma metoder användes även på samtliga väggytor ovan orgelläktaren. Mindre krympsprickor lagades i den mån det ansågs nödvändigt. Ett par referensytor från före rengöringsarbetet sparades på väggarna ovan läktaren.

Väggar och valv i sakristian

Tavlornas placering dokumenterades innan de togs ned. Samtliga putsytor i sakristians rengjordes. Sakristians väggar var betydligt mörkare och gulare än den övriga kyrkans. Efter att väggytorna rengjorts skrapades ett äldre putsprov fram som referensyta till val av ny kulör. Väggarna målades med Målarkalks Våtkalk Special, bruten med grön umbra och sienna natur.

Väggar och valv i Ryningska gravkoret

Likt övriga kyrkorummet rengjordes väggarna inne i gravkoret. Efter rengöringen blev korets väggar betydligt ljusare i kulör än långhuset. Den stora sättningssprickan i valvöppningen, samt ytor med putsbortfall, lagades med ny kalkputs (se bild 13). Uppstrykningsprover gjordes. Väggarna målades med butiksbortfall emulsionsfärg från Ovolin AB i en kulör som harmonierar bättre med långhuset. Efter rengöring och ommålning upplevdes elementen mörka och målades därför med värmebeständig elementfärg i vit kulör.

Fasta inventarier och snickerier

Löst sittande färg på kyrkbänkarnas spegelomfattningarna skrapades ned till fast underlag. Ytan slipades och borstades av och målades därefter i kulören NCS 1005 Y50R med linoljefärg från Engwall och Claesson. Därefter rekonstruerades marmoreringsmåleriet i brungrå nyanser, också det utfördes med linoljefärg.



25 Rökrören kopplade till brandlarmsinstallationen är märkbart mindre synliga efter att valvens rengjorts. (Slm D2014-597).



26 I det södra sidoskeppet är rören knappt synliga. (Slm D2014-598).



27 Balustradräcket upp till läktarvåningen efter skrapning och målning. (Slm D2014-599).



28 Bänkgavlarnas spegelomfattningar efter retuschering. (Slm D2014-600).



29 Det runda innanfönstret på läktaren var omålat. Det målades med grå linoljefärg. (Slm D2014-601).



30 Sakristian sett från nordostlig riktning före åtgärder, 20060913. Fotograf okänd (Slm D2014-602).



31 Sakristians norra vägg före åtgärder, 20060913. Fotograf okänd (Slm D2014-603).



32 *Tavlornas nya placering efter åtgärder. Nu finns utrymme för ett högre textilskåp. (Slm D2014-604).*



33 *Sakristians norra vägg. Kopparstickens nya placeringar. Tavlorna hängdes luftigare än tidigare. Den lilla tramporgelns baksida blev rengjord och mögelsanerad. (Slm D2014-605).*

På trappträcket upp till orgelläktaren förekom färgsläpp och slitage. Räcket skrapades samt målades i grågrön kulör, NCS 2010-Y10R, lika befintlig.

Bakom orgeln på kyrkans gavel åt väst sitter ett runt fönster. Innanfönstrets båge var ommålad. Beslut togs på plats i samråd med antikvarisk medverkande att bågen skulle målas med linoljefärg i en grå kulör.

Rökrör till brandlarmsinstallation

Enligt beslutet 433-5005-2013 skulle nya brandrör monteras i samband med invändiga putsarbeten. Redan 2008 installerades ett brandlarmssystem i Sköldinge kyrka. Åtgärdsförloppet stred mot länsstyrelsens beslut, vilket fick påföljden att monterade rökrör kapades av. Den 24 september 2013 ansökte församlingen om att återigen få förlänga rökrören till befintlig installation. Länsstyrelsen beslutade att åtgärderna skulle ske i samband med invändiga putsåtgärder våren 2014. I kontrast till omgivande smutsiga putsytor var de vita rökrören påtagligt synliga. Det gjordes försök att färga in dem, men med mindre lyckat resultat. När väl kyrkans valvhjässor rengjorts blev rören mycket mindre synliga, speciellt i det södra sidoskeppet med sina ljusa putsytor (se fig 25 och 26).

Städ

I samband med arbetena dammades kyrkorummet ned. Kyrkan städades av Närkekonservertorn.

Avvikelser från underlaget

Länsstyrelsen har gett underhandsbesked angående tillkommande arbeten, såsom konservering samt retuscheering av bänkkvarterens gavlar där yttre färgskikt släppt från underliggande kreddering främst vid dörrspeglarnas omfattningar. Omfattningarna skrapades rena från löst sittande färg och ströks med linoljefärg i kulören NCS 1005 Y50R. Därefter rekonstruerades marmorengsmåleriet likt måleriet på övriga gavlar.

Även på balustradträcket upp till orgelläktaren uppmärksammades löst sittande färgskikt samt slitage. Räcket slipades till fast underlag och ströks med linoljefärg i kulör NCS 2010-Y10R. Åtgärderna inkluderades i ligande beslut.

Ett beslut avseende målning av ett trärent cirkelformat innanfönster, bakom orgeln åt väst, togs på plats. Beslutet

grundades på antikvariens bedömning att fönstret som omålat upplevdes främmande i sin miljö och i sitt sakrala sammanhang.

På många av kyrkans lösa inventarier som vapensköldar och epitafier påträffades löst sittande färgskikt. Ett åtgärdsprogram arbetades fram av Närkekonservertorn AB. Åtgärderna anses vara så pass omfattande att de kräver ett nytt beslut från Länsstyrelsen.

Församlingen lyfte även frågan om att få byta väggfasta armaturer till äldre beslysningslampetter. Åtgärden kräver en ny ansökan och ett nytt beslut från Länsstyrelsen.

KULTURHISTORISK BEDÖMNING AV UTFÖRDA ÅTGÄRDER

Putsarbetena som genomförts i Sköldinge kyrka under våren 2014 har bidragit till att förstärka kyrkorummets visuella och konstnärliga värden. Kyrkan upplevs mer stämningsfull och kulörmässigt enhetlig. Det dekorativa måleriets läsbarhet har förstärkts nämnvärt. En tät dialog mellan församling, entreprenör och antikvarisk sakkunnig har möjliggjort ett bra slutresultat. Arbetet har utförts i enlighet med Länsstyrelsens beslut och med antikvarisk medverkan.

KÄLLFÖRTECKNING

Litteratur

Kulturhistorisk karaktärisering och bedömning av Sköldinge kyrka. Kyrkokaraktäriseringsprojekt i Strängnäs stift (2002-2008) Sörmlands museum.

Dahlberg, Markus & Franzén, Kristina (red.) (2008) Sockenkyrkorna: kulturarv och bebyggelsehistoria. 1. [uppl.] Stockholm: Riksantikvarieämbetet

Arkiv

Antikvariskt Topografiskt Arkiv (ATA), Stockholm
Kungliga Byggnadsstyrelsens ritningsarkiv
Lantmäteriet i Nyköping.
Sörmlands museums arkiv (SLM), Nyköping
Bildarkiv
Forskningsarkiv
Topografiskt arkiv



34 Kyrkorummet vid slutbesiktning efter rengöring och putsarbeten (Slm D2014-606).

ADMINISTRATIVA UPPGIFTER

Fastighetsuppgifter

Objekt: Sköldinge kyrka
Kommun: Katrineholm kn
Fastighetsbeteckning: Katrineholm, Sköldinge by 8:1
Socken: Sköldinge socken
Län: Södermanland

Författningsskydd

Lag (1998:950) om Kulturminnen mm

Kyrkor uppförda före utgången av år 1939 skyddas enligt 4 kap. 3 § Lag (1998:950) om kulturminnen mm (KML). Enligt denna lag ska alla kyrkobyggnader och kyrkotomter som tillhör Svenska kyrkan samt alla begravningsplatser vårdas och underhållas så att deras kulturhistoriska värde inte minskas. För byggnader och anläggningar som tillkommit före 1940 gäller att de inte på något väsentligt sätt får ändras utan Länsstyrelsens tillstånd. Detta tillståndskrav gäller också för vissa, särskilt utvalda byggnader och anläggningar som är yngre och som har höga kulturhistoriska värden. Kyrkliga inventarier av kulturhistoriskt värde ska förvaras och vårdas väl. Varje församling ska föra en förteckning över sådana inventarier.

Projektrelaterad information

Fastighetsägare och beställare: Katrineholms församling, Gert Eriksson, Bievägen 3, 641 46 Katrineholm
Kvalitetsansvarig, besiktningsman:
Antikvarisk medverkan: Sörmlands museum, Emelie Mattsson, Box 314, 611 26 Nyköping
Totalentreprenör putsarbeten samt konservering: Närke Konservatorn AB, Gabor Pazstor med medarbetare.
Entreprenör brandinstallationer: El och Ventilation AB, Sörmland.

Underlag

Invändiga putsåtgärder. Förfrågningsunderlag daterat 2011-09-14, Åtgärdsförslag daterat 2010-02-25,
Tillstånd till förlängning av rökrör till brandlarm 433-5005-2013. Förfrågningsunderlag, beskrivning SBF 110:6,
besiktningsprotokoll El och ventilation Sörmland daterat 2013-09-20, antikvariskt slutbesiktningsintyg KN-KUS09-044, daterat 2009-12-16.

Övriga uppgifter

Tillstånd för arbeten har givits av Länsstyrelsen, enligt besluten dnr 433-4055-2011 (2011-11-28) och dnr 433-5005-2013 (2013-11-22).
Länsstyrelsen har gett underhandsbesked angående vissa tillkommande arbeten, såsom retuschering av bänk-kvarterens gavlar samt målning av balustradräcket upp till orgelläktaren.
Sörmlands museum, dnr KN-KUS09-044 och KN-SLM14-015

Dokumentationsmaterial

Dokumentationsmaterial i form av arbetsmaterial och fotografier förvaras i Sörmlands museums arkiv, Nyköping.

Material

Rengöring av putsytor: Gomme-pane-deg (bakad-obakad), vatten. Konservering av färgskikt: MFKL (Medium für Konsiliderung, Lascaux). Injektering/fastlimning med finkornigt kalkbruk Serpo 144. Komplettering av puts utförs med Serpo 142 samt 144. Torrpastellkritor: Rembrandt dry pastell, Paraloid B 72 löst i aceton. Kalkfärg: Våtkalk Special, Målarkalk AB, Helsingborg. I huvudsak brunen med grön umbra och sienna natur.
Linoljefärg snickerier: Engwall och Claesson - bänkgavlarnas speglar, grå kulör, NCS 1005 Y50R. Trapppricke till orgelläktaren, grågrön, NCS 2010-Y10R . Emulsionsfärg från Ovolin AB, Örebro. Flügger elementfärg.