

byggnadsvård

Stortorget i Katrineholm

Katrineholms centrum, Stora Malm socken, Katrineholm kommun,
Södermanlands län



Kulturmiljöunderlag till arkitekttävling

Karl Anderberg och Emelie Mattsson



En del av
Landstinget Sörmland

Rapport 2014:02

Stortorget i Katrineholm

Katrineholms centrum, Stora Malm socken, Katrineholm kommun,
Södermanlands län

Kulturmiljöunderlag till arkitekttävling

Karl Anderberg och Emelie Mattsson



En del av
Landstinget Sörmland

Rapport 2014:02

© 2014 Sörmlands museum

Beställningar kan göras hos:
Landstinget Sörmland
Kultur & Utbildning Sörmland
SÖRMLANDS MUSEUM
Box 314, S-611 26 Nyköping
arkiv.bibliotek@dll.se
www.sorlandsmuseum.se

Författare: Karl Anderberg och Emelie Mattsson, bebyggelseantikvarier
Omslagsbild: Stortorget i Katrineholm Foto Emelie Mattsson Slm D2014-237
Foto, där ej annat anges: Karl Anderberg
Diarienummer: KN-SLM14-055

Allmänt kartmaterial: ©Lantmäteriverket. Ärende nr MS2006/01672

Nyköping 2014

Innehåll

INLEDNING	5
Syfte	5
Kulturhistoriskt värde	5
Rapportens disposition och användning	5
BESKRIVNING AV TORGET	7
TORGETS HISTORIK	8
TORGETS BYGGNADER	12
ANDRA VÄRDESKAPANDE KOMPONENTER	20
TORGET OCH DET NYA HUSET	21
KÄLLFÖRTECKNING	25
Litteratur	25
Arkiv	25
Övriga källor	25
ADMINISTRATIVA UPPGIFTER	27



1 Utsnitt ur Gröna kartan 1:2000.

INLEDNING

Katrineholms kommun har beslutat att en ny byggnad ska uppföras på Stortorget i Katrineholm. Inför detta kommer en arkitekttävling hållas. Sörmlands museum fick i februari 2014, uppdraget att göra ett kulturmiljöunderlag för torget.

Syfte

Detta kulturmiljöunderlags huvudsyfte är att tillhandahålla ett material till tävlingens deltagare, för att skapa en förståelse för torget, dess signalement och kulturhistoriska värde.

Kulturhistoriskt värde

Den fysiska miljön omkring oss tillskrivs olika kulturhistoriska värden. Dessa värden baseras ofta på miljöns eller platsens historia. I riksintressebeskrivningen för Katrineholm sid. 27 poängteras exempelvis att staden tydligt speglar järnvägsbyggandet under 1800-talets slut. Bebyggelsens olika utvecklingsstadier under 1900-talet och deras avläsbarhet beskrivs också som ett starkt värde. Värden som på detta sätt är kopplade till den historiska berättelsen brukar kallas historiska dokumentvärden.

Samtidigt är torget i Katrineholm en plats som många identifierar sig med. Denna identifikation kan ske även utan några direkta kunskaper om platsen. Upplevelsen är mer gåtfull, men inte mindre viktig än de kunskapsbaserade värdena. Upplevelsen svarar mot kollektiva minnen, upplevelser och stämningslägen inom oss. Detta inre kulturarv kan vara individuellt och personligt, men också ha kollektiva, gemensamma nämnare. Upplevelsevärdet baseras på detta inre kulturarv snarare än mot de historiska sakkunskaperna.

Rapportens disposition och användning

Tanken är att detta underlag ska ge deltagarna i arkitekttävlingen en kulturhistorisk kunskap och förståelse om torget. Eftersom platsen och dess befintliga bebyggelse värderas högt är detta viktigt att ha kännedom om vid planeringen av en ny byggnad.

Dessutom är en ambition att skildra visuella, kulturhistoriska och arkitektoniska kvaliteter på platsen som kan vara inspirerande och vägledande. Efter varje kapitel har viktiga signalement sammanfattats i punktform. Bildmaterialet syftar också till att ge en känsla för platsen och dess historia



2 1890-tal. Köpmangatan med Lundins järnhandel rakt fram. Här är torget en gräsbevuxen, till synes ganska kuperad yta. Katrineholms kommunarkiv.



3 *Utblick åt väster. SKF:s fabriksområde med sina grindar ligger nära och bidrar på ett intressant sätt till torgets olika temperament. (Slm D2014-238).*

BESKRIVNING AV TORGET

Stortorget i Katrineholm är rektangulärt till sin form, det är öppet mot norr där det gränsar till Fabriksgatan och järnvägen. Mot söder är torget slutet och inramat av bebyggelse åt övriga tre väderstreck. Mot söder finns också utgångar i torgets hörn i form av gator. Torgets sydöstra hörn vetter mot en liten cirkelformad plats, Strömplan, från vilken ett par gator grenar sig, bland annat Köpmangatan som löper ut diagonalt från torget. Här ligger flera exklusiva byggnader och fina affärslägen som ger platsen urbanitet. Det sydvästra hörnet vetter mot en vinkelrät gatukorsning. I torgets förlängning åt väster tar industribebyggelsen vid. Den kommersiella östra sidan mot den industriella västra ger torget två temperament och en intressant spännvidd.

Stortorget ramas in av byggnader från olika perioder och med olika stiluttryck. Här finns till exempel flera jugendhus som sätter prägel på platsen. Det gör även flertalet påkostade kontors- och bankbyggnader från mitten av 1900-talet. Emellertid finns inga offentliga byggnader på torget.

Betydelsefulla signalement för platsen:

- **Stortorget med omgivande gator förmedlar en urbanitet.**
- **Intressant möte mellan industri och kommers.**
- **Torget inrymmer stiluttryck från skilda tidsperioder.**



4 *Utblick mot sydost efter 1962. När Tempohuset byggdes flyttades stadens kommersiella tyngdpunkt till torget från Drottninggatan. Katrineholmiana.*

TORGETS HISTORIK

Katrineholm är en ganska ung stad. Den uppstod i järnvägsknutpunkten mellan Västra stambanan och sträckan Katrineholm-Norrköping som stod klar 1866. Den stad som växte fram här blev municipalsamhälle 1883 och fick stadsrättigheter 1917.

Stortorget var ursprungligen en yta som tillhörde järnvägsområdet. Enligt Katrineholms kulturmiljöprogram var detta en plats där torghandel uppstod på naturlig väg. Stadens mer prominenta byggnader hade hittills byggts på den norra sidan av järnvägen där, utöver järnvägsstationen, även Kullbergska huset, kyrkan och stadens första bank låg.

Stadens södra del har varit mer förknippad med den rika industriverksamheten. Detta kan fortfarande förnimmas i torgets västra ände där SKF:s anläggningar ligger i relativt nära anslutning till torget.

Torget finns inte utmarkerat förrän 1891. Att detta var en oplanerad yta bekräftas på sätt och vis av att man år 1884 plöjde upp hela platsen, dikade och besådde den med gräs.

Av den tidigaste bebyggelsen runt torget finns ingenting kvar. Däremot finns flertalet byggnader från 1900-talets början. Den södra sidans jugendbyggnader och kanske i synnerhet byggnaden Framtiden, vars första etapp var färdig 1917 indikerar platsens statusförändring från att varit enbart en handelsplats till att bli stadens huvudtorg. Under 1900-talets början stod två magasinsbyggnader på torgets norra sida (se bild 10)

Under 1950-talet upptogs torgets norra del av en busstation. Bussarna angjorde på torgets västra sida. Köpmangatan som löper längs torgets södra sida var dessutom trafikerad. Bilder visar att den östra sidan tidvis var parkerad med bilar. Parallellt skildrar äldre bilder en intensiv torghandel.

Samtidigt som det var mer liv och rörelse på torget i äldre tider var planerarnas ambition att stadens centra inte skulle rymma några bostäder utan endast butiker, lokaler och kontor. Under 1980-talet gjorde nya planeringsideal sig gällande och den omgestaltning som torget fortfarande genomgår, har sin början i 1980-talets vilja att få mer liv i



5 "Vilda västern"- stämning på torget, enligt uppgift 1902. Kortet taget under en västsörmländsk fältmanöver Katrineholms kommunarkiv.

centrum och på torget. Dock har en tidigare naturlig förutsättning mer eller mindre upphört, nämligen torghandeln. Under 1980-talet togs flera grepp i syfte att göra torget till en mer attraktiv plats. Köpmangatan som löper längs torgets södra sida och den mot öster anslutande Strömplan gjordes trafikfria. Ett kvarter i torgets västra ände, kallat Raggbacken revs och nuvarande byggnad på torgets västra kortsida uppfördes 1990. Rivningen av Raggbacken stötte på stort motstånd från stadens invånare och det var först efter att en byggnad hade eldhärjats som dessa planer kunde förverkligas.

1996 var gångtunneln under järnvägen färdig och den tidigare gångbron som funnits i olika former sedan förra sekelskiftet revs slutgiltigt.

Torget har gemongått ett antal skepnader under årens lopp. Idag har torget en tämligen stor, öppen yta, som i mångt och mycket är ett resultat av 1980-talets planeeringsambitioner.



6 Bilden är tagen före år 1939. Torget verkar vara grusbelagt. Fontänen är förmodligen ganska ny. Katrineholms kommunarkiv.



7 År 1976. Köpmangatan är trafikerad. Torget är delvis parkerat med bilar. Katrineholms Kommunarkiv.



8 År 1990. Uppbyggnad av kv Pionen pågår. Torget är nu trafikfritt. Byggnaden Arkaden syns till höger i bild. Katrineholms kommunarkiv.

Historik



9 Torget år 1899 med Raggbacken i förgrunden. Katrineholms kommunarkiv.



10 Det grus- och grästäckta torget från ovan, 1930-tal. Notera magasinsbyggnaderna. Katrineholmiana



11 Bilden är tagen efter 1912 då första delen av "Framtiden" uppförts. Höger i bild syns det första affärshus som byggdes på södra sidan om järnvägen "Fagerströmska huset" (1872). Katrineholms kommunarkiv



12 Torghandel på 1930-talet. Byggnaden Framtidens andra etapp är uppförd och fontänen pryder torget. Katrineholms kommunarkiv.



13 Den livliga torghandeln fortsätter in på 1970-talet. Katrineholms kommunarkiv.



15 Torget som parkeringsplats under 1970-talet.



14 Usikt från torget mot stationshuset 1940-tal. Bilden visar den tidigare järnbron som förenade stadens två sidor. Katrineholms kommunarkiv.

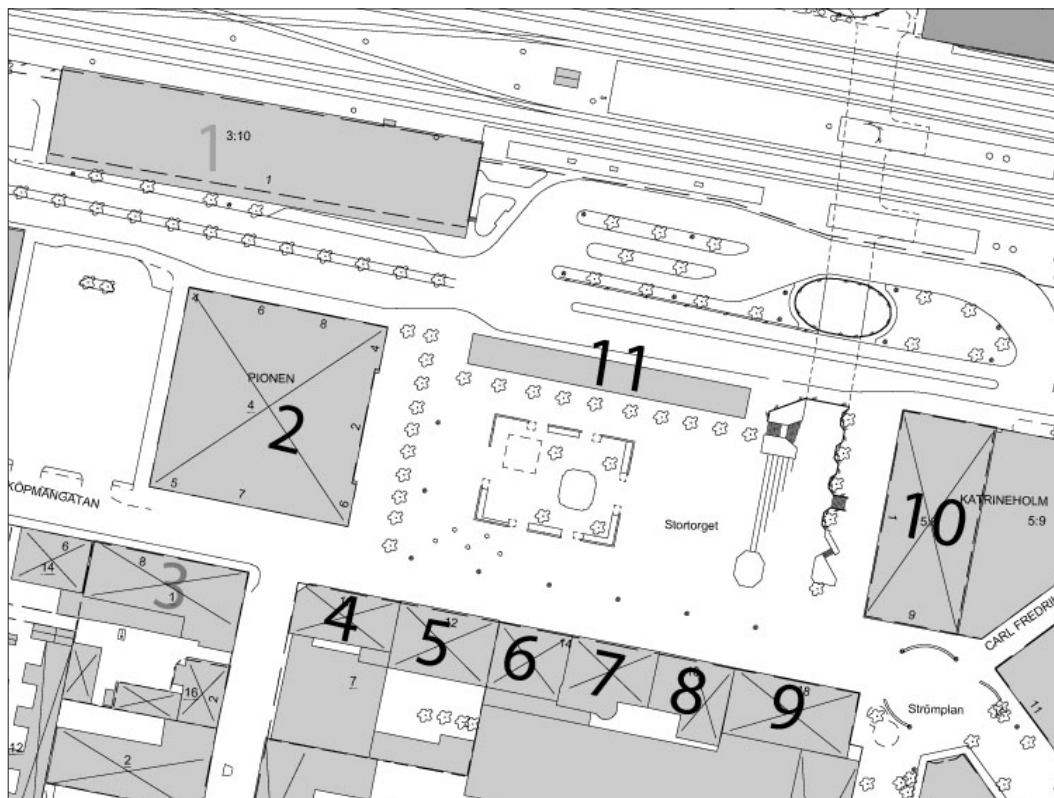


TORGETS BYGGNADER

Torget's södra sida kantas av en varierad, på gränsen till brokig, men mycket charmig och karaktärsskapande bebyggelse. Ett tydligt karaktärsdrag för torget är bebyggelsens spridning i formspråk och tillkomsttid. Alla byggnader är representanter för sin samtid och berättar om rådande samhällsideal, arkitekturströmningar och teknisk byggnadsutveckling. Byggnadsvariationen skapar en intressant och dynamisk miljö som bär stora upplevelsekvaiteter. Husraden längs med Köpmansgatan kan närmast ses som ett signalement för torget, men också för Katrineholm stad i stort, då den brokiga taknockssiluetten är det första intrycket betraktaren får av centrumsidan från stationshålet.

Trots brokigheten finns flera gemensamma drag och spännande visuella komponenter hos husen. Byggnaderna definieras av de synliga brandgavlarna. Fasaddetaljer, element och kulörer bidrar till att artikulera varje hus. Gemensamt för husen är en omsorg om detaljerna som trots mindre förändringar fortfarande är tydligt avläsbar. Även Tempohuset med sin i övrigt strama fasad

lättas upp genom en fasaddekoration bestående av ett ruttmönster i glasmosaik.



16 Fastighetskartan, Skala 1:1000. Katrineholm kommun. Byggnaderna med grå siffror står inte i direkt anslutning till torget, men är viktiga för rumsupplevelsen av torget.

1. Gamla godsmagasinet Fastigheten Sandbäcken 3:10 Ca 1870-1890-talet.

I torgets nordvästra hörn ligger det gamla godsmagasinet som idag är platsens äldsta byggnad. Den basilikaformade byggnadskroppen uppfördes någon gång mellan 1870-1890-talet. Byggnadens form visar på en konstruktion som var lämpad för sitt ändamål. Magasinet har ett karaktäristiskt lågt takfall som bryts upp av spetsiga näst intill upposiga takkupor. Idag inryms bland annat Katrineholms resecentrum i byggnaden. Godsmagasinet vittnar om järnvägens betydelse för godstransporten och sannolikt om stadens omfattande industriproduktion. Byggnaden med sin rödfärgade fasadpanel bidrar till en intressant kontrastverkan i förhållandet till torgets i övrigt påkostade stenstadsbebyggelse.



17 Gamla godsmagasinet (Slm D2014-239).

2. Kv Pionen 4 Byggår 1990. White Arkitekter (Johnsson/Jakobsson).

Kvarteret Pionen byggdes år 1990 på platsen som tidigare kallats Raggbacken. Byggnaden som är det senaste tillskottet runt torget står som en återhållsam postmodernistisk pendang till kvarteret Framtiden. Trots byggnadens enkelhet är 1980-talets strävan att låna element ur arkitekturhistorien avläsbart. De skulpturala hörnkedjorna dekorerade med tulpaner i brons är ett bra exempel på postmodernismens ibland egensinniga lekfullhet med detaljer. Det ligger nära till hands att associera tulpanernas formuttryck med Ulrica Hydman-Valliens konst. Kv Pionen är i sin helhet ett diskret men samtidigt gediget hus, väl anpassat till platsen och övrig bebyggelse på ett hänsynstagande näst intill blygsamt sätt.



18 Kv Pionen 4, (Slm D2014-240).

3. Kv Humlen 1 Byggår 1927. Arkitekt S.E. Lundkvist.

Byggnaden, där SEB idag har sitt kontor, uppfördes åt Södermanlands enskilda bank 1927 i hörnet Köpmangatan Drottningsgatan. Byggnaden är uppförd i en mogen 1920-tals klassicism i tre våningar med mansardvåning och en rundbågeförmad valvenétré som markeras med provinsvapnet. Byggnadens placering bryter siktlinjen från mitten av torget, vilket förstärker torgets rumskänsla åt sydväst. I övrigt är byggnaden diskret men trots det elegant och den är en god representant för det tidiga 1900-talets bankbyggnande i Sverige.



19 Kv Humlen 1, (Slm D2014-241).



20 Näckrosen 7, (Slm D2014-242).

Tre av husen på torgets södra sida, nr. 4, 7 och 8, är uppförda runt 1900 och har påtaglig jugendkaraktär som lånar sitt mjuka formspråk från naturen och växtriket. Jugendstilen var mycket vanligt förekommande under Katrineholms tidiga decennier.

Jugendstilen sammanfaller med nya byggnadstekniker där man börjar använda gjutjärn och stål i de bärande konstruktionerna. Detta skapade möjligheter att avlasta murverken och ta upp stora fönsterpartier, vilket var lämpligt för byggnader med butiker i bottenplanet.

Gemensamt för de tre husen är de tidstypiska fönstren där stora fönsterglas kombineras med småspröjsade överluffer. I Sverige är det inte ovanligt att jugendstilen blandas med nationalromantiska influenser och även med sekelskiftets blandstilar. Stilblandningen kan ses som ett tecken på samtidens ambivalens som dels hyllade industrialismens framtidstro och samtidigt vurmade för nationell tradition, historia och natur.



21 Näckrosen 8, (Slm D2014-243).

4. Kv. Näckrosen 7.

Köpmangatan 10. Byggår 1905. Ingeniör N.J.Ackzell Ritbyrå Katrineholm.

Feldska huset, som byggnaden även kallas, är uppfört 1905. Byggnadens markerade frontespisparti hämtar inspiration från rokoko och stormaktstidens slottarkitektur. Samtidigt är jugendkaraktären påtaglig.

5. Kv. Näckrosen 8.

Köpmangatan 12. Byggår 1939. Byggnadsfirman Erikson & Malmnäs, Katrineholm.



22 Näckrosen 9, (Slm D2014-244).

Byggnaden som uppfördes i slutet av 1930-talet är en karaktär i sig och skiljer sig från platsens övriga bebyggelse med sitt djärva och oppnosiga uttryck. Trots detaljer som det stora ovala kontorsfönstret, upplevs byggnaden som en naturlig del i sammanhanget. Den putsade, milt avfärgade fasaden samverkar sympatiskt med sin omgivning utan att förlora sin egensinnighet. Detta är en byggnad som visar på senfunktionalismens estetik, med något mjukare och mer organiska former, till skillnad från den tidiga funkisens strama rationella formspråk.



23 *Byggnadsdetaljer och fasadelement bryter lättsamt upp Köpmangatans fasadliv vilket väcker intresse hos betraktaren (Slm D2014-245).*



24 *En bild från omkring 1912. Notera att Näckrosen 10 har ett stort takfönster i stället för nuvarande frontespis. Katrineholmiana.*



25 Näckrosen 10, (Slm D2014-246).

6. Kv. Näckrosen 9 (Sid 14)

Köpmangatan 14B. Arkitekt Kai Bro Sörensen Arkitektkontor (ArkitektSAR)

Med sin småskalighet och symmetriska fasaduttryck av provinsiell nyklassicism går byggnaden att associera med det sena 1800-talets stadsbebyggelse. Huset är dock uppfört 1988, då den äldre förlagan revs och ersattes av byggnaden vi ser idag. Fasaden är en pastisch av den gamla byggnaden från 1894, vilket säger en del om 1980-talets försiktighet som en direkt följd av 1960 och 1970-talets stora stadsomvandlingar.

7. Kv. Näckrosen 10

Köpmangatan 14. Byggår 1907. Arkitekt okänd.

Denna byggnad har ett framträdande jugendformspråk men stilen är också historiskt inspirerad, bland annat av rokokon.



26 Näckrosen 12, (Slm D2014-247).

8. Kv. Näckrosen 12

Köpmangatan 16. Byggår 1911. Arkitekt okänd

Huset är ett exempel på en ganska stram jugendstil. En intressant parentes är att frontespispartiet inte är ursprungligt, här fanns tidigare ett stort takfönster som gav byggnaden ett betydligt mer vågat utseende än den har idag. (Se bild 24) De små dekorationerna i form av rosor tillsammans med glaserade plattor är värda att uppmärksamma.

9. Kv. Näckrosen 15

Köpmangatan 18. Byggår ca 1960. Byggnadsfirman Erikson&Malmnäs Katrineholm.

Byggnaden i torgets sydöstra hörn kallas Tempohuset och uppfördes i början av 1960-talet för att omgående hyras ut till Åhlén och Holm. Byggnaden med sin synliga pelarkonstruktion i bottenplanet och utskjutande butiksskärm tak förmedlar lätthet och transparens och är ett exempel på efterkrigstidens nyrealistiska arkitektur. Nyrealismen byggde vidare på funktionalismens (The International Style) modernistiska formuttryck men blickade samtidigt bakåt. Komponenter som sadeltak och traditionella byggnads- och fasadmateriell kännetecknar ofta nyrealismens byggnader. Skalan var mänsklig och bjöd ofta på lekfullhet i materialverkan och färgsättning. Tempohuset, i övrigt diskreta fasadliv mjukas



27 Näckrosen 15, (Slm D2014-248).

exempelvis upp av ett grönt rutnät av glasmosaik och eleganta koppardetaljer.

10. Fastigheten Katrineholm 5:8 Del av Framtiden (södra) Byggår 1912 . Arkitekt Olof Deas Olsson. Norra delen 1927.

Byggnaden på torgets östra sida kallad ”Framtiden” är uppförd i två etapper med början 1912 och färdigställande 14 år senare. Ritningar gjordes av Olof Deas Olsson som var utbildad på Chalmers. Den u-formade byggnadskroppen är uppförd i en historiserande robust stil, med drag av såväl herrgårdsbarock som nationalromantik. Sockeln av kalksten, spritputsen med sina släta dubbla pilastrar är karaktäristiskt.

Byggnaden svarar mot det tidiga 1900-talets stigande behov av såväl bostäder som butiker och kontor. Byggnaden tar upp ett helt kvarter och förmedlar med sin terrass och butiksbottenvåning en stark urban karaktär. Byggnaden benämns som ett ”Centrumhus”, och bär vissa likheter med f.d Huvudpostkontoret i Göteborg och även med bebyggelsen runt St Eriksbron i Stockholm.

11. Arkaden Byggår 1989. Hederus & Malmström Arkitekter AB Stockholm.

Arkaden på torgets norrsida står idag på den plats där det nya huset kommer att uppföras. Likt kvarteret Pionen är även arkadbyggnaden postmodern till sin utformning. Dess pelarhallformation i betong är påtagligt klassicerande. Samtidigt för det välvda plåttaket tankarna till en tågsvagn. De symmetriskt placerade klotarmaturerna som hänger ned från taket påminner också om en vänthall. Arkadens öppna konstruktion förenar torgplatsen med den intilliggande busstationen.

Signalement för torgets bebyggelse och arkitektur

- Arkitektonisk omsorg –gediget och väl genomtänkt
- Karaktäristisk bebyggelsesiluett
- Synliga brandgavlar
- Tydlig fasadindelning
- Genomgående putsade fasader
- Mångfaldiga stiluttryck och bebyggelse från olika tidsperioder.



28 Katrineholm 5:8 Framtiden (Slm D2014-249).



29 Arkaden (Slm D2014-250).



30 Detalj av Arkaden (Slm D2014-251).

Karaktärskapande detaljer och signalement



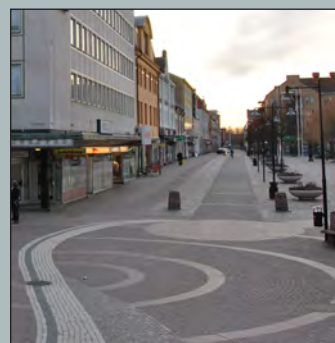
31 *Tempohusets smäckra koppardetaljer. Här bild på skärmtaket (Slm D2014-252).*



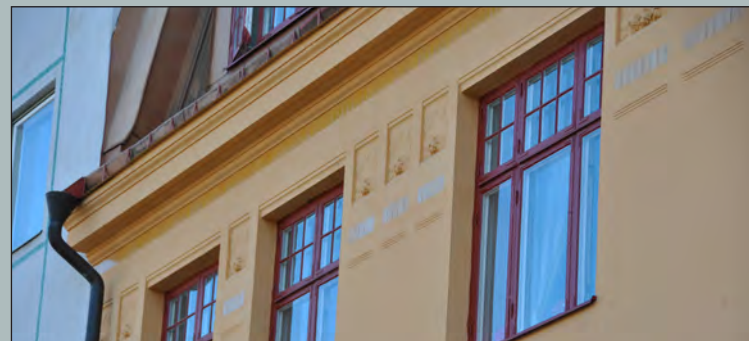
32 *Lekfullt rundat kontorsfönster. (Slm D2014-253).*



33 *Omsorgsfullt gestaltade bronstulpaner pryder Pionen. (Slm D2014-254).*



34 *Köpmangatan västerut. (Slm D2014-255).*



35 *Glaserat tegel och gipsornament i form av rosor visar på arkitektonisk omsorg och hantverksskicklighet. (Slm D2014-256).*



36 *Jugendhusens uttrycker sig i lekfulla detaljer och former (Slm D2014-257).*



37 *Dekorativ granitsockel. (Slm D2014-258).*



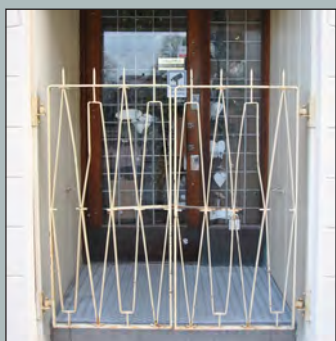
38 Tempohusets enda takkupa är ett smycke i sig. (Slm D2014-259).



39 (Slm D2014-260).
"International style"



40 Karaktäristiska brandgavlar. (Slm D2014-261).



41 En järngrind till Feldska huset. (Slm D2014-262).



42 Mjukt formade volutgavlar (Slm D2014-263).



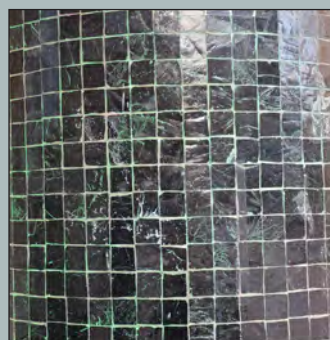
43 Klassicistiska ornament. (Slm D2014-264).



44 Glasmosaik i rutnätsmönster (Slm D2014-265).



45 Arkaden inbjuder till långa siktperspektiv. (Slm D2014-266).



46 (Slm D2014-267).

ANDRA VÄRDESKAPANDE KOMPONENTER

Siktlinjer

I kontakten mellan torg och järnväg finns ett par viktiga siktlinjer. Dels handlar det om den visuella kontakten mellan järnvägsstationen och torgets södra husfasader. Dels är utblicken norrut från torgets västra sida mot kyrkan av betydelse.

Tunneln

Skapar kontakt mellan järnvägsområdet och torget

Fontän

Att döma av torgfontänens form är den troligtvis tillkommen under 1920-1930-talet. Fontänen är ett trevligt inslag på torget, men som i dagsläget inte kommer till sin rätt då den döljs av senare tillkomna murar. Med sin bearbetade granit svarar den för hög hantverksskicklighet och korresponderar vackert med centrumhuset Framtiden. Dess sittvänliga murar inbjuder till vila av trötta ben och möten mellan goda vänner. Fontänen är säkerligen något som Katrineholmborna känner stark anknytning till och ryms i många människors minnen.

Markbeläggning

Torget stenbeläggning är av bågsättningstyp med gatsten av svensk granit. Likt solfjädrar löper båge efter båge i ett mjukt och tilltalande mönster som täcker stora ytor av torget. Vid bågsättning av gatsten sätts stenen i förband, till skillnad från raksättning, vilket gör konstruktionen mycket tålig för yttre tryck och påfrestningar. Den svenska graniten är av mycket god kvalitet jämfört med kinesisk eller turkisk granit eller betong. Gatsten av svensk granit åldras med värdighet och blir vackrare desto längre tiden går. Stortorget stora ytor av gatsten är en kulturhistorisk, estetisk och materialmässig resurs.

Kontakten med järnvägsområdet

Kontakten med Fabriksgatan utanför torget och järnvägen bidrar till liv och rörelse på platsen. Varken bussarna eller de föbipasserande tågen upplevs som särskilt störande. Torget känns naturligt anpassat till såväl gatuliv som bussar och tåg.

Rumslig struktur

Torget är rektangulärt och har en påtaglig öst/ västlig riktning. Både på själva torget och i omgivningen finns flera element som tar upp och förstärker denna riktning. Arkadbyggnaden på torget, godsmagasinet och även tågrälsen är förnimbara faktorer som på ett positivt sätt bidrar till detta. Torgets öppna yta är också påtaglig.

TORGET OCH DET NYA HUSET

-Några sammanfattande synpunkter

Torget i Katrineholm besitter stora kulturhistoriska värden. Detta bekräftas bland annat av att platsen på nationell nivå är upptagen som riksintresse för kulturmiljövården. Se sid 27.

På lokal nivå betraktas också bebyggelsen och miljön runt torget som kulturhistoriskt värdefull och karaktäristisk för staden. Den har tydligt uppmärksammats i Katrineholms kulturmiljöprogram.

Torgplatsen ger historiska dimensioner och berättar om stadens utveckling.

Torget är också en miljö med stora visuella kvalitéer. Torgets södra del är en välkänd silhuett som skapar identifikation och som förmedlar ett starkt upplevelsevärde. Bebyggelsen på torgets södra, östra och västra sida bidrar till en rumskänsla som både skapar trygghet och med sina utgångar i hörnen väcker nyfikenhet.

Torget har också en urban karaktär. Här finns banker, varuhus, butiker och ett flöde av människor. Torgets yta är ganska stor, det är en plats där man ser mycket himmel.

En ny byggnad på torgets norra sida behöver inte utgöra något hot mot det befintliga torgets kulturmiljö. Platsen har ändrats och byggts om flera gånger under årens lopp och byggnader har stått på torget tidigare. Sådillvida kan tillskott betraktas som en del i en naturlig utveckling.

En ny byggnad kan resultera i att kontakten med järnvägen och resecentrum går förlorad. Detta skulle kunna innebära att det värde som formulerats i riksintresset påverkas.

Byggnaden får med fördel utformas så att den tillåter en kontakt mellan torget och Fabriksgatan med resecentrum och järnväg.

Bebyggelsen har olika karaktär men ger som helhet ett harmoniskt intryck. Bebyggelsen som ramar in torget är kulturhistoriskt uppmärksammat och utgör ett starkt värde för staden och torget. Här ryms de i riksintresset beskrivna förändringsstadierna. Husraden utmed Köpmangatan svarar mot flera värden. Dess brokiga siluett är signifikativ för staden och starkt karaktärskapande.

Utvecklingsstadierna är ett kännetecken som visar att man även tidigare har vågat ta till nya arkitektoniska grepp. Detta innebär att en ny byggnad gärna får förmedla sin tids arkitektoniska uttryck. Den får gärna vara djärv i sin utformning, men samtidigt relatera till befintlig bebyggelse när det gäller volym och höjd.

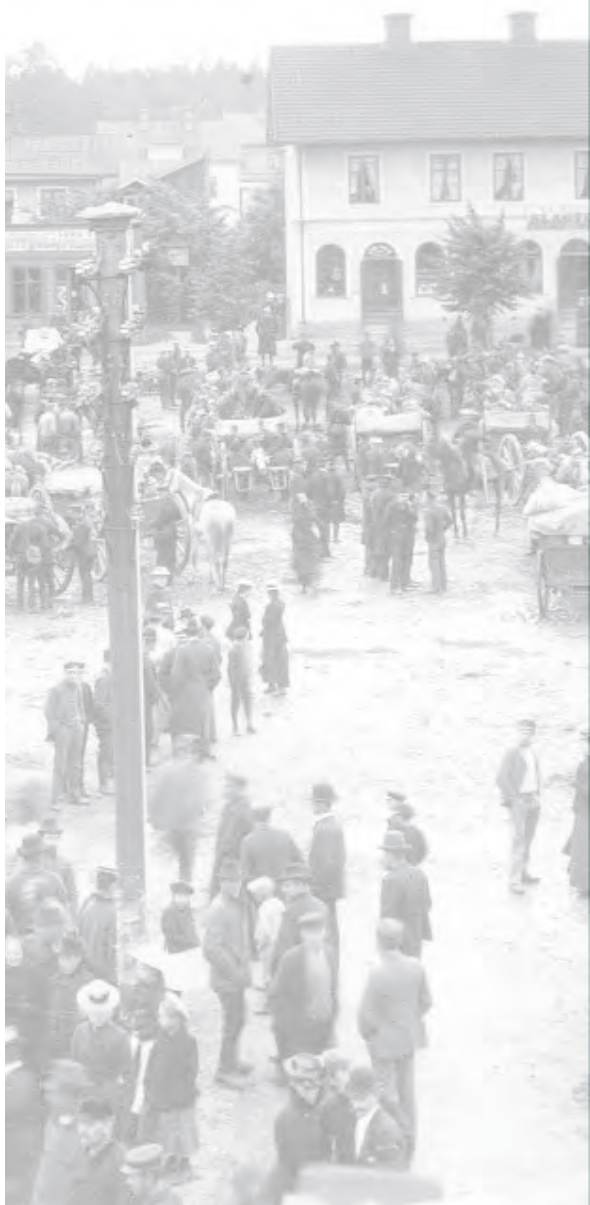
I kontakten mellan torg och järnväg finns ett par viktiga siktlinjer.

En ny byggnad bör utformas med medvetenhet om dessa siktlinjers betydelse. Blickfånget bör vara så brett att det går att se torgets södra husfasader från stationen. Ett sätt att förbättra sikten kan vara att fasa av det sydöstra hörnet på den nya byggnaden.

Torgytan med sin fontän och gatustensbeläggning har idag mycket höga kvaliteer som lätt kan tappas bort i en alltför ivrig omdaningsprocess.

I enlighet med aktuella tankar om sk idéburen stadsförbättring eller Tactical Urbanism, kan det finnas anledning att efter byggnadens färdigställande avvakta med torgets omdaning och se hur Katrineholmsborna tar platsen i besittning.

Värdeskapande komponenter



- 47 Ovan: Bilden visar torgets bågsättning av gatsten.
(Slm D2014-268).
- 48 Nedan: Den stilfulla fontänen (Slm D2014-269).

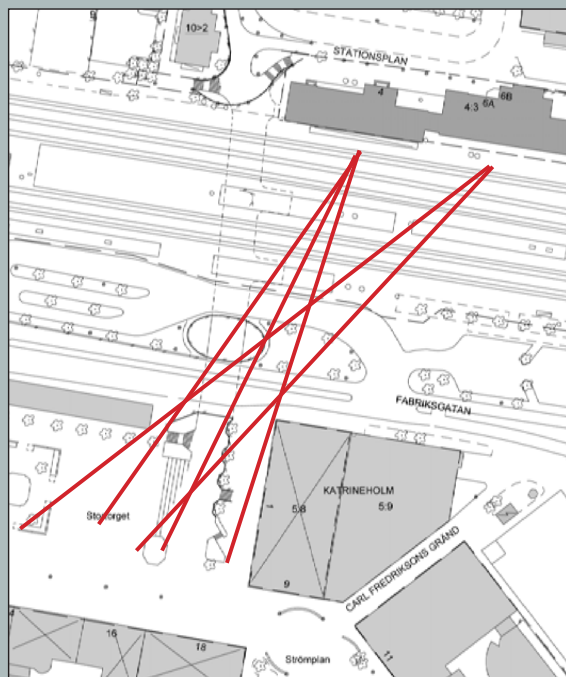


- 49 Kartillustrationen ovan visar siktlinjer som är viktiga för kulturmiljön och för upplevelsen av torget. Siktlinjen på vänster sida illustrerar



50 Köpmangatans taknockssiluett (Slm D2014-270).

51 Torgets nära förbindelse med resecentrum (Slm D2014-271)



sikten från torgets sydvästra hörn bort förbi godsmagasinet mot kyrkan. Högra bilden visar sikten mot Köpmangatan från stationen.



52 Bilden visar Katrineholms tydliga väst-ostliga struktur och riktningar (Slm BF04-0521).



53 Torget sett från Kv Framtiden (Slm D2014-272).



54 Gångtunneln som efterträdde de tidigare broarna. Tunneln binder samman stadens två sidor. (Slm D2014-273).

KÄLLFÖRTECKNING

Litteratur

Andersson, Henrik O. & Bedoire, Fredric (1981). Bankbyggande i Sverige. Stockholm: LiberFörlag

Andersson, Thorbjörn & Caldenby, Claes (red.) (1998). Att bygga ett land: 1900-talets svenska arkitektur. Stockholm: Byggforskningsrådet

Campbell, Lina (red.) (1988). Sörmländsk bygd under 7000 år: kulturminnesvårdsprogram för Katrineholms kommun. Katrineholm: Katrineholms kommun

Fremle, Lars & Eggerud, Inga (red.) (2004). Katrineholm: vår stads historia från andra världskriget till sekelskifte. D. 1. Katrineholm: Katrineholms kommun

Fremle, Lars & Eggerud, Inga (red.) (2004). Katrineholm: vår stads historia från andra världskriget till sekelskifte. D. 4. Katrineholm: Katrineholms kommun

Hjelmberg, Hilding (1967). Katrineholm. Bok 1 ; D.1-3. Katrineholm: [Stadsarkivet]

Hjelmberg, Hilding (1973). Katrineholm. Bok 2 ; D. 4-8, Från sekelskifte till stadsblivande. Katrineholm: [Stadsarkivet]

Svedberg, Olle (1994). Planerarnas århundrade: Europas arkitektur 1900-talet. 4. uppl. Stockholm: Arkitektur

Sörmlands museum Katrineholm Bebyggelsehistorisk områdesbeskrivning – bilaga till översiktplan för Katrineholms kommun, Rapport 2013:09

Arkiv

Sörmlands museums arkiv

Katrineholms kommunarkiv

Övriga källor

Katrineholmiana - <http://www.gatstuberberg.se/>

ADMINISTRATIVA UPPGIFTER

Fastighetsuppgifter

Objekt: Stortorget Katrineholm

Kommun: Katrineholms kn

Län: Södermanland

Författningsskydd

Plan- och bygglagen, Lag (1998:805)

Plan- och bygglagen (PBL) innehåller bestämmelser om planläggning av mark och vatten och om byggande. Enligt 3 kap. i Plan- och Bygglagen, 10§ och 12§, skall ändringar av en byggnad utföras varsamt så att byggnadens karaktärsdrag beaktas och dess byggnadstekniska, historiska, kulturhistoriska, miljömässiga och konstnärliga värden tas till vara. Vidare får byggnader, som är särskilt värdefulla från historisk, kulturhistorisk, miljömässig eller konstnärlig synpunkt eller som ingår i ett bebyggelseområde av denna karaktär, inte förvanskas. Enligt 13§ skall byggnaders yttre skall hållas i vårdat skick. Underhållet skall anpassas till byggnadens värde från historisk, kulturhistorisk, miljömässig och konstnärlig synpunkt samt till omgivningens karaktär.

Miljöbalk, riksintresse för kulturmiljövården

Stortorget i Katrineholm har utpekats som riksintresse för kulturmiljövård. Enligt 3 kap 6 § i MB, Miljöbalk (1998:808), skall områden som är av riksintresse för kulturmiljövården skyddas mot åtgärder som påtagligt kan skada natur- eller kulturmiljön. Stora torget nämns i områdets värdetext som ett viktigt uttryck för riksintresset.

Motivering av riksintresset (D28):

Stadsmiljö som tydligt speglar järnvägsbyggandet som samhällsbyggande faktor och där utvecklingsstadierna från ren landsbygd till modern stad är läsbara.

Uttryck för riksintresset:

Stadsplan och bebyggelse vid järnvägsstationen, järnvägsparken och Stora Torget.

Projektrelaterad information

Beställare: Katrineholms kommun

Utförare: Sörmlands museum, Karl Anderberg och Emelie Mattsson - bebyggelseantikvarier

Övriga uppgifter

Sörmlands museum, Dnr KN-SLM14-055

Dokumentationsmaterial

Dokumentationsmaterial i form av arbetsmaterial och fotografier förvaras i Sörmlands museums arkiv, Nyköping.