



byggnadsvård

Gryts gård

Gimmersta 1:5, Julita socken, Katrineholms kommun,
Södermanlands län



Antikvarisk förundersökning

Dag Forssblad och Eva Wockatz

Gryts gård

Gimmersta 1:5, Julita socken, Katrineholms kommun,
Södermanlands län

Antikvarisk förundersökning

Dag Forssblad och Eva Wockatz

Rapport 2008:3

© 2008 Sörmlands museum

Beställningar kan göras hos:
Landstinget Sörmland
Kultur & Utbildning Sörmland
SÖRMLANDS MUSEUM
Box 314, S-611 26 Nyköping
arkiv.bibliotek@dll.se
www.sorlandsmuseum.se

Författare: Dag Forssblad, antikvarie, och Eva Wockatz, antikvarie
Omslagsbild: Smidd nyckelskylt vid svalgången på hus 5. Foto Dag Forssblad
Foto, där ej annat anges: Dag Forssblad, Sörmlands museum
Diarienummer: KN-KUS07-405

Allmänt kartmaterial: ©Lantmäteriverket. Ärende nr MS2006/01672

Nyköping 2008

Innehåll

INLEDNING	5
Läge och omgivning	5
Gårdens historia	5
Gårdstyp	9
Byggnads- och reparationshistoria	10
KULTURHISTORISKA VÄRDEN	11
Bakgrund	11
Gryts gårds kulturhistoriska värden	12
TEKNISK BESKRIVNING	13
Exteriör	13
Interiör	39
SKADEBILD	59
Generellt förekommande skador	59
Hus 1–12	61
UNDERHÅLLSPLANERING	75
Hus 1–12	76
Principer för upprustning	82
KÄLLFÖRTECKNING	83
Litteratur	83
Opublicerat material	83
Arkiv	83
ADMINISTRATIVA UPPGIFTER	85

Bilagor

1. Planritningar med angivande av rumsnummer



1 Utsnitt ur Topografisk karta över Sverige, blad 10G Eskilstuna SV.

INLEDNING

Länsstyrelsen i Södermanlands län gav under sensommaren 2007 Sörmlands museum i uppdrag att utföra en antikvarisk förundersökning av Gryts gård. Nordiska museet har sagt upp nuvarande hyresgäster från och med årsskiftet 2007-2008 och avser att reparera gårdens byggnader. För dessa arbeten kan det bli aktuellt med ansökan om byggnadsvårdsbidrag från länsstyrelsen. Målet med uppdraget var att erhålla en allmän kunskap om byggnadernas tekniska status och att identifiera problem och skador.

Arbetet har utförts av byggnadsantikvarierna Dag Forssblad och Eva Wockatz under tiden september 2007 till mars 2008. Presenterade iakttagelser baseras framför allt på okulära besiktningar från mark och golv, varför fördjupade undersökningar krävs inför framtida underhållsarbeten.

Läge och omgivning

Gryts gård i Julita socken är belägen i Gryts hage på en platå som i väster övergår i en svagt sluttande strandterräng ned mot sjön Öljaran. Omedelbart söder om fastigheten ligger två gravfält som indikerar att området har utnyttjats som boplats åtminstone sedan yngre järnåldern.

Gryts gård ligger knappt 500 m nordväst om Julita kyrka och knappt 1 km sydöst om Julita gård, tidigare kloster och kungsgård. Gryts gård består av 12 rödfärgade träbyggnader med tegeltak, varav fyra bostadshus, två loftbodar, en ladugård med loge och en källare med bod. Övriga byggnader är enkla förvaringshus (figur 11).

Gårdens historia

Skriftligt källmaterial

Gårdens historia har så vitt har kunnat beläggas aldrig varit föremål för någon omfattande forskning, varför det saknas sammanställningar över bland annat



2 Gryts gård från sydväst (Slm D09-749).

brukare och ägare. Gryt var kyrkoherdeboställe för Julita socken fram till 1550-talet då gården lades under Julita kungsgårds bruk. Gryt gård brukades i början av 1560-talet av en kronobonde, dvs en bonde som inte ägde den jord han brukade, utan arrenderade den av kronan (staten). I början av 1560-talet anvisades gården Bäck, beläget några kilometer norrut, till prästgård som ersättare för Gryt.

Ägoförhållandena för Gryts gård efter 1560-talet har inte fullständigt kunnat klarläggas. En möjlig historiskrivning är att gården brukades av bönder under Julita gård fram till slutet av 1670-talet. I samband arvsskiftet efter Julita gårds ägare Mathias Palbitzki (1623–1677) fränskildes Ås och Fogelstad från Julita gård. Fogelstad blev sätesgård för dennes dotter Charlotta Regina, gift med Erik Sjöblad. En teori är att Gryts gård då lades under det nya säteriet.

En översiktlig genomgång av mantalslängderna för Julita socken och av husförhörslängderna för Gryts gård i Julita kyrkoarkiv har gett en hel del information rörande gården. Mantalslängderna visar att frälsehemmanet Gryt

åtminstone sedan mitten av 1700-talet brukades av två torpare och/eller bönder.

Även husförhörslängderna från mitten av 1800-talet visar att Gryt har brukats av torpare och bönder. Från åren 1866 till 1873 benämns Gryt i husförhörslängderna som "1 mtl Gryt (Fogelsta)". År 1873 tillkommer benämningen "Grytsberg (Gimmersta)", vilket ersätter benämningen "Gryt" i husförhörslängder från och med år 1874. Förutom ändringen av namnet framträder även en tydlig förändring när det gäller angivet yrke i husförhörslängderna. Efter 1875 är yrket "arbetare" mest frekvent förekommande.

I Fogelstads säteris jordbok från 1850- och 1860-talen är Gryt uppdelat i två halva mantal under två brukare. Den ena halvdelen omfattade 13 hus medan den andra halvdelen omfattade 11 hus. I jordboken finns i marginalen angivet att Gryt lades under eget bruk 1873, vilket är samma år som benämningen av mantalet ändrades i husförhörslängderna.



3 Utsnitt av den geometriska avmätningen av Torp 1–2 år 1711.

Historiskt kartmaterial

Under arbetet med förundersökningen har det inte påträffats några kartor över ägora till Gryt från 1600- eller 1700-talet. Gryt finns dock markerat på såväl sockenkartor som kartor över intilliggande gårdsbyar från denna period, bland annat på en geometrisk avmätning av Torp nr 1–2 från år 1711 (figur 3).

Gryt finns också omskrivet i beskrivningsdelarna till kartor från 1600-, 1700- och 1800-talet. I texten till kartan för 1835-års laga skifte av Storängen i Julita socken anges att Gryt, 1 mantal frälse, ägs av friherren Fabian Wredes arvingar vid Fogelsta.

Den äldsta, påträffade kartan som visar enskilda byggnader på Gryts gård är en karta över ägora till säteriet Fogelsta med underlydande hemman. Kartan är upprättad 1843–1844 av Gustaf Leatz (figur 5). Kartan visar läget för 24 byggnader vid Gryt, vilket är samma antal som redovisas i den 20 år yngre jordboken i Fogelstads säteris arkiv.

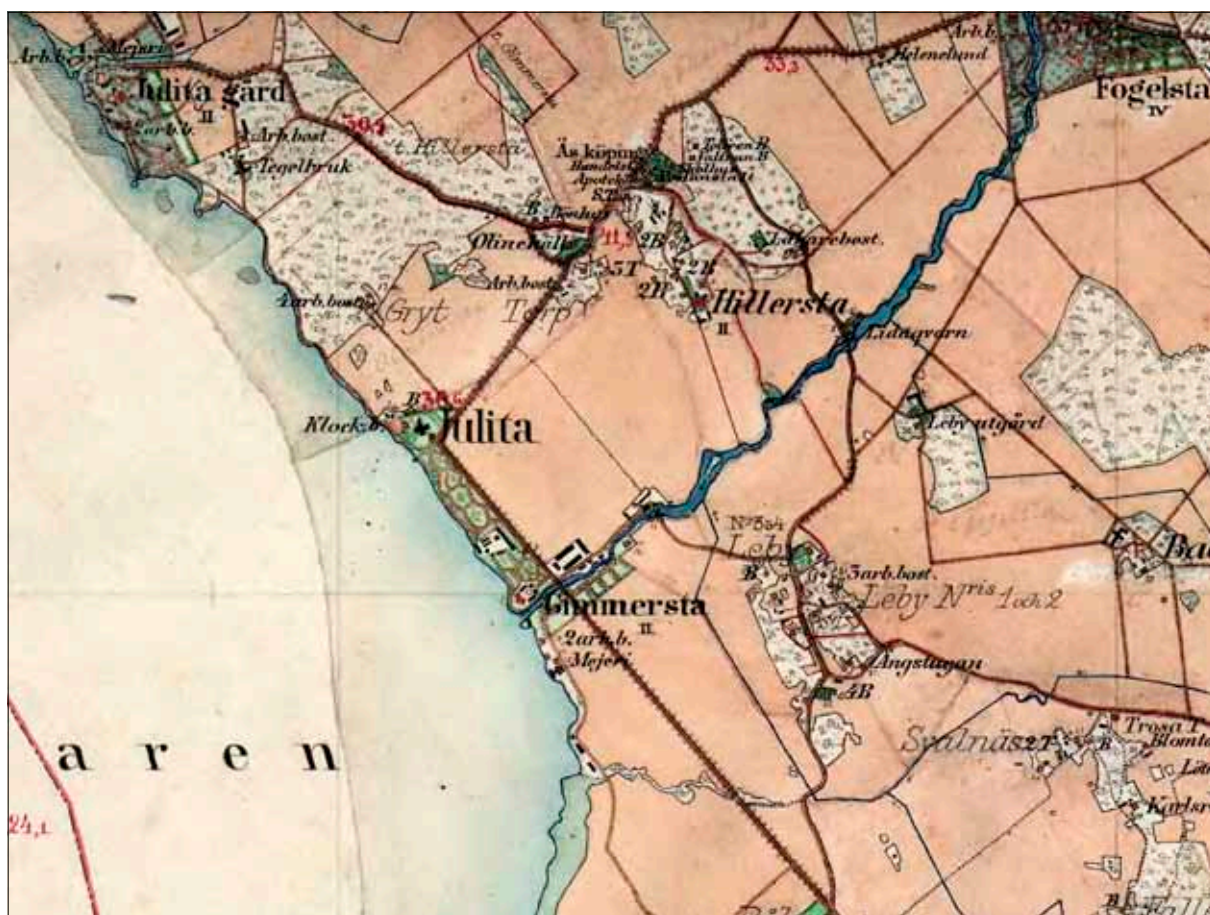
På den geologiska kartan från 1863 är två byggnader markerade vid Gryt. Detta kan troligen tolkas som att det då fanns två brukningsenheter på Gryt, vilket överensstämmer med uppgifterna i Fogelstads säteris jordbok från 1850- och 1860-talen.

Ägoutbyteskartan upprättad 1874-76 (Lantmäteristyrelsens arkiv, akt 04-JUL-82) visar läget för ett drygt tjugotal byggnader vid Gryt (figur 6). Bilagda beskrivningar över verkställda ägoutbyten visar att Fågelsta vid detta tillfälle lämnade Gryts gårds mark i ersättning mot bland annat ängs- och åkermark vid Storängen. Ägoutbytet fastställdes den 1 mars 1877 vid ett sammanträde med Oppunda härad's ägodelningsrätt.

På häradsekonomiska kartan från 1897–1901 är fyra byggnader markerade vid Gryt (figur 4). På kartan anges att dessa byggnader är fyra arbetarbostäder.

Sammanfattning

Den genomgång av skriftligt källmaterial och historiskt kartmaterial som har utförts inom ramen för den



4 Utsnitt av häradsekonomiska kartan, upprättad 1897–1901.



5 Utsnitt av ägomättningskarta från 1843–44 över hemmanet Gryt under Fogelstads säteri. Fogelstads säteris arkiv (SIm D09-750).



6 Utsnitt av ägoutbyteskartan från 1874–1876.

antikvariska förundersökningen innebär att Gryts gårds historia till vissa delar kan skrivas om. I genomgången material har inga belägg för rådande historieskrivning påträffats. Fram tills nu har bilden av Gryt efter tiden som prästgård präglats av att gården var komministergård från 1560-talet fram till 1800-talet, då gården övergick i profan ägo under Gimmersta.

Genomgången material talar istället för att Gryt var prästgård för Julita socken fram till 1550-talet då gården drogs in till Julita kungsgård. Gryt låg sedan troligen under Julita gård fram till Mathias Palbitzkis död år 1677. I samband med arvsförläggningen av Julita gård följde Gryt troligen med systerdelen Fogelstad. Gryt blev kvar under Fogelstad fram till 1870-talet, då gården i samband med ett ägoutbyte hamnade under Gimmersta. Gryt kallades därefter för Grytsberg.

Under Gimmersta användes Grytsberg som arrendatorbostad, lantarbetarbostad och undantag för anställda vid Gimmersta gods. Grytsberg var arrendegård fram till 1960, då de sista arrendatorerna, Ragnhild och Kurt Larsson, lämnade gården. Gården har sedan 1960 utnyttjats som fritidsbostad.

Fastigheten Gryt avstyckades från Gimmersta år 1978 och fick nuvarande fastighetsbeteckning. Katrineholms kommun inköpte fastigheten av Knut Bonde, Gimmersta, år 1982, varefter fastigheten donerades till Julita gård under Nordiska museet.

År 1990 utfördes en arkeologisk undersökning i anslutning till ett av gårdens förvaringshus, hus 9 nedan. Vid undersökningen framkom lämningar efter en byggnad av tegel och natursten. I byggnaden dokumenterades rester av ett ugnsfundament och ett möjligt tegelgolv lagt i fiskbensmönster. Vid undersökningen påträffades bland annat delar av en kritpipa och ett silvermynt daterat 1669.

En fördjupad genomgång av tillgängligt källmaterial skulle troligen kunna ge en betydligt klarare bild över Gryts historia än vad som har presenterats här. Mycket av gårdens historia är sannolikt fortfarande dolt i gårdsarkiven i Julita, Gimmersta och Fogelstad. Inom ramen för den antikvariska förundersökningen har det inte varit möjligt att göra några fördjupade arkivundersökningar, men det skulle vara av stort värde för förståelsen av Gryts gård och för kunskapen om de människor som har verkat där om en sådan genomgång kunde göras i framtiden.

Gårdstyp

Den bild som framträder av Gryts gård på ägomätningsskarta från 1843-44 och på ägoutbyteskartan från 1874-76 (figur 5 och 6) visar att gården tillhörde den mellansvenska gårdstypen. Typiskt för denna gårdstyp var att man- och fägårdarna var klart skilda från varandra. Vid mangården samlades främst boningshus, som t ex huvudbyggnad, kammare, undantagstuga och drängstuga. I övrigt fanns olika typer av förvaringshus vid mangården, t ex loftbodar, samt bryggshus, bagarstuga och tvättstuga. Vid fägården fanns få-, ox-, får-, get-, och svinhus samt foderbodav av olika slag.

Gryt hade på 1840- och på 1870-talet en rektangulär, slutna mangård och en självständig, fyrkantigt formad fägård strax söder därom. Mellan mangården och den kvadratiske fägården fanns fyra byggnader. Strax nordost om mangården låg tre byggnader något avskilda från övrig bebyggelse. På beskrivningen till ägoutbyteskartan har ytan inom mangården kallats för gårdstomt medan ytan vid fägården kallades för ladugårdstomt.

Fogelstads säteris jordbok från 1850- och 1860-talen visar att Gryts ena halva mantal bestod av 13 byggnader: boningshus (1), bryggshus och kammare (2), kammare (3), bodar med loft (4), källare med bod (5), redskapshus och fähus (6), svinhus (7), fähus, svinhus och foderlada (8), loge med två golv (9), redskapshus (10), stall (11), vedbod (12) samt smedja (13). Gryts andra halva mantal bestod av 11 byggnader: boningshus (1), bryggshus och kammare (2), 3 bodar med loft (3), stall och foderlada (4), källare med bod (5), fähus, lada och svinhus (6), svinhus och fårhus (7), loge med två golv (8), redskapshus (9), vedbod (10) samt smedja (11). Nummerering hänvisar till jordbokens uppräknin

Ägomätningsskarta från 1843-44 visar att mangården bestod av nio byggnader. Av dessa byggnader finns åtminstone hus 2, 4 och 12 kvar idag, möjligen även hus 1. Hus 5, 6 och 8 har möjligen ingått i den långa byggnad som har avgränsat mangården åt söder. Antalet byggnader i mangården har på ägoutbyteskartan från 1874-76 minskat från nio till åtta, två små hus har försvunnit och ett nytt har tillkommit.

Den kvadratiske fägården bestod 1843-44 av nio byggnader, av vilka ingen är bevarad. Av de fyra byggnaderna mellan man- och fägården finns hus 9 och 10 kvar idag. Vidare har den källargrund som finns bevarad vid hus 10:s nordöstra gavel troligen hört

till det hus som finns angivet på kartan, sannolikt en källare av samma typ som hus 9. Antalet byggnader i fägården har på ägoutbyteskartan från 1874-76 minskat från nio till sex.

Byggnads- och reparationshistoria

Den senaste mer genomgripande renoveringen utfördes av Nordiska museet år 1984. Exakt vilka arbeten som utfördes vid denna renovering är inte klarlagt. Ett kostnadsberäkningsförslag daterat 1981 angav huvudlinjerna i de planerade renoveringsarbetena. I en beskrivning av gården som troligen är från 1983 noterades att byggnadernas underhåll var kraftigt eftersatt. Samtliga byggnader var i behov av en total genomgång, främst avseende taktäckning. I skrivelsen förordades översyn av takpanel, eventuellt extra tätskikt av oljehärdad masonit, omläktning samt komplettering av taktegel. Taken på hus 9 och 10 angavs vara i så dåligt skick att de borde täckas med presenningar inför kommande vinter.

Vidare anger beskrivningen från 1983 att de nedersta stockvarven på några hus är så rötangripna att de måste bytas ut och att en del snickerier kan komma att nyttillverkas. Förstukvisten på hus 2 nyttillverkades troligen vid renoveringen, vilket framgår på fotografier från 1982.

Det är dock oklart hur mycket av de föreslagna åtgärderna som genomfördes på 1980-talet. Fotografier tagna på 1970-talet visar att en del av byggnaderna då hade hängrännor av plåt. Troligen åtgärdades tak och avvattning på huvuddelen av byggnaderna vid renoveringen på 1980-talet. Såväl hängrännor av trä som underlaga-takens masonittäckning tillkom sannolikt på 1980-talet. Även interiörerna genomgick omfattande renoveringsarbeten.

År 1995 renoverades golvet i en stuga, troligen hus 12, och källarboden, hus 8 (figur 11). På grund av hussvampsangrepp byttes både bjälklag och golv i båda husen.



7 Gryts gård från sydväst år 1956. Fotograf Ivar Schnell. Sörmlands museums arkiv (SLM A6-79).

KULTURHISTORISKA VÄRDEN

Presenterade kulturhistoriska värden utgör en summering av gårdshelhetens och de enskilda byggnadernas kulturhistoriska värden. Värdena baseras på en sammanvägning av såväl exteriöra som interiöra värden.

Kapitlet inleds med en resumé av de värden som sedan 1950-talet har använts vid beskrivningen av Gryts gård och dess bebyggelse. Därefter presenteras en reviderad beskrivning av Gryts gårds kulturhistoriska värden med utgångspunkt från resultaten från den nu utförda förundersökningen.

Bakgrund

Den utförda förundersökningen har visat att Gryts gård troligen aldrig har fungerat som komministergård. Äldre värdetexter har därför delvis baserats på en felaktig historieskrivning. Dessa värdetexter kan dock efter smärre modifieringar fortfarande utgöra grunden för Gryts gårds kulturhistoriska värden.

Gryts gård skyddades redan 1955 enligt Lagen (1942:354) om skydd av kulturhistoriskt märkliga byggnader. En röd tråd i beskrivningen av Gryts gårds kulturhistoriska värden är att gården var prästgård fram till 1569 och därefter komministergård till 1800-talet. I de skrivelser som har behandlat gården sedan 1950-talet benämns gården som den gamla komministergården i Gryt, vilken är omnämnd redan på medeltiden. Vidare har gårdens yngre historia som arrendatorbostad och lantarbetarbostad under Gimmersta framhävts.

Flera skrivelser har angivit att gårdens nuvarande byggnader är ett i länet sällsynt välbevarat exempel på ålderdomligt byggnadssätt. Gårdsbildningen, hussammansättningen och de enskilda byggnadernas utförande har tillsammans ansetts visa ett byggnadssätt vars motsvarighet är sällsynt i länet. Byggnaderna har ansetts vara uppförda i många etapper från 1500-talet till 1800-talet.

En allmänt hållen skrivning som återkommer vid flera tillfällen är att gården ger ett ålderdomligt intryck både vad avser byggnadernas utförande samt sammansättningen av hus med olika funktioner.



8 Vägen till Gryts gård (Slm D09-751).



9 Fönster med 1700-tals beslag, hus 2 (Slm D09-752).

Gryts gårds kulturhistoriska värden

Området vid Gryts gård har använts kontinuerligt åtminstone sedan 1100-talet. Denna platskontinuitet har avsatt spår, såväl synliga som dolda, i den mark som har brukats under gården.

Gårdens nuvarande bebyggelse härrör troligen framförallt från 1700- och 1800-talen, undantaget ett par brädsdjul som troligen är från sent 1800-tal eller från 1900-talets första hälft. Loftbodarna kan möjligen härröra från 1500- eller 1600-talet, men det är osäkert hur länge de har stått på nuvarande plats. Framförallt hus 5 uppvisar flera intressanta byggnadstekniska detaljer med ovanliga insteg vid ingångarna till bottenvåningen och sinnrikt konstruerade dörrstängare.

I gårdsmiljön finns få spår av 1700- och 1800-talets typiska mellansvenska gård som Gryt enligt bevarat källmaterial en gång var. Genom de två bevarade förvarings- och fähusens placering en bit ifrån mangårdens bostads- och förvaringshus ger gården dock en viss bild av uttrycket hos en mellansvensk gårdstyp. Huvuddelen av dagens byggnader är grupperade kring den mangård som framträder på 1840-talets karta, medan mycket lite är bevarat av fägården på samma karta.

Upplevelsen av Gryts gård präglas därför idag främst av tiden som arrendators- och arbetarbostad under Gimmersta. Bebyggelsen representerar gårdens yngre historia då den brukades av landbor och arrendatorer under Fogelstad och senare då gården beboddes av arbetare vid Gimmersta. Gryts gård äger härigenom stora samhälls-, social- och jordbrukshistoriska värden.

Gårdens byggnader är med ett par undantag uppförda i bilat timmer. Detaljer i timringen, bl a utskjutande, dekorativt utformade väggband och rundningen på loftbodarnas utknutar visar på ett konstfärdigt utförande. Fönster och dörrar har i stor utsträckning kvar gamla järnbeslag. Takmaterialet består uteslutande av äldre, enkupigt taktegel på lockpanel med vissa rester av äldre takmaterial bevarade. Byggnaderna och däri ingående detaljer representerar stora värden avseende hantverkskunnande och materialhistoria. Den patina som byggnaderna har fått genom åren ger ett mervärde, vilket framför allt framträder tydligt på byggnadernas breda lockpaneler.

Byggnadens interiörer förstärker såväl upplevelsen av gårdens yngre historia som de kulturhistoriska värden som

är förknippade med denna. Merparten av byggnaderna bevarar ursprungliga planlösningar och stora delar av den fasta inredningen, som socklar, dörr- och fönsterfoder, innertak, dörrar och spisar. Merparten av byggnaderna saknar även moderna el- och VVS-installationer.

Gryts gård förefaller ha en stark förankring i socknen och har genom sin placering i anslutning till ett välanvänt rekreationsområde ett stort miljöskapande värde i området.

Värden att beakta vid projektering

Bristande underhåll genom åren har gjort att panel, timmer och tak har ålderdomligt utseende. Generellt är få delar av underlagstak och panelbrädor etc utbytta. Vid framtida renoveringsarbeten är denna karaktär viktig att bevara.

Byggnaderna bevarar konkreta spår efter de människor som har bott och verkat på gården. Trappsteg, trösklar och golv uppvisar på vissa ställen nedslitna ytor efter ett oräkneligt antal fötter som har satts ned på samma plats gång efter gång. Dessa spår är oerhört viktiga för byggnadernas kulturhistoriska värden, då de på ett tydligt och pedagogiskt sätt visar att gården har brukats under lång tid.

TEKNISK BESKRIVNING

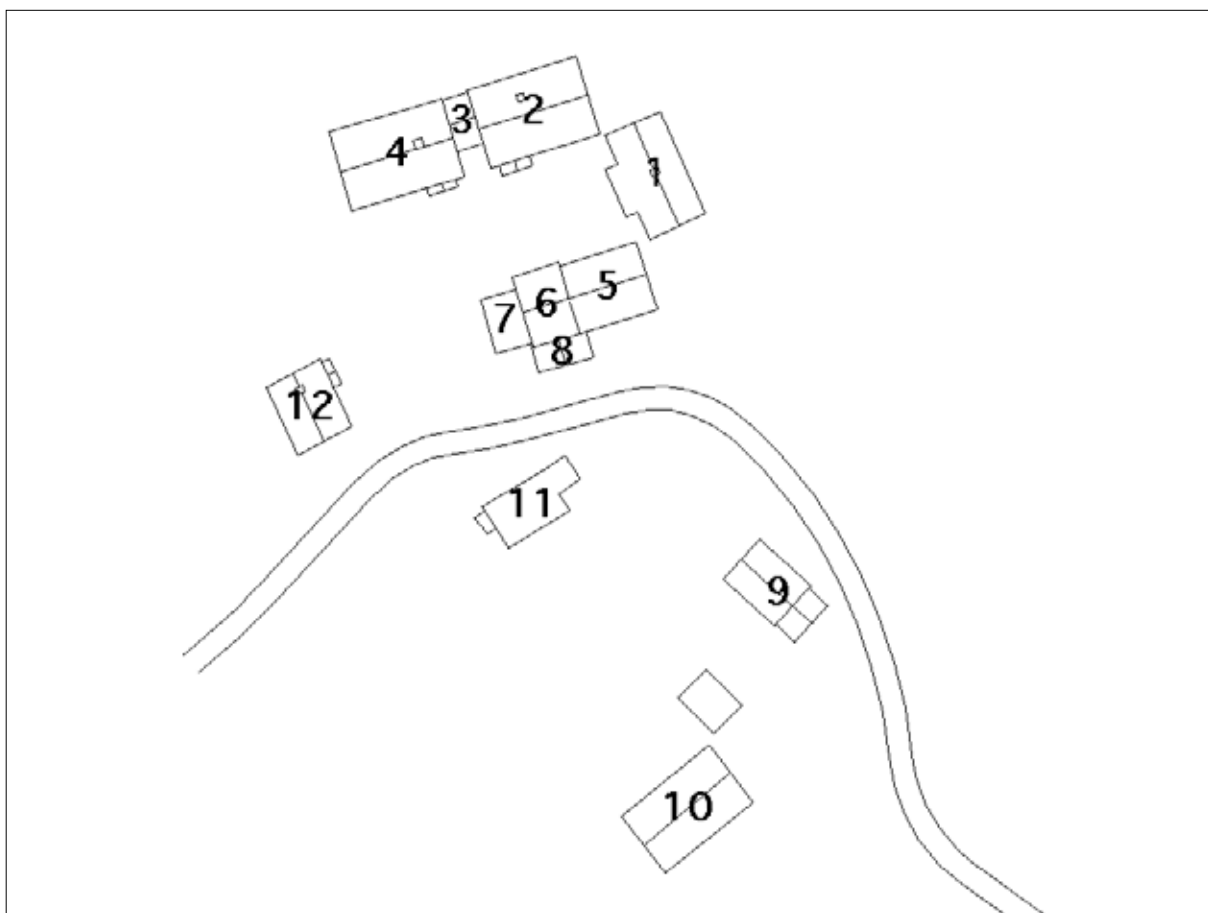
Den tekniska beskrivningen baseras primärt på en okulär besiktning. Det ritningsunderlag som legat till grund för indelningen av byggnaderna i funktion och typ, samt för den övergripande beskrivningen av respektive byggnad har upprättats av arkitekten Patrick Anselm på Länsstyrelsens uppdrag. Underlaget består av plan-, fasad- och sektionsritningar för samtliga byggnader.

Exteriör

I beskrivningen av byggnadernas exteriör presenteras funktion, byggnadstyp, utförande och en kortfattad historik. Vidare ingår materialbeskrivning och notering av de detaljer som kan anses vara särskilt kulturhistoriskt värdefulla. Dessa detaljer är viktiga att ta hänsyn till i samband med framtida renoveringsarbeten.



10 Handtag och nyckelhålsbeslag på dörr till loftet i hus 6 (Slm D09-753).



11 Situationsplan över Gryts gård angivande de husnummer som används i beskrivningen. Efter planritning upprättad av arkitekten Patrick Anselm. Norr uppåt i bilden (Slm D09-856).

Hus nr	Funktion	Byggnadstyp
1	Bostadshus/Brygghus och kammare	Celltyp

Beskrivning och historik

Hus 1 är en envånings stuga av celltyp med två rum med separata ingångar från väst, utan förbindelse men med gemensam murstock och med en sekundärt tillfogad förstuga vid ingångarna. Byggnaden har möjligen fungerat som kammare för drängar och pigor. Läget för hus nr 1 finns med på ägomätningsskattan från 1843–44. Läget och storleken avviker från dagens hus, varför det är oklart om det är samma hus på kartan som idag. En del detaljer på byggnaden, bl a fönstrens vinkeljärn, indikerar att huset är uppfört eller möjligen ombyggt till annan funktion under andra hälften av 1800-talet. Denna teori stärks av ägoutbyteskartan från 1874 –76.

Materialbeskrivning

Grund	Byggnaden har en grund av naturstenar vilka senare har fogats med cementbruk. Förstugan vilar på flata naturstenar utan murning med cementbruk.
Stomme	Byggnaden är uppförd av liggtimmer, 11 stockvarv på långsidorna.
Fasader	Västra fasaden har synligt timmer medan övriga fasader är inklädda med bred lockpanel. Panelen är fäst med smidd spik och ev. klippspik. Knutkedjorna är inklädda med brädor. Fasaderna är rödfärgade. Förstugan har nederst två liggande, breda brädor lagda på förvandring och över dessa sitter en vattbräda. Över vattbrädan är fasaderna inklädda med bred, ramsågad lockpanel fäst med smidd spik.
Dörrar	Förstugan har två grönmålade, utåtgående bräddörrar åt väster. Dörrfodren är vitmålade. Dörrarna är målade med oljefärg. Den norra dörren har ett litet, sekundärt infogat, kvadratisk fönster. Den norra dörren är upphängd på smidda bandgångjärn och är försett med ett handtag, vilka stilhistoriskt möjligen kan dateras till 1800-talet. Framför denna norra dörren finns ett betonggjutet trappsteg.
Fönster	Byggnadens fönsterfoder, fönsterbrädor och fönsterbågar är vitmålade. Fönstren har två lufter, bestående av enkelbågar med spröjs, varav den ena är öppningsbar och den andra är fast och fäst med spikar. Västra fasadens norra fönster är större än övriga fönster och har troligen tillkommit senare. På husets gavlar finns strax undernock luckförsedda öppningar.
Yttertak	Byggnaden har sadeltak, buret av en ryggås med en sidoås på vardera sidan. Taket består underst av lockpanel. Enstaka undre brädor har två vattspår. Över lockpanelen ligger ett slätt horisontellt underlagstak med takpapp. Förstugan har endast ett slätt, papptäckt underlagstak. Takfallen täcks av enkupigt taktegel, troligen en blandning av handslagna och strängpressade pannor. Nocken täcks av nockpannor. Vindskivor och vattbrädor av trä. Vindskivorna är uppbyggda av tre raka brädor. I byggnadens sydvästra och nordöstra hörn samt på förstugan är den nedersta brädan snedkapad.
Övrigt	Byggnadens hängrännor av trä är spikade av vinkelställda brädor och är klädda med takpapp på insidan. Rännorna är upphängda med rännkrokar av plattjärn. I nock finns en putsad, utkragad skorsten med enkupiga taktegel upptill. I anslutningen mellan skorsten och takfall ligger svartmålad, galvaniserad plåt.

Kulturhistoriskt värdefulla detaljer

Bred lockpanel, äldre underlagstak, taktegel, skorsten med äldre utförande/utseende med ojämn puts, utkragad krön med tegeltäckning, ett vinkeljärn på det södra fönstret är av 1700-talstyp, övriga förefaller vara av en typ som var vanlig på 1860- och 1870-talet.



12 Hus 1 från sydväst (Slm D09-754).



13 Hus 1 från sydost (Slm D09-755).

Hus nr	Funktion	Byggnadstyp
2	Bostadshus	Enkelstuga

Beskrivning och historik

Hus 2 är en envånings enkelstuga med förvaringsloft och förstukvist vid entrén i byggnadens sydvästra del. Den hittills äldsta, påträffade kartan som visar en byggnad vid läget för hus nr 2 är ägomätningsskartan från 1843–44. Med hänsyn till byggnadens konstruktion och utförande är det troligt att det är denna byggnad som kartan avser.

Materialbeskrivning

Grund	Byggnaden står på en naturstensgrund med kraftiga hörnstenar under knutarna med senare fogning med bruk i söder, väster och öster. Förstukvistens stolpar vilar på betonggjutna plintar.
Stomme	Byggnaden är uppförd av liggtimmer, 12 stockvarv på långsidorna.
Fasader	Södra och västra fasaderna samt västra delen av norra fasaden har synligt timmer. Östra delen av norra fasaden och östra fasaden är inklädda med bred lockpanel. Panelen är fäst med smidd spik och ev. klippspik. Knutkedjorna är inklädda med brädor, utom på den västra delen av norra fasaden. Fasaderna är rödfärgade. Förstukvistens tak bärs upp av slanka, grönmålade stolpar.
Dörrar	Vid förstukvisten i söder finns en inåtgående, grönmålad pardörr. Dörrbladen består av ramverk och tre speglar i en indelning som var vanlig under 1700-talet. I de övre speglarna är ett rombiskt fönster infällt. Dörren har ett hamrat, svartmålat handtag som troligen kan dateras till 1900-talets första hälft. Profilerade, vitmålade dörrfoder.
Fönster	Byggnadens fönsterfoder, fönsterbrädor och fönsterbågar är vitmålade. Fönstren har två lufter, bestående av enkelbågar med spröjs, 2 x 3 rutor, varav den ena är öppningsbar och den andra är fast och fäst med spikar. På husets östra gavel finns strax undernock en liten, kvadratisk fönsteröppning utan båge.
Yttertak	Byggnaden har sadeltak, buret av en ryggås med en sidoås på vardera sidan. Västra gavelns sidoåsar sitter lägre än motsvarande åsar på östra gaveln. Underlagstaket består av lockpanel. Taket täcks av enkupigt taktegel mednockpannor vidnock. Vindskivor och vattbrädor är utförda av trä. Vindskivorna i öster är utbytta och uppbyggda av tre raka brädor och i väster av två breda brädor, varav den undre är figursågad i nationalromantisk stil. Förstukvisten har sadeltak täckt med enkupigt taktegel ochnockpannor vidnock. Raka vindskivor med figursågade täckbrädor för åsarna. Takfotsbrädor med dekorativ sågtandsprofil. Vindskivor och takfotsbrädor är vitmålade.
Övrigt	Byggnadens hängrännor av trä är spikade av vinkelställda brädor som är klädda med takpapp på insidan. Rännorna är upphängda med rännkrokar av plattjärn, fästade med spårskruv. På det norra takfallet finns vidnock en modernt putsad, utkragad skorsten med avtäckning av svartmålad plåt. I anslutningen mellan skorsten och takfall ligger svartmålad plåt. Förstukvisten har trägol, grönmålade bänkar på vardera sidan om dörren och slätt, vitmålat undertak.

Kulturhistoriskt värdefulla detaljer

Bred lockpanel, äldre underlagstak, taktegel, vindskivan i väst, fönsterbågarnas vinkeljärn som stilhistoriskt troligen kan dateras till tidigt 1700-tal.



14 Hus 2 från sydväst (Slm D09-756).



15 Hus 2 från nordväst (Slm D09-757).

Hus nr	Funktion	Byggnadstyp
3	Förvaringshus	Bod

Beskrivning och historik

Hus 3 är hopbyggt med hus 2 och 4. Byggnadens läge finns inte medtaget på ägomätningsskarta från 1843–44 men kan anas på ägoutbyteskartan från 1874–76. Hus 3 bör därför vara uppfört omkring mitten av 1800-talet.

Materialbeskrivning

Grund	Grunden är inte synlig i söder. I norr vilar syllstocken på hörnstenarna för hus 2 respektive 4.
Stomme	Byggnaden är uppförd av liggtimmer, 8 stockvarv på långsidorna.
Fasader	Fasaderna har synligt, rödfärgat timmer.
Dörrar	I den södra fasaden finns en inåtgående, rödfärgad bräddörr. Dörrbladet är upphängt på timmerstommens insida. Dörren har ett enkelt, rakt handtag av smitt rundjärn.
Fönster	På den norra långsidan finns ett sekundärt infogat, ej öppningsbart fönster. Fönsterfoder och fönsterbåge är vitmålade.
Yttertak	Byggnaden har sadeltak med flackt fall. Undertak av lockpanel, vilket är täckt med masonitskivor. Taket täcks av enkupigt taktegel, strängpressade i söder och möjligen äldre i norr, och nockpannor vid nock.
Övrigt	Byggnaden har inga hängrännor. I anslutning mot hus 2 och 4 sitter stånds-kivor av uppvikt fabrikslackerad plåt i modernt utförande och med nedsänkt framkant.

Kulturhistoriskt värdefulla detaljer

Taktegel.



16 Hus 3 från sydost (Slm D09-758).



17 Hus 3 från nordväst (Slm D09-759).

Hus nr	Funktion	Byggnadstyp
4	Bostadshus	Enkelstuga

Beskrivning och historik

Hus 4 är en envånings enkelstuga med förvaringsloft och förstukvist vid entrén i byggnadens sydöstra del. Den hittills äldsta, påträffade kartan som visar en byggnad vid läget för hus nr 4 är ägomätningsskartan från 1843–44. Med hänsyn till byggnadens konstruktion och utförande är det troligt det är denna byggnad som kartan avser.

Materialbeskrivning

Grund	Byggnaden har en grund av naturstenar med senare fogning och putsning med kalkbruk/cementbruk. I norr och söder finns ingjutna tegelrör.
Stomme	Byggnaden är uppförd av liggtimmer, 12 stockvarv på långsidorna och 20 stockvarv tillnock på gavlarna.
Fasader	Fasaderna har synligt timmer i norr, söder och öster. I väster är fasaden inklädd med bred lockpanel. Panelen är fäst med smidd spik. Fasaderna är rödfärgade. Förstukvistens tak bärs upp av grönmålade, slanka och fasade stolpar.
Dörrar	Vid förstukvisten finns en inåtgående, grönmålad pardörr. Dörrbladen består av ramverk och tre speglar i en indelning som var vanlig under 1700-talet. I de övre speglarna är ett rombiskt fönster infällt. Dörren har ett hamrat, svartmålat handtag. Profilerade, vitmålade dörrfoder.
Fönster	Byggnadens fönsterfoder, fönsterbrädor och fönsterbågar är vitmålade. Fönstren har två bågar med spröjs, 2 x 3 rutor, varav den ena är öppningsbar och den andra är fast och fäst med spikar. På husets gavlar finns strax undernock små, kvadratiska fönster, varav en med båge åt väster, 2 x 2 rutor, och en öppning med lucka åt öster.
Yttertak	Byggnaden har sadeltak, buret av en ryggås med en sidoås på vardera sidan. Underlagstaket består av lockpanel i norr och av breda underlagsbrädor i söder. Taket täcks av enkupigt taktegel ochnockpannor vidnock. Vindskivor och vattbrädor av trä. Vindskivorna är uppbyggda av två breda brädor. Förstukvisten har sadeltak täckt med enkupigt taktegel ochnockpannor. Raka, vitmålade vindskivor med figursågade ändstycken för åsarna. Takfotsbrädor med dekorativ sågtandsprofil.
Övrigt	Byggnadens hängrännor av trä är spikade av vinkelställda brädor som är klädda med takpapp på insidan. Rännorna är upphängda med rännkrokar av plattjärn. På det norra takfallet finns en putsad, utkragad skorsten med avtäckning av svartmålad plåt. I anslutningen mellan skorsten och takfall ligger svartmålad plåt. Förstukvisten har golvbeläggning av kalksten och betong, grönmålade bänkar på vardera sidan och vitmålat undertak.

Kulturhistoriskt värdefulla detaljer

Bred lockpanel, taktegel, förstukvistens konstruktion i sin helhet, kalkstensgolv vid förstukvist.



18 Hus 4 från sydost (Slm D09-760).



19 Hus 4 från väst (Slm D09-761).

Hus nr	Funktion	Byggnadstyp
5	Förvaringshus	Loftbod

Beskrivning och historik

Hus 5 är en loftbod med svalgång i övervåningen, två bodar i vardera planet. Den hittills äldsta påträffade kartan som visar en byggnad vid läget för hus nr 5 och hus 6 (se nedan) är ägomätningsskarta från 1843–44. Timret i bottenvåningen är flyttmärkt med inhuggna streck på stockarnas insida, vilket visar att byggnaden har flyttats vid något tillfälle. Den typ av märkning som har använts i hus 5 har hittats i framför allt 1500-talshus. Hus 5 kan ha ingått som en del i byggnaden på ägomätningsskarta, men detta är troligen inte byggnadens ursprungliga läge.

Materialbeskrivning

Grund Byggnaden vilar på stora naturstenar i hörnen och vid skiljeväggens knutar.

Stomme Byggnaden är uppförd av liggtimmer, 19 stockvarv på långsidorna. Det 12 stockvarvet skjuter ut i norr och bildar underlag för svalgången, tre breda brädor bred. Loftet är 6 stockvarv högt.

Fasader Byggnaden har synligt timmer på långsidorna i norr och söder. Den östra gaveln är klädd med bred lockpanel, undantaget röstet som har synligt timmer. Den västra gaveln ansluter till hus 6. Knutkedjorna vid den östra gaveln är inklädda med brädor. Fasaderna är rödfärgade, undantaget den västra gaveln som är ofärgad. Mellan 1 och 2 stockvarven är breda golvplankor inlagda. Vid ingångarna på den norra fasaden skjuter två plankor ut och bildar insteg vid dörröppningarna.

Dörrar Framför ingångarna till bottenvåningen ligger stora, flata stenar. I dörröppningarna sitter rödfärgade, inåtgående bräddörrar, vilka är upphängda på bandgångjärn av 1700-talstyp. Dörrbladen består av fyra stående brädor som hålls samman av en tvärslå på insidan. Bottenvåningens östra dörr har ett tresidigt nyckelhålsbeslag med kapade hörn, vilket var ett vanligt utförande under 1600-talets andra hälft. Den östra dörren har en kraftig låskista av trä på insidan och ett handtag i form av en tråklyka på utsidan. Dörren sätts upp med en trähasp som är monterad i golvet. I dörröppningarna mellan svalgången och loftet sitter ofärgade, inåtgående bräddörrar, vilka är upphängda på gångjärn av samma typ som i bottenvåningens dörrar. Dörrbladen består av tre brädor som hålls samman av tvärsår på insidan. Den östra dörren har ett spaderformat nyckelhålsbeslag av 1600-talstyp på utsidan och en kraftig låskista av trä på insidan. Båda dörrarna har handtag av trä på utsidan.

Fönster Byggnaden saknar fönster.

Yttertak Byggnaden har sadeltak med takstolar, vilket är sammanbyggt med hus 6 i väster. Underlagstaket består av breda brädor, vilka är täckta med masonitskivor. Taket täcks av enkupigt, handslaget taktegel. Nocken täcks av nockpannor. Vindskivor och vattbrädor av trä i öster. De raka vindskivorna är uppbyggda av två brädor.

Övrigt Tillträde till svalgången sker via en utanpåliggande, omålad trappa vid byggnadens nordöstra hörn. I loftets östra rum finns en äldre knoppbräda och slänor uppsatta för upphängning och förvaring. Knoppbrädan i det västra rummet har ett modernare utförande.

Kulturhistoriskt värdefulla detaljer

Bred lockpanel, taktegel, instegen vid ingångarna till bottenvåningen, dörrar med låskistor, nyckelhålsbeslag, handtag och gångjärn, trägolv, flyttmärkning på timmerstommen.



20 Hus 5 från nordväst (Slm D09-762).



21 Hus 5 från sydost (Slm D09-763).

Hus nr	Funktion	Byggnadstyp
6	Förvaringshus	Loftbod

Beskrivning och historik

Hus 6 är en loftbod med svalgång i övervåningen. Den hittills äldsta, påträffade kartan som visar en byggnad vid läget för hus nr 6 är ägomätningsskartan från 1843–44. På kartan är huskroppen avsevärt längre än dagens hus 5-6, vilket indikerar att byggnaden har byggts om efter upprättandet av ägoutbyteskartan 1874–76. Nuvarande utseende tyder på att hus 6 är ombyggt, flyttat från annan plats eller att det är uppfört av återanvänt timmer. Spår efter detta är bland annat konstruktionen av bottenvåningens östra gavel och timmer med sekundär funktion på den västra gaveln.

Materialbeskrivning

Grund Byggnaden vilar på stora naturstenar i hörnen.

Stomme Byggnaden är uppförd av liggtimmer, 17 stockvarv på långsidorna och 25 stockvarv på gavlarna. Det 10 stockvarvet skjuter ut i norr och bildar underlag för svalgången, som är tre breda brädor brett. Loftet är 7 1/2 stockvarv högt. Bottenvåningen är uppförd utan vägg mot hus 5, vilket är anmärkningsvärt. Långsidornas väggar saknar förbindning mot hus 5, vilket innebär att byggnaden i princip vilar mot hus 5. Möjligen härrör byggnadens loftdel från en äldre byggnad och bottenvåningen från uppförandet på nuvarande plats.

Fasader Byggnadens fasader har synligt timmer med synliga knutkedjor. Den östra gaveln ansluter till hus 5. Nedre delen av västra gaveln ansluter till hus 7 och huvuddelen av den södra långsidan ansluter till hus 9. Synliga delar av fasaderna är rödfärgade medan de delar som ansluter till andra byggnader är ofärgade.

Dörrar I ingången till bottenvåningen sitter en utåtgående, rödfärgad bräddörr. Dörrbladet består av fyra stående, breda brädor, vilka är upphängda på bandgångjärn av 1700-talstyp. Vid ingången från svalgången till loftet sitter en inåtgående, ofärgad bräddörr, vilken är upphängd på bandgångjärn av samma typ som på bottenvåningens dörrar. Dörrbladet består av fyra brädor som hålls samman av två profilerade tvärsålar på insidan. Dörren har nyckelhålsbeslag av järnsmide och handtag i form av en böjd och vriden järnten på utsidan.

Fönster I den södra långsidans västra del finns en rektangulär öppning i det andra stockvarvet uppifrån.

Yttertak Byggnaden har gemensamt yttertak med hus 5, se ovan. Under nuvarande taktäckning finns ett äldre torvtak med mullbräda delvis bevarat. Detta tak bärs upp av en ryggås med en sidoås på vardera sidan. Torvtaket är lagt på ett slätt underlagstak av brädor med nävertäckning. Över torvtäckningen ligger lockpanel, vilken är täckt med masonitskivor. Vindskivor och vattbrädor av trä i väster. De raka vindskivorna är uppbyggda av två brädor.

Övrigt Tillträde till svalgången sker via en utanpåliggande, omålad trappa vid byggnadens nordöstra hörn. I loftrummet finns en äldre knoppbräda för upphängning. På södra långsidan har byggnaden en vinklad hänggränna av trä, vilken är upphängd med rännkrokar av plattjärn. Smidd järnring i knutkedjan i det nordvästra hörnet.

Kulturhistoriskt värdefulla detaljer

Dörr med låskista, nyckelhålsbeslag, handtag och gångjärn, trägoly, äldre taktäckning med näver och torv, taktegel.



22 Hus 6 från nordväst (Slm D09-764).



23 Gaveln på hus 6 från sydväst med hus 7 i förgrunden (Slm D09-765).

Hus nr	Funktion	Byggnadstyp
7	Förvaringshus	Vedbod

Beskrivning och historik

Hus 7 är ett enkelt brädsjul med stolpstomme som är uppfört mot hus 6. Byggnaden finns inte med på någon av 1800-talets kartor utan den har troligen uppförts i samband med ombyggnaden av den långa länga som finns med på dessa kartor. Byggnaden har ursprungligen troligen varit avdelad i två utrymmen invändigt, ett utrymme för vardera brukare på gården. På den norra dörrens insida står året 1922 skrivet. Årtalet kan eventuellt ange byggnadens ålder.

Materialbeskrivning

Grund	Byggnaden vilar på stora naturstenar vid hörnen samt på långsidans mitt.
Stomme	Byggnaden har en stomme av liggande och stående stolpar.
Fasader	Fasaderna består av stående, slät panel som är fastspikad i stolpstommen. Fasaderna är rödfärgade.
Dörrar	I den norra dörröppningen sitter en utåtgående bräddörr, vilken är upphängd på bandgångjärn av 1800-talstyp. Dörrbladet består av sex smala, stående brädor. I den södra dörröppningen sitter en försatt bräddörr som är upphängd på enkla, äldre bandgångjärn.
Fönster	Byggnaden har inga fönster.
Yttertak	Byggnaden har ett flackt pulpettak. Underlagstaket består av smal lockpanel, vilken är täckt med masonitskivor. Taket är täckt med enkupigt taktegel. Vindskivor och vattbrädor av rödfärgat trä. Vindskivorna är uppbyggda av 1 ½ bräda.
Övrigt	Byggnadens interiör är avdelad av en mellanvägg som är utförd av äldre bräddörrar. Utrymmet har jordgolv.

Kulturhistoriskt värdefulla detaljer

Innervägg av äldre dörrar med äldre bandgångjärn, taktegel.



24 Hus 7 från nordväst (Slm D09-766).



25 Hus 7 från sydväst (Slm D09-767).

Hus nr	Funktion	Byggnadstyp
8	Förvaringshus	Vedbod

Beskrivning och historik

På ägomättningskartan från 1843–44 och på ägoutbyteskartan från 1874–76 finns en utbyggnad vid mangårdens södra länga. Läget överensstämmer relativt väl med läget för hus 8. Med hänsyn till att byggnaderna norr om hus 8 har byggts om efter 1876 är det omöjligt att säga om hus 8 är samma byggnad som på kartorna, eller ej. Med hänsyn till konstruktionen av byggnadens äldsta delar är det möjligt att det är denna byggnad som kartorna avser. Fotografier från 1970-talet visar att åtminstone den sydvästra väggen då var uppförd av liggtimmer. Idag är dock enbart den sydöstra gaveln av timmer.

Materialbeskrivning

Grund Byggnaden vilar på naturstenar i hörnen.

Stomme Byggnadens södra gavel är uppförd av liggtimmer. Den östra och den västra väggen har stommar av stående reglar, vilket innebär att gavelns knutar enbart har en dekorativ funktion. Byggnadens norra del ansluter till hus 6.

Fasader Den södra gaveln har synligt liggtimmer och synliga knutkedjor med påspikade brädor i den nedre, västra delen, vilket möjligen är en äldre lagning. Den östra och den västra fasaden består av stående panel. Fasaderna är rödfärgade.

Dörrar Vid ingången från öster sitter en bräddörr som är upphängd på enkla bandgångjärn. Dörrbladet består av fem stående brädor.

Fönster Byggnaden har inga fönster.

Yttertak Byggnaden har sadeltak, buret av en ryggås med en sidoås på vardera sidan. Underlagstaket består av lockpanel, vilken är täckt med masonitskivor. Taket täcks av enkupigt taktegel. Nockpannor vid nock. Raka vindskivor och vattbrädor av trä i söder.

Övrigt Jordgolv invändigt.

Kulturhistoriskt värdefulla detaljer

Taktegel.



26 Hus 8 från sydväst (Slm D09-768).



27 Hus 8 från sydost (Slm D09-769).

Hus nr	Funktion	Byggnadstyp
9	Förvaringshus	Källare med bod

Beskrivning och historik

Byggnaden består av en lägre och något smalare del i sydöst och en högre och bredare del i nordväst. Den lägre delen fungerar som förstuga till källaren i den nordvästra delen. Källaren täcks av brädgolvet i den nordvästra delens loge. Den hittills äldsta, påträffade kartan som visar en byggnad vid läget för hus nr 6 är ägomättningskartan från 1843–44. Med hänsyn till byggnadens konstruktion och utförande är det troligt det är denna byggnad som kartan avser. Vid arkeologiska undersökningar omedelbart öster om hus 9 år 1990 påträffades medeltida tegel- och gråstensmurar. Möjligen har grunden för hus 9 ingått i dessa byggnader.

Materialbeskrivning

Grund Byggnaden har en murad grund av naturstenar.

Stomme Byggnaden är uppförd av liggtimmer. Den sydöstra, lägre och smalare byggnadsdelen har 4 stockvarv på långsidorna och 8 stockvarv på den södra gaveln. Den nordvästra byggnadsdelen har 8 stockvarv på långsidorna och 15 stockvarv på gavlarna.

Fasader Fasaderna har synligt timmer. Knutkedjorna på den lägre byggnadsdelen är synliga medan de är inklädda med brädor på den högre delen. Fasaderna är rödfärgade.

Dörrar Vid ingången till källaren från sydöst sitter en rödfärgad bräddörr. Dörren är idag fastspikad, men har tidigare troligen suttit på insidan. Dörrbladet består av tre breda, stående brädor som har förstärkts med två smala brädor. På dörren sitter enkla, äldre bandgångjärn och ett handtag i form av en böjd järnten med tillplattade ändar. Vid ingången från nordväst sitter en rödfärgad, fastspikad bräddörr som består av tre brädor.

Fönster Byggnaden har inga fönster.

Yttertak Byggnaden har sadeltak. Den högre byggnadsdelen har kvar äldre halmtak av tröskad råghalm under befintlig taktäckning ovanpå längsgående slakor vilka vilar på timmerrösten och en takstol av slankt rundtimmer mitt på byggnaden. Ovanpå halmtaket täcks byggnaden av enkupigt taktegel. Nockpannor i nock. På den lägre byggnadsdelen ligger ett underlagstak av lockpanel ovanpå halmtaket. Lockpanelen täcks med masonitskivor på vilka tegelpannornas bärläkt är fastspikad. Konstruktionen av den nordvästra, högre byggnadsdelens takfot täcks av längsgående, snedställda takbrädor. Troligen är konstruktionen densamma som på den sydöstra, lägre delen. Vindskivor och vattbrädor av trä. Vindskivorna är uppbyggda av två brädor, varav den undre har avfasad nedre kant.

Övrigt -

Kulturhistoriskt värdefulla detaljer

Bevarat äldre halmtak, taktegel.



28 Hus 9 från sydost (Slm D09-770).



29 Hus 9 från nordväst (Slm D09-771).

Hus nr	Funktion	Byggnadstyp
10	Svinhus, höns hus och foderlada	Ladugård med loge

Beskrivning och historik

Byggnadens nordöstra halva är inredd till höns- och svinhus medan den sydvästra halvan utgör foderloge med anslutande loft över den nordöstra halvan. Den hittills äldsta, påträffade kartan som visar en byggnad vid läget för hus nr 6 är ägomätningsskarta från 1843–44. Med hänsyn till byggnadens konstruktion och utförande är det troligt att det är denna byggnad som kartan avser.

Materialbeskrivning

Grund	Byggnaden vilar på stora naturstenar i hörnen. Mellan dessa är det utfyllt med mindre stenar.
Stomme	Byggnaden är uppförd i liggtimmer, 12 stockvarv på långsidorna och 24 stockvarv på gavlarna. Långsidorna har en längsgående syllstock i hela husets längd. Såväl långsidornas väggband som stockarna under gavlarnas röstmoder skjuter ut från knutkedjorna. De utskjutande delarna är dekorativt tillhuggna.
Fasader	Byggnaden har synligt timmer, undantaget den nordvästra gaveln och delar av den sydvästra långsidan. Dessa delar är inklädda med bred lockpanel. Knutkedjorna är synliga, utom på den sydvästra långsidan där de delvis är inklädda med brädor. Fasaderna är rödfärgade.
Dörrar	Vid ingångarna på den sydöstra långsidan sitter bräddörrar som är upphängda på smidda bandgångjärn. Dörrbladen består av tre breda, stående brädor. Vid höns huset finns en öppning som är placerad lågt på den nordvästra fasaden.
Fönster	På sydöstra långsidan finns ett rektangulärt fönster, 2 x 1 ruta, i fähusdelen. Fönsterbåge, fönsterfoder och fönsterbrädor är vitmålade. På den nordvästra långsidan finns en fönsterglugg utan båge och fönsterfoder. På den sydvästra gaveln finns en öppning som är täckt av rödfärgade brädluckor.
Yttertak	Byggnaden har sadeltak med bevarat äldre halmtak under befintlig taktäckning ovanpå längsgående slänor vilka vilar på timmeröstn och takstolar. Längs med byggnaden löper på vardera långsidan en längsgående stock på vilken takutskottet vilar, vågbord. Vågborden vilar på utskjutande stockar i gavlar och i mellanvägg. Ovanpå halmtaket täcks byggnaden av enkupigt taktegel. Nockpannor i nock. Konstruktionen av tegeltaket takfot täcks av en längsgående, snedställd takbräda. Underlagstaket består troligen av lockpanel ovanpå halmtaket, vilket täcks med masonitskivor på vilka tegelpannornas bärläkt är fastspikade. Vindskivor och vattbrädor av trä. Vindskivorna är uppbyggda av två brädor, varav den undre har avfasad nedre kant.
Övrigt	-

Kulturhistoriskt värdefulla detaljer

Bevarat äldre halmtak, taktegel.



30 Hus 10 från öst (Slm D09-772).



31 Hus 10 från väst (Slm D09-773).

Hus nr	Funktion	Byggnadstyp
11	Förvaringshus	Skjul/Dass

Beskrivning och historik

Hus 11 är ett enkelt brädskjul med stolpstomme. Byggnaden rymmer tre utedass och förrådsutrymmen. På ägoutbyteskartan från 1874-76 finns en mindre byggnad på läget för hus 11. Med hänsyn till byggnadens konstruktion och utförande är dock hus 11 med stor sannolikhet yngre, troligen uppfört omkring mitten av 1900-talet. Hus 11 kan möjligen vara samtida med hus 7.

Materialbeskrivning

Grund Stommens stående reglar vilar på naturstenar.

Stomme Byggnaden har en regelstomme.

Fasader Fasaderna är inklädda med stående panel fastspikad i stommen. Fasaderna är rödfärgade.

Dörrar Vid ingångarna till byggnadens olika utrymmen sitter bräddörrar som är upphängda på bandgångjärn av olika ålder och i olika utförande. På baksidan av dassen finns överhängda brädluckor för tömning av latrin.

Fönster Dassen har fasta, rektangulära fönsterbågar, 2 x 1 ruta. Fönsterbågarna är vitmålade.

Yttertak Byggnaden har ett flackt pulpettak. Underlagstaket består av lockpanel vilket är täckt med masonitskivor. Ovanpå masoniten är tegeltakets bärläkt spikad. Taket täcks av enkupigt taktegel. Raka vindskivor av trä.

Övrigt Vid inventeringen noterades att en takpanna var stämplad "O", vilket inte har kunnat härledas till något känt tegelbruk. I det västra förrådsutrymmet förvaras en tvåfyllningsdörr med utanpåliggande fyllningar och bandgångjärn av 1700-talstyp.

Kulturhistoriskt värdefulla detaljer

Tvåfyllningsdörren i det västra förrådet, taktegel.



32 Hus 11 från nordväst (Slm D09-774).



33 Hus 11 från sydost (Slm D09-775).

Hus nr	Funktion	Byggnadstyp
12	Bostadshus	Enkelstuga

Beskrivning och historik

Hus 12 är en envånings enkelstuga med förvaringsloft och förstuga vid entrén i byggnadens nordöstra del. Den hittills äldsta, påträffade kartan som visar en byggnad vid läget för hus nr 6 är ägomätningsskartan från 1843–44. Med hänsyn till byggnadens konstruktion och utförande är det troligt det är denna byggnad som kartan avser.

Materialbeskrivning

Grund	Byggnaden har en murad grund av naturstenar. I grunden finns enstaka tegelstenar.
Stomme	Byggnaden är uppförd av liggtimmer, 18 stockvarv tillnock på den norra gaveln.
Fasader	Den norra gavelfasaden och den övre delen av den södra gavelfasaden har synligt timmer. Nedre delen av den södra fasaden och övriga fasader är inklädda med bred lockpanel. Knutkedjorna är inklädda med brädor, utom i det nordöstra hörnet. Förstugan i östra långsidans södra del är inklädd med locklistpanel där listerna har avfasade kanter. Fasaderna är rödfärgade.
Dörrar	Vid förstugan finns en utåtgående, grönmålad dörr som är upphängda på svartmålade gångjärn. Dörrbladet består av fem stående brädor.
Fönster	Byggnadens fönsterfoder, fönsterbrädor och fönsterbågar är vitmålade. Två fönster har två bågar med spröjs, 2 x 2 rutor, varav den ena är öppningsbar och den andra är fast och fäst med spikar. Fönstret i söder har vinkeljärn av 1700-talstyp medan fönstret i öster har moderna gångjärn och beslag. I väster finns ett stående, rektangulärt fönster, 1 x 2 rutor, med vinkeljärn av 1800-talstyp. På den södra gaveln finns ett litet, rektangulärt fönster med en fast båge, 2 x 1 ruta, på vinden. På husets norra gavel finns strax undernock en liten, kvadratisk fönsteröppning utan båge.
Yttertak	Byggnaden har sadeltak, buret av en ryggås med en sidoås på vardera sidan. Taket består underst av ett underlagstak av lockpanel. Taket täcks av enkupigt taktegel. Nockpannor vidnock. Raka vindskivor och vattbrädor av trä. Vindskivorna är uppbyggda av två brädor. Förstugan har sadeltak med slätt underlagstak av brädor, vilket är täckt av masonitskivor. Taket är täckt med enkupigt taktegel och nockpannor. Förstugans vindskivor är vitmålade.
Övrigt	Byggnaden har hängrännor av trä i form av vinkelställda brädor. Brädorna är klädda med takpapp på insidan. Rännorna är upphängda med rännkrokar av plattjärn. Inock i byggnadens norra del finns en murad, utkragad, vitputsad skorsten med avtäckning av enkupigt tegel. I anslutningen mellan skorsten och takfall ligger vitmålad plåt.

Kulturhistoriskt värdefulla detaljer

Äldre utförande på skorstenen, taktegel, fönsterbågar med vinkeljärn.



34 Hus 12 från sydost (Slm D09-776).



35 Hus 12 från sydväst (Slm D09-777).



36 Fyllningsdörr i rum 201, hus 2 (Slm D09-778).

Interiör

Den tekniska beskrivningen baseras primärt på en okulär besiktning. I beskrivningen av byggnadernas interiör ingår materialbeskrivning och notering av de detaljer som kan anses vara särskilt kulturhistoriskt värdefulla. Dessa detaljer är viktiga att ta hänsyn till i samband med framtida projektering av renoveringsarbeten.

På Länsstyrelsens uppdrag har arkitekten Patrick Anselm upprättat plan-, fasad- och sektionsritningar för samtliga byggnader. Dessa ritningar har legat till grund för indelningen av byggnaderna i funktion och typ, samt för den övergripande beskrivningen av respektive byggnad. Rumsnumreringen har lagts till i samband med den redovisade förundersökningen, se bilagda planritningar.



37 Spis i rum 1204 (Slm D09-779).



38 Galler vid uppgången till vinden i hus 2, rum 205–206 (Slm D09-780).

Rum nr	Funktion	Våning	Byggnad
101, 102	Förstuga (101), kammare (102)	bv	1

Materialbeskrivning

Golv	R101: Rummet har ett obehandlat trägolv, lagt med smalare brädor. R102: Rummet har ett grönmålat trägolv, lagt med smalare brädor. Runt spisen ligger kalkstensplattor. Plattorna är spårade med kryss, vilka har målats i med vit färg.
Sockel	R101: - R102: Profilerad, vitmålad golvsoclel.
Väggar	R101: Brädvägg av stående brädor i norr, synligt obehandlat timmer i öster och garderobsvägg av stående brädor i söder. R102: Väggarna är sannolikt lerklinade och tapetserade. Tapeten är övermålad med grön akrylfärg.
Taklist	R101: - R102: Enkel, vitmålad taklist.
Tak	R101: Slätt, obehandlat brädtak. R102: Slätt, vitmålat brädtak.
Dörrar	R101: Utåtgående bräddörr med infällt fönster upptill. R102: Mot rum 101 ramverksdörr med två fyllningar. Dörrblad och dörrfoder är vitmålade.
Fönster	R102: Enkla ytterbågar med träspröjs. Fönsterbågar och fönsterfoder är vitmålade.
Övrigt	R101: Garderob längs södra väggen. R102: Garderob i det sydvästra hörnet, byggd av vitmålade stående brädor. Öppen spis i söder, med vedspis, Näfveqvarn no 6. Spiskåpa av plåt.

Kulturhistoriskt värdefulla detaljer

Planlösning, golv, tak, dörrar, listverk, foder, öppen spis, vedspis och ytskikt.



39 Rum 102 från norr (Slm D09-781).



40 Kalkstensplattorna vid spisen, från sydväst (Slm D09-782).

Rum nr	Funktion	Våning	Byggnad
103, 104	Förstuga (103), kammare (104)	bv	1

Materialbeskrivning

Golv	R103: Rummet har ett obehandlat trägolv, lagt med golvplank. R104: Rummet har ett grönmålat trägolv, lagt med smalare brädor. Golvet har synlig spik. Tre brädor är mycket breda, ca 20". Vid spisen ligger svartmålade kalkstensplattor.
Sockel	R103: - R104: Höga, gråmålade golvsöcklar.
Väggar	R103: Brädvägg av stående brädor i söder, synligt obehandlat timmer i öster och garderobsvägg av stående brädor i norr. R104: Väggarna är sannolikt gipsklädda och tapetserade med en grönrandig tapet, EPOK 253393, 6-1. Murstocken är målad med vit limfärg.
Taklist	R103: - R104: Enkel, vitmålad taklist.
Tak	R103: Slätt, obehandlat brädtak. R104: Vitmålat brädtak, lagt om lock.
Dörrar	R103: Utåtgående bräddörr, vitmålad. Mot rum 104 ramverksdörr med tre fyllningar. Dörrblad och dörrfoder är gråmålade. Tröskeln är målad ockragul.
Fönster	R104: Enkla ytterbågar med träspröjs. Fönsterbågar och fönsterfoder är gråmålade.
Övrigt	R103: Garderob i norr. Sittbänk med lucka i söder, vedlår. Knoppbräde. R104: Öppen spis i norr, med vedspis, Näfveqvarn no 6. Spiskåpa av plåt. Plåt på vägg bakom vedspis.

Kulturhistoriskt värdefulla detaljer

Planlösning, golv, tak, dörrar, listverk, foder, öppen spis, vedspis och ytskikt.



41 Rum 104 från sydost (Slm D09-783).



42 Vedspisen från sydost (Slm D09-784).

Rum nr	Funktion	Våning	Byggnad
201–206	Förstuga, kök, kammare, vind	bv, vind	2

Materialbeskrivning

Golv	R201: Rummet har ett obehandlat trägolv med synlig spik. R202: Rummet har ett gråmålat trägolv. Vid spisen ligger en grönmålad, eventuellt gjuten, platta, lagt med fris runt. R203: Rummet har ett lackerat trägolv, lagt med smala brädor. Frisbräda i norr och söder. Gjuten platta framför spis. R204–206: Rummet har ett obehandlat brädgolv.
Sockel	R201–204: Enkel, gråmålad golvsockel.
Väggar	R201: Synligt timmer, gul limfärg. I väster pärlspontspanel, grå oljefärg, som döljer trappan till vind. R202: Pappklädda väggar, målade ljusgult. Murstock målad vit limfärg. R203: Tapetserade väggar, målade i ljusblått. Murstock målad vit limfärg. R204: Tapet mönstrad i brunt och vitt, Duro Kjellbergska gården 054-01, ser. 351. R205–206: Synligt bilat timmer.
Taklist	R202–204: Enkel, vitmålad taklist.
Tak	R201–202: Slätt brädtak med synliga fasade bjälkar, grå limfärg i 201 och vit i 202. R203: Slätt, vitmålat brädtak. R204: Brädtak lagt på lock, vitmålat. R205–206: Brädor lagda på lock, nyare. Ryggås och sidoåsar.
Dörrar	R201: Inåtgående pardörr med tre fyllningar i varje dörrblad, gråmålad. Mot 202 gråmålad med två fyllningar, enklare dörrfoder, mot R203 gråmålad fyrfyllningsdörr, rikt profilerat dörrfoder. Tröskel målad ockragul. R202: Mot rum R203 gråmålad fyrfyllningsdörr. Rikt profilerat dörrfoder. R203: Mot rum R204 bräddörr klädd med skiva.
Fönster	R202–204: Enkla ytterbågar, träspröjsade, gråmålade. Gråmålade fönsterfoder.
Övrigt	R202: Vedspis, Näfveqvarn no 7. Vedlår av pärlspontspanel, målad ockragul oljefärg. I väster köksinredning 1940–1950-tal, målad ljusgul. R203: Rörspis, vit limfärg. R205: I murstock är en lucka märkt Norrahammar no 52.

Kulturhistoriskt värdefulla detaljer

Planlösning, golv, tak, dörrar, listverk, foder, öppen spis, vedspis och ytskikt.



43 Rum 202 från norr (Slm D09-785).



45 Rum 201 från sydost (Slm D09-787).



46 Rum 203 från sydost (Slm D09-788).



44 Rum 202 från söder (Slm D09-786).



47 Rum 203 från söder (Slm D09-789).

Rum nr	Funktion	Våning	Byggnad
401–405	Förstuga, kök, kammare, vind	bv, vind	4

Materialbeskrivning

Golv	R401–402: Obehandlat trägolv, nyare. Synlig spik. R403: Obehandlat trägolv, nyare. Ohyvlad. Vid murstock ligger kalkstensplatta med dekorationsmålade spår i stenen. R404–405: Obehandlat brädgolv.
Sockel	R401: Omålad. R402: Gråmålad. R403: Ockramålad.
Väggar	R401: Sannolikt lerklinade, målade med vit limfärg. Östra väggen mot trappan av pärlspontspanel, blåmålad. R402: Putsade, ”aprikosfärgad limfärg. Murstock vit limfärg. R403: Putsade, blå-grå limfärg. R404–405: Synligt bilat timmer.
Taklist	R402–403: Smal, vitmålad.
Tak	R401: Slätt brädtak med synliga fasade bjälkar, vit limfärg. R402–403: Slätt brädtak, vit limfärg. R404–405: Äldre brädtak på södra takfallet, vissa brädor med faler. Norra takfallet mestadels nyare brädor, i öster ligger de om lock. Ryggås, två sidoåsar. I öster syns spår efter brand på taksparrar och ryggåsen.
Dörrar	R401: Inåtgående pardörr med tre fyllningar i varje dörrblad, blåmålad. Mot rum 402 gråmålad med två fyllningar, enklare gråmålat dörrfoder, mot rum 403 gråmålad tvåfyllningsdörr. Gråmålade dörrfoder. Tröskel omålad. R402: Mot rum 403 gråmålad bräddörr, med äldre svartmålad dörrlinka.
Fönster	R402–403: Enkla ytterbågar, träspröjsade, vitmålade. Vitmålade fönsterfoder.
Övrigt	R401: Garderob i sydvästra hörnet, byggd av gråmålade stående brädor. R402: Öppen spis med bakugn. Köksinredning, nyare i norr. R403: Rörspis.

Kulturhistoriskt värdefulla detaljer

Planlösning, golv, tak, dörrar, listverk, foder, öppen spis, vedspis och ytskikt.



48 Rum 401 från söder (Slm D09-790).



50 Rum 403 från väster (Slm D09-792).



51 Rum 403 från sydväst (Slm D09-793).



49 Rum 402 från nordväst (Slm D09-791).



52 Rum 403 från öster (Slm D09-794).

Rum nr	Funktion	Våning	Byggnad
1201-1205	Förstuga, kammare, bagarstuga, vind	bv, vind	12

Materialbeskrivning

Golv	R1201: Obehandlat brädgolv. R1202: Obehandlat brädgolv. Vid murstock ligger grönmålad profilerad bräda. R1203: Obehandlat brädgolv, nyare. Synlig spik. Vid murstock gjuten platta. R1204: Obehandlat brädgolv. Innanför spis ligger tegelstenar. R1205: Obehandlat brädgolv.
Sockel	R1201: - R1202: - R1203: Gråmålad, bred. R1204–1205: -
Väggar	R1201: Stående brädor i ytterväggarna. I söder synligt timmer, målat med vit limfärg. R1202: Lerklinade timmerväggar, målad med vit limfärg. Murstock vit limfärg. R1203: Sannolikt lerklinade, klätt med tapeter, DURO ”Lilla Dockekulla” 062-01, ser 351. Ovanpå tapeten målat med grön akrylfärg. Murstock vit limfärg. R1204: Lerklinade väggar, vit limfärg. R1205: Synligt bilat timmer.
Taklist	R1203–1204: Smal, vitmålad.
Tak	R1201: Slätt brädtak, omålat. R1202, 1204: Slätt brädtak, vit limfärg. R1203: Brädtak som ligger på lock, vit limfärg. R1205: Nytt underlagstak på lock. Ryggås, två sidoåsar, nyare.
Dörrar	R1201: Ytterdörr utåtgående bräddörr, vitmålad. Dörr mot 1202 saknas. Gråmålat äldre dörrfoder. R1202: Dörr mot 1203 med två fyllningar, gråmålad. Gråmålat äldre dörrfoder. R1204: Dörr mot rum 1203 saknas. Gråmålat äldre dörrfoder.
Fönster	R1203–1204: Enkla ytterbågar, träspröjsade, gråmålade. Gråmålade fönsterfoder.
Övrigt	R1201: Knoppbräda. R1203: Murstock vid norra väggen, vedspis Näfveqvarn no 7. R1204: Murstock med bakugn i norr. R1205: Taklucka mot norr.

Kulturhistoriskt värdefulla detaljer

Planlösning, golv, tak, dörrar, listverk, foder, knoppbräda, öppen spis, vedspis och ytskikt.



53 Rum 1201 från nordost (Slm D09-795).



55 Rum 1203 från söder (Slm D09-797).



56 Rum 1203 från sydost (Slm D09-798).



54 Rum 1202 från öster (Slm D09-796).



57 Detalj av dörröppning mellan rum 1203 och 1204 från rum 1204 (Slm D09-799).

Rum nr	Funktion	Våning	Byggnad
501–504, 601–602	Förvaringsrum	bv, 1 tr.	5, 6

Materialbeskrivning

Golv	R501–504: Obehandlat trägolv, breda plank ca 10–17 ” breda. R601: Breda golvplank som ligger direkt på jord och i andra riktningen än R501–502, obehandlade. Ligger även lägre. R602: Breda golvplank, obehandlade.
Sockel	R501–504, R601–602: -
Väggar	R501: Synligt bilat timmer i ytterväggar, mot R502 brädvägg med vankantade brädor. R502: Synligt bilat timmer i ytterväggar, mot R501 brädvägg med vankantade brädor. R503: Synligt bilat timmer. I översta stocken är två urtag för äldre taksparrar i norr. R504: Synligt bilat timmer. I översta stocken är urtag för äldre taksparrar i norr. R601: Synligt bilat timmer. Mot R502 är en bred horisontell bräda längst ned, som täcker golvnivåskillnaden. I sydöstra hörnet är en stående bräda. R602: Synligt bilat timmer. I södra väggen är ett urtag gjort i en stock för att få en ljusöppning.
Taklist	R501–504, R601–602: -
Tak	R501–502: Slätt brädtak, omålat. Synliga fasade träbjälkar. R503: Breda brädor, ovanpå dessa nytt underlagstak. På södra takfallet äldre underlagsbrädor. Ryggås och två taksparrar, som idag vilar på en övre bräda och loftgångens takstock. Ryggåsen vilar på en träkonsol i västra väggen. R504: Breda brädor, som vilar på taksparrar. Ryggåsen kapad i öster. Taket är lagat med nyare underlagsbrädor. R601: Breda plank. Smala locklistbrädor som vilar på en rundstock. R602: Ryggås och två taksparrar. I söder vilar taksparren på urtag i övre stocken, i norr vilar sparren på en övre bräda och loftgångens takstock. Nytt underlagstak lagt ovanpå horisontella reglar. Brädorna ligger på lock.
Dörrar	R501: Inåtgående ytterdörr, bräddörr, omålad, handhyvlat. Två naror. Smidda bandgångjärn. Låskista av trä. Dörrstopp av trä monterad i golv. R502: Inåtgående ytterdörr, bräddörr, omålad, handhyvlat. Två naror. Smidda bandgångjärn och dörrhasp av smide. Nyckelhålsbeslag saknas. R503: Inåtgående ytterdörr, bräddörr, omålad, handhyvlat. Två profilerade naror. Spår syns av äldre bandgångjärn, nyare sitter nu uppe. Dörren är omhängd. R504: Inåtgående ytterdörr, bräddörr, omålad, handhyvlat. Två naror. Låskista av trä. Smidda bandgångjärn. R601: Utåtgående ytterdörr, bräddörr. R602: Inåtgående ytterdörr, bräddörr. Profilerade naror. Omhängd och förhöjd. Spår av äldre bandgångjärn och kista.
Övrigt	R501: Trähylla på bandjärn i nordvästra hörnet, målade. R502: Trähylla på träkonsoler i sydöstra hörnet. R503: Knoppbräden av trä på östra och västra väggen. Slanor uppsatta mellan gavelväggarna, håll efter flera i väggarna. Knoppbräda av trä västra väggen. R601: Trähyllor i öster, söder och väster. R602: Knoppbräda på östra och västra väggen. Lucka saknas vid glugg.

Kulturhistoriskt värdefulla detaljer

Planlösning, golv, tak, dörrar, hyllor och knoppbrädor.



58 Dörren i rum 503 från sydost (Slm D09-800).



60 Rum 501 från öster (Slm D09-802).



61 Flyttmärkning vid det norra hörnet i rum 502 från söder (Slm D09-803).



59 Dörren i rum 602 från sydost (Slm D09-801).



62 Rum 503 från öster (Slm D09-804).

Rum nr	Funktion	Våning	Byggnad
301, 701, 801–802	Uthus, vedbod		3, 7, 8

Materialbeskrivning

Golv	R301: Breda golvplank, obehandlade. R701, R801–802: Jordgolv.
Sockel	R301, R701, R801–802: -
Väggar	R301: Synligt bilat timmer. I norr plankvägg. R701: Synligt bilat timmer i öster, i övrigt plankvägg. R801–802: Synligt bilat timmer i norr. I mellanväggen liggande plank med stående hörnreglar. I öster nyare smalare stående reglar.
Taklist	R301, R701, R801–802: -
Tak	R301: Ryggås och sidoåsar. Nytt underlagstak på lock. R701: Nylagt underlagstak, lockpanel. R801–802: Ryggås och sidoåsar. Nylagt underlagstak, lockpanel.
Dörrar	R301: Ytterdörr är en inåtgående bräddörr. Två naror. Låskista av trä. R701: Ytterdörren är en utåtgående bräddörr, märkt ”1922”. R801: Ytterdörren är en utåtgående bräddörr.
Fönster	R301, R701, R801–802: -
Övrigt	R701: Innerväggen är delvis utförd av äldre dörrar.

Kulturhistoriskt värdefulla detaljer

Äldre dörrar (R701)



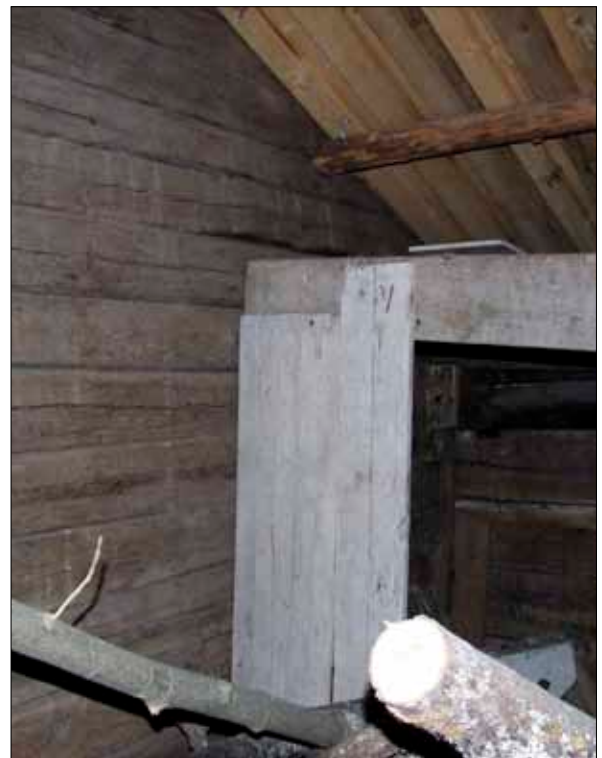
63 Rum 301 från öster (Slm D09-805).



64 Rum 701 från nordväst (Slm D09-806).



65 Rum 301 från väster (Slm D09-807).



66 Rum 801 från nordöst (Slm D09-808).

Rum nr	Funktion	Våning	Byggnad
901–903, 1001–1005	Jordkällare, foderlada		9, 10

Materialbeskrivning

Golv	R901–902: Jordgolv. R903: Obehandlat trägolv. R1001–1004: Obehandlat trägolv. R1005: Obehandlat trägolv.
Sockel	R901–903, R1001–1005: -
Väggar	R901–902: Synligt murverk av naturstenar. R903: Synligt bilat timmer. R1001: Synligt bilat timmer, övre del av gavelrösten rundtimmer. R1002: Synligt bilat timmer, mot 1003 liggande brädor. R1003: Timmerväggar, klädda med träskivor. R1004: Synligt bilat timmer. R1005: Synligt bilat timmer.
Taklist	R901–903, 1001–1005: -
Tak	R901: Underlagstak. R902: Ovanförhängande träbjälklag. R903: Halmtak som ligger på runda slanor, obundet. R1001: Halmtak som ligger på runda slanor, obundet. R1002: Brädtak. R1003: Klädda med träskivor. R1004: Obehandlat brädtak. R1005: Halmtak som ligger på runda slanor, obundet.
Dörrar	R901: Ytterdörr inåtgående bräddörr. R902: Inåtgående bräddörr. R1001–1002: Ytterdörr utåtgående bräddörr. R1002: Inåtgående bräddörrar mot rum 1003 och 1004.
Fönster	R901–903, 1002–1005: - R1001: Två brädluckor vid öppning i väster.
Övrigt	R1001: Loge är inredd ovanför 1001. R1003: Hönsreden i väster. R1004: Djurbås i väster och bänk i öster.

Kulturhistoriskt värdefulla detaljer

Halmtak. Ladugården med fast inredning såsom loge, hönsreden, djurbås och bänkar.



67 Rum 903 från sydväst. Foto: Eva Wockatz, Sörmlands museum (Slm D09-809).



68 Rum 1001 från öster (Slm D09-810).

Rum nr	Funktion	Våning	Byggnad
1101–1105	Dass, uthus		11
Materialbeskrivning			
Golv	R1101: Ljus plastmatta, fastskruvad i trägolv. R1102: Obehandlat trägolv. R1103: Obehandlat plankgolv, lagt direkt på jordgolv. R1104: Jordgolv. R1105: Ljus plastmatta.		
Sockel	R1101–1105: -		
Väggar	R1101: Stående brädor, gulmålade, i söder med blåmålade detaljer. R1102: Stående plank, vitmålade med gröna detaljer. R1103: Stående plank, regler mot 1102. R1104: Stående plank, regler. R1105: Klätt med skivor, blåmålade. Södra väggen klädd med ljus plastmatta.		
Tak	R1101–1102: Omålade lockbrädor. R1103–1104: Nyare lockbrädor. Nya takbjälkar. R1105: Klätt med skivor, vitmålade.		
Dörrar	R1101–1105: Ytterdörr utåtgående bräddörr, rödfärgad. Bandgångjärn.		
Fönster	R1101, R1102, R1105: Enkla små låga ytterbågar, träspröjsade, vitmålade.		
Övrigt	R1101–1102: Slät panel vid sits. R1103: Knoppbrädor. R1104: I förrådet är två dörrar placerade som sannolikt hör till hus 12. Enkupiga tegelpannor.		

Kulturhistoriskt värdefulla detaljer Äldre dörrar.



69 Rum 1101 från nordväst (Slm D09-811).



70 Rum 1105 från norr (Slm D09-812).



71 Rum 1102 från norr (Slm D09-813).



72 Rum 1104 från nordost (Slm D09-814).



73 Det östra hörnet på hus 10 med vågbord och dekorativt tillhugna bjälkändar (Slm D09-815).



74 Gryts gård från sydväst år 1956. Foto Ivar Schnell. Sörmlands museums arkiv (SLM A6-78).

SKADEBILD

Den presenterade skadebilden baseras på en okulär besiktning. Kapitlet börjar med en genomgång av vanliga och generellt förekommande skador. Därefter presenteras skadorna hus för hus. Vissa utrymmen har ej besiktigats, bl a vinden i hus 1, källaren i hus 9 och loftet på hus 10.

Generellt förekommande skador

Exteriör

Genomgången av exteriören på de enskilda byggnaderna på Gryts gård visar att byggnadsbeståndet i huvudsak är i gott skick, men att underhållsbehovet är stort. Nedan följer en summering av de vanligaste skadorna och bristerna.

Marknivån har generellt tillåtits bli för hög i anslutning till byggnaderna samtidigt som buskar, sly och mindre träd har fått växa alldeles intill byggnadernas fasader (figur 76). Detta har medfört att syllstockar och fasadpanelens nedre delar har rötskadats på flera byggnader. Ett relativt omfattande röjningsarbete hade utförts strax före inventeringstillfället i oktober 2007.

Grundmurarna har vid något tillfälle lagats/förstärkts med kalk- och/eller cementbruk, vilket på flera byggnader ligger i kontakt med syllstockar och fasadpanelen. Bruket suger fukt kapillärt och har orsakat skador på flera ställen.

Stommar och fasader är i övrigt i relativt gott skick. På en del byggnader är delar av virket angripet av träskadeinsekter, varav enstaka angrepp möjligen är aktiva.

Byggnadernas dörrar är överlag i gott skick, men är i behov av översyn och reovering. Flera bräddörrar är rötskadade i nederkant.

Byggnadernas fönster är generellt i bra skick men de är i behov av reovering. Enstaka fönsterbrädor är rötskadade och i vissa fönsteröppningar saknas bågar och/eller fönsterglas (figur 77).

Byggnadernas yttertak är i behov av översyn. På ett par byggnader har långvarigt läckage orsakat rötskador och svampangrepp i byggnadernas stommar och undertak. I

hus 10 är skadorna mycket omfattande. Generellt behöver också hängrännor, vindskivor och vattbrädor ses över.

Interiör

Bostadshuset har relativt begränsade skador. Skadorna består främst av fuktskador på väggarnas målning på grund av att regnvatten har lyckats tränga in. På vissa rums limfärgsmålade väggar förekommer även ytliga mögelangrepp. Vid förstugan i hus 1 regnar det in, vilket har orsakat rötskador i golvet.

Ekonomibygnaderna har allvarliga skador på grund av pågående takläckage och besök av skadedjur, som sannolikt är en grävling. Detta gäller främst jordkällaren, hus 9 och ladugården, hus 10, men även loftboden, hus 5. I ladugården har golvbjälklaget delvis rasat, på grund av läckage och djurets aktivitet. Översta timmerstocken har gått av på södra långsidan, vilket är en skada som snabbt kan förvärras.



75 Trappan vid hus 6 (Slm D09-816).



76 *Marknivån är generellt för hög i anslutning till byggnaderna (Slm D09-817).*



77 *Byggnadernas fönster är generellt i behov av renovering. Hus 2 från nordväst (Slm D09-757).*

Hus 1

Grund

- Grunden för byggnadens östra långsida är lagad med cementbruk som är gjutet mot fasadpanelen. Detta kan orsaka fuktvandring upp i timmer och panel.
- Marknivån i anslutning till huset är för hög i söder.

Stomme

- Syllstocken i förstugans västra vägg är rötskadad. Skadan beror åtminstone delvis på att marknivån är för hög i anslutning till huset (figur 78).
- Syllstocken vid södra gaveln är rötskadad på grund av för hög marknivå.
- Syllstocken vid västra långsidan är angripen av träskadeinsekter i den norra delen.

Fasader

- Enstaka panelbrädor har rest sig.
- På husets norra sida finns skador i lockpanelen.
- Knutlådan i det nordvästra hörnet är skadad.
- Panelen på förstugans nedre del är rötskadad, liksom panelen vid förstugans nordvästra hörn och knutlådan i det nordöstra hörnet.

Dörr

- Inga skador noterade.

Fönster

- Fönstren är i behov av renovering.

Yttertak

- Enstaka takpannor behöver justeras (figur 80).
- Hängränorna bör ses över. Invändig papp saknas eller är i dåligt skick.
- Vindskivor och vattbrädor är dåliga och bör ses över.
- Förstugans tak är i dåligt skick. Teglet täcker dåligt, rötskador förekommer i underlagstak, vindskivor och väggband (figur 79).

Interiör

- Rum 101: Rötskador i tak i rum.
- Rum 102: Rinningar på väggen vid spiskåpan och på röret.
- Rum 103: Rötskador i golv och tak. Sannolikt pågående läckage.



78 Skadad syllstock och panel vid förstugans nordvästra hörn (Slm D09-818).



79 Hängrännan vid förstugans nordvästra hörn (Slm D09-819).



80 Byggnadens sydvästra takfall (Slm D09-820).



81 Skada på syllstocken på byggnadens nordöstra långsida (Slm D09-821).



82 Lockpanelen på byggnadens nordöstra gavel (Slm D09-822).



83 Rötskada på förstukvistens undertak (Slm D09-823).

Hus 2

Grund

- Marknivån i anslutning till huset är för hög.

Stomme

- Syllstocken på södra långsidan ligger direkt mot marken och det andra stockvarvets stock är rötskadad.
- Syllstocken på norra långsidan är rötskadad i den västra delen. Fyllning rasar ut vid skadan (figur 81).
- Förstukvistens stomme är delvis rötskadad.

Fasader

- Knutlådan i byggnadens sydvästra hörn är dålig i nedre delen.
- Lockpanelen på den nordöstra fasaden är i dåligt skick (figur 82).

Dörr

- Inga skador noterade.

Fönster

- Fönstren på den nordvästra fasaden är i behov av renovering.
- Den övre droppbrädan saknas på fönstret på den nordöstra gaveln.
- Fönster/Lucka saknas i gluggen på den östra gaveln.

Yttertak

- Enstaka takpannor är spräckta. Taket bör ses över.
- Hängrännorna bör ses över. Invändig papp saknas eller är i dåligt skick.
- Vindskivor och vattbrädor är dåliga och bör ses över.
- Förstukvistens undertak är rötskadat (figur 83).

Övrigt exteriör

- En buske har tidigare växt mot den östra gaveln. Stubben och jordhögen bör tas bort.
- En lönn växer för nära byggnadens norra fasad.

Interiör

- Rum 203: Fuktfläckar i tak, norra delen i anslutning mot spisen, samt i sydöstra hörnet.
- Rum 204: Golvet något angripet av skadeinsekter.
- Rum 205–206: Bjälklaget har rasat in, norr och öster om murstocken. Pågående läckage i tak. Rötskador i tak och timmervägg. Fönster krossat.

Hus 3

Grund

- Marknivån är för hög i anslutning till husets södra fasad.

Stomme

- Syllstocken på byggnadens sydöstra sida är rötskadad på grund av för hög marknivå (figur 84).
- Syllstocken på byggnadens nordvästra sida lutar.

Fasader

- Se stomme.

Dörr

- Inga skador noterade.

Fönster

- Inga skador noterade.

Yttertak

- Enstaka tak- ochnockpannor är spräckta (figur 85). Taket bör ses över.
- Glipor mellan nock- och takpannor på den sydöstra takfallet.
- Plåttäckningen mellan hus 3 och anslutande hus har ett utförande som kraftigt avviker från byggnadens gestaltning i övrigt.

Övrigt exteriör

- Skador i anslutning till grunden indikerar förekomst av skadedjur under byggnaden, möjligen spår efter grävling.

Interiör

- Inga skador noterade.



84 Den höga marknivån på byggnadens sydöstra sida har orsakat rötskador på syllstocken (Slm D09-824).



85 Skadade pannor på byggnadens nordvästra takfall (Slm D09-825).



86 Rötskada orsakad av gjutning av grund (Slm D09-826).



87 Angrepp av traskadeinsekter på byggnadens nordvästra långsida (Slm D09-827).



88 Fågelbo vid knutkedjan i byggnadens nordöstra hörn (Slm D09-828).

Hus 4

Grund

- Grunden för byggnaden är förstärkt med gjutning av kalk-/cementbruk som är gjutet mot fasadpanel och syllstockar. Detta kan leda till fuktvandring upp i timmerstommen.

Stomme

- Syllstocken på byggnadens nordvästra långsida är rötskadad, troligen på grund av anliggande grundgjutning.
- Syllstocken på byggnadens sydöstra långsida är rötskadad i nederkant på grund av att den delvis är ingjuten (figur 86).
- På byggnadens nordvästra långsida är timmer i 2 och 3 stockvarvet angripna av traskadeinsekter. Angreppet är troligen pågående (figur 87).
- Virket i knutkedjan vid byggnadens nordvästra hörn är rötskadat.

Fasader

- En täckbräda saknas på knutlådan vid byggnadens nordöstra hörn. En fågel har byggt bo ovanpå en av stockarna (figur 88).
- Täckbrädorna i knutlådorna vid byggnadens syd- och nordvästra hörn är rötskadade i nederkant.
- På byggnadens sydvästra gavel finns lösa panelbrädor. De nedre delarna av panelen är delvis ingjuten i grunden, vilket gör att vatten blir stående och orsakar rötskador på panelen.

Dörr

- Inga skador noterade.

Fönster

- Den övre fönsterbrädan vid fönstret på den sydvästra gaveln är rötskadad och bör bytas.

Yttertak

- Hänggrännorna bör ses över. Invändig papp saknas eller är i dåligt skick.
- Det är glapp mellan nockpannorna och plåtavtäckningen vid skorstenen.

Interiör

- Rum 402: Fuktfläckar i tak, vid norra väggen. Mögelfläckar på vägg bakom dörr mot 403. Mindre putssläpp.
- Rum 403: Fuktfläckar på väggarna, tydliga rinningar under fönstret i norr. Färg flagar på murstocken.

Hus 5

Grund

- Marknivån är för hög i anslutning till byggnaden.

Stomme

- Syllstocken på byggnadens nordöstra gavel är rötskadad och angripen av träskadeinsekter.
- Syllstocken på byggnadens sydöstra långsida är rötskadad. I anslutning till byggnadens sydöstra hörn finns ett myrbo (figur 89).
- Enstaka timmerstockar på byggnadens nordvästra långsida har mindre rötskador.
- Svalgångens golv svajar betänkligt vid belastning.
- Svalgångens mellersta bärande bjälke är angripen av träskadeinsekter (figur 90).

Fasader

- Panelen på byggnadens nordöstra gavel är bitvis rötskadad. Panelen sitter även delvis löst.
- Täckbrädorna vid byggnadens syd- och nordöstra knutkedjor är rötskadade.

Dörr

- Inga skador noterade.

Fönster

- Byggnaden har inga fönster.

Yttertak

- Enstaka takpannor är spräckta.
- Underlagstaket vid takfoten på byggnadens sydöstra långsida är rötskadat med påföljande svampangrepp (figur 91).
- Det växer mycket mossa på taket. Mossan bör tas bort för hand.

Övrigt exteriör

- Marknivån är för hög i anslutning till trappan till svalgången.
- Trappans 3-5 nedre steg är angripna av träskadeinsekter och delvis rötskadade.
- Utrymmet under byggnadens golv är bebott, möjligen av en grävling.



89 Skada på syllstocken på byggnadens sydöstra långsida (Slm D09-829).



90 Skada på svalgångens bärande bjälke (Slm D09-830).



91 Rötskador på underlagstaket vid takfoten på byggnadens sydöstra långsida (Slm D09-831).



92 Rötskador i det nordvästra hörnet av rum 504, från öster (Slm D09-832).

Interiör

- Rum 502: Rötskador i tak i nordvästra och sydvästra hörnet, äldre fuktskada (figur 92).
- Rum 503: Rötskador i tak, troligen äldre skador. Fågelträck på golv.
- Rum 504: Skador på golv, östra brädan, eventuellt djurangrepp. Även brädor i väster ser angripna ut, äldre rötskador. Skador på golv, östra brädan, eventuellt djurangrepp. Även brädor i väster ser angripna ut, äldre rötskador. Avföring från djur. Västra gavelröset i norr är helt rötskadat. Även östra gavelröset, i söder är rötskadat. Vissa äldre rötskador i tak, takbrädor och taksparrar.

Hus 6

Grund

- Marknivån är för hög i anslutning till byggnaden.

Stomme

- Byggnadens östra del har sjunkit anmärkningsvärt mycket, troligen på grund av konstruktionen av nedre delen av byggnadens nordöstra gavel (figur 93).
- Syllstocken på byggnadens nordvästra långsida är något rötskadad.
- Den understa stocken på svalgångens yttre vägg är delvis angripen av träskadeinsekter (figur 94).

Fasader

- Se stomme.

Dörr

- Inga skador noterade.

Fönster

- Inga skador noterade.

Yttertak

- Gemensamt med hus 5, se ovan.

Övrigt exteriör

- Trappan till svalgången vilar på tegel, vilket suger fukt kapillärt.
- Trappans nedre steg är något angripet av träskadeinsekter.

Interiör

- Rum 601: Rötskador i golv i norr. Pågående svampangrepp.
- Rum 602: Skräp på golv. Äldre fuktskador i ryggås. Lucka saknas i glugg.



93 Byggnadens östra del har sjunkit i anslutning till hus 5 (Slm D09-833).



94 Angrepp av träskadeinsekter på svalgångens yttre vägg (Slm D09-834).



95 Hög marknivå i anslutning till byggnaden har orsakat rötskador på panelens nedre delar (Slm D09-766).



96 Rötskador orsakade av läckande tak (Slm D09-835).



97 Byggnadens tak behöver ses över (Slm D09-836).

Hus 7

Grund

- Marknivån i anslutning till huset är för hög i nordväst (figur 95).

Stomme

- Den övre bjälken i sydvästra väggens södra del är rötskadad med påföljande svampangrepp (figur 96).

Fasader

- Panelens nedre delar är rötskadade (figur 95).
- Panelen är rötskadad upptill i anslutning till skador i stomme och underlagstak på byggnadens sydvästra vägg (figur 96).

Dörr

- Dörren mot söder är rötskadad.

Fönster

- Byggnaden har inga fönster.

Yttertak

- Enstaka takpannor är spräckta (figur 97).
- Underlagstaket är rötskadat i anslutning till skador på stomme och panel i byggnadens södra del. Skadorna har sannolikt orsakats av takläckage (figur 96).

Övrigt exteriör

- Humle växer tätt inpå byggnadens sydöstra sida.

Interiör:

- Rum 701: Väggar har vissa rötskador.

Hus 8

Grund

- Marknivån är för hög i anslutning till byggnaden (figur 98).

Stomme

- Inga skador noterade.

Fasader

- Se stomme.

Dörr

- Inga skador noterade.

Fönster

- Byggnaden har inga fönster.

Yttertak

- En del takpannor är spräckta (figur 99).
- Underlagstaket på det nordöstra takfallet är rötskadat (figur 100).

Interiör

- Inga skador noterade.



98 Hög marknivå vid byggnadens sydvästra hörn (Slm D09-837).



99 Byggnadens tak har en del spräckta takpannor, framför allt på det nordöstra takfallet (Slm D09-769).



100 Rötskada på underlagstaket (Slm D09-838).



101 Rötskada på byggnadens sydvästra långsida (Slm D09-839).



102 Nedfallna tegelpannor på det nordöstra takfallet (Slm D09-840).



103 Buskage och sly har vuxit tätt in på byggnaden (Slm D09-841).

Hus 9

Grund

- Marknivån är för hög i anslutning till byggnaden.

Stomme

- Ett par timmerstockar på den nordvästra gaveln är angripna av träskadeinsekter.
- Den tredje stocken nedifrån på byggnadens sydvästra långsida har en djupt gående rötskada (figur 101).
- Timmerstommen på den sydöstra, lägre byggnadsdelen är dålig, bland annat kalvar väggarna ut.
- Knutarna i byggnadens sydvästra knutkedja är angripna av träskadeinsekter och rötskadade.

Fasader

- Se stomme.

Dörr

- Dörrarna är trasiga, fastspikade och rötskadade nedtill.

Fönster

- Byggnaden har inga fönster.

Yttertak

- Enstaka tegelpannor är spräckta. Vissa pannor saknas (figur 102).

Övrigt exteriör

- Buskage och sly har fått växa tätt in på byggnaden, vilket kan orsaka skador på stomme och fasad (figur 103).

Interiör

- Rum 901: Utrymmet var ej tillgängligt för inventering.
- Rum 902: Utrymmet var ej tillgängligt för inventering.
- Rum 903: Takläckage vid nordöstra väggen. Rinningar på väggen.

Hus 10

Grund

- Byggnaden har underminerats av att en grävling huserar under golvet. I den sydvästra delen av byggnaden har en golvbjälke kommit ur läge och hela golvet har sjunkit (figur 104-105).
- Marknivån är hög i anslutning till byggnadens östra delar.

Stomme

- Syllstocken är rötskadad på byggnadens nordvästra långsida.
- Knutarna i nordöstra hörnets knutkedja är rötskadade.
- I anslutning till dörren i byggnadens sydvästra del är golv och timmer rötskadat med påföljande svampangrepp. Se även yttertak.
- Byggnadens timmer är generellt angripet av träskadeinsekter.

Fasader

- Panelen på byggnadens nordöstra gavel är rötskadad i nederkant.

Dörr

- Dörrarna är delvis rötskadade i nederkant (figur 106).

Fönster

- Fönsterbåge saknas i fönstret på byggnadens nordvästra fasad.

Yttertak

- Taket förefaller vara i dåligt skick med hänsyn till förekomsten av ett antal större fuktskadade delar i byggnaden. Taket bör ses över.
- I anslutning till dörren i byggnadens sydvästra del är takstolen rötskadad med påföljande svampangrepp, sannolikt orsakat av takläckage.
- I byggnadens nordvästra del finns ytterligare byggnadsdelar med rötskador och svampangrepp orsakade av takläckage.



104 Skador orsakade av grävling (Slm D09-842).



105 Minst en golvbjälke har kommit ur läge på grund av grävlingens aktiviteter (Slm D09-843).



106 Dörrarnas nedre delar är delvis rötskadade (Slm D09-844).



107 Rötskador i golvet orsakat av takläckage
(Slm D09-845).



108 Rötskador i timmerväggen orsakade av tak-
läckage (Slm D09-846).



109 Rötskador i taket i rum 1003 (Slm D09-847).

Interiör

- Rum 1001: Bjälklaget har rasat in och golvet är skadat. Pågående läckage vid södra väggen, även på taksparren. Översta stocken i söder är avbruten, skador även på bjälken som dragbandet är infäst i. Förekomst av grävling (figur 107–108).
- Rum 1002: Bjälklaget är skadat av djur. Skräp på golv.
- Rum 1003: Rötskador i tak (figur 109).
- Rum 1004: Rötskadade bjälkar i tak, samt undertak. Rötskadat golv. Skräp på golv. Timmervägg i öster har angrepp av träskadeinsekter. Förekomst av grävling.

Hus 11

Grund

- Marknivån är för hög i anslutning till byggnaden (figur 110).

Stomme

- Hela byggnaden lutar åt sydväst.

Fasader

- Panelen är generellt rötskadad nedtill, sannolikt främst på grund av den höga marknivån.

Dörr

- Inga skador noterade.

Fönster

- Fönstren saknar glas (figur 111).

Yttertak

- Enstaka takpannor är skadade (figur 112). Taket bör ses över.

Övrigt

- Träd växer för tätt in på byggnaden.

Interiör

- Rum 1103: Golvet har rasat in och är delvis borta. Skräp på golv.
- Rum 1104: Skräp på golv.



110 För hög marknivå vid byggnadens norra hörn (SIm D09-848).



111 Fönsterglas saknas vid utedassen (SIm D09-849).



112 Tegeltaket behöver ses över (SIm D09-775).



113 För hög marknivå vid byggnadens norra del (Slm D09-850).



114 Rötskadad panel på byggnadens nordöstra fasad (Slm D09-851).



115 Rötskadad fönsterbräda på byggnadens sydöstra gavel (Slm D09-852).

Hus 12

Grund

- Marknivån är för hög i anslutning till byggnaden, främst i norr (figur 113).
- Grundmuren på den nordvästra gaveln kanar ut.
- Växtlighet, bl a nässlor, har fått fäste i grunden år nordost.

Stomme

- Syllstocken på byggnadens sydvästra gavel lutar inåt.

Fasader

- Panelen på byggnadens nordöstra fasad är rötskadad i nederkant och har delvis lossnat (figur 114).
- I den nordvästra gaveln finns enstaka husbockshål i timret.
- Förstugans locklistpanel är rötskadad nedtill och enstaka lister är lösa.

Dörr

- Inga skador noterade.

Fönster

- Den övre fönsterbrädan på den sydöstra gavelns nedre fönster är rötskadad (figur 115).

Yttertak

- Enstaka takpannor är spräckta.

Övrigt

- Puts har fallit bort från skorstenen.
- Ett mindre träd växer alldeles intill byggnadens nordvästra fasad.

Interiör

- Rum 1203: Spruckna färglager på murstocken på norra väggen.

UNDERHÅLLSPLANERING

Samtliga byggnader är viktiga att underhålla och är kulturhistoriskt intressanta just för att de ingår som en del i Gryts gårds byggnadsbestånd, där varje byggnad har sin egen funktion.

Nedan presenterade förslag skall ses som riktlinjer för hur kommande renovering och återkommande underhåll bör bedrivas. Inför större renoveringar av de enskilda husen är det av stor vikt att projekteringshandlingar upprättas för varje hus.

Åtgärderna har delats in i följande prioriteringsgrader. Åtgärd I-II är att beteckna som akuta åtgärder medan åtgärder III-IV betecknas som framtida åtgärder.

- I. Akut åtgärd
- II. Åtgärd bör utföras inom de kommande två åren
- III. Åtgärd bör utföras inom de kommande fem åren
- IV. Estetisk åtgärd

Åtgärderna I-III har således med byggnadens konstruktion och byggnadens fortlevnad att göra. Det är viktigt att dessa åtgärder genomförs för att byggnaden överhuvudtaget skall ha en framtid.

Samtliga åtgärder skall utföras med bevarande av originaldelar, material och teknik så långt det är möjligt. Åtgärder är översiktligt beskrivna och skador grundar sig på okulära besiktningar utifrån byggnaderna. Ytterligare projekteringar kan komma att behövas innan åtgärder påbörjas.

Projektering skall utföras i så god tid att t ex virke med rätt kvalitet och mått som överensstämmer med byggnadernas kan beställas. Anlitade hantverkare skall ha dokumenterad erfarenhet av arbete med kulturhistoriskt värdefull bebyggelse.

Åtgärder på de enskilda husen bör göras enligt den prioritetsordning som presenteras nedan.



116 Röttskadat virke i undertaket på förstuvisten vid hus 2 (Slm D09-853).

Hus 1

Grund

- Cementbruk i grunden på östra långsidan tas bort och ersätts med kalkbruk. II
- Marknivån sänks i söder och väster. I

Stomme

- Syllstockar på södra gaveln och förstugans västra vägg lagas. II
- Träskadeangrepp i västra långsidans syllstock, norra delen, undersöks/hålls under observation. II

Fasader

- Lösa panelbrädor spikas fast. I
- På husets norra sida finns hål och skador i lockpanelen. IV
- Nordvästra hörnets knutlåda lagas. III
- Rötskadad panel på förstugans nedre del och förstugans nordvästra hörn, samt knutlådan i det nordöstra hörnet lagas. II

Fönster

- Fönstren renoveras. II

Yttertak

- Takpannor justeras. I
- Hängrännorna ses över, med lagning av invändig papp. I
- Vindskivor och vattbrädor ses över. III
- Förstugans tak ses över, med justering av taktegel och lagning av underlagstak, vindskivor och väggband. Pågående läckage åtgärdas. I

Interiör

- Rum 101: Skador i tak åtgärdas. I
- Rum 102: Orsak till rinningar på vägg vid spiskåpan och skorstenröret utreds. III.
- Rum 103: Rötskador i golv och tak åtgärdas. II
- Vinden: Utrymmet besiktigas. I

Hus 2

Grund

- Marknivån sänks. I

Stomme

- Syllstocken på södra långsidan och andra stockvarvets stock ses över och lagas vid behov. II
- Syllstocken på norra långsidan ses över och lagas vid behov. II
- Rötskadat timmer i de övre stockvarven på norra sidan, i anslutning till takläckage, lagas. II
- Förstukvistens stomme ses över och lagas vid behov. II

Fasader

- Knutlådan i byggnadens sydvästra hörn ses över och lagas vid behov. II
- Lockpanelen på den östra fasaden lagas. III

Fönster

- Fönstren på den norra fasaden renoveras. II
- Övre fönsterbrädan på östra gavelns fönster kompletteras. II
- Fönster lagas och sätts in vid gluggen på den östra gaveln. I

Yttertak

- Taket ses över och spräckta pannor ersätts. Pågående läckage åtgärdas. Rötskadat virke lagas. I
- Hängrännorna ses över, med lagning av invändig papp. I
- Vindskivor och vattbrädor ses över. III
- Förstugans tak ses över, med lagning av underlagstak. I

Övrigt

- Stubben och jordhögen vid östra gaveln bör tas bort. III
- Lönnen vid byggnadens norra fasad bör avlägnas. I

Interiör

- Rum 203. Innertaket åtgärdas/återställas. IV
- Rum 203: Ytskikten förnyas. IV
- Rum 204: Träskadeangrepp i golvet hålls under observation. II
- Rum 205–206: Inrasat bjälklag och golv återställs. II

Hus 3

Grund

- Marknivån i söder sänks. I
- Kontrollera grunden, spår efter skadedjur noterades vid inventeringen. I

Stomme

- Syllstockar i sydöstra och nordvästra fasaden ses över. II

Yttertak

- Taket ses över och spräckta pannor ersätts. Gliporna mellannock- och takpannor på sydöstra takfallet åtgärdas. I
- Plåtavtäckningen mellan hus 3 och anslutande hus ses över med avseende på utseende och gestaltning. IV

Hus 4

Grund

- Cementbruk i grunden tas bort och ersätts med kalkbruk. Panelbrädor ska sitta fritt, där bruket ligger mot stomme och fasadpanel. III

Stomme

- Syllstockar i nordvästra och sydöstra fasaden ses över och lagas vid behov. II
- Träskadeangrepp i nordvästra fasaden, undersöks/hålls under observation. II

Fasader

- Täckbräda på knutlådan vid byggnadens nordöstra hörn kompletteras. II
- Täckbrädorna i knutlådorna vid byggnadens syd- och nordvästra hörn se över och lagas vid behov. III
- Lösa panelbrädor på sydvästra gaveln spikas fast. I
- Panel som delvis är ingjuten i grunden friställs. III

Fönster

- Övre droppbrädan på sydvästra gavelns fönster byts ut. I

Yttertak

- Hängrännorna ses över, med lagning av invändig papp. I
- Taket ses över. Gliporna mellannockpannor och plåtavtäckningen vid skorstenen åtgärdas. I
- Vindskivor och vattbrädor ses över. III

Interiör

- Rum 402: Ytskikt förnyas. IV
- Rum 403: Orsak till vattenrinningar vid fönstret i norr utreds. I
- Rum 403: Ytskikt förnyas. IV

Hus 5

Grund

- Marknivån sänks runt byggnaden, även vid svalgångens trappa. I

Stomme

- Träskadeangrepp i nordöstra fasadens syllstock och svalgångens mellersta bärande bjälke undersöks och hålles under observation. I
- Syllstocken i sydöstra gaveln och nordöstra fasaden lagas. II
- Myrboet i anslutning till byggnadens sydöstra hörn tas bort. I
- Enstaka timmerstockar på byggnadens nordvästra långsida ses över och lagas. II
- Nedböjningen av svalgångens golv undersöks. II
- Rötskadade stockar i gavelrösten lagas. IV

Fasader

- Lösa panelbrädor på nordöstra gaveln spikas fast. Rötskadade brädor lagas. II
- Täckbrädorna på byggnadens syd- och nordöstra knutkedjor lagas. II

Yttertak

- Taket åtgärdas och spräckta pannor ersätts. I
- Underlagstaket vid takfoten på byggnadens sydöstra långsida lagas. I
- Mossan på takpannorna avlägsnas, tas bort för hand. II
- Vindskivor och vattbrädor ses över. III

Övrigt

- Träskadeangrepp på trappans nedre steg undersöks och hålls under observation. I
- Eventuell förekomst av grävling under byggnadens golv undersöks och åtgärdas. I

Interiör

- Rum 503: Utrymmet städas ur. II
- Rum 504: Skadade golvbrädor byts ut. III
- Rum 504: Utrymmet städas ur. II

Hus 6

Grund

- Marknivån sänks. I

Stomme

- Konstruktionen ses över. Byggnadens västra del behöver eventuellt rätas upp. I
- Syllstocken i nordvästra fasaden ses över och lagas. II
- Träskadeangrepp på understa stocken på svalgångens yttre vägg undersöks och hålles under observation. I

Fönster

- Öppningen i södra fasaden täcks för/förses med trälucka. I

Yttertak

- Taket åtgärdas och spräckta pannor ersätts. I
- Underlagstaket vid takfoten på byggnadens sydöstra långsida lagas. I
- Mossan på takpannorna avlägsnas, tas bort för hand. II
- Vindskivor och vattbrädor ses över. III

Övrigt

- Tegelstenen som trappan till svalgången vilar på bör ersättas med en gråsten, med ett mellanlägg av näver där trappan ligger mot stenen. I
- Träskadeangrepp på trappans nedre steg undersöks och hålles under observation. I

Interiör

- Rum 601: Orsak till rötskador och svampangrepp i golvet utreds. Skadorna åtgärdas. II
- Rum 602: Utrymmet städas ur. II

Hus 7

Grund

- Marknivån sänks i nordväst. I

Stomme

- Rötskadad, övre bjälke i sydvästra väggen lagas. I

Fasader

- Panelen på sydvästra fasaden ses över och lagas. I

Dörr

- Dörren mot söder lagas. III

Yttertak

- Taket ses över och spräckta pannor ersätts. I
- Underlagstaket i byggnadens södra del lagas. I
- Vindskivor och vattbrädor ses över. III

Övrigt

- Humlen vid sydöstra fasaden flyttas. III

Hus 8

Grund

- Marknivån sänks. I

Yttertak

- Taket åtgärdas och spräckta pannor ersätts. I
- Underlagstaket på det nordöstra takfallet lagas. I
- Vindskivor och vattbrädor ses över. III

Hus 9

Grund

- Marknivån sänks. I

Stomme

- Träskadeangrepp på nordvästra gavelns timmerstockar och knutarna i byggnadens sydvästra knutkedja undersöks och hålles under observation. I
- Rötskadan i andra och tredje stocken nedifrån på byggnadens sydvästra långsida lagas. II
- Timmerstommen på den sydöstra, lägre byggnadsdelen ses över, med eventuell upprätning av väggarna /väggen. II
- Övrigt timmer ses över. II

Dörr

- Dörrarnas funktion återställs. II

Yttertak

- Taket ses över och spräckta och saknade pannor ersätts. I
- Vindskivor och vattbrädor ses över. III

Övrigt

- Buskage och sly som växer nära inpå byggnaden tas bort. I

Interiör

- Rum 901–902: Utrymmena besiktigas efter åtgärder på dörrar, se ovan. II

Hus 10

Grund

- Grävlingen tas bort. Åtgärd för att grävlingen inte ska komma tillbaka genomförs. Bottenbjälklaget städas ur. I
- Marknivån sänks i öster och väster. I

Stomme

- Syllstocken på byggnadens nordvästra långsida lagas. I
- Skadat timmer i byggnadens sydvästra del lagas, rum 1001. Svampangreppet undersöks och analyseras eventuellt. I
- Träskadeangrepp på stommen undersöks och hålls under observation. I

Fasader

- Panelen på nordöstra gaveln lagas. II

Dörr

- Dörrarna lagas i nederkant. III
- Öppningen till hönshuset täcks för med lucka. I

Fönster

- Fönstret på den sydöstra långsidan renoveras. II
- Saknad fönsterbåge i fönstret på byggnadens nordvästra fasad kompletteras. I

Yttertak

- Taket ses över. I
- Takstolen i anslutning till dörren i byggnadens sydvästra del och rötskadade byggnadsdelar i nordväst lagas. I
- Vindskivor och vattbrädor ses över. III

Interiör

- Rum 1001: Urkanad golvbjälke och befintligt golv återställs. I
- Rum 1002: Rummet städas ur och bjälklaget lagas. II
- Rum 1003: Rötskador i innertak åtgärdas. II
- Rum 1004: Rötskador i golv och tak åtgärdas. II

Hus 11

Grund

- Marknivån sänks. I

Stomme

- Stommen ses över, med eventuell riktning av stommen. II

Fasader

- Panelen ses över och lagas. II

Fönster

- Fönster renoveras med isättning av nytt glas. II

Yttertak

- Taket ses över och trasiga eller saknade pannor ersätts. I
- Vindskivor och vattbrädor ses över. III

Övrigt

- Träd som växer för tätt inpå byggnaden tas bort. I

Interiör

- Rum 1103: Rummet städas ur och golvet lagas. IV
- Rum 1104: Skräp på golv. IV

Hus 12

Grund

- Marknivån sänks. I
- Grundmuren ses över. Vissa stenar i grunden kanar ut. Utreds och åtgärdas. II
- Växtlighet som växer i grundmuren, främst i nordost, tas bort. I

Stomme

- Syllstocken på byggnadens sydvästra gavel ses över, med eventuell riktning av stocken. II

Fasader

- Lösa panelbrädor på nordöstra fasaden spikas fast. Rötskadade brädor lagas. II
- Husbockshål i nordvästra gaveln undersöks och dokumenteras, för att se om det är pågående angrepp i timret. I
- Lösa locklister på förstugan spikas fast. Rötskadade brädor lagas. II

Fönster

- Övre fönsterbrädan på den sydöstra gavelns nedre fönster lagas. I

Yttertak

- Taket ses över och spräckta pannor ersätts. I
- Vindskivor och vattbrädor ses över. III

Övrigt

- Puts på skorsten lagas. III
- Trädet vid byggnadens nordvästra fasad tas bort. I

Interiör

- Rum 1203: Spruckna färglager på murstocken på norra väggen åtgärdas. IV

Principer för upprustning

Gryts gårds kulturhistoriska värde ligger i gårdsstrukturen, det miljöskapande värde gården har, de enskilda husens olika funktioner, samt deras ålderdomliga utseende, med bland annat äldre panelbrädor.

En stor del av byggnadernas kvaliteter är att inte ”för mycket” har gjorts med exteriörerna. Exempel på detta är panelbrädorna som är breda och i de flesta fall spikade med smidd spik, loftbodens dörrar som har äldre nyckelhålsbeslag, vissa skorstenar som är utkragade, täckta med taktegelpannor och som är putsade med puts som följer den något ojämna murstocken och takfallens täckning med bevarade underlagstak med brädor på lock, täckta med äldre taktegelpannor. Det är därför viktigt att kommande renoveringar och underhållsarbeten utförs med stor varsamhet, så att byggnaderna även efter dessa har kvar den ålderdomliga karaktären.

Det handlar om att rusta byggnaderna så att de inte förfaller ytterligare, såsom att skydda timret mot för hög marknivå, se till att taken blir täta, samt att få bort oönskade skadedjur.

Utgångspunkten är därför hellre att göra för litet än att göra för mycket på byggnaderna. Äldre ytterpanel kan lagas för att behålla ett äldre utseende, medan bärande konstruktionsdelar bör vara hela.

Principen är vid upprustning av byggnaderna att använda samma material, metoder och dimensioner som befintliga byggnader har. Arbeten måste också utföras med stor respekt för originalmaterialet, vilket innebär att så stor andel som möjligt återanvänds, av t ex tegel, utvändig panel, spikar mm. Generellt kan sägas att ersättning med nytt virke endast skall göras där det gamla virket är uttjänt, vilket oftast innebär rötskadat virke. En noggrann avvägning av vilka delar som kan behållas, som endast behöver lagas eller som behöver bytas ut helt skall göras innan arbeten påbörjas.

Eventuellt nytt material skall vara lika befintligt, vilket innebär användning av samma dimensioner och samma material (virke av tätvuxen gran eller furu). Traditionella material såsom linoljefärg av bra kvalitet, trätjära, Falu rödfärg, fönsterkitt baserat på krita, och linolja skall användas. Återanvänd smidd spik alternativt klippspik skall användas.

Det är även viktigt att arbeten hela tiden utförs under antikvarisk medverkan och att arbeten hela tiden dokumenteras.

Markarbeten

En återkommande anmärkning vid genomgången av gårdens bebyggelse är att marknivån generellt är för hög i anslutning till byggnaderna. För att säkerställa byggnadernas fortsatta bestånd bör marknivån sänkas.

Med hänsyn till att gården har brukats åtminstone sedan 1100-talet är det högst sannolikt att äldre konstruktioner och kulturlager döljer sig strax under dagens marknivå. Vid den arkeologiska undersökning som år 1990 utfördes i anslutning till hus 9 påträffades också lämningar som tolkades som medeltida. Lämningsarna bör betraktas som fast fornlämning enligt 2 kapitlet 1 § i Lag (1988:950) om kulturminnen m. m. (KML). Inför eventuella markarbeten bör därför sökas tillstånd enligt KML till ingrepp i fast fornlämning.

KÄLLFÖRTECKNING

Litteratur

- Arnstberg, K-O. 1976. *Datering av knuttimrade hus i Sverige*. Stockholm.
- Campbell, L (red.). 1988. *Sörmländsk bygd under 7 000 år. Kulturminnesvårdsprogram för Katrineholms kommun*. Katrineholm.
- Erixon, S. 1947. *Svensk byggnadskultur*. Stockholm.
- Gadd, C-J. 2000. *Det svenska jordbrukets historia. Den agrara revolutionen 1700–1870*. Stockholm.
- Beskrifning till kartan öfver Oppunda Härad*. Upprättad i Rikets allmänna kartverk år 1903.
- Morell, M. 2001. *Det svenska jordbrukets historia. Jordbruket i industrisamhället. 1870–1945*. Stockholm.
- Pettersson, L m fl (red.). 1984. *Julita hembygdsförenings årsskrift 1984*. Julita.
- Pettersson, L m fl (red.). 1986. *Julita hembygdsförenings årsskrift 1986*. Julita.
- RAÄ. 1981. *Byggnadsminnen 1961-1978: förteckning över byggnadsminnen enligt lagen den 9 december 1960 (nr 690)*. Stockholm.
- RAÄ. 1996. *Revidering av värdetexter för områden i Södermanlands län som är av riksintresse för kulturminnesvården enligt 2 kap 6 § lag om hushållning, med naturresurser m.m. (NRL)*. Stockholm.
- Rosén, S. 1967. *Hjälpreda vid kulturhistorisk byggnadsinventering*. Stockholm.
- Ryberg, R. 1988. *Sörmlandsbygden 1988:2*. Nyköping.
- Södermanlands läns hushållningssällskap. 1877-1920. *Kalender över Södermanlands läns landsbygd: grundad på hushållningssällskapets lokalundersökningar för jordbruksstatistiken*. Nyköping.

Opublicerat material

- Prytz, C. 2003. *Utmarkens nytta. En marktvist i Julita socken 1778-1798*. Opublicerad C-uppsats i Historia. Högskolan på Gotland.
- Zachrisson, S. 1991. *Rapport över arkeologisk undersökning på Julita efter Julita Kloster 1990*. Opublicerad arkivrapport.

Arkiv

- Antikvarisk Topografiska arkivet, Stockholm
- Fogelstad säteris arkiv
- Fogelstad säteris jordbok
- Gårdsräkenskaper
- Kartor
- Katrineholms kommuns arkiv
- Landsarkivet i Uppsala
- Julita kyrkoarkiv
- Lantmäteriet, Gävle
- Lantmäterimyndigheternas arkiv
- Lantmäteristyrelsens arkiv
- Rikets allmänna kartverks arkiv
- Länsstyrelsen i Södermanlands läns arkiv, Nyköping
- Nordiska museets arkiv, Stockholm
- Sörmlands museums arkiv, Nyköping



117 Förstuvisten vid hus 4 (Slm D09-854).

ADMINISTRATIVA UPPGIFTER

Fastighetsuppgifter

Objekt: Gryts gård
Kommun: Katrineholms kn
Fastighetsbeteckning: Katrineholm Gimmersta 1:5
Socken: Julita
Län: Södermanland
Ekonomisk karta: 10G1c NÖ

Författningsskydd

Byggnadsminnesförklaring

År 1955 skyddades gårdsanläggningen enligt lag (1942:354) om skydd av kulturhistoriskt märkliga byggnader, enligt beslut av Länsstyrelsen i Södermanlands län. Då lagen 1961 ersattes med en lag underrättade riksantikvarieämbetet inskrivningsdomaren att anläggningen uppfyllde kraven för den nya lagen. Fråga är sedan väckt angående byggnadsminnesförklaring av Gryts gård, 1963-01-02 samt 1982-02-24. Skyddsföreskrifter som utfärdades 1955-09-15 omfattade byggnadernas exteriör, interiörer samt tillhörande markområde.

Översiktsplan

Gryts gård, Gimmersta 1:5, omfattas inte av någon detaljplan utan omfattas av Katrineholms kommuns Översiktsplan-90. Gården ligger i ett område som är utpekad som viktigt för friluftsliv och naturvård.

Plan- och bygglagen, Lag (1998:805)

Plan- och bygglagen (PBL) innehåller bestämmelser om planläggning av mark och vatten och om byggande. Enligt 3 kap. i Plan- och Bygglagen, 10§ och 12§, skall ändringar av en byggnad utföras varsamt så att byggnadens karaktärsdrag beaktas och dess byggnadstekniska, historiska, kulturhistoriska, miljömässiga och konstnärliga värden tas till vara. Vidare får byggnader, som är särskilt värdefulla från historisk, kulturhistorisk, miljömässig eller konstnärlig synpunkt eller som ingår i ett bebyggelseområde av denna karaktär, inte förvanskas. Enligt 13§ skall byggnaders yttre skall hållas i vårdat skick. Underhållet skall anpassas till byggnadens värde från historisk, kulturhistorisk, miljömässig och konstnärlig synpunkt samt till omgivningens karaktär.

Miljöbalk, riksintresse för kulturmiljövärden

Gryts gård ligger i ett område, Julitabygden (D 25) som av Riksantikvarieämbetet har utpekats som riksintresse för kulturmiljövärd. Enligt 3 kap 6 § i MB, Miljöbalk (1998:808), skall områden som är av riksintresse för kulturmiljövärden skyddas mot åtgärder som påtagligt kan skada natur- eller kulturmiljön. Gryts gård nämns i områdets värdetext som ett viktigt uttryck för riksintresset.

Projektrelaterad information

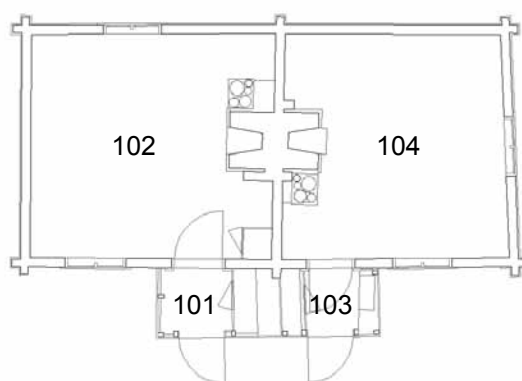
Fastsighetsägare: Nordiska museet, Stockholm
Beställare: Länsstyrelsen i Södermanlands län
Utförare: Dag Forssblad & Eva Wockatz, Sörmlands museum

Övriga uppgifter

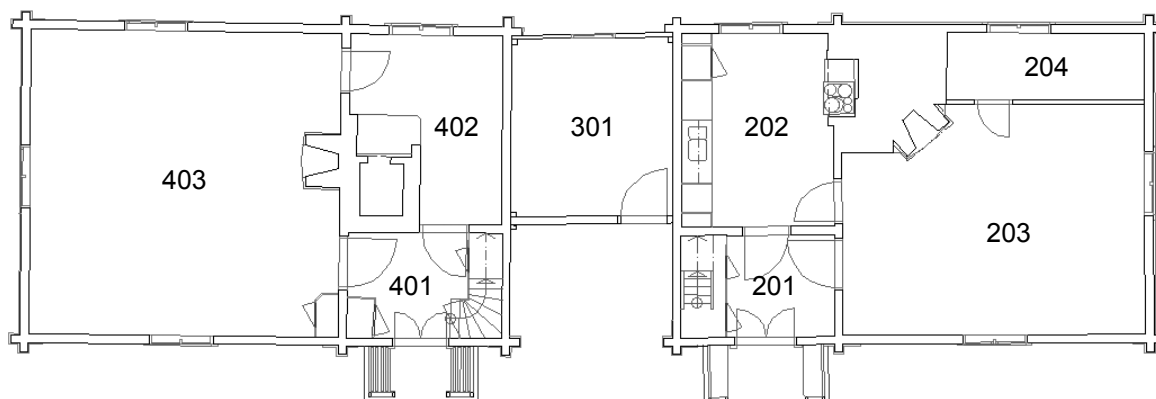
Länsstyrelsen i Södermanlands län, dnr 434-18111-2007
Sörmlands museum, Dnr KN-KUS07-405

Dokumentationsmaterial

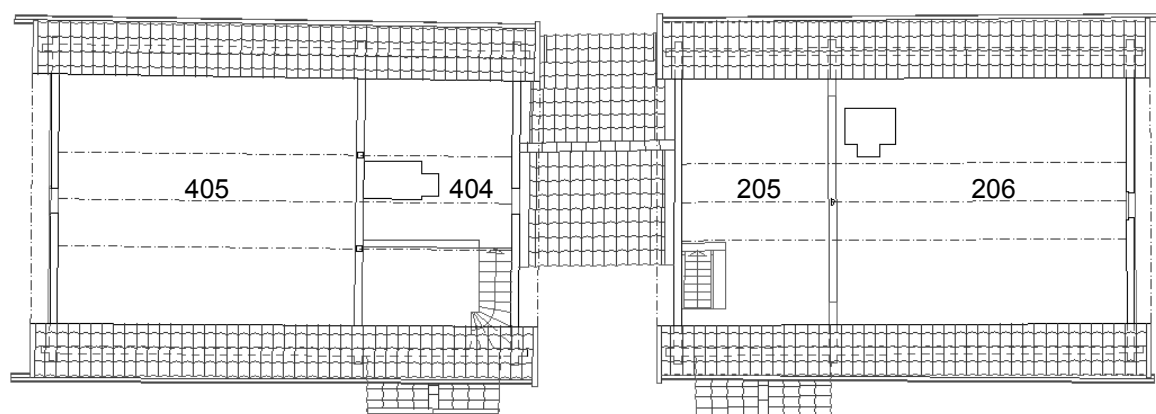
Dokumentationsmaterial i form av arbetsmaterial och fotografier förvaras i Sörmlands museums arkiv, Nyköping.



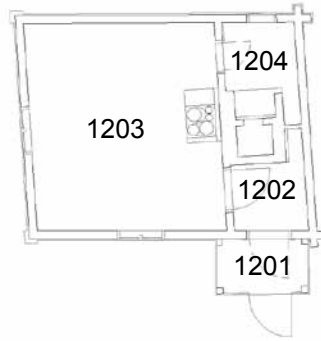
Hus 1



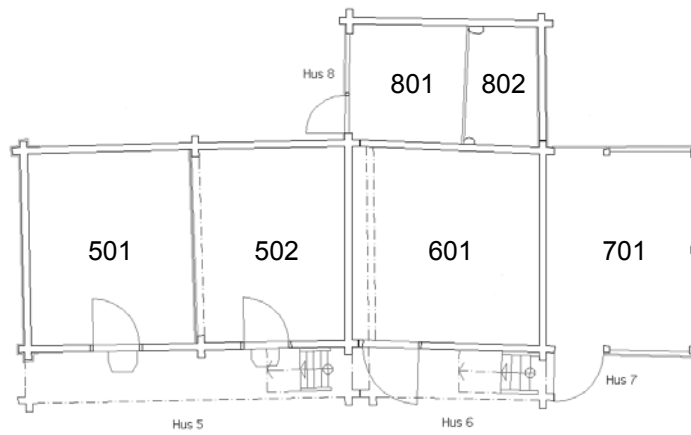
Hus 2-4, bv



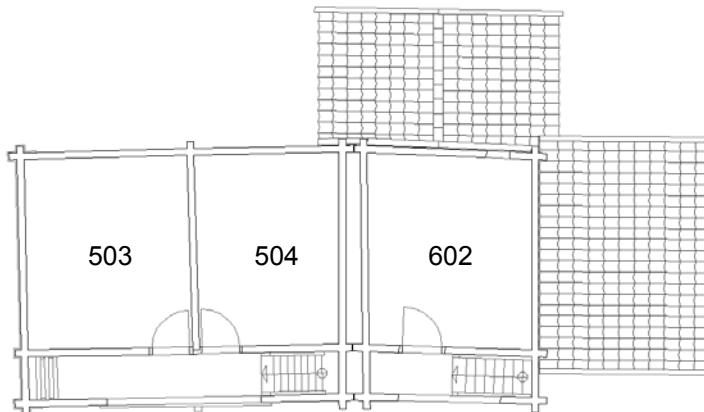
Hus 2-4, vind



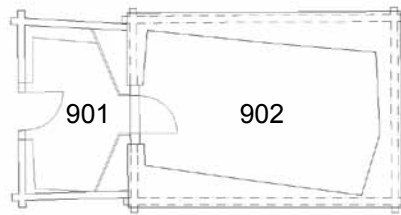
Hus 12



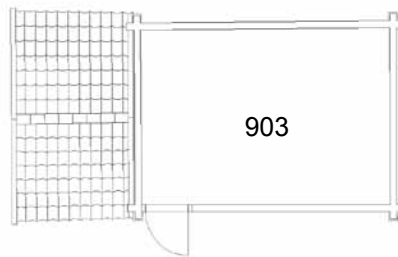
Hus 5-8, bv



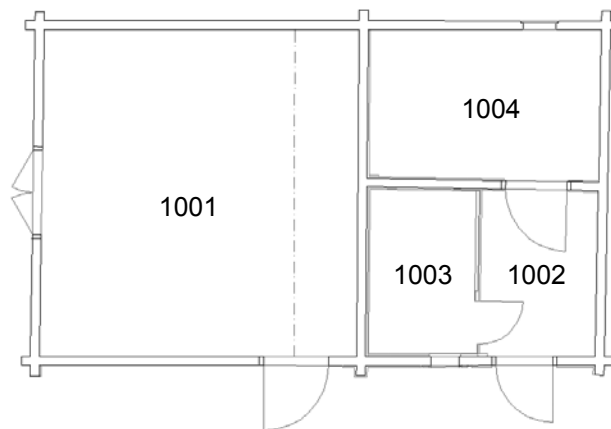
Hus 5-8, loft



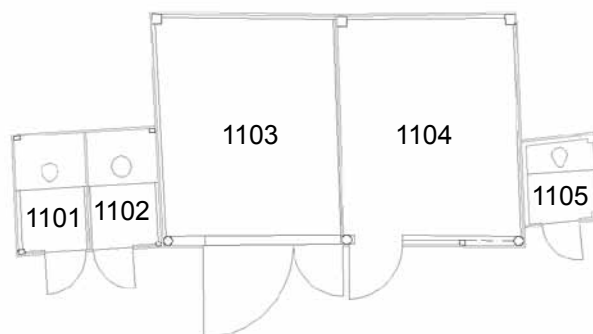
Hus 9, källare



Hus 9, loft



Hus 10



Hus 11