



byggnadsvård

Eskilstuna Klosters kyrka

Klosters socken, Eskilstuna kommun,
Södermanlands län



Antikvarisk kontroll
Fönsterrenovering 2006 Etapp I
2007:1

Eva Wockatz

Eskilstuna Klosters kyrka

Klosters socken, Eskilstuna kommun,
Södermanlands län

Antikvarisk kontroll
Fönsterrenovering 2006 Etapp I
2007:1

Eva Wockatz

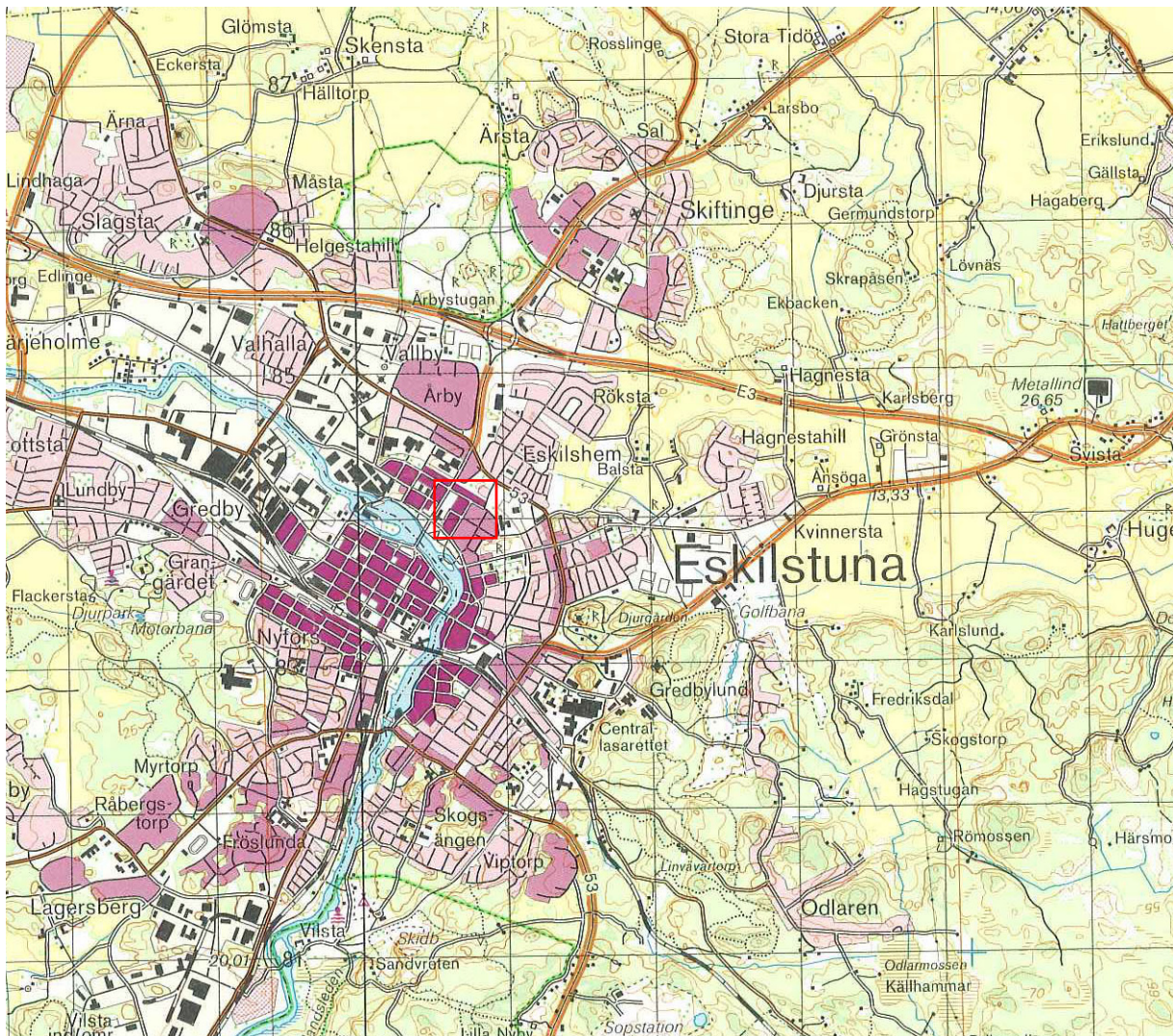
© 2007 Sörmlands museum

Beställningar kan göras hos:
SÖRMLANDS MUSEUM
Box 314, S-611 26 Nyköping
arkiv.bibliotek@dll.se

Författare: Eva Wockatz, byggnadsantikvarie
Omslagsbild: Detalj av fönster östra fasaden, Eva Wockatz, Sörmlands
museum.
Foto, där ej annat anges: Eva Wockatz
Diarienummer: KN-KUS05-228
Nyköping 2007

Innehåll

FASTIGHETSUPPGIFTER OCH KARTA	4
INLEDNING	5
SAMMANFATTNING AV GENOMFÖRDA ÅTGÄRDER 2006	5
BYGGNADSHISTORIK	6
KULTURHISTORISK VÄRDERING	6
BYGGNADSBESKRIVNING	7
Exteriör	7
Interiör	7
KYRKAN FÖRE ÅTGÄRDER	8
UTFÖRDA ARBETEN 2006	8
AVSLUTANDE DISKUSSION	14
ADMINISTRATIVA UPPGIFTER	15
LITTERATUR OCH KÄLLFÖRTECKNING	16
Litteratur	16
Arkiv	16
Muntliga uppgifter	16
BILAGOR:	
Litterering av fönster. Fasadritning, sammanställd av Arkitektur och byggnadsvård AB	1
Dokumentation fönsterrenovering	2



Utsnitt ur gröna kartan 10G NO. Lantmäteriet 1990.

Södermanlands län



FASTIGHETSUPPGIFTER OCH KARTA

Klosters kyrka är belägen i centrala Eskilstuna, korsningen Strandgatan / Västergatan, norr om ån.

Landskap/Län: Södermanland

Kommun: Eskilstuna

Socken: Klosters

Fastighetsbeteckning: Eskilstuna Nattvarden 1

Författningsskydd: Klosters kyrka skyddas av kulturminneslagen, lag (1988:950) om kulturminnen mm, (KML) kapitel 2 och 4. Kyrkan ligger inom område som är av riksintresse för kulturminnesvården Eskilstuna (D51).

INLEDNING

Under 2006 har Klosters kyrkas fönster renoverats. Renoveringen har inneburit att det inre glaset har bytts till ett energiglas, samt att de blyspröjsade fönstren har renoverats.

Församlingen sökte tillstånd för fönsterrenoveringen i december 2003, vilken kompletterades i december 2004. Renoveringsförslag har utarbetats av Alton Arkitekter AB, numera Arkitektur och byggnadsvård AB. Tillstånd för arbeten har givits av Länsstyrelsen i september 2005, Dnr 433-12399-2003. Sörmlands museum utsågs av Länsstyrelsen att svara för antikvarisk kontroll, vilken har utförts av Eva Wockatz. Rapporten är skriven av Eva Wockatz, som även tagit fotografier, där ej annat anges.

Ett fönster bakom orgeln renoverades i ett inledande skede år 2003. Renoveringen har fortsatt under 2006 och kommer att fortsätta under år 2007 och 2008. Fyra byggmöten har hållits under arbetets gång. Två delbesiktningar har utförts och en slutbesiktning ägde rum den 1 november 2006.

SAMMANFATTNING AV GENOMFÖRDA ÅTGÄRDER 2006

Arbeten har avsett renovering av fönster på östra fasaden:

- Demontering och rengöring av glasrutor.
- Omspröjsning med bly.
- Återmontering av befintliga blyglas utvändigt.
- Montering av nytt energiglas på insidan.
- Ommålning av fönsterkarmar och fönsterbågar.



Bild 1. Klosters kyrkas östra fasad under pågående fönsterrenovering, fönster 9 - 13, se bilaga 1.

BYGGNADSHISTORIK

År 1908 fattades det beslut om att en ny kyrka skulle byggas i Eskilstuna. Arkitekterna Bror Almqvist och Otar Hökerberg fick förfrågan om att inkomma med ett ritningsförslag. Otar Hökerbergs förslag godtogs år 1917, vilket några år senare reviderades något. Byggnationen påbörjades först 1925 och kyrkan invigdes 1929. År 1940 förstärktes korgolvet och nytt övergolv lades in i kyrkorummet. 1952 och 1971 byggdes orgelläktaren om. Den nya orgeln som ritades av arkitekt Rolf Berg installerades 1973. 2004 sattes en ny kororgel in, ritad av arkitekt Jerk Alton. Orgeln installerades på en mindre läktare.

KULTURHISTORISK VÄRDERING

Otar Hökerbergs (1882-1960) ritningsförslag godkändes år 1917, men invigdes först 12 år senare. Kyrkan präglas därför dels av det sena 1910-talets nationalromantik, men har också spår av den senare 20-talsklassicismen. De karakteristiska dubbeltornen är en välkänd silhuett i Eskilstuna och de båda tornen ger intryck av en katedral. Klosters kyrka kom att bli det sista stora kyrkobygget i Sverige. Arkitekturen är till stor del präglad av 1910-talets stora byggnadsprojekt, Stockholms stadshus, som

också har synligt tegel i fasaderna och där stor omsorg är nedlagd på detaljerna.

Kännetecknande för Klosters kyrka är kyrkans mycket genomarbetade utförande. Detaljer, som stuprör, ventilationsgaller, armaturer och radiatorskydd är exempel på påkostade och omsorgsfullt genomarbetade detaljer som getts likvärdig omsorg med exempelvis bänkinredning, altaruppsats och altarring. Tillsammans med arkitekturen i övrigt har detaljomsorgen avsett att bilda en helgjuten enhet, där såväl praktisk som symboliska funktioner integrerats. Trots senare års förändringar, som breddning av orgelläktaren och insättande av nya orglar präglas kyrkorummets fortfarande av originalutförandet.

Kloster kyrkas kulturhistoriska värden har en stark koppling till autenticiteten i material och utförande, samt till dess värde som representant och uttryck för det arkitektoniska, samhällsliga och liturgiska sammanhang den tillkommit i. De många bevarade originallösningarna visar på det oerhört noggranna arbete som kunde läggas ner av ansvarig arkitekt för ett uppdrag av detta slag under denna tid. Kyrkan är också en värdig representant för arkitekten Otar Hökerbergs arkitektur.



Bild 2. Klosters kyrkas tornfasad sedd från Nybron, med portalen placerad mitt framför bron. Fotografi Sörmlands museums arkiv, Ivar Schnell 1943.

BYGGNADSBESKRIVNING

Kyrkan är byggd med tornfasaden vänd mot Eskilstunaån och de två tornen vända mot Nybron och stadens centrum. Tornfasadens portal var från början placerad rakt framför dåvarande bron över ån. Kyrkan är därför placerad med koret i nordost.

Exteriör

Kyrkan är byggd med synliga tegelfasader, med slammade nischer och taklister avfärgade i en guldockra nyans. Tornen kröns av kopparklädda tornhuvar. Sakristians och långhusets tak är belagt med enkupigt lertegel. Ytterportar är beslagade med kopparplåt. Höga och smala fönsternischer sitter mellan pilastrarna. Fönstren är indelade i små rutor och blyspröjsade. Bågarna är svartmålade.

Interiör

Kyrkan är byggd i tegel med synligt murverk i väggarna. Vapenhuset är placerat innanför huvudingången. Långhuset består av sex valvtraveer. Tornrummen

är täckta med slammade tegelvalv. Tornrummen och vapenhuset har kalkstensgolvs, i övrigt har kyrkan linoleummattor med friser och trappsteg i kalksten. Under bänkarna ligger parkettgolv. Kalkstenstrappor leder upp till altaret och altaruppsatsen. Korfönstren har glasmålningar, dekorerade med kyrkliga symboler. Ett dopkapell nås via en öppning mellan predikstol och altare. Rummet är välvt med ett bemålat kryssvalv och en i ena väggen är en glasmålning. Innanför dopkapellet ligger den rymliga sakristian. Bakom orgeln finns det stora S:t Eskilsfönstret försett med glasmålningar som är utförda av N. P. Ringström. Målningarna visar fjorton bilder ur S:t Eskils liv.

Kyrkans inredning, som bänkar, altare och predikstol är gråmarmorerade.

Orgeln på orgelläktaren, huvudorgeln, är uppförd 1973 och är ritad av arkitekt Rolf Berg. Ursprungliga orgeln från 1929 finns kvar bakom denna, placerad på en läktare ovan huvudläktaren. En liten kororgel från 1960 finns mitt emot predikstolen. En ny kororgel med flyttbart spelbord är placerad på en läktare ovanför ingången till dopkapellet. Orgeln ritades av arkitekt Jerk Alton och är byggd av Walter Thürs orgelbyggeri.



Bild 3. Klosters kyrkas interiör. Långhuset sett mot koret.

KYRKAN FÖRE ÅTGÄRDER

För numrering av fönster, se bilaga 1.

Fönstren har yttre glas med blyspröjsade sektioner, som är monterade i järnkarmar med utvändiga stormjärn. I de glasmålade fönstren, såsom fönster nr 15 i koret, sitter blyglasen på insidan. Karmarna är fast monterade i murverket med inmurade järn. De blyspröjsade glasdelarna sitter med tryckkitt mot ramen och är fästade med koppartråd till stormjärnen. Innerrutan är skruvad med trälistor av ek.

Fönstren var före renoveringen i behov av åtgärder. Skruvar av järn hade roststat fast. Rost förekom även på stormjärn och andra ytor, men i mindre utsträckning. Vid renovering av fönstret bakom orgeln år 2003, upptäcktes att demonteringen av de inre glasrutorna var svår, de ca 2 mm tjocka glasen gick ofta sönder och distanslisterna var deformerade.

Rutorna var mycket nedsmutsade och vildvinet hade i många fall växt in mellan glas och stormjärn, vilket hade gjort att glaset spräckts. Karmarna hade matt yta och den svarta målningen hade bleknat till grått.

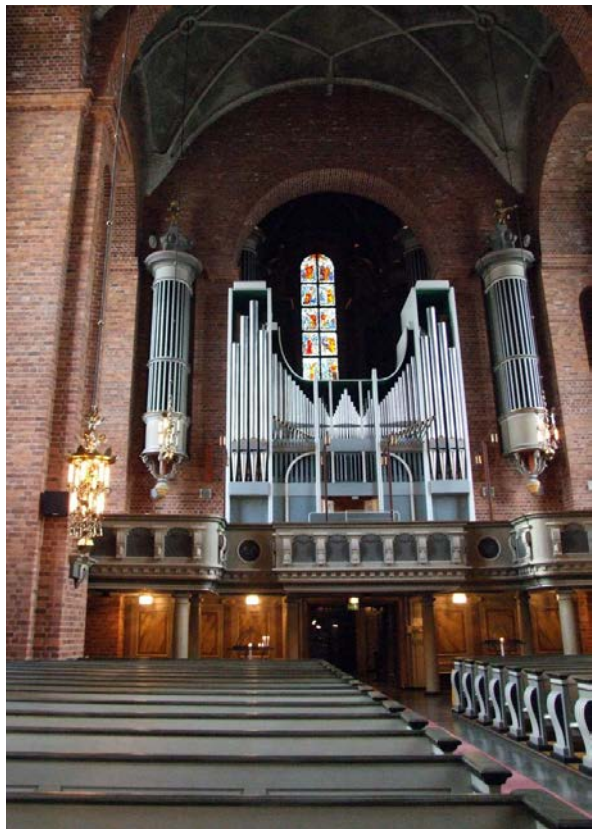


Bild 4. Klosters kyrkas orgelläktare med orgelfasad ritad av arkitekt Rolf Berg 1973.

UTFÖRDA ARBETEN 2006

Fönsterarbeten har utförts enligt "Eskilstuna Klosters kyrka. Slutrapport fönsterrenovering 2006", Arkitektur och byggnadsvård, daterad 2006-11-10.

Fönster som har renoverats under 2006 och som ingick i etapp I är fönster nr 9-17, samtliga placerade på östra fasaden, se bilaga 1. Arbeten har pågått under perioden 22 mars – 1 november 2006, och kommer att fortsätta under 2007 i etapp II.

Arbeten har inneburit demontering av inre och yttre glas, rengöring av glasrutorna, omspröjsning av glasrutor med bly och montering med nytt tryckkitt och ny koppartråd. Inre glas har bytts till nya energiglas som monterades med återanvända eklister. Energiglasen är monterat utvändigt på fönster nr 15. Vid arbeten har vissa glasrutor gått sönder, till största delen beroende på att vildvinet trängt in mellan glasrutor och stormjärn, men även för att tryckkittet satt hårt. Uppskattningsvis har var 25:e ruta gått sönder. Dessa byttes mot nytt blåst tonat glas från Lambert i Tyskland.

Arbeten började med att koppartråden till stormjärnen demonterades från utsidan från skylift, då även kittet skars loss. Inre glaset togs sedan bort. Detta sitter i kitt

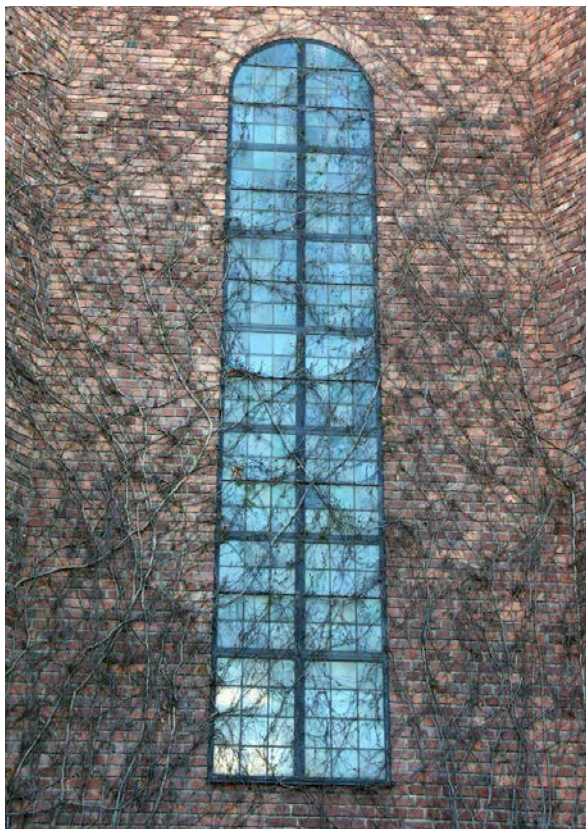


Bild 5. Fönster nr 12 före renoveringen 2006. Vildvinet växer över glasytorna, vilket i många fall gett skador.

och med lister av ek som håller fast glaset. Ingående delar har rengjorts och märkts upp för att hamna på rätt plats vid återmonteringen. Blyspröjsarna tejpades för att inte glaset skulle trilla ur, då sektionerna togs ur stålarmen. Blyade glas transporterades till Tejlars glasmästeriverkstad i Örebro där de rengjordes och blyades på nytt. De blyglasade delarna sattes sedan i nytt tryckkitt, Mastic fönsterkitt av fabrikat Tremco, kulör brun.

Målning av stålarmarna gjordes från ställning inne i kyrkan. Målningen bättrades utifrån från skylift när stormjärnen återigen monterades från utsidan med fastlödda koppartrådar. De tre första fönstren, nr 9-11 är målade med rostgrundfärg av alkydoljetyp. Fönstren

målades sedan med alkydoljefärg. På byggmöte två beslutades att gå över till ren linoljefärg. Fönster nr 11 slutströks därför med linoljefärg. Övriga fönster grundades med linolja och järnoxid och målades med linoljefärg kulör 1A-98 bensvart av fabrikatet Ottosson.

De nedre fönstersektionerna är öppningsbara och var före renoveringen justerbara med hjälp av snören. Snörena togs vid renoveringen bort, eftersom de inte användes, men beslagen behölls. På ställen där avståndet mellan stålarmen och väggytsen på kyrkans insida var stort, tätades med fogmassa.



Bild 6. Koret under fönsterrenoveringen, juni 2006.



Bild 7. Östra fasadens fönster under renovering.



Bild 8. Detalj av fönsterkarm före renovering.



Bild 9. Detalj av fönstrets reglage före åtgärd.



Bild 10. Borttagna eklister som höll det inre glaset och som återanvändes.



Bild 11. Fönster nr 9 målades med färg av alkydolytyp.



Bild 12. Från fönster nr 10 målades med linoljafärg.



Bild 13. Detalj av fönsterkarm efter renovering och målning.



Bild 14. Detalj av fönstren efter montering, före överflödigt tryckkitt har skurits loss. Koppartråden som håller stormjärnen syns.



Bild 15. Från skylift skärs överflödigt tryckkitt bort och fönsterkarmar bättringsmålas.



Bild 16. Fönster nr 11 och nr 12 efter renovering.



Bild 17. Detalj av fönster efter bättringsmålningen.

AVSLUTANDE DISKUSSION

Vid renoveringen av Klosters kyrkas fönster har främst diskussioner angående val av målarfärg förekommit. De första fönstren målades med alkydoljefärg, men fönstren målades senare med ren linoljefärg. Det färdiga målningsresultatet blev tjocka strykningar med tydliga penseldrag. Anledningen var sannolikt att målarfärgen lades på i för tjocka lager, vilket gjorde att färgen inte hann torka mellan strykningarna. Bättre slutresultat bör kunna uppnås, med tunna strykningar och med färg av god kvalitet, samt något längre torktider mellan strykningarna.

Problem förekom också med smuts och putsrester inne i kyrkan från ställningarna (från tidigare entreprenader). Vid slutbesiktningen observerades stötmärken från ställningsbyggnationen på kyrkans linoleummatta och

enstaka kyrkbänkar. Stötmärken i bänkar har åtgärdats av konservator Bertil Zentio, Zentio måleri AB, med mycket goda resultat.

Vid slutbesiktningen noterades också kondens på kyrkfönster nr 16 och 17, sannolikt beroende på väderleken vid monteringen. Efter slutbesiktningen har innerglasen lyfts bort för luftning och återigen monterats tillbaks.

Vid alla renoveringar är dokumentationen en viktig del, för att vid kommande arbeten veta vilka delar som är ursprungliga och för att kunna göra rätt materialval och val av metoder. Dokumentationen av åtgärderna för varje fönster skall redovisa vilka glasrutor som är utbytta mot nya. Detta saknas i stort sett i dokumentationen av första etappen. (Utbytta glasrutor i de första fönstren är dock markerade med ett X).



Bild 18. Kondens på fönster nr 17 vid balkongen.



Bild 19. Stötmärke på en kyrkbänk av ställningsbyggnationen, vilket nu har åtgärdats av konservator.

ADMINISTRATIVA UPPGIFTER

Personal

Beställare: Eskilstuna kyrkliga samfällighet. Kyrkogårds och fastighetsförvaltning, Berndt Johansson.

Arkitekt / bygglösning: Arkitektur och byggnadsvård AB, f d Alton arkitekter AB, Leif Göthberg.

Antikvarisk kontroll: Sörmlands museum, Eva Wockatz

Totalentreprenör: Eskilstuna glasmästeri AB, Ronnie Hjalmarsson och Roger Ullbrand.

Underentreprenör glasarbeten, blyarbeten: Teijlers glasmästeri AB, Leif Restadh och Bertil Pihl.

Underentreprenör målning: Cap måleri AB, Eskilstuna, Rolf Carling.

Underentreprenör ställningar: Fasadställningar Roland Karlsson AB, Magnus Karlsson.

Material

Utbyte av trasigt glas: Lambert, Tyskland.

Tryckkitt: Oljebaserat kitt, Tremco Mastic brun.

Rostskydd: Fönster nr 9-11, rostgrundfärg av alkydoljetyp, Alcro Roststopp (10-25% alkydolja, zinkfosfat, bariumsulfat, 2-butanonoxim mm). Fönster nr 12-17 linoljefärg med järnoxid, Ottossons järnmönja.

Målarfärg: Fönster nr 9-11 målarfärg av alkydoljetyp, Alcro Protect (25-50% alkydolja, 2,5-10% linolja mm).

Fönster nr 11 täckfärg utvändigt linoljefärg, fönster nr 12-17 linoljefärg, Ottossons linoljefärg 1A-98 bensvart (25-50% kallpressad kokt linolja, koboltzirkoniumkarboxilat mm).

Författningsskydd

Kyrkor uppförda före utgången av år 1939 skyddas av kulturminneslagen, lag (1988:950) om kulturminnen mm, (KML) kapitel 2 och 4. För åtgärder som skall genomföras på kyrkobyggnaderna och kyrkotomten krävs formellt tillstånd från Länsstyrelsen innan arbeten kan påbörjas.

Eskilstuna är klassad som område av riksintresse för kulturminnesvården nr D51, enligt 3 kap Miljöbalken. Detta innebär att kulturvärdena har bedömts vara så höga att de är viktiga ur ett riksperspektiv. Motiveringen är att det är en smides- manufaktur och industristad som speglar många olika utvecklingssteg och de sociala förhållandena från medeltiden och 1600-talet fram till tiden efter 1950.

LITTERATUR OCH KÄLLFÖRTECKNING

Litteratur

”En liten vägledning för dig som besöker Kyrkorna i Klosters församling Eskilstuna”. Klosters församlingsråd, Arne Lindblom 2005.

”Eskilstuna Klosters kyrka. Slutrapport fönsterrenovering 2006”.

”Guide till Sveriges arkitektur. Byggnadskonst under 1000 år.” Rasmus Waern, Claes Caldenby m fl. Arkitektur Förlag AB.

Vård- och underhållsplan Klosters kyrka. Alton arkitekter 2003.

Arkiv

Sörmlands museums arkiv.

Muntliga uppgifter

Eskilstuna glasmästeri.

Tejlers glasmästeri.