

Rapport 2024:4

Edanö gård

Öbolandet 2:1, Trosa, Södermanlands län

Antikvarisk förundersökning



Edanö gård

Öbolandet 2:1, Trosa, Södermanlands län

Antikvarisk förundersökning

Rapport 2024:4

© 2024 Sörmlands museum

Beställningar kan göras hos:
Sörmlands museum
Box 314, 611 26 Nyköping

byggnadsvard@regionsormland.se

www.sorlandsmuseum.se

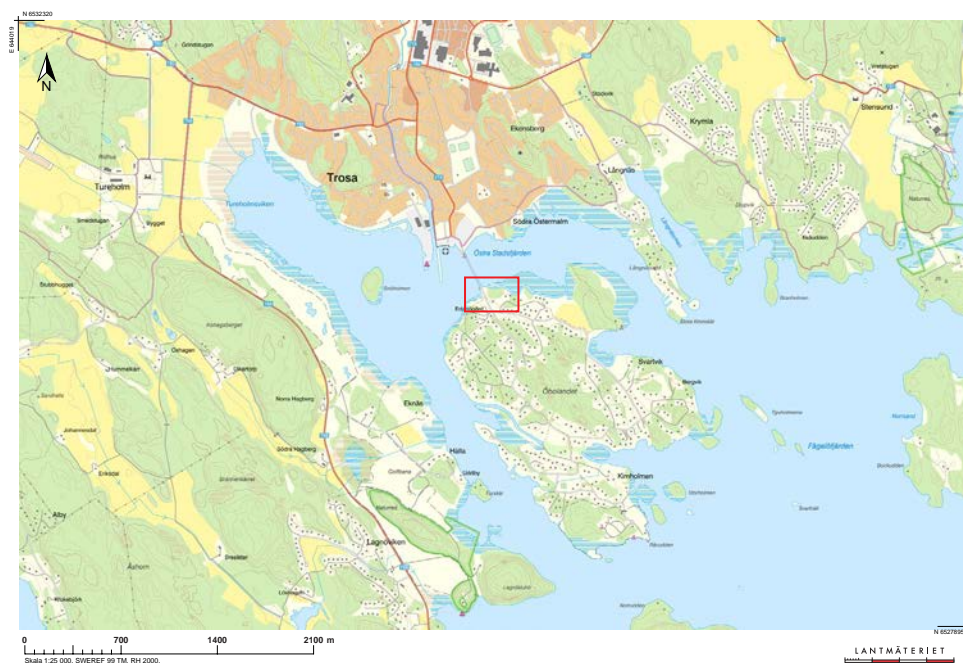
Författare: David Hansson, bebyggelseantikvarie
Omslagsbild: Edanö fotograferat 1941. Foto: Ivar Schnell (SLM M015798)
Foto, där ej annat anges: David Hansson
Diarienummer: KN-SLM24-0033

Allmänt kartmaterial: ©Lantmäteriet. Enligt FUK-avtal D-nr: I2018/00115

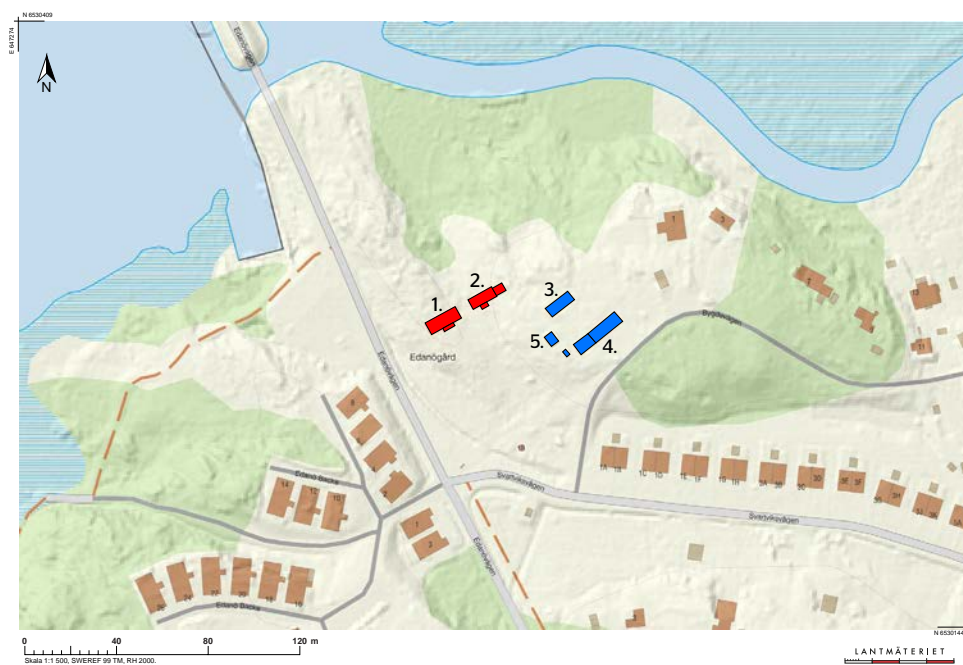
Nyköping 2024

Innehåll

Bakgrund	7
Gällande skydd	7
Avgränsningar	7
Historik	8
Kulturhistoriskt värde	15
Viktiga komponenter	15
Förslag på återställandeinsatser	16
Beskrivning och föreslagna åtgärder	17
Omgivningar	17
Stora bostadshuset	17
Lilla bostadshuset	28
Norra ekonomibyggnaden	36
Södra ekonomibyggnaden	40
Uthuset	46
Källförteckning	49
Otryckta källor	49
Tryckta källor	49
Bildkällor	50



Karta över Trosa med Öbolandet söder om Stadsfjärden. Till vänster syns Tureholm längst in i Tureholmsviken. Kartutsnittet nedan är markerat med en röd rektangel.



Detalj karta över Öbolandets nordvästra udde. Edanö gård ligger precis intill vägen till fastlandet. De två bostadshusen är på kartan markerade i rött, och ekonomibyggnaderna i blått.
1. Stora bostadshuset, 2. Lilla bostadshuset, 3. Norra ekonomibyggnaden, 4. Södra ekonomibyggnaden, 5. Uthuset.

Bakgrund

Museet fick i februari 2024 uppdraget att utföra en antikvarisk förundersökning av Edanö gård inför förestående renoveringsarbeten. Renoveringen var redan vid beställningen planerad att inledas under april månad varför vissa delar i rapporten dokumenterats under pågående renovering. En undersökning av byggnadernas underhållsbehov utfördes 2022-08-29 av Jon Åhlund, Åhlund Byggnadsvård AB. En arbetsbeskrivning daterad 2023-08-25 har tagits fram av Hygien Bygg Telge AB som också är huvudentreprenör för renoveringsarbetena.

Tanken med renoveringen är att genomföra en varsam upprustning av byggnaderna där byggnadernas karaktär och kulturhistoria bevaras, samtidigt som platsen tillgängliggörs för fler människor att besöka. Edanö gård ägs av Trosa kommun, som sedan tidigt 1990-tal hyrt ut vissa av byggnaderna till Trosa scoutkår. De två bostadshusen har även sporadiskt nyttjats av Trosa hembygdsförening.

Gällande skydd

Edanö omfattas av detaljplan 0488-P10/7 för del av Öbolandet 3:1 m fl, Norra Öbolandet som antogs 2008-06-18 och vann laga kraft 2010-06-03. Byggnaderna är på plankartan markerade med q¹. Skyddsbestämmelsen anger: *Byggnader får inte rivas. Ändring av byggnad får inte förvanska dess karaktär.* En utformningsbestämmelse f¹ finns också som anger *Fasad skall vara av faluröd träpanel och tak av lertegel. Ny byggnad skall anpassas efter den kulturhistoriskt värdefulla miljön.*

Avgränsningar

Huvudfokus för den antikvariska förundersökningen har lagts på de två bostadshusen, vilka är beskrivna både invändigt och utvändigt med förslag på åtgärder för varje rum. Det tillbyggda förrådet på lilla bostadshuset tillsammans med det öppna väderskyddet planeras att rivas i samband med renoveringen, och beskrivs därför endast i förbigående. Ekonomibygnaderna beskrivs exteriört med förslag på åtgärder. Interiörerna i dessa har huvudsakligen försetts med nya ytskikt i senare tid, varför inga åtgärdsförslag lämnas för dessa. Till oinredda utrymmen där äldre material är synliga lämnas förslag på åtgärder. I anslutning till ekonomibygnaderna finns ett dass uppfört i senare tid. Detta har lämnats utanför undersökningen. Även jordkällaren har lämnats utanför undersökningen, då inga åtgärder planeras för denna i nuläget.

Scouterna har gett ekonomibygnaderna olika namn, vilka också har satts upp på små skyltar på byggnaderna. Namnen har använts i de tidigare underlag som upprättats rörande renoveringsåtgärderna. Namnen har ingen historisk förankring varför de inte används i denna rapport. Eftersom den historiska användningen av de ekonomibygnaderna inte är fastställd har de getts namn efter närmast liggande väderstreck. Stacken/lyan omnämns därför som norra ekonomibygnaden, Ladan som södra ekonomibygnaden, och Redet som uthuset.

Historik

Torpet Edanö tillhörde tidigare Tureholm tillsammans med torpen Svartvik och Kimholmen som också ligger på Öbolandet söder om Trosa. Alla tre torp är utmärkta på den äldsta påträffade kartan över Giäddeholm (Tureholms tidigare namn) från 1684 (Bild 1). Edanö eller *Edernö* som det står på kartan låg även då på samma plats som idag. Genom hur kartan är ritad så kan tolka det som att torpet även då hade en eller flera ekonomibyggnader. Namnet Edanö förefaller i perioder också ha benämnt hela ön. Namnet Öbolandet tillkommer möjligen under 1800-talet och används på generalstabskartan från 1873. I mitten av 1800-talet fanns på ön en gruva benämnd Silvergruvan. Edanö Grufwebolag bildades för att utvinna fyndigheten som bestod av blymalm, men gruvan var inte i drift särskilt länge.

På Edanö finns idag två bostadshus. Den äldre manbyggnaden i väster uppfördes enligt källor under 1700-talets senare del. Också ekonomibyggnaderna sägs vara uppförda på 1700-talet.¹ Det lilla bostadshuset är sannolikt en undantagsstuga som byggts någon gång under 1800-talet. Den äldsta tillgängliga kartan där byggnaderna syns är från 1876 (Bild 2). Båda bostadshusen är med, men det lilla bostadshuset har ett döma av längden på kartan vid denna tid ännu inte förlängts åt öster. Manbyggnaden har dock sin nuvarande storlek. Ytterligare en byggnad ligger en bit väster om gårdsbildningen nära vattnet. Torpet har vid denna tid i stort sett samma disposition som idag med ekonomibyggnaderna skilda från bostadshusen. Detta byggnadssätt, med en tydlig uppdelning av bostadshuset från fägården och där den senare dessutom har en fyrkantig kringbyggd form, är typiskt för en mellansvensk gård.² På kartan syns ytterligare en tvärställd ekonomibyggnad som ramade in gårdsplanen längst i öster. Denna byggnad ersattes 1912 med en ny vilken sammanbyggdes med den ännu kvarvarande södra ekonomibyggnaden. Den nya byggnaden brann ner efter ett blixtnedslag 1954.³

Genom bouppteckningar kan man följa torpets djurbestand under olika tider. 1811 fanns på gården 1 röd märr, 1 brunt sto, 5 kor, 2 kvigor, 1 ungtjur, 3 tackor, 2 kvinnlamm, 2 gumselamm, 1 sugga, 1 gris, 1 galtgris och 1 suggris.⁴ I mitten på 1800-talet fanns 1 ungt sto, 6 kor, 1 kviga, 4 kalvar, 7 tackor, 1 gumse (bagge), 7 lamm, 2 suggor, 4 grisar, 13 hönor och 1 tupp.⁵ 1947 hade gården 2 hästar, 7 kor, 2 ungnöt, 2 svin och höns till husbehov. Gårdens areal var vid samma tidpunkt 15 hektar, varav 12 hektar skog, hagmark och övrig mark.⁶ Enligt en annan bouppteckning från 1897 över änkan Christina Gustafsson, framgår att hon då ägde en stugbyggnad med 1 rum och kök. Detta bör vara lilla bostadshuset som möjligen friköpts eller ärvts från den övriga gården vid något tillfälle.⁷

1 Ohlén, von Sydow & Björkman (red.), *Svenska gods och gårdar D. 14*, 1940, sid. 379

2 Erixon, *Svensk byggnadskultur*, 1982, sid 679

3 *Trosa annonsblad*, Trosa, 1968-05-24

4 Bouppteckning efter arrendatorn Pehr Persson, 1811, Riksarkivet, SE/ULA/10475/F II/9 (1812-1813), sid 69

5 Bouppteckning efter arrendatorn Pehr Persson, 1852, Riksarkivet, SE/ULA/10475/F II/23 (1850-1853), sid 342 ff.

6 *Sveriges städer och samhällen jämte landsbygd. 1. Södermanland* / redaktion: S. R. Björksten, D. Stenberg. - 1947, sid. 338

7 Riksarkivet, Hölebo häradsrätt, Bouppteckningar och arvskiten, SE/ULA/10475/F II/34 (1898-1899), sid 5



Bild 1. Utsnitt av Karta över säteriet Giäddeholm upprättad 1684. Svartvik syns uppe till höger och Kimholmen är vid denna tid en egen ö, avskuren från Edanö i nedre högra hörnet. Kartan är ritad med norr åt vänster i bild. På det sätt som Edanö är ritad kan man tolka det som att gården är en något större enhet med ekonomibyggnader, jämfört med Svartvik och Kimholmen. (Lantmäteriet Historiska kartor O4-TRJ-1)



Bild 2. Karta över Edanö, Svartvik och Kimholmen upprättad 1876. Kartan är beskuren. Vid Edanö längst upp i bild syns förutom dagens byggader också den äldre ekonomibyggnad som ramade in gårdsplanen åt öster. Denna ersattes senare av en ny uppförd 1918, vilken brann ner 1954. I närheten av vattnet finns en liten bod. Från udden längst upp i bild går idag vägen till fastlandet. (Lantmäteriet Historiska kartor O4-TRJ-81)

En tragisk händelse som noterades i Trosatidningen i september 1900 var att en stor och vacker ox som tillhört arrendator E. Larsson hade hittats drunknad i vattnet föregående vecka. Oxen hade tillsammans med andra djur släppts på bete på Borgmästarholmen intill Edanö. Hur olyckan hade gått till var enligt tidningen okänt men en liten pik skickades med till ägaren som inte hade försäkrat djuret, ”hvilket hvarje kreatursägare borde göra”.⁸

Gården förvärvades av konsul Weylandt från Stockholm 1939 men överläts till Trosa stadskommun strax därefter.⁹ Från 1941 nyttjade Trosaortens hembygdsförening, som bildats 1936, Edanö som sin hembygdsgård. Edanö var också en ofta använd festplats för Trosaborna. 1946 år hölls en stor sommarfest vid Edanö som lockade över 3000 personer. Landshövding Bo Hammarskjöld högtidstalade och teateruppsättningen Värmlänningarna sattes upp.¹⁰ På hembygdsgården fanns en kaffestuga som var öppen sommartid, och här hölls också traditionsenliga valborgs- och midsommarfiranden.¹¹ 1962 rapporterades exempelvis ett besökarantal på 6000 personer under midsommarfirandet.¹²

Under tiden som hembygdsgård användes lilla bostadshuset som vaktmästarbostad. 1946 tillsattes en vaktmästare och bostadshuset genomgick också en grundlig reparation.¹³ Vissa ändringar utfördes också för att ge det stora bostadshuset ett äldre utseende. Till exempel så ändrades fönstren som tidigare enbart hade en tvärgående spröjs på långsidorna till att få småspröjsade bågar. Sannolikt användes det småspröjsade gavelfönstret som förlaga. Ett nytt fönster sattes in i förrådsdelen på stora bostadshuset mot gårdsplanen och ett blyspröjsat vindsfönster sattes in vid västra gavelns vindsrum.

1948 byggdes vägen ut till Öbolandet som därmed förband ön med fastlandet. Till hjälp hade man ett 300-tal frivilliga och 10 hästar, som pålade och fyllde med granis.¹⁴ I slutet av 1960-talet inleddes diskussioner i landstinget om instiftande av ett sörmländskt skärgårdsmuseum. En utredningskommitté tillsattes vilken kom fram till att museet skulle förläggas till Edanö.¹⁵ Efter många år och turer beslutades dock att museet istället skulle placeras i Oxelösund.¹⁶

Sedan 1991 hyr Trosa scoutkår ekonomibyggnaderna på Edanö och använder dessa som scoutgård. I samband med inflyttningen genomgick ekonomibyggnaderna en stor renovering 1991-1992. Byggnaderna fick i samband med detta nya ytskikt invändigt, och rustades även upp utvändigt, då bland annat taken lades om.

8 Trosatidningen 1900-09-28

9 Brev från Ivar Schnell, 1941

10 Sörmlandsbygden 1947, sid. 166

11 Dagens Nyheter, 1949-07-06, 1949-07-07

12 Dagens Nyheter, 1962-06-24

13 Sörmlandsbygden 1947, sid. 166

14 Dagens Nyheter, 1948-02-23

15 *Trosa Annonsblad*, 1967-06-09

16 Förslag till *Program för ett Östersjömuseum i Oxelösund*



Bild 3. Foto av stora bostadshuset vid Edanö sett från söder. Foto: Ivar Nilsson 1939. (SLM MO15789)



Bild 4. Stora och lilla bostadshuset fotograferade från sydväst 1939. Verandan på stora bostadshuset till vänster har ännu kvar sitt äldre utseende. Verandataket fortsatte i nästan samma vinkel som övriga taket, var tegeltäckt och översta plansteget var lägre än idag. Detta gav huset ett ålderdomligt utseende som idag är sällsynt. Foto: Ivar Nilsson. (SLM MO15786)



Bild 5. Lilla bostadshuset fotograferat från nordväst 1939. Byggnaden har i stort sett samma utseende än idag. Notera den oputsade skorstenen, vindsvåningens gavelfönster med en tvärgående spröjs och vindskivorna som är rödfärgade. Intressant att se är också staketet mellan stora och lilla bostadshuset. Djuren gick tidigare och betade alldeles norr om husen. Foto: Ivar Nilsson. (SLM MO15784)



Bild 6. Stora och lilla bostadshuset fotograferat från ekonomigården i öster. Notera takets form på stora bostadshuset som är något hopsjunken vid gavlarna. Lägg också märke till det tvåkupiga teglet på större delen av taket på det lilla bostadshuset, och farstuvistens fönster och tak som skiljer sig från dagens utseende. Här kan man också se gärdesgården som skyddar bostadshusens trädgårdar från djuren på gården. Foto: Ivar Nilsson 1939. (SLM MO15788)



Bild 7. Foto av ekonomigården från väster med den norra ekonomibyggnaden till vänster följt av uthuset och den södra ekonomibyggnaden. I bakgrunden syns också den större ekonomibyggnad som ramade in gårdsplanen åt öster. Denna brann ner 1954. Längst till höger syns en tillbyggnad av den södra ekonomibyggnaden som revs på 1940-talet. Framför denna en hönsgräddgård. Foto: Ivar Nilsson 1939. (SLM MO15795)



Bild 8. Den norra ekonomibyggnaden fotograferad 1939. Takkupan togs bort någon gång i mitten på 1900-talet. Portarna är inte svartmålade som idag, utan är ljusare än fasadens kulör. Taket som är täckt med handslaget tegel saknar takavvattning helt. Längst till vänster syns en liten lucka, där det idag finns ett fönster. Foto: Ivar Nilsson. (SLM MO15796)



Bild 9. Foto av ängsmarken nära Edanö som betades in på 1900-talet. I bakgrunden syns stadsfjärden och Tureholmsviken bortom den. Foto: Ivar Nilsson 1939. (SLM MO15793)



Bild 10. Foto av stora bostadshuset från norr 1939. Här syns den välbetade marken närmast husen i norr. Notera fönstren som ännu har kvar sin tidigare rutindelning, med en tvärgående spröjs. Foto: Ivar Nilsson 1939. (SLM MO15790)



Bild 11. Stora bostadshuset fotograferat från väster 1939. Här syns en del av trädgården med fruktträd, vilken till vänster stängslad för djuren. Notera vindsfönstret som till skillnad från idag har vitmålade träspröjs. Foto: Ivar Nilsson. (SLM MO15787)



Bild 12. Foto av hela gården taget 1949. Här syns den stora ekonomibyggnaden som brann 1954. Denna var sammanbyggd med den södra ekonomibyggnaden. Foto: Ivar Schnell (Neg. nr. A11-545)



Bild 13. Flygfoto av Edanö taget 1962. Förrådet vid det lilla bostadshuset är byggt med den öppna delen i vinkel. Här syns den noggrant instängslade trädgården, som även var skild från stora bostadshuset trädgård. Infarten till gården sker från väster, närmast i bild. (Arkiv digital 8001-9622 F-9605_O Bild 19)

Kulturhistoriskt värde

Edanö har genom sin ålder och historia ett högt kulturhistoriskt värde. Som torp under Tureholm är det också starkt förknippat med godsets historia. Att hela ön tidigare kallats Edanön och Edernöö efter gården innebär också ett starkt symbolvärde. Genom sin placering på en höjd i landskapet och alldeles intill vägen som angör ön, visar den på ett mycket tydligt och pedagogiskt sätt på öns långa historia och ger en bild av hur äldre bebyggelse generellt var förskaffad och också vilken typ av bebyggelse som ursprungligen fanns på ön. Gårdens sammansättning har förändrats mycket lite under 1900-talet vilket förstärker detta samband. I takt med att öns bebyggelse förändras utgör Edanös bevarade gårdsstruktur en tidsmarkör som ger en direkt koppling till skärgårdens långa historia.

Att ekonomibyggnaderna ligger avskilt från bostadshusen kring en gårdsplan visar på ett byggnadssätt som var typiskt för den mellansvenska gården. Olika gårdstyper, formade av lokala traditioner och levnadssätt, var tidigare något som relativt enkelt gick att utläsa och förstå i landskapet. Detta har i takt med att landsbygdens och i synnerhet skärgårdens hus rivs eller byggs om för att anpassas till dagens behov blivit alltmer sällsynt. Att detta så tydligt finns kvar på Edanö gör torpet intressant både ur lokalt men också ett regionalt perspektiv.

Ekonomigården har i huvudsak kvar sin ursprungliga karaktär, där husens timrade och opanelade fasader utgör ett mycket viktigt karaktärsdrag. Dörröppningar och fönster har i stort sett också bevarats, vilket gör att det än idag finns möjlighet att dra slutsatser kring hur byggnaderna har använts.

Byggnaderna vid Edanö är relativt välbevarade, även om senare utförda renoveringar har inneburit att vissa äldre material har gått förlorade. Detta har också påverkat autenticiteten och förståelsen av byggnadernas ålder och byggnadshistoria. Trots sentida förändringar har byggnaderna fortfarande kvar en stor del av sin ursprungliga karaktär vilket gör att de har stora byggnadshistoriska och miljöskapande värden.

Viktiga komponenter

Äldre byggnader bär ofta på många spår efter olika tiders byggnadstradition, arkitekturideal men framförallt av användning. Detta gör att äldre detaljer som tillkommit i en viss tid är mycket viktiga, både för en byggnads karaktär men också dess autenticitet. Även om vissa delar går att återskapa kan en förlorad byggnadsdel aldrig helt ersättas med allt vad den bär på i form av tillverkningsspår och många års slitage. Av denna anledning är det extra viktigt om man vill bevara karaktären hos en äldre byggnad att försöka spara äldre material och delar så långt det är möjligt.

Till de byggnadsdelar som är särskilt viktiga att värna om hör:

- Synligt timmer i fasad

- Äldre panel spikad med smidd spik eller klippspik
- Handslaget taktegel
- Fönster med handblåst glas och äldre spikade hörnjärn
- Spegeldörrar och fast inredning
- Profilerade golvsocklar, dörr- och fönsterfoder
- Äldre färglager på snickeridetaljer

Förslag på återställandeinsatser

Den nuvarande renoveringen innebär möjligheter att återskapa vissa betydelsefulla karaktärsdrag som gått förlorade genom sentida renoveringar och underhåll. Följande punkter kan genom ett återställande förstärka gårdens kulturhistoriska och upplevelsemässiga värden:

- Återläggning av torvtak på stora bostadshuset, alternativt återläggning av handslaget tegel
- Återställande av entréveranda på stora bostadshuset
- Återläggning av stråtak på ekonomibyggnaderna, alternativt återläggning av handslaget tegel
- Borttagning av modern takavvattning som vid behov ersätts med takavvattning av trä
- Återställande av traditionell exteriör färgsättning på knutar, vindskivor, dörrar och fönster
- Utbyte av ospröjsade fönster till spröjsade bågar av trä av traditionell uppbyggnad
- Återskapande av takkupa på norra ekonomibyggnaden.
- Lerklining av väggar i stora och lilla bostadshuset
- Ny interiör färgsättning i stora och lilla bostadshuset baserad på äldre färglager
- Nya gärdesgårdar runt bostadshusen efter tidigare mönster



Bild 14. Stora bostadshuset vid Edanö gård. (SLM D2024-0301)

Beskrivning och föreslagna åtgärder

Omgivningar

Edanö ligger i kuperad terräng på Öbolandets nordvästra udde. Ön är till stora delar täckt av skogsmark, men några områden med åkermark har funnits i anslutning till torpen på ön. Åkermarken utgör idag öppen ängsmark men har på sina ställen vuxit igen med sly. Från fastlandet går en väg som ansluter till ön i närheten av torpet. Ekonomibygnaderna är placerade en bit ifrån de två bostadshusen, och skapar en gårdsbildning en bit upp i bergssluttningen. Ön bebyggdes till stora delar under 1900-talet med sommarstugor, varav flera på senare år har byggts om till åretruntbostäder. Sommarstugorna är i huvudsak försiktigt inpassade i den kuperade terrängen, i första hand på bergs- och skogsmark. På ön finns flera bergspartier i dagen, många kraftigt nedslipade av inlandsisen till runda berghällar.

Den största förändringen av ön har gjorts på senare år i nära anslutning till Edanö. Området detaljplanerades 2010 och skapade då förutsättningar för nya åretruntbostäder delvis placerade på Edanö gamla åkermark. Den nya bebyggelsen tillsammans med tillhörande förnyelse av gatunät med gång- och cykelbanor och gatubelysning har kraftigt förändrat delar av öns karaktär, från en glest bebyggd skärgårdsö till modernt villaområde.

Stora bostadshuset

Huset är en timrad enkelstuga bestående av hall, stuga och kammare samt två inredda vindsrum vid varje gavel. Huset har vid något tillfälle förlängts åt öster med en förrådsdel med egen ingång. Under förlängningen finns en jordkällare. Fasaderna är rödfärgade och dörrar och fönster vitmålade. Två ingångar finns på husets södra sida vilka leder ut till en gemensam öppen veranda. Verandan är äldre, men verandataket har höjts någon gång i mitten på 1900-talet och belagts med papp i stället för tegel. Tidigare löpte verandataket ut från hustaket i nästan samma vinkel som takfallet, vilket skapade en mycket låg takhöjd längst ut.

Exteriör - grund

Huset står på en putsad vitmålade naturstensgrund. Putslagningar är utförda av både kalkbruk och cementbruk. Grunden har sprickor framförallt vid den östra gaveln.

Åtgärdsförslag

Lös fog knackas bort och lagas med hydrauliskt kalkbruk. Avfärgas därefter med kalkfärg i befintlig kulör.

Exteriör - Fasad

Fasaderna är täckta med en rödfärgad lockpanel, bortsett från en mindre del av norra väggen över jordkällaren som har synligt rödfärgat timmer. Locken har en handhyvlad fasning på kanterna. Knutar är täckta med knutbrädor, så även vissa av följarna på norra fasaden. Väggen som saknar panel har utifrån fotografier haft detta utseende åtminstone sedan 1939. Vissa spikspår syns dock i timret vilket kan indikera att även denna del varit panelad vid något tillfälle. Knutlådor, vindskivor och takfot är rödmålade. Fasaden avslutas nedtill med en droppbräda, som utifrån fotografier har tillkommit vid olika tidpunkter, möjligen i samband med att fasaden underhållits. Ursprungligen hade panelen sannolikt ingen droppbräda på någon sida.

Åtgärdsförslag

Fasadpanelen har gjorts om i sin helhet under 1900-talet. Detta syns både i fotografier och baserat på det enhetliga utförandet. Fasadpanelen är överlag i gott skick, men vissa brädor och lockläkt har en del rötskador i nederkant, framförallt gavlna som är mest utsatta. Dessa kan med fördel lagas i med nya bitar av samma profil och dimension. Principen bör vara att så lite material som möjligt tas bort. Om nederdelen av en bräda eller lockläkt är rötskadad, ersätts endast den rötskadade delen. Viktigt är att alla skarvar görs helt täta, gärna läggs på olika höjd, och också skärs snett så att vatten kan rinna av.

Dropplisten nederst på panelen har på sina ställen felaktig lutning. Där så är fallet bör den ersättas med ny dropplist med bättre lutning så att vatten kan rinna av. I samband med byte av dropplisten kan panelbrädorna sågas av 1-2 cm i nederkant vilket också ger rum åt bättre lutning på dropplisten. Möjligen kan en del rötskadade panelbrädor sparas då de värst skadade partierna sågas bort. Viktigt att tänka på är att panelen sågas av i samma vinkel som dropplisten, och alla möten mellan panel och dropplist görs helt täta. Fasaden borstas ren från lös färg och smuts och målas med Falu rödfärg ljusröd.

Den synliga timmerväggen panelades in likt övriga fasaden innan rapporten hann färdigställas. Nya lockbrädor hyvlades med fas på samma sätt som övriga panelen.

Exteriör - Fönster och dörrar

Fönstren har vardera två småspröjsade fönsterbågar med sex rutor i varje båge. Bågar, karmar och fönsterfoder är vitmålade. Den västra gavelns fönsterbågar har sirligt utformade spikade beslag, typiska för fönster från 1700-talet. Övriga fönster har 1800-talsbeslag med rundade ändar. Samtliga fönsterbågar är dock ombyggda eller ersatta under 1900-talet till småspröjsade bågar. Fönsterbågarnas förenklade profiler eller avsaknad av profil mot insidan pekar också på detta. Äldre bilder visar att långsidorna tidigare enbart hade en tvärgående spröjs i varje luft. Fönstren har både äldre handblåst glas och modernare floatglas i bågarna. Vindsfönstret vid den västra gaveln har idag en blyspröjsad båge med handblåsta färgade rutor, troligen tillkommen under 1940-talet. En ruta är trasig.



Bild 15. Stora bostadshusets östra gavel med jordkällaren under den förlängda delen av huset. (SLM D2024-0239)



Bild 16. Stora bostadshusets södra fasad, med mindre skadade partier i panelens nederkant. (SLM D2024-0240)



Bild 17. Foto av den opanelade väggen på stora bostadshusets norra sida. Väggen hade fickor i timret efter rötskador. Väggen panelades likt övriga huset innan rapporten färdigställdes. (SLM D2024-0241)



Bild 18. Fönster på stora bostadshusets västra gavel. Den vänstra fönsterbågen har spikade beslag av 1700-talsmodell. (SLM D2024-0242)

Till stugan finns en pardörr av sent 1800-talssnitt som på utsidan är klädd med vitmålad bred liggande pärlspontspanel med spetsformade glasningar upptill. En av glasrutorna saknas och är ersatt med en masonitskiva. Sannolikt har dörren ersatt en äldre någon gång under 1800-talets slut. Förrådsdelen har en äldre och enklare slät dörr av stående brädor. Denna är sannolikt tillkommen i samband med att huset förlängdes. Jordkällaren har en rödfärgad bräddörr.

Åtgärdsförslag

Fönstren renoveras, kittas med linoljekitt och målas med linoljefärg. Alla utvändiga beslag skrapas rena från färg och rostskyddas med Isotrol Grund före målning. Floatglas ersätts med handblåst glas eller draget glas typ Schott Restover eller motsvarande. Lämplig kulör är en bruten vit, något mer åt det grå hållet än dagens kulör. En färgundersökning av färglagren på ytterdörrens dörrfoder visade att det tidigare varit målat med en nyans lik grön umbra 5A-30 motsvarande NCS S 4005-Y20R. Inga äldre färglager gick att hitta på fönster och fönsterfoder. Det är dock troligt att samma kulör använts för fönsterfoder såväl som dörrfoder, varför denna kulör föreslås även för fönstren såväl som höger ytterdörr. Vänster ytterdörr föreslås målas med en rödbrun kulör, typ mörkockra eller bränd umbra, motsvarande S5020-Y40R, vilket äldre färglager visar att den tidigare haft.

En ny glasruta av handblåst glas sätts in dörren där denna saknas. Blyspröjsat vindfönster lagas med ny ruta av motsvarande sort.

Exteriör - tak

Taket är täckt med enkupigt strängpressat tegel, lagt någon gång omkring år 2000. Vindskivor och fotbrädor är rödfärgade. Vattbrädorna är slitna och bör bytas ut. Tidigare låg handslaget tegel på huset vilket syns på äldre fotografier. Detta har troligen lagts någon gång under 1800-talet. Tegeltäckta tak fick ett stort genomslag under 1800-talet och tegelbruk anlades vid denna tid vid ett stort antal herrgårdar i Sörmland. Vid Tureholm fanns ett tegelbruk anlagt före 1815 och nedlagt i slutet av 1860-talet.¹⁷ Troligt är att det äldre takteglet som ännu finns kvar på vissa byggnader vid Edanö, och tidigare även låg på stora bostadshuset, tillverkats vid Tureholm.

Från början har taket sannolikt varit täckt av torv. Relativt breda fotbrädor tyder på detta. Idag har taket också mycket breda vindskivor på gavlarna. Detta har dock sannolikt att göra med att taket riktades vid den senaste omläggningen, vilket resulterade i att gavelspetsarna blev högre än tidigare. Höjdskillnaden överbryggades då med bredare vindskivor, och även en komplettering av fotbrädorna närmast gavlarna. Ett takfönster sitter på södra takfallet tillkommet omkring 1960.

Halvvägs ner på norra takfallet finns en hög vitputsad skorsten med modern plåtavtäckning upp- och nedtill. Intill denna finns en stege av trä. Skorstenen kragade tidigare ut vid de övre skiften.

¹⁷ Geber, *Taktegelstämplat i Södermanland, Sörmlandsbygden*, 1986, sid 190



Bild 19. Det blyspröjsade fönstret på stora bostadshusets västra gavel. En ruta har gått sönder. (SLM D2024-0243)



Bild 20. Ett av fönstren på stora bostadshusets norra långsida. (SLM D2024-0244)



Bild 21. Felaktigt liggande pannor på stora bostadshusets norra takfall. (SLM D2024-0245)



Bild 22. Stora bostadshuset sett från nordväst. Notera de kraftiga vindskivorna som är ett resultat av att taket riktades vid den senaste omläggningen. (SLM D2024-0246)

Åtgärdsförslag

Man bör överväga att lägga om taket med en annan taktäckning som bättre svarar mot husets ålder och ursprungliga karaktär. Torv skulle kunna vara ett lämpligt material med tanke vad som var vanligt i Sörmland före 1800-talet. I Mellan- och Sydvästsverige användes oftast torvtak på manbyggnaderna och även bodar vid mangården, medan stråtak lades på fägårdsbyggnaderna.¹⁸ Detta har sannolikt även stämt överens med förhållandena på Edanö, stråtak finns fortfarande kvar under tegeltäckningen på vissa av ekonomibygnaderna.

En något enklare variant är att ersätta nuvarande strängpressade tegelpannor med äldre handslaget tegel, likt utseendet före den senaste omläggningen. På nock läggs istället för nocktegel samma takpannor som på takfallen, vilket äldre fotografier visar att taket tidigare haft. I samband med en sådan åtgärd bör man samtidigt ta bort distanser och regler som använts för att rikta taket. Detta skulle återskapa en del av husets ålderdomliga karaktär. Taket bör följa husets naturliga sättningar mot gavlarna. Takfönstret bör tas bort och öppningen sättas igen. Vindskivor rödfärgas och vattbrädor ersätts med nya brädor som stryks med roslagsmahogny.

Ett viktigt karaktärsdrag som gått förlorat i samband med renoveringar under 1900-talet är verandans tak, som höjts i nederkant och flackats ut. Idag är taket dessutom täckt med papp. Man bör här återskapa det tidigare utförandet med en brantare taklutning och taket täckt med tegel. Detta kräver sannolikt samtidigt en ombyggnad av trappa och vilplan.

Skorstenens tidigare utkragning upptill bör återskapas. Skorstenen ses över och löst sittande puts knackas bort. Putslagningar utförs med kalkbruk och avfärgas därefter med vit kalkfärg. Om skorstenen ska förses med skorstensöverbeslag ska detta utföras med klammer enligt traditionellt utförande.

Interiör - hall

Innanför entrén finns en mindre hall med ingång till stugan till vänster och trappa upp till vinden till höger. Golvet är ett obehandlat plankgolv. Väggarna har synligt timmer som är vitkalkade vilket troligen är gjort i senare tid. Även taket är vitkalkat. På den norra väggen har färgen till stor del skrapats bort. Vissa såtar har tätats med mossa eller fogats med lerbruk. Även taket är målat vitt. Dörrar och dörrfoder, trappa och trappräcke är målade i en blå kulör, sannolikt med en förstärkt färg. Under och på trappan finns högar av borrhjöl efter vad som bedöms vara strimmig trägnagare. Det täta färgskiktet och den uppvärmda fuktiga miljön är sannolikt orsak till angreppen.

Åtgärdsförslag

Väggar och tak skrapas eller borstas rena från lösa färgskikt och tvättas därefter varsamt för att avlägsna färgrester. Målet är att återgå till obehandlat timmer. Eventuellt fylls timmerväggarnas såtar med lerbruk. Färg på trappa och trappräcke avlägsnas och lämnas obehandlade. Viktigt är att all färgborttagning, om den sker mekaniskt, görs mycket försiktigt så ytan inte skadas.

¹⁸ Erixon, sid 792



Bild 23. Stora bostadshusets öppna veranda som fick sitt nuvarande utseende i mitten på 1900-talet. En återgång till den tidigare utformningen med ett brantare tegeltäckt tak hade kunnat återskapa en del av husets förlorade ålderdomliga karaktär. (SLM D2024-0247)



Bild 24. Stora bostadshusets farstu. Trappan till andra våningen har tidigare varit omålad. (SLM D2024-0248)



Bild 25. Borrmjöl efter trägnagare. (SLM D2024-0249)



Bild 26. Bild av stugan med det västra gavelfönstret i mitten av bilden. (SLM D2024-0250)

Dörrar, dörrfoder och golvssocklar skrapas från löst sittande färg och färgkanter slipas ner. OBS - snickerier ska inte skrapas till trärent, målsättningen är att endast löst sittande färg avlägsnas. Det är viktigt att äldre underliggande färglager sparas. Tjockare färglager kan dock skrapas bort. Alla snickerier invändigt målas med linoljefärg. Kulörförslag med utgångspunkt i tidigare färglager tas fram av antikvarie.

Interiör - stuga

Stugans interiör har sannolikt gjorts om någon gång kring mitten av 1800-talet. Utformning av väggar och dörrar stämmer överens med utseende från denna tid.¹⁹ Andra detaljer kan dock vara äldre, såsom dörr- och fönsterfoder som till formen pekar mot 1700-talet.²⁰ En murad vitmålad spis med bakugn finns i nordöstra hörnet, med ugnslucka från Näfveqvarns bruk. Spiskåpan bärs upp i hörnet av en smidd stolpe. En ny täljstenskamin har installerats i en nisch där det sannolikt tidigare suttit en järnspis. Spisen är idag målad med en förstärkt färg. Golvet är ett obehandlat plankgol. Spår efter skadedjur finns i golvet. Runt spisen finns gnist-skydd i form av en rad med tegel stående på högkant.

Väggarna har en putsad blåmålad bröstning nertill, troligen en kalkputs, och är pappspända och vitmålade upptill med en horisontell fasad bröstningslist. Ytskikten kan vara omgjorda i senare tid. Pappen på det övre väggfältet är nedsmutsad och även skrynklig på sina ställen. Vissa färgsläpp finns också i pappen, där man kan skönja en underliggande gul kulör. Takbjälkar och tak som utgörs av brädor på lock är mörkbetsat. I sydöstra hörnet finns ett äldre väggfast skåp med rombiska fyllningar, sannolikt från 1800-talets senare del. Skåpet och dörrar mot kammare och hall är målade i beige och brunt, med ljusblå inslag. Dörrarna är av halvfransk typ, med en tre fyllningar, där den nedre är mindre än den övre. Detta utseende kan härröras till 1800-talets mitt. Även dörrkarmar är brunmålade.

Åtgärdsförslag

Vissa golvbrädor bör lagas i eller ersättas med nytt virke där skadedjursangreppen är som värst. Väggfälten skulle med fördel kunna lerklinas för att återskapa ett troligt tidigare utförande. Väggfälten kan då antingen delas av med en målad bröstningslist, eller likt idag med en bröstningslist av trä. Bröstningen målas med limfärg i mörk kulör. Övre väggfältet kan målas monokromt med limfärg i ljusare kulör än bröstningen, stänkmålas eller tapetseras med limfärgstryckt papperstapet. Väggarna kan också lämnas som de är, men målas i så fall om i en mer lämplig färgsättning. Yttersta färgskikt behöver i så fall sannolikt tas bort för att kunna strykas med förslagsvis limfärg eller emulsionsfärg.

Taket slipas av och målas därefter med linoljefärg, lämpligen i en grå nyans. Dörrar, dörrfoder och golvssocklar skrapas från löst sittande färg, färgkanter slipas ner och målas därefter med linoljefärg i lämplig kulör. Kulörförslag med utgångspunkt i tidigare färglager tas fram av antikvarie.

¹⁹ Gudmundsson, *Invändig renovering*, 2006, sid 26, 55

²⁰ Hidemark (red.), *Så renoveras torp och gårdar*, 1995, sid 184



Bild 27. Stugans öppna spis med den relativt nyligen insatta täljstenskaminen. (SLM D2024-0251)



Bild 28. Bild tagen från stugan mot kammaren och farstun. Den nuvarande färgsättningen härstammar sannolikt från 1900-talets andra hälft. (SLM D2024-0252)



Bild 29. Kammaren mot väster med rörspis och dörröppning till stugan till vänster. (SLM D2024-0253)



Bild 30. Kammaren sett mot öster. (SLM D2024-0254)

Yttre färgskikt på spisen avlägsnas och putsen avfärgas därefter med vit kalkfärg. Täljstenskaminen tas bort och nischen muras igen och putsas likt spisen i övrigt, för att återgå till ett troligt tidigare utseende. Alternativt sätts en järnspis tillbaka i nischen om det finns behov för en sådan.

Interiör - kammare

Kammaren har tak och väggytskikt som liknar stugans. Vissa delar är dock senare tillkomna, fönsterfodren är exempelvis förmodligen från slutet på 1800-talet. En vitputsad rörspis finns på väggen mot stugan som kan vara uppförd på 1800-talet eller tidigt 1900-tal. Intill denna står en köskommod från 1970-80-talet.

Åtgärdsförslag

Ytskikten renoveras på samma sätt som i stugan. Köskommoden plockas bort.

Interiör - vind

Vindsvåningen har ett rum vid varje gavel och en hall på mitten. I anslutning till gavelrummen är två garderobsutrymmen byggda, varav det västra ligger i hallen. Gavelrummen har sannolikt varit inredda under lång tid, även om nuvarande ytskikt är relativt nya. Rummen och hallen har ytskikt av målade tretexskivor från 1900-talets andra hälft. Spår efter läckage syns i taken, vilka dock sannolikt härstammar från tiden före den senaste takomläggningen. På golven ligger linoleummattor, som i hallen målats blå. I hallen före ingången till västra gavelrummet har en garderob byggts, sannolikt i samband med att nuvarande ytskikt kom till. I hallen finns ett takfönster från samma tid.

I ett mindre rum mellan korridoren och det östra gavelrummet har mellanväggen mot hallen synligt timmer som under den nuvarande vita färgen visar spår av rödfärg. Detta är alltså den tidigare ytterväggen som utgjort husets östra gavel.

Åtgärdsförslag

Tretexinklädnader och mattor i hall plockas bort och återställs till det tidigare utseendet. Garderoben i hallen intill det västra gavelrummet rivs. Hallen bör vara oinredd. Åtgärder för gavelrummen beror lite på hur utrymmena är tänkta att användas. En del tretexskivor är fuktskadade, och bör som minsta åtgärd ersättas med nya skivor. För en återgång till ett äldre utseende tas tretexskivorna bort och timret i ytterväggen lerklinas. Val av åtgärder bestäms i samråd med antikvarie.

Interiör - förrådsdel

Rummet saknar eldstad och är inte inrett, och bör därför främst ha använts som förråd. Ytterdörren leder direkt in i rummet. En lucka i golvet ner till jordkällaren har möjliggjort nedkast av potatis och rotsaker. Väggarna har synligt timmer och är vitkalkade. En nålfiltsmatta låg tidigare på golvet, men har tagits bort i samband med renoveringsarbetena. Golvet är ett obehandlat brädgolv. I väster syns den äldre grundmuren där golvbrädorna upphör. Taket som utgörs av ovanliggande våningsgolv, är obehandlat med synliga bjälkar. Två fönster finns i rummet, ett som vetter



Bild 31. Hallen på vindsvåningen sett mot öster med trappan till höger i bild. Väggen bakom trappan utgjorde tidigare husets östra gavel. (SLM D2024-0255)



Bild 32. Det västra gavelrummet. (SLM D2024-0256)



Bild 33. Det östra gavelrummet. (SLM D2024-0257)



Bild 34. Förrådsdelen under pågående arbete med förstärkning av bjälklaget. Till höger syns fönstret vid husets östra gavel. Foto: Kjell Taawo, Sörmlands museum (SLM D2024-0258)

mot gårdsplanen i söder och ett på gaveln. Fönstret mot gårdsplanen sattes in under 1940-talet. Gavelfönstret saknar fönsterfoder.

Åtgärder

Arbeten med rummet hade redan inletts när rapporten skrevs, varför åtgärdsförslag inte hunnit lämnas. Golvbrädorna lyftes upp och rötskadade partier i bjälkarna ersattes med nytt virke, samtliga förstärktes med plank längs sidorna sammansatt med gängstång och mutter. Infästningen av bjälkarna i syllstocken gjordes med vinkeljärn. Golvbrädorna lades tillbaka och ”kexades” för att hålla ihop bättre. En ny golvsockel tillverkades då den äldre var utsliten. Golvsockeln som sitter på verandan mellan dörrarna rekommenderades att användas som förlaga.

Lilla bostadshuset

Huset är timrat i en våning med utbyggd farstukvist. Sett till planformen liknar den en sidokammarstuga, men kan från början vara enkelstuga som byggts om och där farstun flyttats ut i en tillbyggnad. Sidokammarstugan skiljer sig från andra äldre stugformer genom att den har ingång direkt till stugan med eller utan en utbyggd förstukvist.²¹ Farstukvisten som är täckt med tegel och har en glasad dörr och två fönster framtill, hade tidigare fönster också på sidorna. Dörren var tidigare oglasad.

Lilla bostadshuset är likt manbyggnaden förlängd vid östra gaveln med ett extra rum. En dörr från utsidan leder upp till ett vindsrum vid den östra gaveln. Numera nås gavelrummet på bottenvåningen enbart via en dörr från en tillbyggnad i öster. Tidigare fanns troligen en dörr inifrån huset i kammaren. Vid förlängningens östra gavel finns ytterligare en tillbyggd del med förråd som i vinkel söderut dessutom är förlängd med ett öppen del. Denna del byggdes någon gång omkring 1960.

Den tillbyggda delen från omkring 1960, och framförallt den öppna utskjutande delen åt söder, står idag byggnadens ålderdomliga karaktär och kan därför ur kulturhistorisk synvinkel med fördel rivas.

Exteriör - grund

Fogad naturstensgrund som lagats med cementbruk i senare tid. Sprickor finns framförallt på västra och norra sidan där även bruk fallit bort. Hörnstenen vid det sydvästra hörnet kan ha flyttat sig något. På norra sidan finns ett större hål under huset där något djur grävt sig in. Marken under farstun ser ut att ha sjunkit, här är ett större glapp mellan grund och syllstock.

Åtgärdsförslag

Cementbruk knackas bort och stenar som hamnat ur läge läggs på plats. Grunden fogas därefter med hydrauliskt kalkbruk.

²¹ Erixon, sid 387 ff.



*Bild 35. Lilla bostadshuset från söder.
(SLM D2024-0259)*



*Bild 36. Lilla bostadshuset från norr.
(SLM D2024-0260)*



*Bild 37. Spricka i grunden vid farstuviken.
(SLM D2024-0261)*



*Bild 38. Bild av den tidigare östra gavelväggen med äldre rödfärgad panel.
(SLM D2024-0262)*

Exteriör - fasad

Fasaderna är klädda med rödfärgad lockläktpanel som huvudsakligen bedöms vara tillkommen på 1900-talet och lagats flera gånger. Lockläkten är i regel nyare än panelbrädorna. Husets västra gavel har dock kvar äldre panel med mycket breda panelbrädor. Ett relativt nytt parti finns på södra sidan till vänster om farstuviksten. Övrig panel är väderbiten och har mycket ytliga sprickor, samt en del rötskadade partier nära mark. Vid vindstrappan finns äldre panel kvar på väggen mot stugan som sannolikt visar den äldsta fasaden. Panelen har här breda plank med okantade lockbrädor i olika bredder. Huset har idag vita knutar, vindskivor och foder. Knutar och vindskivor var tidigare rödfärgade.

Åtgärdsförslag

Rötskadade partier lagas i med nytt trä i dimension lika befintligt. Principen bör likt stora bostadshuset vara att så lite material som möjligt tas bort. Fasaden borstas ren från lös färg och smuts och målas med Falu rödfärg ljusröd. Knutar skrapas rena från färg, alternativt byts ut mot ohyvlade brädor och rödfärgas.

Exteriör - dörrar och fönster

Fönstren är vitmålade och av samma typ som stora bostadshuset med undantag för den västra gaveln som enbart har en tvärgående spröjs i varje luft. Fönsterbågarna har beslag som var vanliga under 1800-talets mitt. Farstuns fönster har pressade hörnjärn och är sannolikt från decennierna kring sekelskiftet 1900. Farstun hade tidigare fönster även på sidorna. Ett av dessa har möjligen istället placerats på stugans förlängning intill vindsutrymmet där det tidigare inte fanns något fönster.

Entrédörren är en fyllnadsdörr med glasad korspröjsad överdel. Denna har i senare tid ersatt en äldre oglasad pardörr av trä, vilken syns på äldre fotografier. Dörren är målad i en ockragul kulör. Dörren till vindsutrymmet är idag en enkel slät bräddörr, brunmålad men med grönmålade gångjärn. Även denna har ersatts under 1900-talet. Båda dörrar var tidigare vitmålade.

Åtgärdsförslag

Fönstren renoveras, kittas med linoljekitt och målas med linoljefärg. Alla utvändiga beslag skrapas rena från färg och rostskyddas före målning. Lämplig kulör är en brun vit, något mer åt det grå hållet än dagens kulör. Förslagsvis grön umbra 5A-30 motsvarande NCS S 4005-Y20R.

Dörrar och foder behandlas på samma sätt som fönstren och målas i samma brutna vita kulör. Det västra gavelfönstret på andra våningen hade tidigare en tvärgående spröjs, vilken troligen tagits bort vid en renovering i senare tid. Fönstret bör i samband med renovering återställas till tidigare utseende med en ny glasdelande träspröjs.

Exteriör - tak

Taket är täckt med enkupigt handslaget tegel, samma typ av panna ligger också över nocken. Under läkten ligger oljehärdad masonit. Äldre fotografier visar att



Bild 39. Ingången till vindsvåningen som finns i husets förlängda del. (SLM D2024-0263)



Bild 40. Fönster på lilla bostadshusets norra fasad. (SLM D2024-0264)



Bild 41. Bild av taket på lilla bostadshuset. (SLM D2024-0265)



Bild 42. Skorstenen på lilla bostadshuset sedd från norr. (SLM D2024-0266)

delar av taket tidigare var täckt med tvåkupiga pannor. Dessa ersattes sannolikt med enkupiga från någon annan byggnad på gården, möjligen från den nedbrunna ladan. En vit putsad skorsten med rundad utkragning vid mynningen finns vid nock. Skorstenen var tidigare oputsad och hade en plåtavtäckning, eller så kallat skorstensöverbeslag, med klammer nedtill. Flera tegelpannor är trasiga, och vissa tegelpannor ligger snett. Spår finns på vinden efter läckage, detta kan möjligen vara åtgärdat vid tidigare översyn. Taket har tidigare haft hängrännor av trä upphängda på träkonsoler längs den södra fasaden. Knutar och vindskivor var tidigare rödfärgade.

Åtgärdsförslag

En närmare bedömning bör göras av underlagstakets skick. Som minsta åtgärd ses taket över och trasiga eller spruckna pannor byts ut mot handslagna av samma sort. Om taket läggs om bör masoniten ersättas med takpapp som bättre kan stå emot väta. Vid en eventuell omläggning bör teglet hanteras med stor varsamhet. Vindskivor skrapas och målas med Falu rödfärg ljusröd. Vattbrädor ersätts med nya brädor som stryks med roslagsmahogny.

Nya hängrännor av vinkelställda brädor sätts upp längs den södra sidan och på farstukvisten likt tidigare utseende. Hängrännorna rödfärgas, men kan skos med plåt på insidan för att öka livslängden. Rännorna förlängs åt väster en bit ut från fasaden för att avleda vattnet. Rännan åt öster kan behöva kompletteras med ett stuprör för att avleda vattnet, om inte den tillbyggda delen från omkring 1960 rivs. Skorstenens puts bör avlägsnas och återställas till tidigare utförande med skorstensöverbeslag fäst med klammer enligt traditionellt utförande.

Interiör – stuga, farstu

Lilla bostadshuset har huvudsakligen ytskikt tillkomna under senare delen av 1900-talet. Väggarna i både stuga och kök är klädda med obehandlad spontad spårpanel med fasade kanter. Tillsammans med det lackade golvet för det tyvärr tankarna till en modern fjällstuga snarare än torp från 1800-talets mitt. Taket har hyvlade brädor som ser ut att vara rollade med vit färg i senare tid. I mitten av taket finns en fuktskada efter ett tidigare takläckage. Taket är också något insjunket.

Även farstun har moderna ytskikt. Mellan stuga och farstu finns en dörr som i stugan är helt övertäckt av vägghpanelen. Det finns dock äldre detaljer kvar som man bör vara försiktig med. Hit hör äldre dörrar, dörrfoder och golvsocklar som bedöms vara tillkomna under 1800-talet. Dörrarna har försetts med släta skivor, sannolikt under 1900-talets mitt.

En vitputsad rörspis som kan vara ursprunglig finns i stugan. Intill denna finns en garderob som bör vara ett senare tillägg.

Åtgärdsförslag

Vägghpaneler i stugan rivs försiktigt och ersätts av nya ytskikt passande byggnadens ålder. I första hand bör väggarna lerklinas, med en mörkare målad bröstning, målad bröstningslist alternativt bröstningslist av trä och övre väggfält som målas



Bild 43. Bild av stugan i lilla bostadshuset mot nordväst. Foto: Kjell Taawo, Sörmlands museum (SLM D2024-0267)



Bild 44. Bild av stugan mot öster. Foto: Kjell Taawo, Sörmlands museum (SLM D2024-0268)



Bild 45. Bild av köket i lilla bostadshuset mot norr. Foto: Kjell Taawo, Sörmlands museum (SLM D2024-0269)



Bild 46. Bild av farstun i lilla bostadshuset fotograferad från köket. Foto: Kjell Taawo, Sörmlands museum (SLM D2024-0270)

ljusare monokromt, stänkmålas eller tapetseras med limfärgstryckt papperstapet. Detta avgörs dock av hur väggarna ser ut under panelen. Det kan finnas underliggande ytskikt som kan kompletteras och lagas. Rivning av panelen bör därför ske med stor försiktighet. Kulörförslag, tas fram i samråd med antikvarie.

Ett alternativ till rivning av väggpanelen kan vara att pappspänna väggarna för att få ett slätt underlag till målning eller tapetsering av väggarna.

Farstuns ytskikt bör rivs tillsammans med listverk runt ytterdörr och fönsterfoder. Beroende på vad som framträder under nuvarande ytskikt kan en mer traditionellt utseende återskapas. Möjligen bör farstun vara oinredd.

Snickerier skrapas rena från lösa färgskikt och målas med linoljefärg. En kulörundersökning bör utföras i samband med rivning/renovering. Släta skivor tas bort från dörrar som återställs till tidigare utförande. Dörrarna kan också bära på flera äldre färgskikt vilka bör användas som förlaga till ny färgsättning.

De rötskadade takbrädorna ersätts med nya handhyvlade av samma sort. Den vita rollade färgen bör avlägsnas och taket målas därefter med linoljefärg som penselstryks. Golvets lackade yta slipas bort och kan därefter såpskuras.

Interiör - kök

Köket har likt stugan moderna ytskikt troligen tillkomna någon gång under 1970-1980-talet. Köksskåp och spis finns längs den östra väggen. På väggen mot stugan finns dock en vedspis från 1900-talets mitt och spiskåpa av plåt. Intill denna finns en garderob/skafferier. På golvet ligger en plastmatta, och taket är skivtäckt.

Åtgärdsförslag

Även här bör man försöka göra om ytskikten för att bättre passa husets karaktär. Väggar bör behandlas på samma sätt som i stugan. Det hade varit bättre att samla köksfunktionen till ett ställe i rummet, och det vore därför lämpligt att placera köksskåp och spis i anslutning till spiskåpan. Det intilliggande skafferiet kanske kan rivs för att ge plats åt köksskåp och arbetsbänk. Fönsterfoder kan återskapas med utgångspunkt i dörrfoder som finns bevarade.

Interiör - vind

Vinden har ett sedan gammalt inrett vindsrum över den förlängda delen i öster. Vinden över stugan är oinredd och isolerad med kutterspån. Möjligen har här tidigare funnits ett inrett vindsrum, vilket det tilltagna fönstret på den västra gaveln kan tyda på.

Åtgärdsförslag

Eftersom vindsrummet troligen inte kommer användas handlar det till största delen om att hålla utrymmet städat så det inte drar åt sig fukt eller skadedjur. I övrigt föreslås ingen åtgärd.



Bild 47. Norra ekonomibyggnaden från söder. (SLM D2024-0271)



Bild 48. Norra ekonomibyggnaden från norr. (SLM D2024-0272)



Bild 49. Fogad naturstensgrund och rötskador i timmerstomme på norra ekonomibyggnaden. (SLM D2024-0273)



Bild 50. Norra ekonomibyggnadens nordvästra hörn sett från norr. Syllstocken ser ut att vara kapad i änden och ersatt av ytterligare en grundsten. (SLM D2024-0274)

Norra ekonomibyggnaden

Byggnaden kan ha haft flera olika funktioner över åren. En takkupa som tidigare fanns på den södra takfallets mitt tyder på att det funnits höskulle på vinden för utfordring av djur. De har förmodligen funnits i den östra änden av byggnaden, som även tidigare haft ett mindre fönster på gaveln. Den större dörröppningen mot gårdsplanen kan innebära att det funnits en loge i byggnaden, alternativt att den använts som vagnslider. I västra änden fanns tidigare inga fönster, med undantag av en liten lucka mot gårdsplanen. Här syns på ett äldre fotografi en vedtrave utanför dörren, varför en vedbod kan ha varit en tänkbar tidigare funktion.

Byggnaden gavs nya interiöra ytskikt och fönster i samband med ombyggnaden 1991-1992, inga delar av stommen är idag synliga från insidan. Det saknas lucka till vindsutrymmet.

Exteriör - grund

Huset står delvis på berg i dagen men har i övrigt en grund av natursten, vilken i senare tid har lagats i med cementbruk. I hörnen förefaller syllstockarna vara kapade, och hörnet istället kompletterat med ytterligare en hörnsten som bär nästa stockvarv. Samma sak ser ut att vara utförd vid knuten mitt på norrsidan, och troligen även i öster där marknivån är som högst. På de äldre fotografier som finns tillgängliga ser det ut på samma sätt, så troligen är den en relativt gammal åtgärd.

Åtgärdsförslag

Cementbruk tas bort och felaktigt liggande stenar rättas till. Muren bör inte tätas med bruk.

Exteriör - fasad

Byggnaden är timrad med rödfärgade opanelade väggar, bortsett från östra gaveln som har locklistpanel. Knutarna är sedan lång tid täckta med knutlådor.

Åtgärdsförslag

Byggnadens timmerstomme är starkt väderbiten. Sprickor i timret är i sig ingen fara så länge avvattningen fungerar och timret får tid att torka mellan blötare perioder. Djupare sprickor med större rötskadade partier sulas i med nytt timmer. Viktigt är att varje isulning följer stockvarven och dymlas fast. En närmare bedömning om vilka timmerstockar som behöver åtgärdas stäms av med antikvarie.

Exteriör - fönster och dörrar

Enstaka mindre ospröjsade och vitmålade fönster finns på alla sidor. Dessa är dock senare tillkomna, huset saknade tidigare fönster på alla sidor utom den östra gaveln. Dörr- och fönsterfoder är svartmålade.

Åtgärdsförslag

Fönstren har idag ospröjsade bågar, vilket påverkar karaktären negativt. Dessa bör ersättas av nya småspröjsade fönsterbågar av trä med glasdelande spröjs. Plåtbleck



Bild 51. Norra ekonomibyggnaden från sydväst. De ospröjsade fönstren passar dåligt in i den äldre karaktären. (SLM D2024-0275)



Bild 52. Norra ekonomibyggnadens västra gavel har djupa fickor efter rötskador. (SLM D2024-0276)



Bild 53. Norra ekonomibyggnadens östra gavel. (SLM D2024-0277)



Bild 54. Norra ekonomibyggnadens norra vägg sett österifrån. (SLM D2024-0278)

bör avlägsnas och ersättas med dropplistor av trä. Fönsterbågarna målas i en vit kulör bruten med grön umbra, 5A-30 motsvarande NCS S 4005-Y20R.

Dörr- och fönsterfoder är idag svartmålade, vilket saknar historiska belägg. På det äldsta fotot av byggnaden från 1939 ser dörrarna snarare ljusare ut än fasaden, men där ådringen i träet tydligt syns. Detta kan tyda på att de behandlats med någon form av tjärblandning men som med tiden slitits bort. Den svarta färgen bör avlägsnas och fönster- och dörrfoder målas med Falu rödfärg ljusröd. Dörrar stryks med roslagsmahogny brutet med pigment, förslagsvis brun umbra 711. En färdig-pigmenterad naturbrun variant finns att köpa från Gysinge.

Exteriör tak

Taket är täckt med enkupigt strängpressat tegel med svarta vindskivor. Längs nocken ligger enkupigt tegel likt den äldre läggningen. Tidigare fanns en takkupa på södra takfallet, denna togs troligen bort någon gång i mitten på 1900-talet. Under befintlig taktäckning ligger ett stråtak av vass, vilket syns vid takfoten.

Svarta hängrännor finns på båda långsidor med stuprör i varje hörn. Från byggnadens sydöstra hörn leds vattnet från stupröret genom ett rör i marken vid den östra gaveln med utlopp vid det nordöstra hörnet.

Åtgärdsförslag

Takomläggningen med strängpressat tegel i början på 1990-talet förändrade den mycket ålderdomliga prägel som byggnaden tidigare haft. Den tidigare takkupan förstärkte den ålderdomliga prägel, och gav dessutom ledtrådar till tidigare användning. Taket bör läggas om med handslaget tegel för att återskapa det tidigare utseendet. I samband med en takomläggning bör man överväga att återskapa takkupan. Viktigt är att äldre stråtak inte tas bort i samband med takomläggning.

Vindskivor och vattbrädor ses över och ersätts med nya vid behov. Vindskivor målas med Falu rödfärg ljusröd, vattbrädor stryks med roslagsmahogny.

Den nuvarande takavvattningen av svarta hängrännor och stuprör bör tas bort och ersättas med nya hängrännor av trä. Hängrännorna rödfärgas, men kan skos med plåt på insidan för att öka livslängden. Rännorna dras ut vid gavlarna för att leda bort vatten. Möjligen kan hängrännor på baksidan av byggnaden uteslutas.

Under den nuvarande taktäckningen finns ännu det äldre stråtaget kvar. Som ett alternativ till att lägga handslaget tegel på byggnaden kan man återställa det tidigare utseendet med stråtak. Detta skulle öka det ålderdomliga uttrycket ytterligare och även bidra till helhetsupplevelsen av miljön vid Edanö.



Bild 55. Stråttaket under norra ekonomibyggnaden är synligt vid takfoten. (SLM D2024-0279)



Bild 56. Södra ekonomibyggnaden från sydväst. (SLM D2024-0280)



Bild 57. Södra ekonomibyggnaden från norr. (SLM D2024-0281)



Bild 58. Den lägre delen på den södra ekonomibyggnaden. (SLM D2024-0282)

Södra ekonomibyggnaden

Byggnaden består av två sammanbyggda huskroppar, där den västra delen har något lägre takhöjd än den östra delen. Den västra lägre delen är timrad, så även en kortare bit av den högre anslutande delen. Öster om denna har byggnaden stolpverkskonstruktion. Denna byggnad var tidigare sammanbyggd i vinkel med den större ekonomibyggnaden som ramade in gårdsplanen österut. När den brann ned 1954 fick sannolikt den kvarvarande längan sin nuvarande form och avslut österut. På vinden finns fortfarande brandskadade takstolar kvar, vilket tyder på att även en stor del av den kvarvarande byggnaden brandskadades. Förmodligen brann taket av, men att man lyckades spara stommen som sedan kompletterades och återuppbyggdes.

Den lägre byggnaden hade tidigare en tillbyggd del åt söder, vilket syns på äldre fotografier. Utanför denna fanns en hönsgård. Djur har också av det invändiga slitaget att döma hållits i den lägre delen. Avsaknaden av fönster på den högre delen, tillsammans med större portar mot gårdsplanen kan liksom den norra ekonomibyggnaden tyda på loge eller möjligen vagnslider.

Den östra delen av byggnaden gavs nya interiöra ytskikt och fönster i samband med ombyggnaden 1991-1992. Ett kök byggdes längs i väster i denna del. Inga delar av stommen är idag synliga från insidan. Den västra lägre delen av byggnaden används idag som kallförråd.

Exteriör - grund

Naturstensgrund sporadiskt tätad med bruk. Den östra delen av byggnaden som har annan stomme har också en mer konsekvent tätad grund. Vid nordvästra hörnet har hörnstenen flyttat sig ur sitt läge och riskerar att falla ut. Det är mycket växtlighet nära inpå byggnaden, och marknivån är något hög.

Åtgärdsförslag

Grundstenar som hamnat ur läge läggs på plats. Grunden längs den västra gaveln kan behövas sättas om helt. Cementbruk på de timrade delarna av byggnaden avlägsnas så gott det går.

Man bör röja växtligheten som växer närmast byggnaden för att frilägga grunden. Det är dock viktigt att inte marklutningen ändras så att vatten leds in mot byggnaden.

Exteriör - fasad

Byggnadens västra del har synlig timmerstomme med undantag av den västra gaveln som har stående lockläktpanel med varierande bredder på brädor och läkt. De timrade väggarna har följare mellan knutarna fästa med gängstång och mutter. Knutar är täckta med lockbrädor.

Panelen vid den västra änden kan vara tillkommen relativt tidigt, men har kompletterats och lagats under åren. Även runt den västra ingången på södra sidan sitter



Bild 59. Den södra ekonomibyggnadens södra sida. (SLM D2024-0283)



Bild 60. Grundstenarna vid det nordvästra hörnet på södra ekonomibyggnaden har flyttat sig och riskerar att trilla ut. (SLM D2024-0284)



Bild 61. Rötskada på en av följarna på södra ekonomibyggnaden. (SLM D2024-0285)



Bild 62. Södra ekonomibyggnaden från norr med fönster till köksdelen. (SLM D2024-0286)

lockläktpanel. Den östra änden av byggnaden är täckt med lockläktpanel som är av något varierande utseende och karaktär. Åtminstone östra gaveln härstammar från tiden efter branden 1954. På den södra sidan finns vissa breda panelbrädor kvar som bedöms vara äldre, även om läkten i regel är tunnare än vid västra gaveln.

Åtgärdsförslag

Timmerstommen är väderbiten, framförallt på södra sidan men ännu i gott skick. Syllstocken i sydväst har en del rötskador, och har även tryckts ihop något mot grunden. Denna kan behöva bytas, men det är lite beroende på hur den sydvästra knuten ser ut under lockbrädorna.

Panelen på den västra gaveln är överlag i gott skick. Lockläktpanelen på den södra sidan har lagats ett flertal gånger, här finns till exempel lagningar med små plåtbitar. Panelens nederkant där marken är som högst har rötskador, men är i övrigt i relativt gott skick. Att panelen har ett lite lappat utseende med olika bredder på brädor och lockläkt och en del mindre lagningar, är inte något negativt i sig utan ger byggnaden en levande och ålderdomlig karaktär. Rötskadade delar kan dock bytas ut mot nytt virke. På den östra delen av byggnaden kan man acceptera ett byte av något större partier om det underlättar reparationen.

Exteriör - dörrar och fönster

Byggnadens har ospröjsade vitmålade fönster som satts in vid ombyggnaden 1991-1992. På den västra lägre delen är de övertäckta med svartmålade skivor. På den högre östra delen finns två liggande fönsterbågar vid köket mot norr och söder. På den södra sidan finns dessutom tre fönster uppdelade i två respektive tre lufter. Fönsterfoder är svartmålade.

Den lägre delen har svartmålade dörrar och skivor för fönstren. Den högre delen har rödmålade dörrar mot norr och öster och en svartmålade dörr mot söder.

Åtgärdsförslag

De ospröjsade bågarna som sitter vid köksdelen påverkar karaktären negativt, då dessa sitter i eller intill den synliga timmerstommen. Dessa bör ersättas av nya småspröjsade fönsterbågar av trä med glasdelande spröjs. Detta gäller även de fönster som idag är övertäckta på den lägre delen.

De tre östra fönstren på södra sidan bedöms inte störa intrycket lika mycket och kan därför lämnas oförändrade. För att skapa harmoni mot gårdssidan bör fönstret här målas i samma kulör som norra ekonomibygnadens fönster: NCS S 4005-Y20R. Södra sidans fönster förslås målas i en något ljusare nyans: NCS S 2002-Y50R. Plåtbleck bör avlägsnas och ersättas med dropplistor av trä.

Den svarta färgen bör avlägsnas och fönster- och dörrfoder, och eventuella skivor som täcker fönster målas med Falu rödfärg ljusröd. Dörrar som idag är svartmålade stryks med roslagsmahogny brutet med pigment, förslagsvis brun umbra 711. En färdigpigmenterad naturbrun variant finns att köpa från Gysinge.



Bild 63. Södra ekonomibyggningen från söder. Köket finns vid det liggande fönstret till vänster i bild, och en samlingsisal innanför övriga fönster.(SLM D2024-0287)



Bild 64. Det enkupiga handslagna teglet på den södra ekonomibyggningens lägre del är troligen tillverkat vid Tureholm. (SLM D2024-0288)



Bild 65. Södra ekonomibyggningens södra del sett från söder. (SLM D2024-0289)



Bild 66. Den lägre delens oinredda del sett mot väster. (SLM D2024-0290)

Exteriör - tak

Taket på den högre delen är idag täckt med enkupiga strängpressade pannor och har försetts med svarta hängrännor och stuprör. Den lägre delen har ännu kvar handslaget enkupigt tegel, vilket tidigare legat på gårdens samtliga tak. Här ligger idag brädor över nock, något som sannolikt tillkommit vid reoveringen 1991-1992. Svarta hängrännor finns på båda långsidor med stuprör i varje hörn samt vid mötet mellan den högre och lägre delen.

Åtgärdsförslag

Taket på den lägre byggnaden ses över och eventuella trasiga pannor byts ut mot handslagna pannor av samma storlek. Den högre byggnadens tak bör läggas om med handslaget tegel för att återskapa det äldre utseendet. Nockbrädorna på den lägre delen ersätts med enkupigt tegel i likhet med den högre delen.

Vindskivor och vattbrädor ses över och ersätts med nya vid behov. Vindskivor målas med Falu rödfärg, vattbrädor stryks med roslagsmahogny.

Den nuvarande takavvattningen av svarta hängrännor och stuprör bör tas bort och på den högre delen ersättas med nya hängrännor av trä på konsoler. Hängrännorna rödfärgas, men kan skos med plåt på insidan för att öka livslängden. Rännorna dras ut vid gavlarna för att leda bort vatten.

Hängrännor på den lägre timrade byggnaden bör kunna uteslutas helt. En mindre ränna kan dock sättas över ingången vid behov. Möjligen kan hängrännor även uteslutas på den högre delen åt norr. En koncentration av avvattningen vid byggnadens mitt där det idag finns ett stuprör är kan innebära större risker än om vattnet sprids ut längs hela byggandens långsida.

Interiör - västra delen

Här har ett tidigare plankgolv lyfts bort efter att vatten runnit längs marken och orsakat rötskador. Marken består av jord och fyllnadsmaterial i form av natursten. Vindbjälklagets mittersta bärlinor har avlastats på mitten med stolpar. På grund av markens instabilitet har dessa dock sjunkit något och markstöden börjat röta. Timmerstommen är sedan gammalt täckt med stående plank. Den är anfränt, vilket tyder på att djur har hållits i byggnaden. En av takbjälkarna bärs upp av konsoler bestående av naturliga vinkelknän (stam och grenparti) av ek.

Åtgärdsförslag

Vindbjälklaget med långa längsgående bärlinor behöver avlastas på mitten för att inte säcka ihop. Detta gäller även för de som i dagsläget saknar stöttning. En tvärgående balk på mitten av bärlinorna kan här sättas upp som ställs på stolpar nära ytterväggen. Markfukten behöver undersökas vidare och åtgärdas. Därefter läggs ett nytt plankgolv likt det tidigare. Äldre sparade plank återanvänds och kompletteras med nytt virke av samma dimension. I övrigt lämnas utrymmet som det är.



Bild 67. Vinden över den lägre delen på södra ekonomibyggnaden sett mot väster. (SLM D2024-0291)



Bild 68. Konsol bestående av ett naturligt vinkelknän, vilket ser ut att ha kapats i änden. (SLM D2024-0292)



Bild 69. Vinden över den högre delen av södra ekonomibyggnaden sett mot öster. Notera de brandskadade takstolarna som idag är kompletterade med nya takstolar. (SLM D2024-0293)



Bild 70. Bild av dragjärn på vinden till den lägre delen av södra ekonomibyggnaden. (SLM D2024-0294)

Uthuset

Exteriör

Mindre timrad och rödfärgad bod med två svarta bräddörrar mot gårdsplanen i öster. Huset står på naturstensgrund som tätats med cementbruk. Även här har syllstocken kapats i hörnen och hörnstenarna kompletterats med ytterligare stenar. Knutarna är inklädda med knutlådor. Äldre bilder visar att huset tidigare haft panel och även en större fönsteröppning åt väster. Delar av syllstocken har bytts ut runt huset, och väggen har kompletterats med nytt timmer i samband med byte till ett mindre fönster. Även denna byggnad har kvar vasstak under nuvarande tegeltak med strängpressat enkupigt tegel. Svarta hängrännor finns på båda långsidor med stuprör i varje hörn.

Boden har två utrymmen avdelade av en timrad hjärtvägg. Det södra mindre utrymmets ytterväggar är täckta av äldre plank, hjärtväggens timmer är synligt. Det norra utrymmet används som verkstad, med ytskikt tillkomna 1991-1992. Takbjälkarna är här synliga.

Boden har relativt omfattande skador i timret, framförallt på den södra gaveln. Här är syllstocken kraftigt rötskadad, och det finns även skador runt fönster och i närheten av knutar. På den västra sidan är timmerlagningar gjorda i senare tid, och väggen är därmed i gott skick. I anslutningen till knutarna sitter brädor som möjligen täcker en del av de värst rötskadade partierna.

Åtgärdsförslag

Även om det med tanke på nuvarande skick finns skäl att täcka timret med panel så finns det stora pedagogiska värden att behålla timret synligt. Därför förespråkas timmerlagningar där behovet är som störst. Den södra gavelns syllstock behöver bytas ut. Timmerlagningar i form av halvsulning behöver göras på flera ställen på båda gavlarna. Marklutningen sänks längs den östra sidan och växtlighet hålls undan från fasaden. Takavvattning av plåt ersätts med nya hängrännor av trä, med undantag för den västra sidan där de utesluts. För färgsättning och behandling av fönster, dörrar, vindskivor och vattbrädor – se avsnitt om norra ekonomibyggnaden.



Bild 71. Uthuset sett från öster. (SLM D2024-0295)



Bild 72. Uthuset sett från söder. (SLM D2024-0296)



Bild 73. Rötskador i timmerstommen på uthusets södra fasad. (SLM D2024-0297)



Bild 74. Uthusets västra fasad. (SLM D2024-0298)



Bild 75. Syllstocken på uthusets västra sida har bytts ut i senare tid. (SLM D2024-0299)



Bild 76. Bild av uthusets oinredda del med hjärtväggen till höger i bild. (SLM D2024-0300)

Källförteckning

Otryckta källor

Riksarkivet, Hölebo häradsrätt, Bouppteckningar och arvskiten, SE/ULA/10475/F II/9 (1812-1813)

Riksarkivet, Hölebo häradsrätt, Bouppteckningar och arvskiten, SE/ULA/10475/F II/23 (1850-1853)

Riksarkivet, Hölebo häradsrätt, Bouppteckningar och arvskiten, SE/ULA/10475/F II/34 (1898-1899)

Brev från Ivar Schnell, 1941, Sörmlands museums arkiv,

Förslag till *Program för ett Östersjömuseum i Oxelösund*, Rapport 1984-05-28 från Arbetsgruppen för ett Östersjömuseum i Oxelösund, Oxelösunds bibliotek

Tryckta källor

Dagens nyheter, AB Dagens nyheter, Stockholm, 1949-07-06, 1949-07-07, 1962-06-24, 1948-02-23

Erixon, Sigurd, *Svensk byggnadskultur: studier och skildringar belysande den svenska byggnadskulturens historia*, Facs.-uppl., Ekstrand, Lund, 1982[1947]

Geber, Stig, 'Taktegelstämplor i Södermanland: resultat av en inventering gjord 1983-1985', *Sörmlandsbygden* (Nyköping)., 1986 (54), s. 167-192, 1985

Gudmundsson, Göran, *Invändig renovering*, 3. uppl., Gysinge centrum för byggnadsvård, Gysinge, 2006

Hidemark, Ove (red.), *Så renoveras torp och gårdar*, 6., [aktualiserade och rev.] uppl., Ica, Västerås, 1995

Trosa annonsblad, Trosa, 1920-1971

Ohlén, Carl-Eric, Sydow, Waldemar von & Björkman, Sten (red.), *Svenska gods och gårdar D. 14 Östra Södermanland : Färentuna, Svartlösa, Öknebo, Sotholm, Hölebo och Daga härader samt delar av Selebo härad*, Svenska gods och gårdar, Uddevalla, 1940

Sveriges städer och samhällen jämte landsbygd. 1, Södermanland / redaktion: S. R. Björkstén, D. Stenberg. – 1947

Sörmlandsbygden, Sörmländska tidnings- och tryckeriföreningen, Katrineholm, 1947, 1964

Trosatidningen, Trosa, 1896-1918

Trosa annonsblad, Trosa, 1967-06-09

Bildkällor

Arkiv digital

Sörmlands museums arkiv

Trosa hembygdsförening

