

Särskild utredning

Larslunda

Strängnäs 3:1, Strängnäs socken, Strängnäs kommun, Södermanlands län.

Ingeborg Svensson



Särskild utredning

Larslunda

Strängnäs 3:1, Strängnäs socken, Strängnäs kommun, Södermanlands län.

Ingeborg Svensson

ARKEOLOGISKA MEDDELANDEN 2006

© 2006 Sörmlands museum

Beställningar kan göras hos:
Landstinget Sörmland
Kultur & utbildning Sörmland
SÖRMLANDS MUSEUM
Box 314, S-611 26 Nyköping
arkiv.bibliotek@dll.se

Grafisk form och layout: Lars Norberg.
Omslag och inlaga är reproducerad vid Sörmlands museum.
Kart- och ritmaterial: Lars Norberg och Ingeborg Svensson
Omslagsbild: Södermanlands län. Utredningsområdet geografiska läge
markerat med röd punkt.

Där inget annat anges har den digitala Fastighetskartan, respektive Gröna
kartan (GSD) för Södermanlands län använts som underlag.

Allmänt kartmaterial från Lantmäteriverket. Medgivande 97.0350.

Nyköping 2006

ISSN 1402-9650

Innehåll

Utgångspunkt 5

Planerad markanvändning

Syfte och metod 5

Syfte

Metod

Landskap 6

Natur

Kultur

Det äldre kartmaterialet

Beskrivning av den särskilda utredning 11

Inledning

Objektsbeskrivningar

Registrerade lämningar

Sammanfattning 19

Referenser 20

Arkiv

Administrativa uppgifter 21

Bilagor 22

1. Schakttabell.

2. Anläggningsregister.

3. Schaktplan objekt 13.

4. Planritningar objekt 13.

5. Schaktplan objekt 14.

6. Planritningar objekt 14.

7. Profilritningar objekt 14.

8. Utdrag ur Digitala fastighetskartan (GSD) med utredningsområdet, fornlämningar, objekt och schakt markerade.

9. Äldre ägomätningsskarta från år 1785 med utredningsområdet markerat.



Figur 1. Översiktskarta över Södermanlands län med kommuner, större orter, vägar och angränsande län. Utredningsområdets geografiska belägenhet är markerat med röd kontur. Skala 1:800 000.

Utgångspunkt

Sektor arkeologi vid Sörmlands museum har utfört en särskild utredning. Den särskilda utredningen delades upp i två etapper och fältarbetet utfördes vid två olika tidpunkter. Inventering genomfördes 2005-06-22 och sökschaktningen genomfördes under perioden 2005-09-08-2005-09-16. Den särskilda utredningen utfördes med anledning av att Samhällsbyggnadskontoret, Strängnäs kommun avser att detaljplanelägga ett område för bland annat bostadsbebyggelse. Området är beläget vid Larslunda/Fårhusvågen, Strängnäs 3:1, Strängnäs socken och kommun i Södermanlands län (se figur 3).

Utredningsområdet är beläget strax sydväst om staden Strängnäs, nordväst om Storängens industriområde och mellan Finninge och Ulvhäll. Utredningsområdet avgränsas i väster av Söderleden och åt öster av en större kraftledning på östra sidan av gamla E20. I söder avgränsas området av Fårhusvågen. Utredningsområdet uppgick till en yta om cirka 40 000 m² (se figur 3 & 4).

Beslut i ärendet är fattat av länsstyrelsen i Södermanlands län enligt 2 kap 11§ Lagen (1988:950) om kulturminnen mm (1st dnr: 431-712-2005). Ansvarig för kostnaden var Samhällsbyggnadskontoret Strängnäs kommun.

Ansvarig för den särskilda utredningen var arkeolog Ingeborg Svensson som också har sammanställt föreliggande rapport. I fältarbetet deltog även arkeolog Lars Norberg.

Planerad markanvändning

I dagsläget arbetar Samhällsbyggnadskontoret i Strängnäs kommun med ett projekt som handlar om att skapa en helt ny parkanläggning vid Fårhuset. Projektet har arbetsnamnet *Drottning Kristinas trädgårdar*. Planerna var inte kända vid tidpunkten för den särskilda utredningens genomförande.

Enligt presentationen av projektet är tanken att bevara en gammal kulturhistorisk miljö men även att utveckla området till en intressant rekreations- och mötesplats för Strängnäs invånare och andra besökare.

Den tänkta parkanläggningen planeras inom de västra delarna av utredningsområdet. Det är främst dagens hagmarkslandskap som kommer att beröras av den planerade parken. Dagens befintliga byggnader såsom Fårhuset och torpet Dammen kommer att fylla funktioner som hantverks- och kulturhus, kafésvering och butik. I övrigt planeras en plantskola med växthus, frilandsodling och kolonilotter med ekologisk profil. Tanken är också att delar av hagmarken ska hållas öppen med hjälp av betesdjur. I området planeras också en kulturstig (Pihlgren 2005).

Den planerade bostadsbebyggelsen ska enligt den preliminära skissen dels förläggas i åkermarken öster om gamla E20, dels i åkermarken väster om gamla E20 samt i åkermarken norr om Larslunda brunn. I stort sett är alla ytor med åkermark planerad för bostadsbebyggelse. Inom området planeras också nya lokalgator och parkeringsplatser (Skiss, Strängnäs kommun, 2005-11-14).

Syfte och metod

Syfte

Syftet med den särskilda utredningen var att fastställa om det förekommer fler fornlämningar, än de idag kända, inom utredningsområdet. Den särskilda utredningen skall även ge en fördjupad bild av fornlämningsbeståndet samt utgöra ett beslutsunderlag för länsstyrelsens och Strängnäs kommuns vidare handläggning av ärendet.

Metod

Den särskilda utredningen var uppdelad i två steg. I utredningens *etapp 1* utfördes en genomgång av befintligt arkiv- och äldre kartmaterial. I det här sammanhanget har Fornminnesregistret (FMR) och Informationssystemet om fornminnen (FMIS) med tillhörande ekonomisk karta respektive den digitala Fastighetskartan (GSD) studerats. Ytterligare kartmaterial har utgjorts av den topografiska kartan, den äldre ekonomiska kartan samt digitaliserade äldre lantmäteriakter (Lantmäteriets digitala arkiv, LMS & RAK). Därutöver gjordes en genomgång av material i Sörmlands museums arkiv (SMA). Genomgången av arkiv- och kartmaterialet gjordes för att få en uppfattning om förutsättningarna för förhistorisk och historisk bebyggelse samt för att påvisa indikationer på fornlämningar inom området. Därefter utfördes en inventering av det aktuella utredningsområdet samt en besiktning av tidigare registrerade forn- och kulturlämningar.

Etapp 2. Inom utredningsområdet grävdes ett femtiotal sökschakt med hjälp av traktorgrävare. Syftet med sökschakten var att spåra ovan mark ej synliga fornlämningar i form av fynd och/eller anläggningar. Sökschakten rensades för hand och beskrevs i text.

Ett urval av de påträffade anläggningarna undersöktes till hälften för hand. Syftet var att fastställa anläggningarnas status. De undersökta anläggningarna beskrevs i text och dokumenterades i plan och profil på ritfilm i skala 1:20. Samtliga objekt, sökschakt och anläggningar mättes i digitalt med hjälp av GPS och/eller totalstation. Ett representativt urval av lämningar och objekt dokumenterades med hjälp av digitalkamera.

Därutöver städades ett mindre område upp från skräp. Området ligger i anslutning till en tidigare plundrad

grav inom gravfältet Strängnäs 271:1, anmält till länsstyrelsen 030612 (SMA, Norberg 2003, Dnr: KUS03 229). Insatsen utfördes efter kontakt med länsstyrelsen (050914).

Landskap

Natur

Området utgör ett av få områden i Strängnäs stads absoluta närhet, vilket inrymmer ett kulturlandskap som är relativt opåverkat av senare tiders verksamheter. Härmed avses framförallt bebyggelse och industriella aktiviteter med anknytning till 1900-talet.

Utredningsområdet kan beskrivas som ett omväxlande, till delar öppet hagmarkslandskap med mindre impediment och smärre åkerytor. Området är beläget på ungefär 15 till 35 meter över dagens havsnivå. Delar av den obrukade marken har tidigare utgjorts av öppen hagmark men är idag igenväxt med högt gräs, slånårsbuskar, sly och skog. Detta gäller framförallt höjdområdet strax öster om dagens Finninge. Flera större ekar av hög ålder finns spridda i hela området. Under slutet av 1700-talet och 1800-talet var hagmarken till stora delar uppodlad och utgjordes av åkermark (LMS akt C72-10:1 & RAK id J112-74-19). I dagens landskap syns spåren av odling i form av samlingar med



röjningssten. Röjningsröseerna ligger på impediment och i kanterna av höjdpartierna i dagens hagmarkslandskap.

Inom området finns två stående äldre byggnader, dels en större lada, det så kallade Fårhuset, dels torpet Dammen (se figur 2, 4 & 5). Utredningsområdet genomkorsas av cykel- och gångbanor och genom hagmarkerna går stigar som används som promenadstråk.

Kultur

Inom det aktuella utredningsområdet har tidigare inga arkeologiska undersökningar genomförts. Däremot har Sörmlands museum genomfört en besiktning av forn- och kulturlämningar inom och i anslutning till utredningsområdet. Besiktningen utfördes under år 2003 i samband med en förstudie rörande en etablering av en 4H-gård inom området (SMA, Norberg 2003, Dnr: KUS03 225). Initiativtagare till förstudien och den planerade 4H-gården var Yvonne Jansson, boende i Strängnäs.

Strax väster om utredningsområdet har en arkeologisk undersökning genomförts. Undersökningen föranledes av att kvarteret Dammen (väster om Söderleden) skulle bebyggas. Den arkeologiska undersökningen genomfördes år 1981 och omfattade en stensättningsliknande lämning, Strängnäs 286:1 (se figur 4). Vid undersökningen kunde det konstateras att det rörde sig om en samling röjningssten (SMA, Raä Dnr. 831/81).

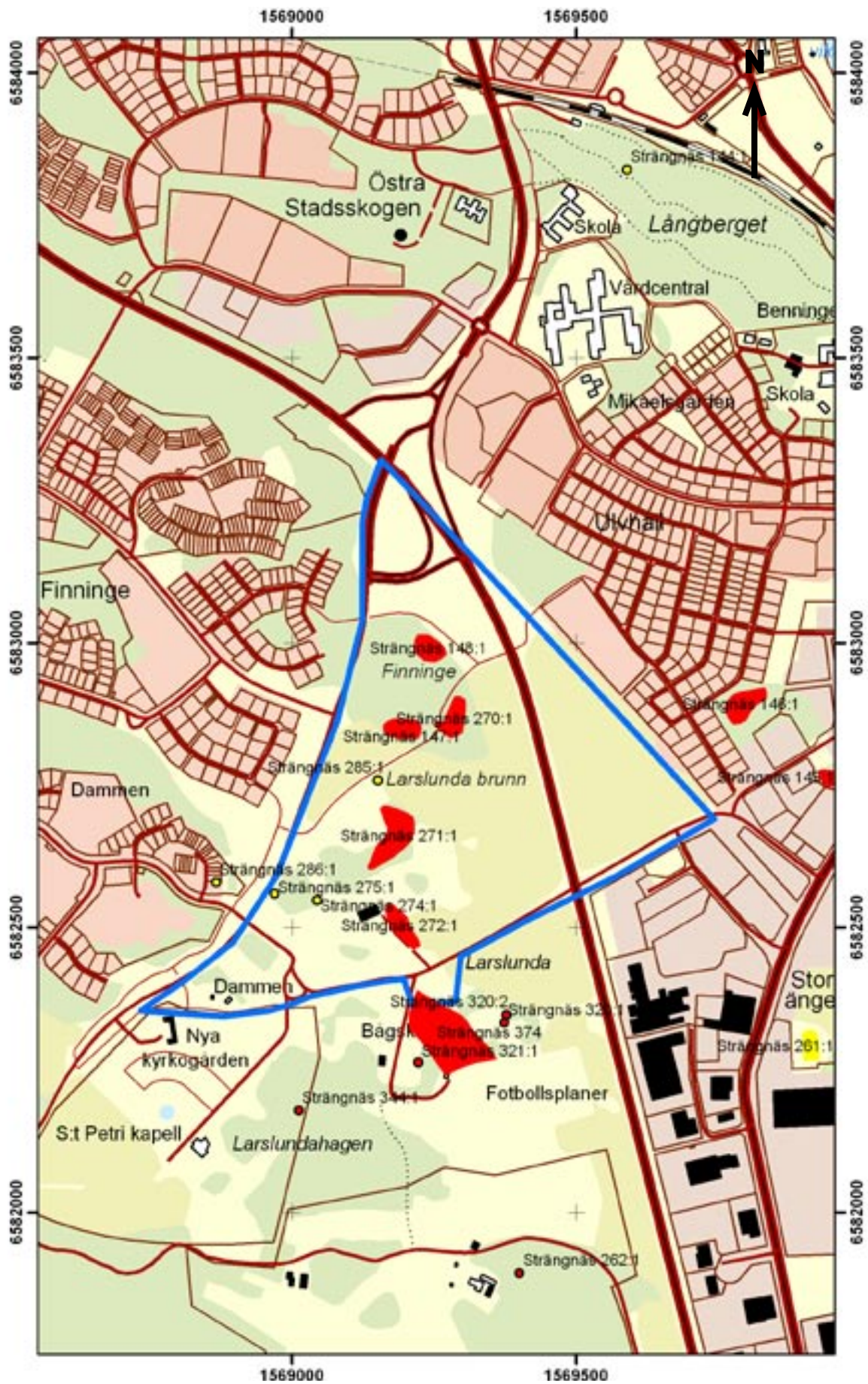
På den östra sidan om grusvägen som leder fram till Fårhuset finns ett gravfält med fem gravar registrerat (Strängnäs 272:1). Vid besiktningen kunde inte gravfältet identifieras i sin helhet. Anledningen härtill är att platsen använts som upplag för timmer, ris och jordmassor. En rundad stensättning med kraftig kantkedja kunde iakttas. Möjligen kan ytterligare gravar finnas dolda under de påförda massorna (SMA, Norberg 2003, Dnr: KUS03 225).

Norr om Fårhuset finns ett större gravfält med stensättningar och högar (Strängnäs 271:1). Gravtyperna kan utifrån sin form och lokalisering dateras till yngre järnålder (500-1050 e. Kr.). Eventuellt kan det finnas kontinuitet ned i äldre järnålder. Gravfältet och gravarna är mycket tydliga och ytorna har till för ett par år sedan varit betade. Området är väl bevarat med undantag för en större höggrav i gravfältets nordvästligaste delar som någon gång under de senaste åren har blivit plundrad och urskottad. Idag återstår endast höggravens yttersta begränsning, vilken framstår som en vall eller brätte (SMA, Norberg 2003, Dnr: KUS03 229). Strax

Figur 2. Bilden visar grusvägen som leder fram till Fårhuset. Fårhuset skimtar mellan träden. Bilden är tagen från söder. Foto: Lars Norberg 2005, Sörmlands museum.



Figur 3. Utdrag ur Gröna kartans blad (GSD) Strängnäs 10H NV med utredningsområdet markerat. Skala 1:50 000.



Figur 4. Utdrag ur digitala Fastighetskartan (GSD) med utredningsområdet (blått) och fornlämningar markerade. Skala 1:10 000.

norr om gravfältet finns en trefaldighetskälla registrerad (Strängnäs 285:1). Den stensatta källan kallas för Larslunda brunn och kan spåras tillbaka till 1700-talet (se figur 4).

På en höjdsträckning mellan 100 och 300 meter norr om gravfältet finns ytterligare kända fornlämningsmiljöer. Här har tidigare två gravfält med stensättningar (Strängnäs 147:1 & 270:1) samt en by-/gårdstomt (Strängnäs 148:1) registrerats. Vid revideringsinventeringen år 1989 kunde dock inte några säkra gravar konstateras inom fornlämningen Strängnäs 270:1. Istället iaktogs ett par husgrunder inom området (FMIS). Vid den nu genomförda inventeringen kvarstår osäkerheten, mycket på grund av den rikliga vegetation som finns på platsen. Vare sig några säkra gravar eller husgrunder kunde med säkerhet konstateras inom området. Därutöver finns två fornlämningsliknande lämningar registrerade inom området (Strängnäs 274:1 & 275:1). Lämningarna är belägna på ett impediment nordväst om Fårhuset (se figur 4).

Knappt 400 meter söder om Fårhuset, på andra sidan Fårhusvägen, finns ytterligare en by-/gårdstomt, Strängnäs 374 (se figur 4). Fornlämningen utgörs av två tunnvälvda, delvis inrasade källarvalv. I nära anslutning till källarvalven finns även en kvarnlämning, vilken eventuellt kan knytas till den aktuella miljön. Kvarnlämningen ligger invid ett mindre vattendrag som genomkorsar fornlämningsområdet i östst-västlig riktning. Beskrivningen skiljer sig något från den tidigare upprättade beskrivningen i FMIS, vilket är ett resultat av den nu genomförda särskilda utredningen. Se vidare under rubriken *Registrerade lämningar*. I samma område finns ytor med flera enstaka stensätt-

ningar, det vill säga gravar, Strängnäs 320:1-2, 321:1 & 344:1 (se figur 4). Dessa kan med utgångspunkt i vad som tidigare är känt om fornlämningstypen preliminärt dateras till äldre järnålder (500 f. Kr – 400 e. Kr.). Tonvikten på dateringen för denna gravtyp är århundradena kring år noll. Den krönliggande stensättningen antyder även att det kan finnas en bebyggelsekontinuitet i området bakåt i tid, eventuellt till bronsålder (1800 – 500 f. Kr.).

Forn- och kulturlämningarna i området visar således på en kronologisk bredd för bebyggelse från bronsålder fram till historisk tid. Detta syns i form av de gravar som registrerats i området samt by-/gårdstomterna och senare tiders torpbebyggelse, till exempel Dammen och Finninge. Med tanke på strandförskjutningen och nivåförhållandet till Mälaren, har det varit möjligt att utnyttja marken under hela detta tidsavsnitt.

Det äldre kartmaterialet

Från år 1785 finns en ägomätningsskarta över Olivehälls med Larslunda säteris ägor (LMS akt C72-10:1). Bebyggelsen utgjordes av nuvarande Ulvhäll, då benämnt *Olivehäll*, samt byn *Larslunda* vilken omfattade två gårdar. Egendomarna uppgick till fyra respektive två mantal frälse. Inom ägorerna fanns också torpbebyggelse som till exempel de två *Söder Finninge* torpen, *Dammen* och *Norra Finninge*. Samtliga torp och gårdarna i Larslunda ägdes av Olivehäll. Åkermarken var uppdelad i två gårdar vilket indikerar att man brukade tvåsåde (se bilaga 9).

Säteriet Olivehäll bildades liksom många andra säterier under 1600-talet och uppfördes någon gång under det aktuella århundradet på platsen för dagens Ulvhäll. Olivehäll hade dock föregåtts av en säteribildning med



Figur 5. Torpet vid Dammen. Bilden är tagen från sydöst. Foto: Lars Norberg 2005, Sörmlands museum..

namnet Larslunda (Almqvist, 1935, s. 471). Säterierna Olivehäll och Larslunda har sitt ursprung i *Finninge by*, som på 1560-talet utgjordes av sex kyrkohemman. Hemmanen hade åtskillnadsnamn såsom Stora Finninge, Norr- och Söder Finninge samt Grindfinninge. (Almqvist, 1935, s. 471). Namnet *Finninge* har medeltida belägg och förekommer i det skriftliga källmaterialet. Den tidigaste skriftliga uppgiften härrör från ett medeltida brev från år 1322 (RA, Svenskt Diplomatarium, Brev nr 3154). År 1346 beskrivs hur *Viking Bryggare säljer 1/2 öresland i södra Finninge till domprosten Nils i Strängnäs* (RA, Svenskt Diplomatarium, Brev nr 5341). Både namnet Finninge samt södra Finninge förekommer således i det medeltida källmaterialet. Sammanlagt nämns namnet Finninge i sju stycken medeltidsbrev (RA, Svenskt Diplomatarium).

Under första halvan av 1600-talet kom biskopen Laurentius Paulinus Gothus över *Finninge hemmanen* dels genom köp, dels genom byte. De fördelades sig på ett hemman i *Söder Finninge*, ett hemman i *Norr Finninge*, ett hemman i *Grind Finninge* samt tre hemman i *Finninge* (Almqvist, 1934, s. 345 & 347). Efter år 1638 innehade han hela byn, vilket bekräftas i ett brev från år 1645. Kort efter Laurentius död 1646, omnämns ett säteri med namnet *Larslunda* på Söder Finninge. Säteriet byter sedan namn till *Olivehäll*. Namnbytet föranleddes av att Laurentius arvingar adlades och fick namnet Olivecrantz (Almqvist, 1935, s. 471), vilket skedde år 1654 (Elgenstierna, 1930, s. 544f). Namnen Norr- och Söder Finninge, Larslunda och Olivehäll återfinns i kartmaterialet från år 1785, medan Finninge och Grind Finninge inte är noterade. Larslunda brunn finns också inritad på 1785 års karta (LMS akt C72-10:1).

Över området finns från 1800-talets slut den så kallade Häresekonomiska kartan. Vid den här tidpunkten har gårdsbebyggelsen vid Larslunda försvunnit. Istället syns ett torp, *Larslunda torp*, i området för den tidigare gårdsbebyggelsen. Den torpbebyggelse som kunde ses i kartmaterialet från år 1785 har också genomgått förändringar. Dels har torpet Norr Finninge försvunnit, dels har de två Söder Finninge torpen bytt namn och benämns nu endast som Finninge. Marken i anslutning till de tidigare bebyggelseenheter har inkorporerats med Olivehälls numera Ulfhälls ägor. Områdets karaktär från den här tiden stämmer väl överens med den gängse utvecklingen för jordbruket. Den historiska åkermarken som skildras i 1700-talets kartmaterial har utökats och omfattar ofta den äldre ängsmarken som därmed har försvunnit. Råta linjer dominerar i landskapet och åkermarken ligger i sammanhängande större skiften (RAK id J112-74-19).

Det första säteriet inom området bar namnet *Larslunda*, och bildades på 1630- och 1640-talet. Troligen låg Larslunda säteri på platsen för Larslunda gårdsbebyggelse, vilken kan ses på 1785 års karta. Säteriet bytte sedan namn till *Olivehäll*. En hypotes är att säteriet i samband med namnbytet flyttades och byggdes upp på platsen för dagens *Ulvhäll*. Tidpunkten för förflyttningen är osäker, men år 1785 är Olivehäll beläget där Ulvhälls herrgård ligger idag. På platsen för det tidigare säteriet finns år 1785 istället två gårdar med namnet Larslunda. På 1780-talet utgjordes Larslunda av två mantal säteri och brukades av två åbor. Gårdarna med omgivande ägor ägdes av Olivehäll (LMS akt C72-10:1). Förutsättningen för säteribildningen fanns i den på platsen tidigare belägna medeltida *Finninge by* med tillhörande marker. Det finns således möjligheter att



Figur 6. Landskapsbild över hagmarksområdet väster om Fårhuset. Bilden är tagen från västsydväst. Foto: Lars Norberg 2005, Sörmlands museum.

påträffa spåren efter det medeltida Finninge inom eller i anslutning till utredningsområdet. Fornlämningssmiljön i form av höggravfält samt ytterliggare gravfält- och gravgrupper indikerade också möjligheten till kontinuitet ned i förhistorisk tid, och att *Finninge by* i sin tur kan ha sina rötter i en förhistorisk bebyggelsemiljö.

Beskrivning av den särskilda utredningen

Inledning

De sedan tidigare kända fornlämningarnas lokalisering inom detaljplaneområdet påverkade till en del placeringen av sökschakten inom området, då inga markingrepp fick ske i för nära anslutning till tidigare registrerade kända fasta fornlämningar. Beroende av hur marken inom detaljplaneområdet kommer att användas (planbestämmelser), kan de fasta fornlämningarna inom planområdet i ett senare skede bli föremål för arkeologiska förundersökningar.

För att undvika de redan registrerade fornlämningarna förlades sökschakten till största delen i åkermarken och till en del i hagmarken väster om Fårhuset. Då planbestämmelserna vid den här tidpunkten inte var utformade var det samtidigt av vikt att genom sökschaktningen täcka in en så stor yta av planområdet som möjligt. Av den anledningen pekades inga objekt i form av så kallade boplatslägen ut under inventeringen. Hela den sammantagna ytan sågs som intressant och ambitionen var att sprida sökschakten över hela detaljplaneområdet. Den huvudsakliga tanken var att täcka in en så stor del

av ytan som möjligt. Sammanlagt grävdes 58 sökschakt inom detaljplaneområdet, varav 36 stycken i åkermark och 22 i betesmark (se bilaga 8). Sökschaktens bredd uppgick till cirka 1,5 meter och längden varierade mellan 4 och 30 meter. Schakten grävdes ned till opåverkad marknivå. För närmare information angående sökschaktens innehåll och påträffade anläggningar hänvisas till Resultattabell s. 16 samt bilaga 1 & 2.

Vad det gäller lämningstyper samt antikvarisk bedömning, har Riksantikvarieämbetets lämningstyplista *Informationssystemet för fornminnen - Lista med lämningstyper och antikvarisk praxis, version 3.3* använts vid klassificering av objekten.

Objektsbeskrivningar

Objekt 1. Husgrund, historisk tid. Objektet utgörs av en *källargrund* och påträffades vid inventeringen. Källargrunden ligger i den sydöstra delen av utredningsområdet, i anslutning till torpet Dammen (se figur 11). Objektet är beläget på ett impediment som är kraftigt bevuxet med högt gräs, ormbunkar och lövträd. I de östra kanterna av impedimentet finns rikligt med röjningssten upplagd. Lämningen utgörs av en rektangulärt formad grop, är cirka 7 x 5 meter stor och 1,5 - 2 meter djup. Gropen har stensatta lutande sidor och plan botten. Ingången till källaren ligger åt öst och är vänd mot den tidigare åkermarken, vilken idag utgörs av betesmark. Objektet kan ses i samband med torpet Dammen (se figur 5). Ej fornlämning. Ingen åtgärd.

Objekt 2. Hägnad. Objektet utgörs av en *rest av en stenvall* och påträffades vid inventeringen. Stenvallen är liksom **objekt 1** belägen i anslutning till torpet Dammen (se figur 11). Lämningen är cirka tjugo meter lång



Figur 8. Exempel på en större samling av röjningssten i hagmarken väster om Fårhuset. Bilden visar objekt 5 och är tagen från väst-nordväst. Foto: Lars Norberg 2005, Sörmlands museum..

och en meter hög. Stenmaterialet är blandat och utgörs av rundade och kantiga övermossade stenar i storlek 0,3-0,5 meter. Muren sträcker sig i nordöst-sydvästlig riktning och är belägen i östra kanten av impedimentet. Objektet kan ses i samband med torpet Dammen (se figur 5). Ej fornlämning. Ingen åtgärd.

Objekt 3. Brott/täkt. Objektet påträffades under inventeringen och ligger i den sydöstra delen av utredningsområdet, strax norr om kyrkogården (se figur 11). Lämningen ligger på ett mindre impediment i dagens betesmark och utgörs av en berghäll. På berghällen finns kvarliggande större skarpkantade stenblock och i berghällen syns tydliga borrhål. Berghällen utgörs av granit och brytningen har skett under historisk tid. Ej fornlämning. Ingen åtgärd.

Objekt 4. Röjningsröse. Objektet påträffades vid inventeringen och är beläget i den sydöstra delen av utredningsområdet, strax öster om busshållsplatsen i anslutning till kyrkogården (se figur 11). Lämningen utgörs av ett antal löst liggande stenblock på en berghäll. Stensamlingen uppgår till en storlek om cirka 5 x 5 meter och bedöms vara från historisk tid. Ej fornlämning. Ingen åtgärd.

Objekt 5. Röjningsröse. Objektet påträffades vid inventeringen och är beläget på ett stenbundet impediment i betesmarken sydväst om Fårhuset (se figur 11). Lämningen utgörs av ett större område med röjningssten. Stensamlingen ligger på den södra delen av impedimentet. Stenmaterialet är blandat och består av runda och skarpkantade övermossade stenar i storleken 0,3-1,0 meter (se figur 7). Inom området finns större spridda stenblock. Området med röjningssten är rek-

tangulärt till formen och cirka 20 x 5 meter stort och bedöms vara från historisk tid. Ej fornlämning. Ingen åtgärd.

Objekt 6. Röjningsröse. Objektet påträffades vid inventeringen och är beläget i södra kanten av ett stenbundet impediment i betesmarken västnordväst om Fårhuset (se figur 11). Lämningen utgörs av ett större område med röjningssten. Stenmaterialet är blandat och utgörs av stora kantiga stenblock tillsammans med övermossade runda stenar i storleken 0,3-0,5 meter. Inom vissa partier finns mindre skärviga/krossade stenar. Området med röjningssten uppgår till en storlek om cirka 6 x 10 meter och bedöms vara från historisk tid. Ej fornlämning. Ingen åtgärd.

Nordost samt nordväst om objektet finns två sedan tidigare registrerade fornlämningsliknande lämningar, **Strängnäs 274:1** och **Strängnäs 275:1**. Lämningarna beskrivs som eventuella naturbildningar och/eller samlingar med röjningssten och bedöms som övriga kulturhistoriska lämningar i FMIS.

Objekt 7. Stensättning? (x6582571,56 y1568987,68) Objektet påträffades vid inventeringen och är beläget cirka 50 meter nordväst om **objekt 6** (se figur 11). Stensättningen är rund till formen, 7 x 7 meter i diameter och cirka 0,2 meter hög. Stenmaterialet utgörs av runda övertorvade stenar i storlek 0,2-0,5 meter. I anläggningen finns ett större, cirka 1,0-1,5 meter stort stenblock. Anläggningen har en svagt välvd profil och en möjlig kantkedja i den östra delen. Mitt i anläggningen står en ek. Stensättningen ligger på krönet av ett lövbevuxet stenbundet höjdparti i betesmark. Objektet ligger i en svårbedömd naturligt stenbunden terräng.



Figur 8. Bilden visar ett av de två tunnvälvda inrasade källarvalven inom Strängnäs 374. Lämningen utgör troligen resterna efter Larslunda säteri. Foto: Lars Norberg 2005, Sörmlands museum.

Detta gör att stensättningen inte med säkerhet kan bedömas som fast fornlämning. Vid en exploatering bör en arkeologisk förundersökning genomföras för att bestämma objektets karaktär och status.

Objekt 8. Fossil åker. Objektet påträffades vid inventeringen och är beläget i igenvuxen betesmark norr om **objekt 7**, strax öster om Söderleden (se figur 11). Ytan är något triangulär till formen och uppgår till en storlek om cirka 30 x 30 meter. Området är glest bevuxet med asp och björk. Åt väster begränsas ytan av ett dike/åkerhak. Ytan är upptagen som åkermark på den Häradsekonomiska kartan från år 1897-1901 (RAK id J112-74-19). På den äldre ekonomiska kartan (år 1957) brukas inte längre området som åkermark utan har övergått till att brukas som betesmark (RAK id J133-10H6d59). Ej fornlämning. Ingen åtgärd.

Objekt 9. Terrassering. (x6582613,55 y1569063,04) Objektet påträffades under inventeringen och är beläget på ett höjdparti i betesmarken nordväst om Fårhuset (se figur 11). Lämningen utgörs av en stenröjd yta i anslutning till ett mindre bergsparti i sydväst. Ytan är rundat rektangulär till formen, cirka 14 x 20 meter stor och avgränsas av mer eller mindre tydliga terrasskanter. I öster är terrasskanten mellan 0,3 och 0,5 meter hög och utgörs av glest lagda rundade stenar i storlek 0,6-1,0 meter. Stenmaterialet är något övermossat. Inom ytan syns enstaka mindre stenar. Terrassens funktion är idag okänd. Möjligen kan den anlagda avsatsen ha använts som en så kallade husgrundsterrass. Fornlämning.

Lämningen ska om möjligt undvikas vid den planerade exploateringen. Om det inte går att genomföra ska objektet förundersökas.

Objekt 10. By-/gårdstomt. Objektet omfattar ett antal husgrunder samt rester efter stenmurar inom ett större sammanhängande område. Objektet berörs endast delvis av utredningsområdet. Området är beläget i södra delen av utredningsområdet och ligger på södra sidan om Fårhusvägen, på ömse sidor om vägen till Bågskytteklubben/Larslunda IP (se figur 11). Området i sin helhet är svåröverskådligt då det är beväxt med en mycket riklig vegetation av slånärsbuskar, sly och högt gräs. Därutöver har större stenblock och jordmassor dumpats inom området, vilket ytterligare försvårar en förståelse av hur de befintliga byggnadslämningarna hänger ihop. Genom området går ett mindre vattendrag i öst-västlig riktning.

Inom området finns ett antal lämningar som kan knytas till den tidigare registrerade fornlämningen **Strängnäs 374** samt till en äldre bebyggelseenhet som finns markerad och nämnd i det äldre historiska kartmaterialet. De påträffade husgrunderna och resterna efter stenmurar kan dels ses i samband med *gårdarna/byn Larslunda* som finns utmarkerad och beskriven på en ägomätning över Olivehälls säteris ägor från år 1785 (LMS akt C72-10:1), dels det senare *Larslunda torp* som kan ses på den Häradsekonomiska kartan från år 1897-1901 (RAK id J112-74-19). Lämningarna kan troligen också knytas till *Larslunda säteri*, se nedan. På den äldre ekonomiska kartan från år 1957 förekommer endast namnet på kartan och ingen bebyggelse finns längre utmarkerad (RAK id J133-10H6d59).

By-/gårdstomten för Larslunda har idag fornlämningsnummer **Strängnäs 374** och omfattar ett cirka 150 x 100 meter stort område på östra sidan om vägen till Bågskytteklubben/Larslunda IP. Inom området finns

Figur 9. Detalj av källarmuren i grästen inom fornlämningen Strängnäs 374. I det vänstra hörnet syns det slagna valvet och stötfogen mot muren. Lämningen utgörs troligen resterna efter Larslunda säteri. Foto: Lars Norberg 2005, Sörmlands museum.



bland annat två tunnvalvda, delvis inrasade källarvalv. Källarmurarna är uppförda av tuktad gråsten. Valven är sekundära (stötfog) i förhållande till murarna, vilket även antyder en äldre byggnadsfas. Valven är uppförda i sten och tegel (se figur 8 & 9). Källarvalven kan troligen knytas till *Larslunda säteri*, vilket etablerades inom området under 1600-talet. Se under rubriken *Det äldre kartmaterialet*. I nära anslutning till källarvalven finns även en kvarnlämning. Lämningen ligger i anslutning till den mindre bäcken som går igenom området.

Vid inventeringen påträffades ytterligare lämningar inom området. De utgörs av;

10:1. Husgrund, historisk tid. (x6582365,86, y1569189,71) Objektet ligger på en mindre förhöjning väster om Strängnäs 374, på andra sidan vägen som leder till Bågskytteklubben/Larslunda IP (se figur 11). Lämningen utgörs av en rektangulär förhöjning med en tydlig, cirka fyra meter lång, syllstensrad längs med den södra kortsidan. I anslutning till kortsidan finns ett spisröse med innehåll av tegel. **Objektet ligger utanför utredningsområdet.**

10:2. Husgrund, historisk tid. (x6582419,34, y1569256,34) Objektet ligger nordöst om Strängnäs 374, söder om Fårhusvägen och infarten till Fårhuset (se figur 11). Lämningen utgörs av stengrund av större relativt glest liggande rundade stenar. Stengrunden har en rektangulär form och är cirka 5 x 15 meter stor. Stenarnas storlek varierar mellan 0,5 och 1,0 meter. Grunden är tydligast i det sydvästra hörnet. Möjligen finns en ingång i den västra långsidan. **Objektet ligger inom utredningsområdet.**

Objekt 10:3. Husgrund, historisk tid? (x6582435,59, y15692461,12) Objektet ligger mitt emot objekt 10:2 på andra sidan av Fårhusvägen öster om infarten till Fårhuset (se figur 11). Objektet utgörs bland annat av en rest av en stenmur som är cirka fem meter lång. Platsen är överväxt med syrener och är därför svåröverskådlig. I buskaget kan ytterligare stenkonstruktioner urskiljas. Lämningarna kan utgöra resterna efter *torpet Larslunda*. **Objektet ligger inom utredningsområdet.**

Objekt 10:4. Husgrund, historisk tid. (x6582372,98, y1569077,45) Objektet ligger söder om Fårhusvägen och drygt 100 meter väster om vägen till Bågskyttebanan/Larslunda IP (se figur 11). Lämningen utgörs av en rektangulär, 15 x 11 meter stor, syllstensgrund. Den södra sidan av grunden är tydlig, medan de andra sidorna är något otydligare på grund av tidigare utförda markarbeten inom området. Stenarna är glest lagda, runda och något övermossade och är 0,5-0,6 meter stora. Troligen utgör grunden resterna efter någon form av ekonomibyggnad. **Objektet ligger utanför utredningsområdet.**

Förekomsten av ytterligare husgrunder och rester efter murar i närområdet till fornlämning **Strängnäs 374** motiverar att det nuvarande fornlämningsområdet utökas till att även omfatta **objekt 10**. Fornlämning. Lämningen ska om möjligt undvikas vid den planerade exploateringen. Om det inte går att genomföra ska objektet förundersökas.

Objekt 11. Rönjningsröse. Objektet ligger på ett stenbundet impediment i betesmarken nordöst om Fårhuset (se figur 11). Lämningen utgörs av ett större område



Figur 10. Översiktsbild över objekt 13. Boplatsen påträffades på den naturliga platån strax framför träddridån. Bilden är tagen från östsydöst. Foto: Lars Norberg 2005, Sörmlands museum.

med röjningssten som bedöms vara från historisk tid. Området med röjningssten är oregelbundet till formen, men har en något kvadratisk form och är cirka 20 x 20 meter stort. Stenmaterialet är homogent och utgörs till största delen av kantiga något övermossade stenar. Inom området finns även något rundade stenar. Stenmaterialets storlek varierar mellan 0,5 och 1,0 meter. I den närmaste omgivningen finns några större stenblock. Ej fornlämning. Ingen åtgärd.

Objekt 12. By-/gårdstomt. (x6583087,77, y1569233,14) Objektet ligger i norra delen av utredningsområdet, väster om gamla E20 och söder om avfarten till Finninge (se figur 11). Lämningen är belägen på ett delvis skapat gräsbeväxt höjdparti. Vid sökschaktningen inom området (S 16, S17 & S18) påträffades utfyllnadsmassor i form av grus och skarpkantade stenar direkt under vegetationsskiktet. Troligen har höjdpartiet delvis fyllts ut med massor i anslutning till byggnationen av gamla E20, kanske för att fylla en funktion som bullervall. I ett av sökschakten (S17) påträffades dock fynd i form av *glas, tegel, spikar och porslin*.

Objektet omfattar en rektangulär syllstensgrund, cirka 11 x 6 meter stor samt rester av en stenmur i anslutning till en syrenberså. I anslutning till husgrunden finns ytterligare syrenbuskar. Enligt en äldre ägomätning över Olivehälls säteries ägor från år 1785 (LMS akt C72-10:1) utgör lämningen resterna efter det ena *Söder Finninge torpet* som då fanns på platsen. Torpet finns även utmarkerat som ett av *Finninge två torp* på den häradsekonomiska kartan från år 1897-1901 (RAK id J112-74-19). På den äldre ekonomiska kartan från år 1957 finns dock ingen bebyggelse markerad på platsen (RAK id J133-10H6d59). Fornlämning. Lämningen ska om möjligt undvikas vid den planerade exploateringen. Om det inte går att genomföra ska objektet förundersökas.

Det *andra Söder Finninge torpet* (år 1785) senare benämnt som ett av *Finninge två torp* (år 1897-1901) är sedan tidigare registrerad som fornlämning och har fornlämningsnummer **Strängnäs 148:1** (FMIS). Se vidare under rubriken *Registrerade lämningar*. Bebyggelsen finns kvar och är utmarkerad på den äldre ekonomiska kartan från år 1957 (RAK id J133-10H6d59).

Objekt 13. Boplats. (x6582559,27, y1569248,25) Objektet ligger öster om Fårhuset och är beläget dels i betesmark, dels i åkermark (se figur 11). Området är cirka 150 x 200 meter stort och begränsas i väster av den registrerade fornlämningen **Strängnäs 272:1** och i norr av fornlämningsområdet för **Strängnäs 271:1**. Boplatsen är belägen mellan 17 och 23 meter över havet. Ytan i åkermarken utgörs av en plan naturlig plåtå vänd mot sydöst (se figur 10). I betesmarken påträffades anläggningarna inom de plana ytorna mellan de mindre lövbevuxna höjdpartierna. Inom objektet grävdes åtta sökschakt, varav fyra i åkermarken, S10,

S11, S12 & S13 och fyra i betesmarken, S41, S42, S43 & S44 (se bilaga 3). Sökschakten grävdes med hjälp av grävmaskin. I fem av sökschakten (S10, S12, S13, S41 & S43) framkom lämningar av förhistorisk och historisk karaktär.

Lämningarna i schakten inom åkermarken utgjordes av *en härd, A1*, och *en byggnadslämning, A2*, i form av en syllstensgrund i natursten och en samling med tegel i anslutning till grunden. Teglet kan vara resterna efter ett spisröse. Vid rensningen av schaktet påträffades *fynd* i form av *porslin, yngre rödgods, glas och spikar*. Därutöver påträffades ett större område med *skärvig och skörbränd sten* samt tydligt urskiljbara mörkfärgningar med kol och sot, **A3, A4 & A5**. Mörkfärgningarna utgörs av möjliga *stolphål* och *hårdar*. I samma schakt påträffades en diffust avgränsad *mörkfärgning med tegel och träflis, A6*, vilken har tolkats som *en möjlig byggnadslämning*. Anläggningen var cirka 0,8 meter bred och sträckte sig tvärs över schaktet (se bilaga 2 & 4). Ingen av de påträffade anläggningarna undersöktes.

I sökschakten inom betesmarken påträffades sammanlagt sju stycken anläggningar av förhistorisk karaktär. Anläggningarna utgjordes av *möjliga stolphål, A14, A15, A17, A18, A19 & A20*, varav några stenskodda. Därutöver påträffades en väl avgränsad mörkfärgning **A16**, vilken kan utgöras av *en möjlig nedgrävning*. Anläggningarna påträffades i schakt 41 och 43 (se bilaga 2 & 4). Ingen av de påträffade anläggningarna undersöktes.

De påträffade anläggningarna inom objektet är av varierande karaktär. En del av de påträffade anläggningarna (A2 & A6) kan troligen knytas till den genom kartmaterialet kända bebyggelseenheten *Larslunda* från år 1785 (LMS akt C72-10:1), det tidigare *säteriet Larslunda* och/eller det senare *torpet Larslunda* som kan ses på den häradsekonomiska kartan från år 1897-1901 (RAK id J112-74-19). En möjlighet är också att anläggningarna ska sättas i samband med det medeltida *Finninge*. De övriga anläggningarna är av förhistorisk karaktär och indikerar att det funnits förhistorisk bebyggelse inom området. Bebyggelsen kan ses i samband med de näraliggande gravfälten av yngre järnålderskaraktär. Även äldre tidsperioder kan finnas representerade.

Fornlämning. De påträffade anläggningarna indikerar möjliga förhistoriska, medeltida och historiska aktiviteter inom området varför objektet bör undvikas eller förundersökas vid en eventuell exploatering. Objektet kräver en arkeologisk förundersökning för att närmare kunna bestämma ålder, karaktär och begränsning av fornlämningen.

Objekt 14. Boplats. (x6582943,51, y1569359,11). Objektet är beläget väster om gamla E20, cirka 200 meter sydöst om **objekt 12** (se figur 11). Objektet utgörs av en naturligt flack plåtå i åkermark och avgränsas åt norr

Resultattabell

Objekt nr	Kategori	Källa	Ruta/Schakt	Status	Åtgärdsförslag
1	Husgrund, historisk tid	Inventering	-	Ej fornlämning	Ingen åtgärd
2	Hägnad	Inventering	-	Ej fornlämning	Ingen åtgärd
3	Brott/täkt	Inventering	-	Ej fornlämning	Ingen åtgärd
4	Röjningsröse	Inventering	-	Ej fornlämning	Ingen åtgärd
5	Röjningsröse	Inventering	-	Ej fornlämning	Ingen åtgärd
6	Röjningsröse	Inventering	-	Ej fornlämning	Ingen åtgärd
7	Stensättning ?	Inventering	-	Bevakas	Förundersökning/Undvikes
8	Fossil åker	Inventering RAK	-	Ej fornlämning	Ingen åtgärd
9	Terrassering	Inventering	-	Fornlämning	Förundersökning/Undvikes
10	By-/gårdstomt *	Inventering/ LMS & RAK	-	Fornlämning	Bör ingå/tillföras Strängnäs 374
10:1	Husgrund, historisk tid*	Inventering LMS & RAK	-	Fornlämning	
10:2	Husgrund, historisk tid	Inventering LMS & RAK	-	Fornlämning	
10:3	Husgrund, historisk tid?	Inventering LMS & RAK	-	Fornlämning	
10:4	Husgrund, historisk tid *	Inventering LMS & RAK	-	Fornlämning	
11	Röjningsröse	Inventering	-	Ej fornlämning	Ingen åtgärd
12	By-/gårdstomt	Inventering RAK & LMS	S16, S17	Fornlämning	Förundersökning/Undvikes
13	Boplats	Inventering Sökschakt	- S10, S12,S13, S41, S43	Fornlämning	Förundersökning/Undvikes
14	Boplats	Inventering Sökschakt	S19	Fornlämning	Förundersökning/Undvikes
RAÄ nr	Kategori	Källa		Status	Åtgärdsförslag
Strängnäs 147:1	Gravfält	FMIS	-	Fornlämning	Förundersökning/Undvikes
Strängnäs 148:1	By-/Gårdstomt	FMIS	-	Fornlämning	Förundersökning/Undvikes
Strängnäs 270:1	Gravfält	FMIS	-	Fornlämning	Förundersökning/Undvikes
Strängnäs 271:1	Gravfält	FMIS	-	Fornlämning	Förundersökning/Undvikes
Strängnäs 272:1	Gravfält	FMIS	-	Fornlämning	Förundersökning/Undvikes
Strängnäs 274:1	Fornlämnings- liknande lämning	FMIS	-	Övrig kultur- historisk lämning	Ingen åtgärd
Strängnäs 275:1	Fornlämnings- liknande bildning	FMIS	-	Övrig kultur- historisk lämning	Ingen åtgärd
Strängnäs 285:1	Källa med tradition	FMIS	-	Övrig kultur- historisk lämning	Ingen åtgärd
Strängnäs 374	By-/gårdstomt *	FMIS	-	Fornlämning	Förundersökning/Undvikes

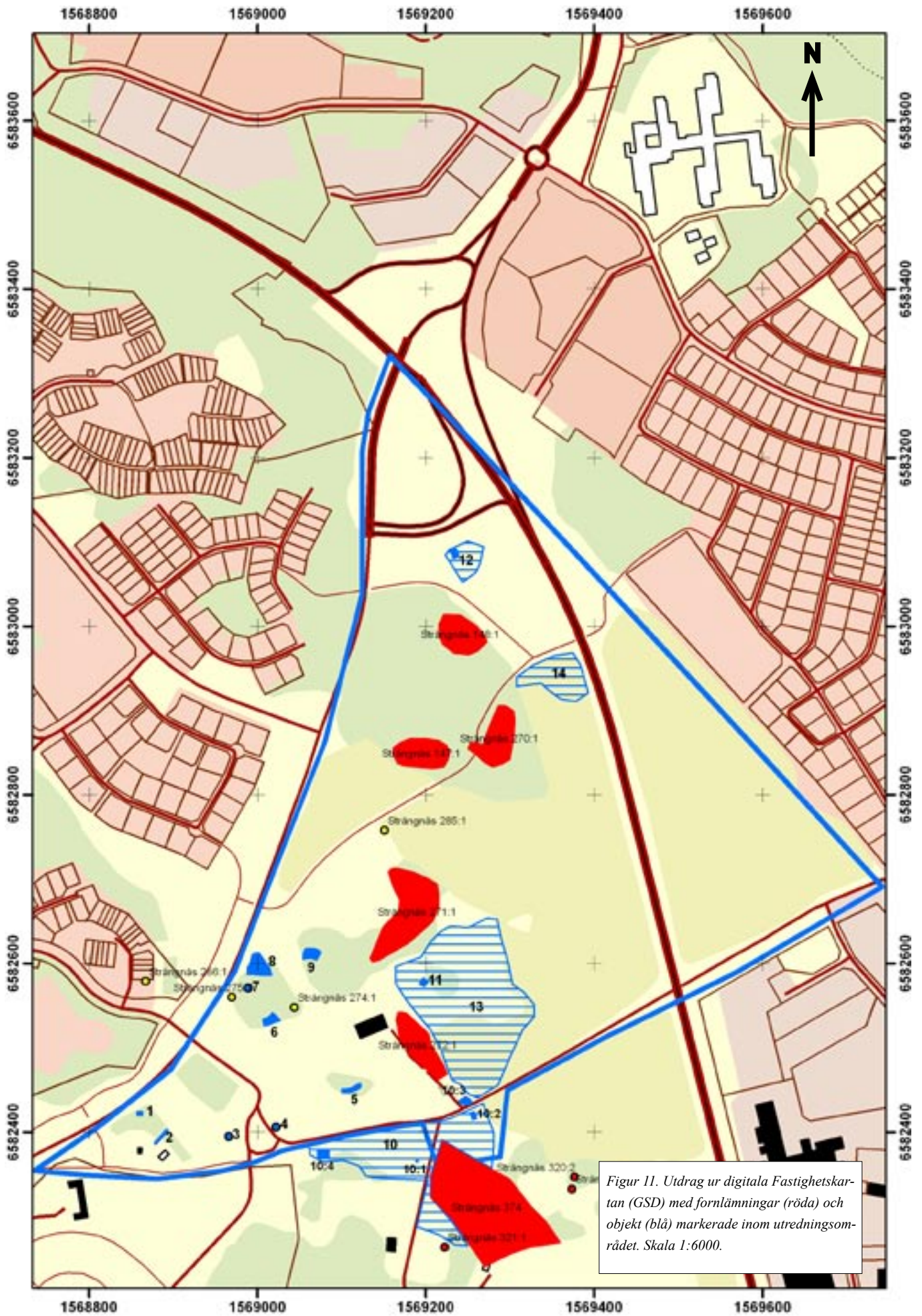
* Lämningen är helt eller delvis belägen utanför det aktuella detaljplaneområdet.

Förkortningar

FMIS: Informationssystemet om fornminnen

LMS: Lantmäteristyrelsens arkiv (Lantmäteriets digitala arkiv)

RAK: Rikets allmänna kartverks kartarkiv (Lantmäteriets digitala arkiv)



Figur 11. Utdrag ur digitala Fastighetskartan (GSD) med fornlämningar (röda) och objekt (blå) markerade inom utredningsområdet. Skala 1:6000.

av en cykelväg/gångväg, åt öster av gamla E20 och åt väster av ett skogsbevuxet höjdparti. Inom objektet grävdes ett sökschakt, S19, med hjälp av grävmaskin (se bilaga 5).

I schaktet påträffades anläggningar i form av *två stolphål*, A7 och A8, och *en nedgrävning*, A9. Anläggningarna undersöktes inom ramen för den särskilda utredningen. Därutöver påträffades tre stycken runda väl avgränsade mörkfärgningar, A10, A11 & A12, vilka kan utgöras av *möjliga nedgrävningar*. Vidare påträffades en svart, sotig långsmal mörkfärgning, A13, vilken kan ses som en möjlig *ränna eller ett dike* (se bilaga 2, 6 & 7).

Vid sökschaktningen påträffades även fynd i form av *obrända djurben*. Anläggningarna utgörs av boplat-sanläggningar som möjligen kan knytas till tidigare historiska bebyggelsenheter inom området som till exempel **objekt 12** eller möjligen till förhistoriska aktiviteter. En möjlighet är också att platsen har en koppling till det medeltida Finninge som kan ha varit beläget någonstans inom eller i anslutning till utredningsområdet. Se under rubriken *Det äldre kartmaterialet*.

Fornlämning. De påträffade anläggningarna indikerar möjliga förhistoriska, medeltida och historiska aktiviteter inom området varför objektet bör undvikas eller förundersökas vid en eventuell exploatering. Objektet kräver en arkeologisk förundersökning för att närmare kunna bestämma ålder, karaktär och begränsning av fornlämningen.

Registrerade lämningar

Strängnäs 147:1. Gravfält. Gravfältet utgörs av cirka 10 stycken runda stensättningar, varav ett par är höglignande. Gravarna är övertorvade, 3-5 meter i diameter och 0,1-0,4 meter höga. I ytan syns enstaka stenar i storleken 0,2-0,4 meter. Gravfältet är beläget på en mindre moränrygg i äldre, idag helt igenväxt, betesmark. Gravfältet är idag kraftigt övervuxet med slånjärsbuskar och därigenom svåröverskådligt. Fornlämning. Lämningen ska om möjligt undvikas vid den planerade exploateringen. Om det inte går att genomföra ska gravfältet förundersökas.

Strängnäs 148:1. By-/gårdstomt. Området är cirka 60x40 meter stort (NV-SÖ) och omfattar en husgrund efter ett boningshus och en husgrund efter ett uthus. Boningshuset finns utsatt på den äldre ekonomiska kartan från 1957 under namnet *Finninge*. Torpet finns även utmarkerat som *ett av Finninge två torp* på den Häradsökonomiska kartan från år 1897-1901 (RAK id J112-74-19) och som det andra *Söder Finninge torpet* på en ägomätningsskarta över Olivehälls säteriers ägor från år 1785 (LMS akt C72-10:1). Fornlämning. Lämningen ska om möjligt undvikas vid den planerade exploateringen. Om det inte går att genomföra ska objektet förundersökas.

Strängnäs 270:1. Gravfält. Lämningen omfattar enligt förstagångsinventeringen från år 1957 cirka 15 stycken runda, vissa höglignande, stensättningar. Vid revideringsinventeringen år 1989 kunde dock inte några säkra gravar konstateras inom fornlämningen. Området var delvis skadat av kabelnedläggning, schaktningar i anslutning till vägbanan samt av påförda massor. Inom området iaktogs istället tre möjliga husgrunder, varav en med oklar begränsning. Husgrunderna var till en del skadade. Inga säkra gravar kunde konstateras inom området på grund av skadorna. Vid den nu genomförda inventeringen kvarstår osäkerheten, mycket på grund av den rikliga vegetation som finns på platsen. Vare sig några säkra gravar eller husgrunder kunde med säkerhet konstateras inom området. Fornlämning. Lämningen ska om möjligt undvikas vid den planerade exploateringen. Om det inte går att genomföra ska objektet förundersökas.

Strängnäs 271:1. Gravfält. Gravfältet utgörs av cirka 40 stycken gravar i form av 5 höggar och cirka 35 stycken runda stensättningar. Högarna är 4-6 meter i diameter och cirka 0,4-0,5 meter höga. En av högarna är bortgrävd/rovgrävd (se under rubrikerna Metod och Kultur). De runda stensättningarna är cirka 2-5 meter i diameter, flertalet 3-5 meter i diameter och 0,1-0,4 meter höga. Flertalet är starkt övertorvade med i ytan synliga stenar i storleken 0,2-0,4 meter. Några av lämningarna är oklara. Ett antal av gravarna har gropar i mitten, i ett par fall upp till 2 meter i diameter och 0,5 meter djupa. Fornlämning. Lämningen ska om möjligt undvikas vid den planerade exploateringen. Om det inte går att genomföra ska objektet förundersökas.

Strängnäs 272:1. Gravfält. Gravfältet utgörs av fem stycken runda stensättningar. Området är svårt skadat av i sen tid påförda massor, varför gravarna är otydliga och har oklara yttre begränsningar. En av anläggningarna är tydlig och är 8 meter i diameter och cirka 0,4 meter hög. Stenarnas storlek varierar mellan 0,4-0,6 meter. Anläggningen har en kraftig kantkedja, 0,3-0,5 meter hög, av kantlagda stenar i storlek 0,5-1,2 meter. De övriga gravarna ska enligt FMIS vara 4-5 meter i diameter och intill 0,2 meter höga. Fornlämning. Lämningen ska om möjligt undvikas vid den planerade exploateringen. Om det inte går att genomföra ska objektet förundersökas.

Strängnäs 274:1 Fornlämning liknande lämning. Lämningen utgörs av en rund stensättningsliknande lämning, cirka 7 meter i diameter och cirka 0,3 meter hög. Anläggningen är övertorvad med i ytan enstaka synliga stenar. Åkerröjningssten och naturbildning. Övrig kulturhistorisk lämning. Ingen åtgärd

Strängnäs 275:1 Fornlämning liknande bildning. Lämningen utgörs av en oregelbunden stensättningsliknande bildning, cirka 5 meter i diameter och cirka 0,3 meter hög. Delvis med i ytan synliga stenar. San-

nolikt naturbildning. Övrig kulturhistorisk bildning. Ingen åtgärd.

Strängnäs 285:1 Källa med tradition. Trefaldighetskälla som benämns som Larslunda brunn. Lämningen utgörs av en stensatt brunn, cirka 0,4 meter i diameter. Fram till källan leder en stensatt väg. Brunnen är försedd med trälock. Larslunda brunn är utsatt på en äldre ägomätningsskarta från år 1785 (LMS akt C72-10:1). Övrig kulturhistorisk lämning. Ingen åtgärd.

Strängnäs 374. By-/Gårdstomt. Larslunda gamla tomt. Beskrivningen skiljer sig något från den tidigare upprättade beskrivningen i FMIS, vilket är ett resultat av den nu genomförda särskilda utredningen. Inom området finns bland annat två tunnvalvda, delvis inrasade källarvalv. Källarmurarna är uppförda av tuktad gråsten. Valven är sekundära i förhållande till stenmurarna och gjorda av sten och tegel. I nära anslutning till källarvalven finns även en kvarnlämning. Lämningen ligger i anslutning till den mindre bäcken som går igenom området.

Enligt en äldre ägomätningsskarta från år 1785 låg inom området två mantal säteri, bebott av två åbor. Gårdarna låg under Oliwehålls säteri (LMS akt C72-10:1). På platsen står en skylt där det går att läsa följande *Larslunda säteri, tillhörde Finninge by. Här finns två nedrasade källarvalv samt en vattenkvarn. Den har ägts av en ärkebiskop och en riksamiral. Vem eller vilka som har skrivit skylten går ej att utläsa. Området utgörs till stora delar av kraftigt igenväxt hagmark, varför området är mycket svåröverskådligt. Rikligt med lövsly, slån, buskar samt enstaka större träd finns inom området. Inom områdets nordvästra delar ligger stenblock och större kantiga stenar och området verkar delvis omört.*

Fornlämning. Lämningen ska om möjligt undvikas vid den planerade exploateringen. Om det inte går att genomföra ska objektet förundersökas.

Sammanfattning

Sektor arkeologi vid Sörmlands museum har utfört en särskild utredning. Den särskilda utredningen genomfördes under juni och september månad år 2005. Utredningen utfördes med anledning av att Samhällsbyggnadskontoret, Strängnäs kommun avser att detaljplanlägga ett område för bland annat bostadsbebyggelse. Området är beläget vid Larslunda/Fårhushagen, Strängnäs 3:1, Strängnäs socken och kommun i Södermanlands län. Vid tidpunkten för den särskilda utredningens genomförande fanns inga planbestämmelser för området. I dagsläget arbetar dock Samhällsbyggnadskontoret, Strängnäs kommun med planer för en ny parkanläggning inom området. Parkanläggningen kommer till största delen att förläggas till

hagmarken inom den västra delen av utredningsområdet. Den planerade bostadsbebyggelsen kommer främst att uppföras i dagens åkermark.

Genom den särskilda utredningen har sammanlagt 14 objekt påträffats inom det av länsstyrelsen angivna utredningsområdet. Av dessa har sex stycken i nuläget bedömts som fornlämningar. De resterande lämningarna utgörs av kultuhistoriska lämningar, främst i form av röjningsrösen. Ytterligare exempel på kulturhistoriska lämningar är en stenmur, en källargrund och ett brott/täkt. Lämningarna är från historisk tid och två av lämningarna (objekt 1 & 2) är belägna inom tomtmarken till den idag befintliga bebyggelsen vid torpet Dammen.

Av fornlämningarna utgörs ett objekt av en lämning i form av en by-/gårdstomt (objekt 10). Inom objektet påträffades fyra stycken husgrunder. Objektet ligger endast delvis inom det aktuella utredningsområdet. Området ligger i anslutning till den sedan tidigare registrerade fornlämningen **Strängnäs 374**. Sörmlands museum föreslår att objektet bör ingå/tillföras den sedan tidigare registrerade fornlämningen. Bebyggelse-lämningarna utgör resterna efter *byn Larslunda* som kan ses på en äldre ägomätningsskarta från år 1785. Byn utgjordes vid det tillfället av två gårdar som brukades av två åbor. Till platsen kan också troligen *Larslunda säteri* knytas, vilket etablerades inom området på 1640-talet (se under rubriken *Det äldre kartmaterialet*). Inom området finns två, delvis inrasade, tunnvalvda källarvalv bevarade, vilket talar för att en större byggnad har funnits på platsen. Källarvalven är sekundärt slagna i förhållande till de bevarade stenmurarna (stötfog), vilket antyder en äldre byggnadsfas. Inom området kan också resterna efter *Larslunda torp* dölja sig. Torpet finns utmarkerat på den Häradsekonomiska kartan från år 1897-1901.

Ytterligare fyra av objekten utgörs av boplatser och bebyggelse-lämningar. Lämningarna omfattar en terrasering (objekt 9), en by-/gårdstomt (objekt 12) samt två boplatser (objekt 13 & 14). Därutöver påträffades en möjlig stensättning (objekt 7) i hagmarken nordväst om Fårhuset. Om objekten inte kan undvikas vid en eventuell exploatering, bör arkeologiska förundersökningar genomföras inom samtliga objekt för att närmare kunna bestämma ålder, karaktär och begränsning av fornlämningarna.

Inom objekt 12 påträffades en syllstensgrund samt rester av en stenmur i anslutning till en syrenberså. Lämningarna kan sättas i samband med det *ena Söder Finninge torpet*, vilket kan ses i kartmaterialet från 1700-talet. Inom objekt 13 påträffades boplatser i form av bland annat härdar, stolphål och ett område med skärvig sten. Därutöver kunde en syllstensgrund och resterna av ett spisröse i tegel konstateras. Den andra boplatser, objekt 14, konstituerades av anläggningar i form av stolphål, en nedgrävning och en svart sotig

ränna/dike. Därutöver syntes ytterligare väl avgränsade mörkfärgningar inom området. Karaktären på anläggningarna inom objekt 13 & 14 indikerar både förhistoriska och historiska boplotsaktiviteter inom respektive område.

En möjlighet är att vissa av de påträffade boplotsanläggningarna och byggnadslämningarna ska ses i samband med det *Finninge* som omnämns i det medeltida historiska källmaterialet, medan andra ska knytas till en förhistorisk bebyggelsemiljö som ska ses i samband med den omkringliggande fornlämningsmiljön i form av gravfält och gravgrupper.

Inom och i anslutning till det aktuella utredningsområdet finns sedan tidigare sex stycken fasta fornlämningar registrerade (FMIS). Samtliga fornlämningar bör undvikas vid en exploatering. Om det inte går att genomföra bör fornlämningarna bli föremål för arkeologiska förundersökningar.

Resultatet redovisas i Resultattabell samt i bifogade bilagor. Beslut om vidare åtgärder fattas av länsstyrelsen i Södermanlands län

Referenser

Almquist, J. A. 1934. *Frälsegodsen i Sverige under storhetstiden. Med särskild hänsyn till proveniens och säteribildning. Nyköpings län och livgedingets Södermanlandsdel. Del 2. Band 1. Indelning och tabeller.* Stockholm.

Almquist, J. A. 1935. *Frälsegodsen i Sverige under storhetstiden. Med särskild hänsyn till proveniens och säteribildning. Nyköpings län och livgedingets Södermanlandsdel. Del 2. Band 2. Säterier.* Stockholm

Digitala fastighetskartan (GSD). *Geografiska Sverigedata. Fastighetskartan med höjdkurvor, Södermanlands län.* Lantmäteriet, Gävle.

Digital grundkarta 2005.05, tillhandahållen av *Strängnäs kommun*. Kartan framställd fotogrametiskt och en del nymätning.

Elgenstierna, Gustaf. 1930. *Den introducerade Svenska Adelns Ättartavlor.* Band V Lind Af Hageby-Von Porten. Stockholm.

Informationsystemet om fornminnen (FMIS), Strängnäs socken, Strängnäs kommun, Södermanlands län, Riksantikvarieämbetet. Datautag 2005-05-24.

Informationssystemet för fornminnen (FMIS) - Lista med lämningstyper och antikvarisk praxis. Version 3.3. Riksantikvarieämbetet, Kunskapsavdelningen. 2004-03-15.

Gröna kartan, Södermanlands län. *Geografiska Sverigedata (GSD) Kartförlaget, Gävle 1996.* Gävle.

Gröna kartan. Topografiska kartan, Strängnäs 10H NV. Skala 1: 50 000. Lantmäteriverket, Gävle 1985.

Pihlgren, Paula. 2005. *Fårhushagen - Drottning Kristinas trädgårdar. Presentation av ett projekt i Strängnäs kommun. Samhällsbyggnadskontoret, Strängnäs kommun.* Datum 2005-12-05.

Skiss 2005-11-14. Fårhushagen, Strängnäs kommun, SBK. Skala 1:2000. MB.

Arkiv

Lantmäteriet i Gävle. Lantmäteriets digitala arkiv, Rikets allmänna kartverks kartarkiv (RAK).

Ekonomiska kartan Strängnäs, Södermanlands län. 1957. RAK id: J133-10H6d59

Häradsekonomska kartan Härad, 1897-1901, Södermanlands län. RAK id: J112-74-19

Lantmäteriet i Gävle. Lantmäteriets digitala arkiv, Lantmäteristyrelsens arkiv (LMS)

Akt C72-10:1. Ägomätning, Finninge ell Ulvhäll nr 1, Strängnäs socken. Upprättad av Anders Forssman och Denes Chenon from år 1785 tom år 1786.

Riksarkivet (RA)

Diplomatariet. Svenskt diplomatariums huvudkartotek över medeltidsbrev. (<http://62.20.57.212/ra/medeltid/soksida.html>) Datum 2006-03-10.

Brevnr. 3154, DS-nr. DS 2352

Brevnr. 3193, DS-nr. DS 2385

Brevnr. 5322, DS-nr. DS 4082

Brevnr. 5341, DS-nr. DS 4098

Brev nr. 8786, DS-nr. DS 7255

Brevnr. 8793, DSnr. DS 7261

Brev nr. 11753

Sörmlands museums arkiv (SMA)

F6A, Toparkiv (tom. 31/12-2000). Strängnäs A-F. Planering, fornlämningar. Finninge (fornlämning 286 Dammen). Raä Dnr 831/81.

F6B, Toparkiv (nya) 2001-). Norberg, Lars. 2003. Forn- och Kulturlämningar i anslutning till Larslundaområdet, med anledning av förstudie rörande etablering av en 4H-gård, vid Dammen, Fårhushagen, Strängnäs socken och stad, Södermanlands län. Yttrande, Sörmlands museum, KUS03 225.

F6B, Toparkiv (nya) 2001-). Norberg, Lars. 2003. Skadad höggrav (RAÅ271) samt eventuellt nyupptäckta fornlämningar i anslutning till Larslundaområdet, Strängnäs socken och stad, Södermanlands län. Yttrande, Sörmlands museum, KUS03 229.

Riksantikvarieämbetets Fornminnesregister (FMR), Strängnäs landsförsamling och Strängnäs socken, Södermanlands län. Förstagångs inventeringen år 1957 och revideringsinventeringen år 1989.

Administrativa uppgifter

Rapporten ingår i Sörmlands museums rapportserie:
Arkeologiska meddelanden 2006:04
Södermanlands museums dnr: KN-KUS05-194
Länsstyrelsens dnr: 431-712-2005
Tid för undersökningen: 050622 & 050908-050916
Personal: Lars Norberg & Ingeborg Svensson
Belägenhet: Ekonomisk karta över Sverige
Strängnäs 10H 6d. Upprättad av Rikets allmänna kartverk. Skala 1:10 000.
x6582786 y1569298
Koordinatsystem: RT 90 2,5 V
Höjdsystem: RH 70
Utredningsområdet: Cirka 40 000 m²

Dokumentationsmaterial förvaras i Sörmlands museums arkiv. Påträffade fynd tillvaratogs ej.

Bilagor

1. Schakttabell

Schakt	Storlek (m)	Djup (m)	Anl.	Objekt	Terräng/Lagerföljd
1.	27 x 1,5	0,30	-	-	Åkermark; 0,25 m vegetationsskikt, därefter ljust gulgrå lera.
2.	25 x 1,5	0,30	-	-	Åkermark; 0,25 m vegetationsskikt, därefter ljust gulgrå lera.
3.	29 x 1,5	0,30	-	-	Åkermark; 0,25 m vegetationsskikt, därefter ljust gulgrå lera.
4.	25 x 1,5	0,50	-	-	Åkermark; 0,40 m vegetationsskikt, därefter gråbrun sandig lera.
5.	32 x 1,5	0,40	-	-	Åkermark; 0,35 m vegetationsskikt, därefter flammig gråbrun lera.
6.	23 x 1,5	0,40	-	-	Åkermark; 0,30 m vegetationsskikt, därefter brungrå lera.
7.	14 x 1,5	0,30	-	-	Åkermark; 0,25 m vegetationsskikt, därefter gråbrun lera.
8.	14 x 1,5	0,30	-	-	Åkermark; 0,25 m vegetationsskikt, därefter gråbrun lera. Inslag av enstaka stenar.
9.	14 x 1,5	0,40	-	-	Åkermark; 0,35 m vegetationsskikt, därefter flammig gråbrun lera.
10.	30 x 1,5	0,40	A1	13	Åkermark; 0,35 m vegetationsskikt, därefter ljust grågul lera. Stenig morän i norra delen av schaktet.
11.	24 x 1,5	0,40	-	13	Åkermark; 0,35 m vegetationsskikt, därefter ljust grågul lera.
12.	22 x 1,5	0,40	A2	13	Åkermark; 0,30 m vegetationsskikt, därefter flammig grågul lera. Fynd av porslin, yngre rödgods, glas och spikar.
13.	22 x 1,5	0,40	A3 A4 A5 A6	13 13 13 13	Åkermark; 0,35 m vegetationsskikt, därefter gulgrå lera.
14.	15 x 1,5	0,60	-	-	Åkermark; 0,50 m vegetationsskikt, därefter mörkt grå lera.
15.	24 x 1,5	0,30	-	-	Åkermark; 0,25 m vegetationsskikt, därefter gulgrå grusig, stenig morän. Ställvisa inslag av gulgrå lera.
16.	4 x 1,5	0,15	-	12	Ängsmark; 0,10 m vegetationsskikt, därefter påförda utfyllnadsmassor i form av grus och skarpkantade stenar.
17.	8 x 1,5	0,25	-	12	Ängsmark; 0,20 m vegetationsskikt, därefter gråvit/grågul lera med inslag av gråvit/grågul sandig silt. Fynd av tegel, glas, porslin och spikar.
18.	17 x 1,5	0,15	-	-	Ängsmark; 0,10 m vegetationsskikt, därefter påförda utfyllnadsmassor i form av grus och skarpkantade stenar.
19.	26 x 1,5	0,30	A7 A8	14 14	Åkermark; 0,25 m vegetationsskikt, därefter flammig grågul lera. Fynd av obrända djurben.

Schakt	Storlek (m)	Djup (m)	Anl.	Objekt	Terräng/Lagerföljd
			A9	14	
			A10	14	
			A11	14	
			A12	14	
			A13	14	
20.	30 x 1,5	0,30	-	-	Åkermark; 0,25 m vegetationsskikt, därefter gulgrå något sandig lera.
21.	16 x 1,5	0,30	-	-	Åkermark; 0,25 m vegetationsskikt, därefter gulgrå lera.
22.	16 x 1,5	0,40	-	-	Åkermark; 0,30 m vegetationsskikt, därefter gråbrun lera.
23.	16 x 1,5	0,40	-	-	Åkermark; 0,30 m vegetationsskikt, därefter gråbrun lera.
24.	18 x 1,5	0,35	-	-	Åkermark; 0,30 m vegetationsskikt, därefter gråbrun lera. Inslag av gråbrun sandig lera.
25.	15 x 1,5	0,40	-	-	Åkermark; 0,35 m vegetationsskikt, därefter gråbrun lera.
26.	16 x 1,5	0,40	-	-	Åkermark; 0,35 m vegetationsskikt, därefter gulbrun lera.
27.	20 x 1,5	0,40	-	-	Åkermark; 0,35 m vegetationsskikt, därefter gråbrun lera.
28.	27 x 1,5	0,40	-	-	Åkermark; 0,35 m vegetationsskikt, därefter gråbrun lera.
29.	22 x 1,5	0,30	-	-	Åkermark; 0,25 m vegetationsskikt, därefter gråbrun lera.
30.	18 x 1,5	0,50	-	-	Åkermark; 0,45 m vegetationsskikt, därefter gulgrå lera.
31.	15 x 1,5	0,35	-	-	Åkermark; 0,30 m vegetationsskikt, därefter gulgrå lera.
32.	20 x 1,5	0,40	-	-	Åkermark; 0,35 m vegetationsskikt, därefter gråbrun lera.
33.	18 x 1,5	0,40	-	-	Åkermark; 0,35 m vegetationsskikt, därefter gråbrun lera.
34.	13 x 1,5	0,35	-	-	Åkermark; 0,30 m vegetationsskikt, därefter gulgrå moig sand.
35.	13 x 1,5	0,40	-	-	Åkermark; 0,35 m vegetationsskikt, därefter gulgrå moig sand.
36.	31 x 1,5	0,40	-	-	Åkermark; 0,35 m vegetationsskikt, därefter gulgrå lera.
37.	9 x 1,5	0,40	-	-	Åkermark; 0,35 m vegetationsskikt, därefter brungrå lera.
38.	10 x 1,5	0,40	-	-	Åkermark; 0,35 m vegetationsskikt, därefter gulgrå lera.
39.	11 x 1,50	0,30	-	-	Åkermark; 0,25 m vegetationsskikt, därefter grusig, stenig gulgrå morän.
40.	29 x 1,5	0,40	-	-	Åkermark; 0,35 vegetationsskikt, därefter gulgrå lera.
41.	22 x 1,5	0,40	A14	13	Hagmark; 0,30 vegetationsskikt, därefter grusig, stenig grågul morän. Fynd av tegel, fajans och porslin.
			A15	13	
			A16	13	
			A17	13	
42.	11 x 1,5	0,30	-	-	Hagmark; 0,25 vegetationsskikt, därefter gulgrå lerig silt.

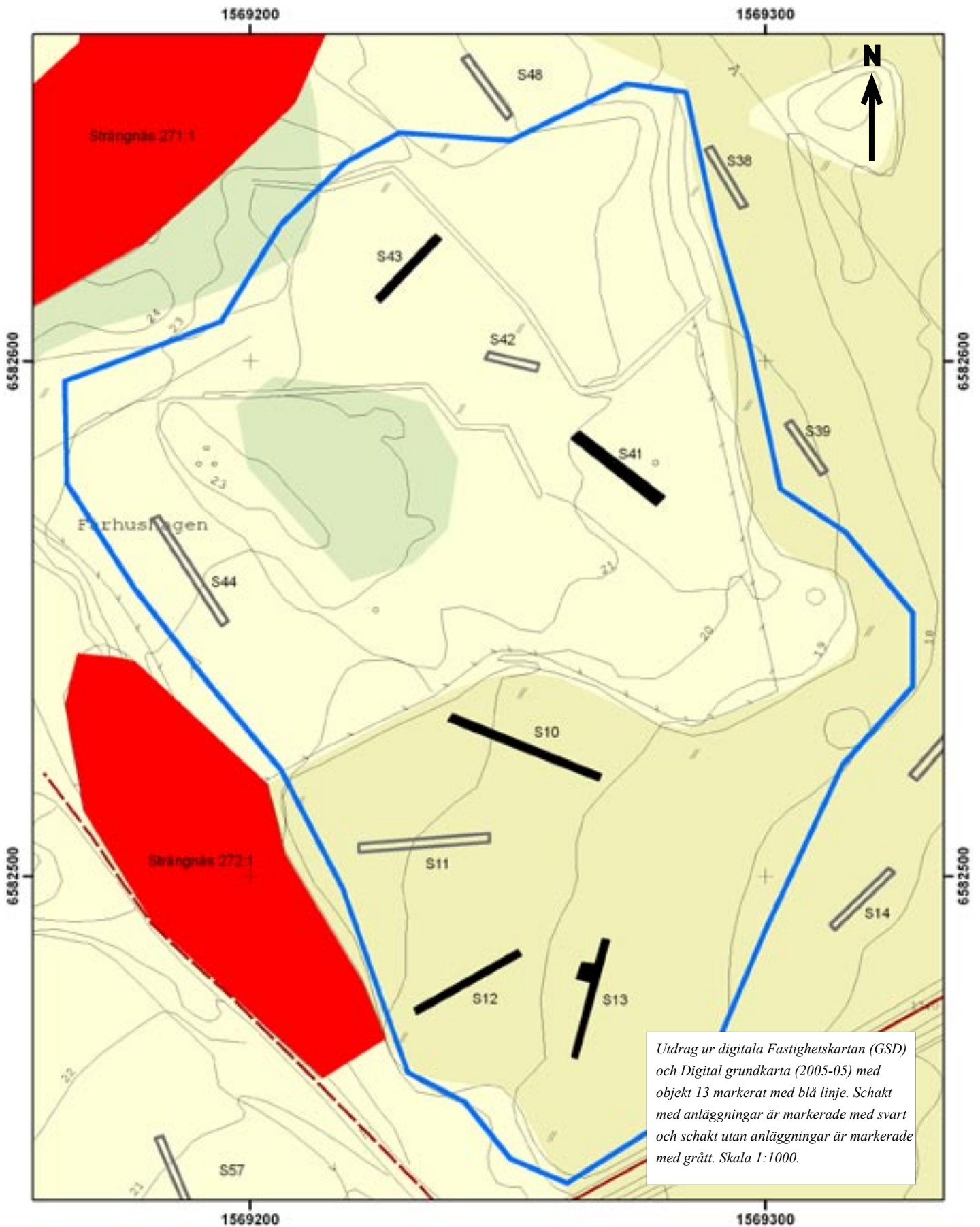
Schakt	Storlek (m)	Djup (m)	Anl.	Objekt	Terräng/Lagerföljd
43.	18 x 1,5	0,40	A18 A19 A20	13 13 13	Hagmark; 0,35 vegetationsskikt, därefter gulgrå lera.
44.	26 x 1,5	0,30	-	-	Hagmark; 0,25 vegetationsskikt, därefter gråbrun lera.
45.	14 x 1,5	0,40	-	-	Hagmark; 0,35 vegetationsskikt, därefter gulgrå lera.
46.	19 x 1,5	0,30	-	-	Hagmark; 0,25 vegetationsskikt, därefter påförda fyllnads- massor i form av grus. I botten brun lera.
47.	14 x 1,5	0,40	-	-	Hagmark; 0,35 vegetationsskikt, därefter gråbrun lera.
48.	13 x 1,5	0,30	-	-	Hagmark; 0,25 vegetationsskikt, därefter gulgrå sandig lera.
49.	19 x 1,5	0,40	-	-	Hagmark; 0,35 vegetationsskikt, därefter gulgrå lerig silt.
50.	21 x 1,5	0,40	-	-	Hagmark; 0,35 vegetationsskikt, därefter gulgrå lerig silt.
51.	20 x 1,5	0,40	-	-	Hagmark; 0,35 vegetationsskikt, därefter gulgrå lerig silt.
52.	4 x 1,5	0,30	-	-	Hagmark; 0,25 vegetationsskikt, därefter påförda fyllnads- massor i form av grus och stenkross.
53.	14 x 1,5	0,40	-	-	Hagmark; 0,35 vegetationsskikt, därefter gulgrå lerig silt.
54.	16 x 1,5	0,30	-	-	Hagmark; 0,25 vegetationsskikt, därefter gulgrå grusig, stenig morän.
55.	11 x 1,5	0,30	-	-	Hagmark; 0,25 vegetationsskikt, därefter gulgrå lerig silt.
56.	13 x 1,5	0,30	-	-	Hagmark; 0,25 vegetationsskikt, därefter gulgrå lerig silt.
57.	15 x 1,5	0,30	-	-	Hagmark; 0,25 vegetationsskikt, därefter gulgrå lera.
58.	21 x 1,5	0,30	-	-	Hagmark; 0,25 vegetationsskikt, därefter gulgrå lera.

2. Anläggningsregister

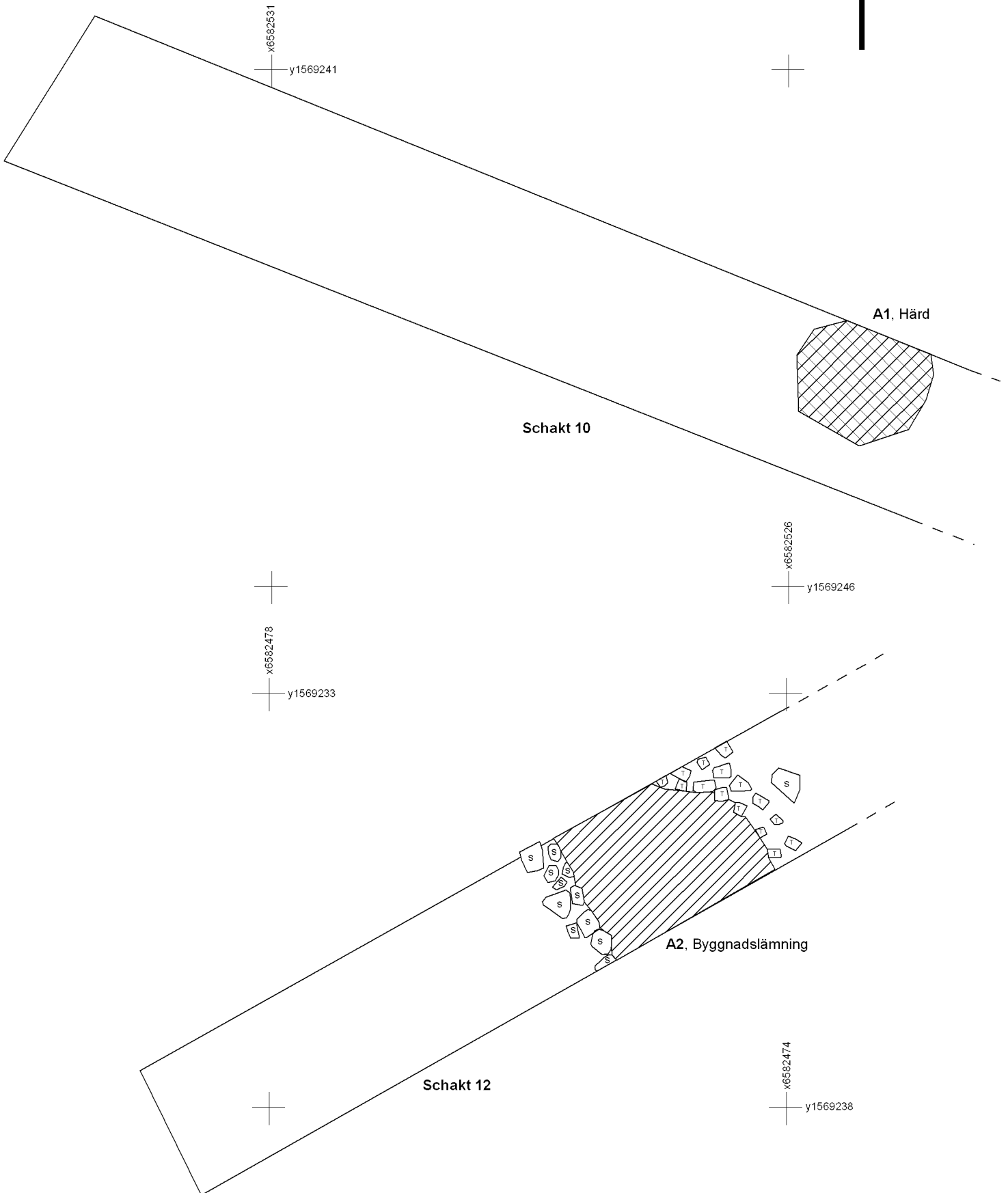
Anr	Typ	Form (plan)	Form (profil)	Storlek (m)	Utseende/Fyllning	Schakt	x	y
A1	Härd	Rund	-	1,20 x 0,70	Väl avgränsad svart sotig mörkfärgning. Enstaka stenar i ytan. Bränd lera i kanterna. Ej undersökt.	S10	6582527,978	1569246,748
A2	Byggnads- lämning	-	-	-	Syllstensgrund (N-S) av rundade stenar i storlek 0,2-0,4 m. Grunden är 0,40 m bred och sträcker sig tvärs över schaktet. I anslutning till grunden finns en större samling tegel av äldre karaktär (spiströse ?) Tegelsamlingen sträcker sig tvärs över schaktet. Öster om lämningen finns ett stenblock som kan ingå i konstruktionen. Fynd av porslin, glas, spikar, yngre rödgods. Ej undersökt.	S12	6582476,389	1569237,057
A3	Härd?	Rund	-	0,80 x 0,80	Svartbrun mörkfärgning med stenar i ytan. Ligger i ett område med skärvig, skörbränd sten med inslag av kol och sot. Ej undersökt.	S13	6582481,693	1569265,515m
A4	Stolphål?	Rund	-	0,30 x 0,30	Svartbrun mörkfärgning med stenar i ytan. Ligger i ett område med skärvig, skörbränd sten med inslag av kol och sot. Ej undersökt.	S13	6582483,169	1569268,081
A5	Härd?	Oval	-	1,30 x 1,60	Svart mörkfärgning med en koncentration av skärvig och skörbränd sten. Ligger i ett område med skärvig, skörbränd sten med inslag av kol och sot. Ej undersökt.	S13	6582482,325	1569266,785
A6	Byggnads- lämning?	Regelbunden	-	0,80 x 1,30	Diffust avgränsad brungrå mörkfärgning. Tegel och träflis i ytan. Ej undersökt.	S13	6582476,065	1569265,985
A7	Stolphål	Rund	U-formad	0,20 x 0,20	I plan: Svart sotig väl avgränsad mörkfärgning. Fyllning: Svart sotig humös sandig lera. Enstaka kolbitar. 0,14 m djup. Nedgrävd i brungrå lera. Undersökt.	S19	6582931,800	1569353,289
A8	Stolphål	Rund	Raka sidor/ Plan botten	0,40	Ligger i anslutning till schaktväggen, utbredning i plan okänd. Fyllning: Gråbrun något humös sand. Svart sotigt stolpmärke. Kol. Nedgrävd i brungrå lera. Undersökt.	S19	6582933,768	1569354,556

Anr	Typ	Form (plan)	Form (profil)	Storlek (m)	Utseende/Fyllning	Schakt	x	y
A9	Nedgrävning	Rund	Skålad	0,60 x 0,60	Väl avgränsad gråbrun mörkfärgning. Fyllning: Något humös gråbrun sandig lera. Undersökt.	S19	6582937,810	1569355,186
A10	Nedgrävning?	Rund	-	0,60 x 0,60	Väl avgränsad brungrå mörkfärgning. Anläggningen går in i schaktväggen. Ej undersökt.	S19	6582939,020	1569353,541
A11	Nedgrävning?	Rund	-	0,60 x 0,60	Väl avgränsad brungrå mörkfärgning. Anläggningen går in i schaktväggen. Ej undersökt.	S19	6582936,380	1569356,380
A12	Nedgrävning?	Regelbunden	-	0,70 x 0,90	Väl avgränsad brungrå mörkfärgning. Anläggningen går in i schaktväggen. Ej undersökt.	S19	6582935,520	1569357,360
A13	Ränna/Dike?	-	-	0,50 x 1,45	Väl avgränsad svart och sotig mörkfärgning. Anläggningen sträcker sig rakt över schaktet. Ej undersökt.	S19	6582934,880	1569356,220
A14	Stolphål?	Oval	-	0,30 x 0,35	Svart sotig mörkfärgning. Ej undersökt.	S41	6582573,795	1569278,734
A15	Stolphål?	Rund	-	0,35 x 0,35	Brungrå mörkfärgning. Ej undersökt.	S41	6582576,329	1569275,974
A16	Nedgrävning?	Rund	-	1,05 x 1,10	Gråbrun välavgränsad mörkfärgning. Anläggningen går in i schaktväggen. Ej undersökt.	S41	6582577,090	1569273,360
A17	Stolphål?	Oval	-	0,25 x 0,30	Något diffus grå mörkfärgning. Ej undersökt.	S41	6582585,237	1569265,476
A18	Stolphål?	Rund	-	0,20 x 0,20	Svart sotig mörkfärgning. Anläggningen går in i schaktväggen. Ej undersökt.	S43	6582931,800	1569353,289
A19	Stolphål?	Rund	-	0,30 x 0,30	Grå mörkfärgning med stenar i ytan. Ej undersökt.	S43	6582613,862	1569227,006
A20	Stolphål?	Rund	-	0,25 x 0,30	Grå mörkfärgning med stenar i ytan. Ej undersökt.	S43	6582614,644	1569228,183

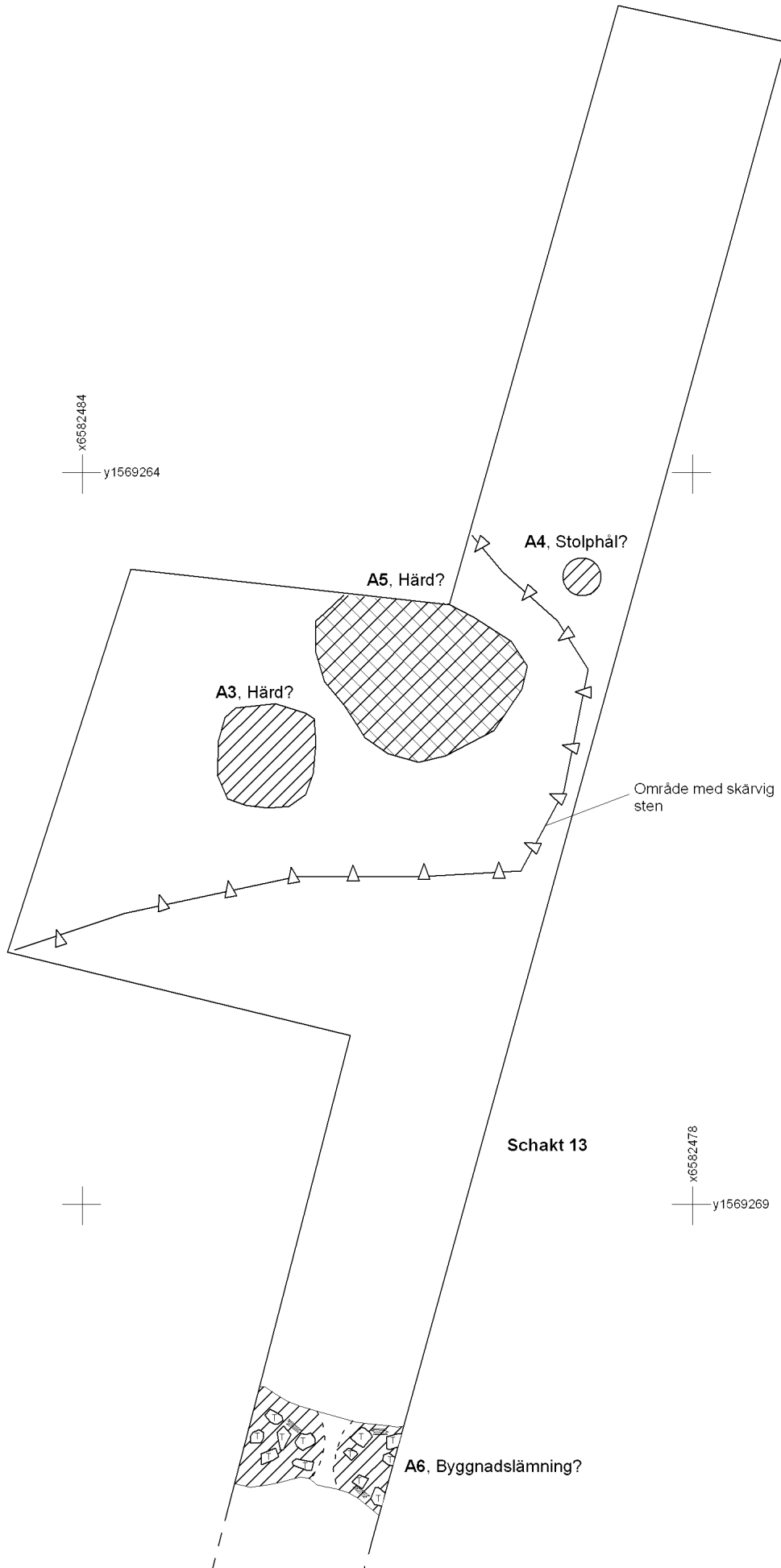
3. Schaktplan objekt 13



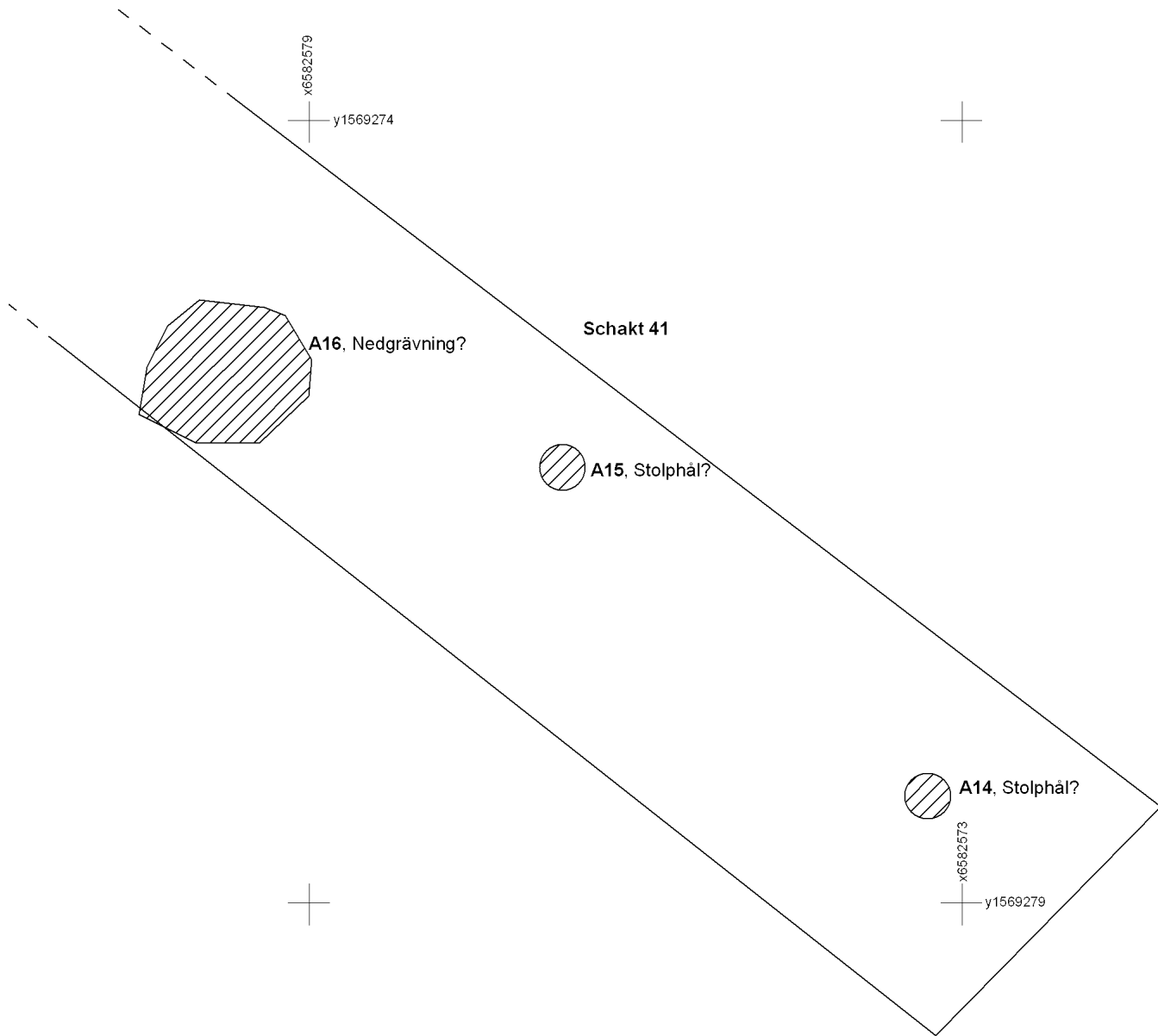
4. Planritningar objekt 13



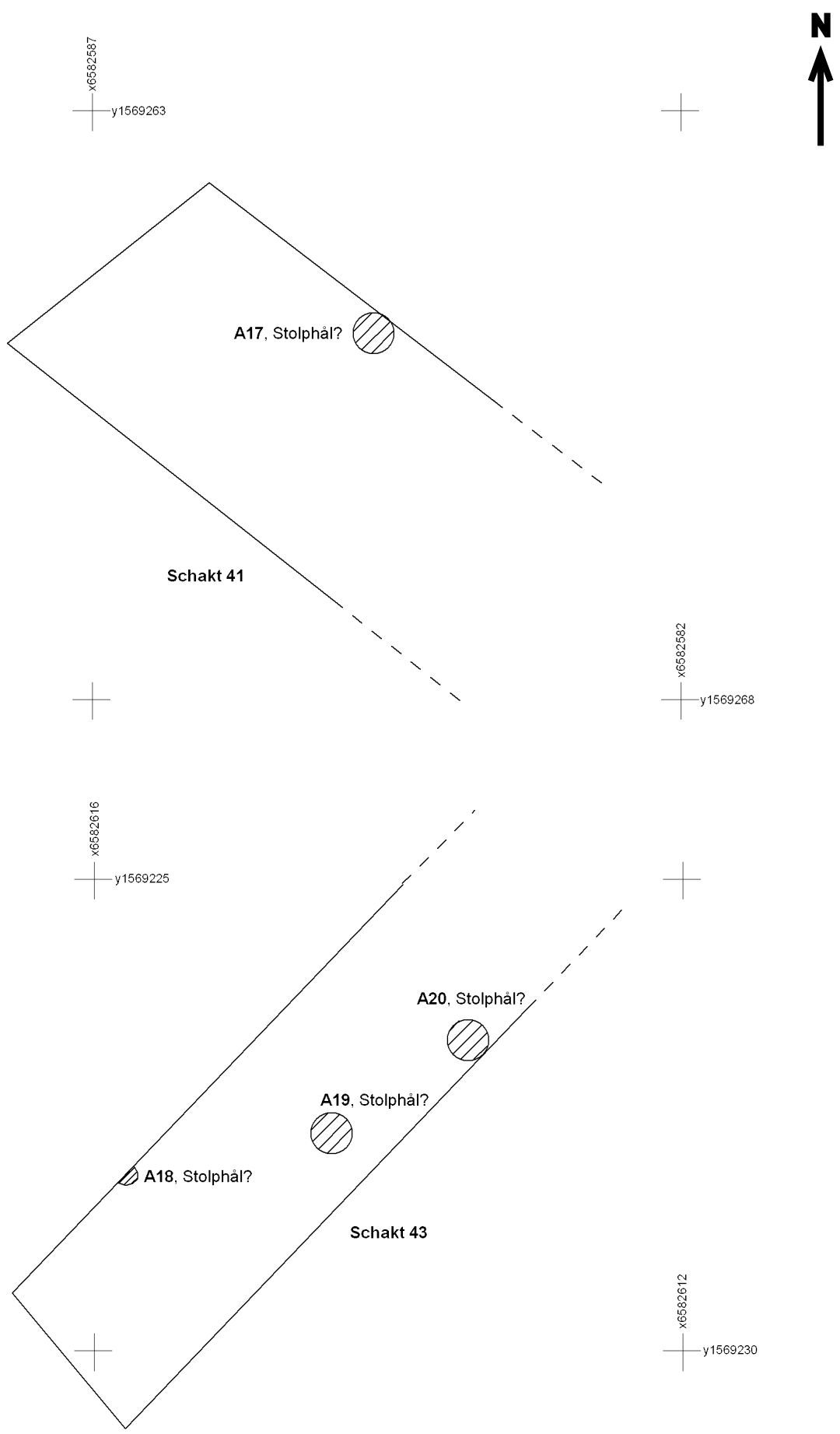
Skala 1:50.



Skala 1:50.

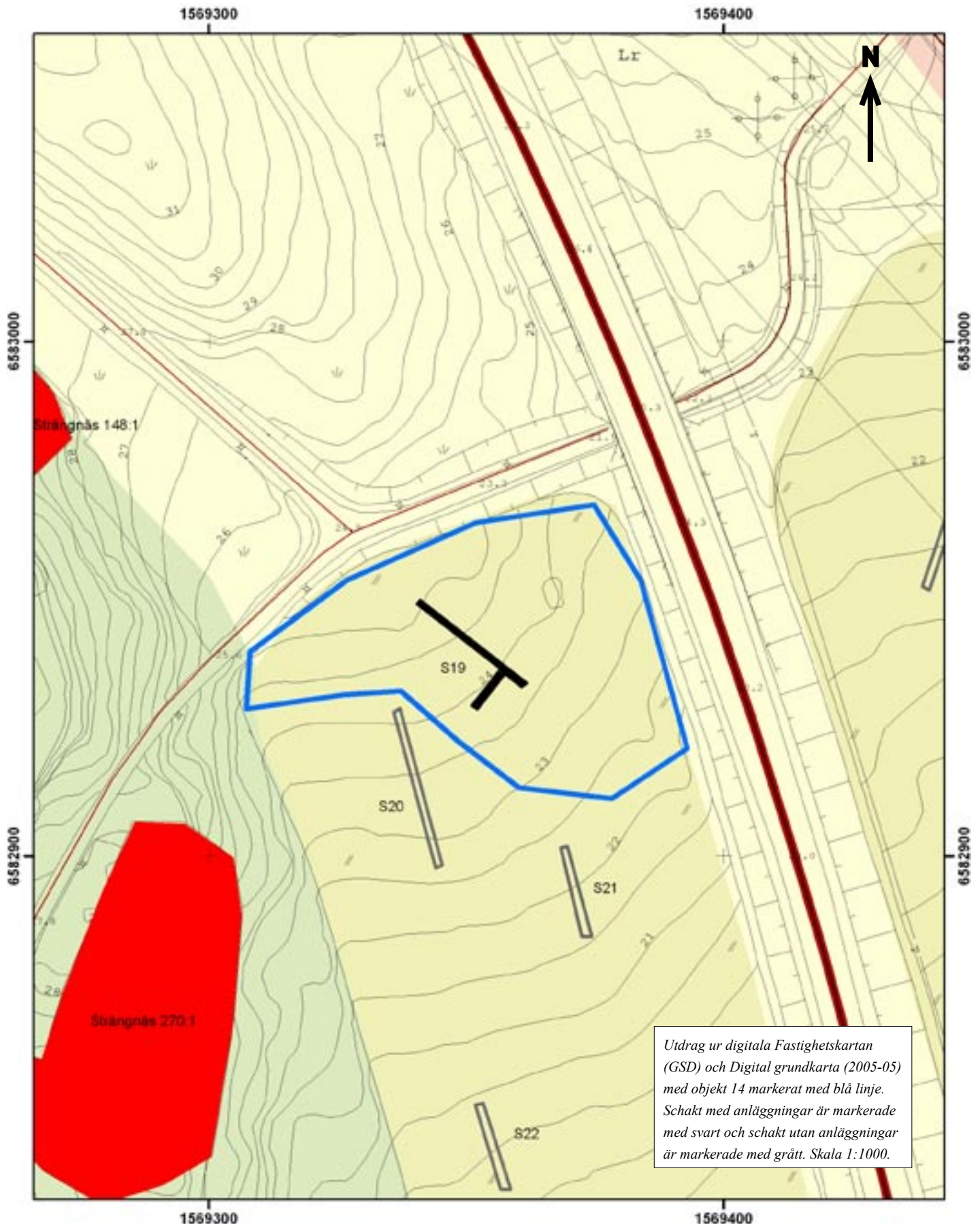


Skala 1:50.

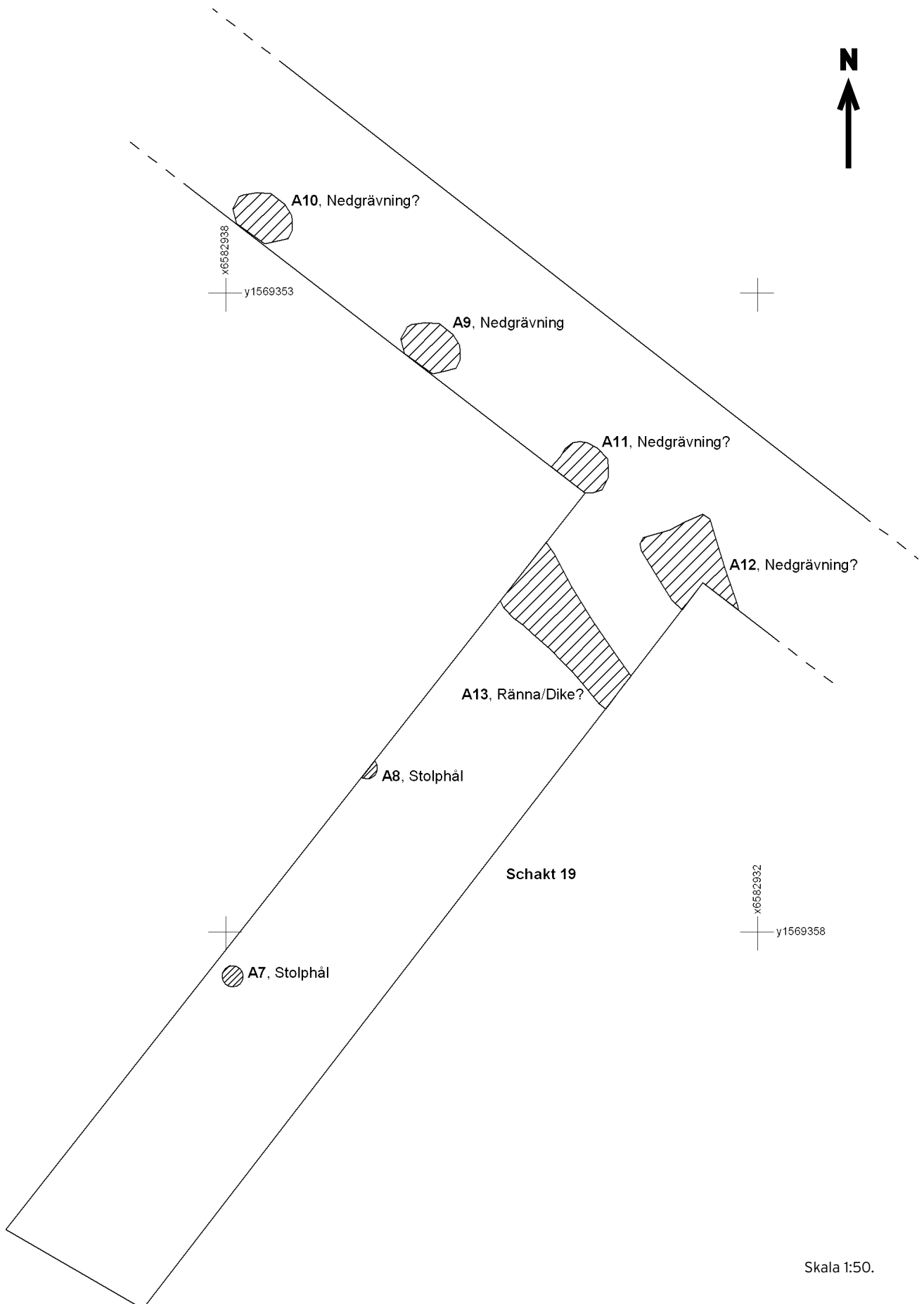


Skala 1:50.

5. Schaktplan objekt 14



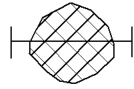
6. Planritningar objekt 14



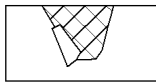
Skala 1:50.

7. Profilritningar objekt 14

A7, Stolphål



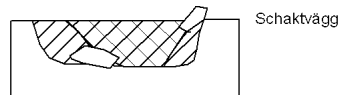
Profil Fr NÖ



Fyllning; Svart sotig humös sandig lera.
Enstaka kolbitar.
Nedgrävd i brungrå lera.

A8, Stolphål

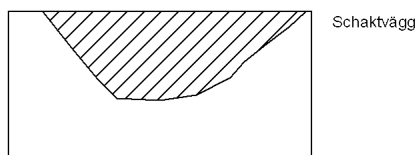
Profil Fr SÖ



Fyllning; Gråbrun något humös sandig lera.
Stolpmärke; Svart sotig något humös sandig lera. Kol.
Nedgrävd i brungrå lera.

A9, Nedgrävning

Profil Fr NÖ



Fyllning; Svartgrå något humös sandig lera.