

Gripen 20

Nyköpings kommun, Södermanlands län

Antikvarisk förundersökning



Gripen 20

Nyköpings kommun, Södermanlands län

Antikvarisk förundersökning

Rapport 2025:1

© 2025 Sörmlands museum

Beställningar kan göras hos:
Sörmlands museum
Box 314, 611 26 Nyköping

byggnadsvard@regionsormland.se

www.sormlandsmuseum.se

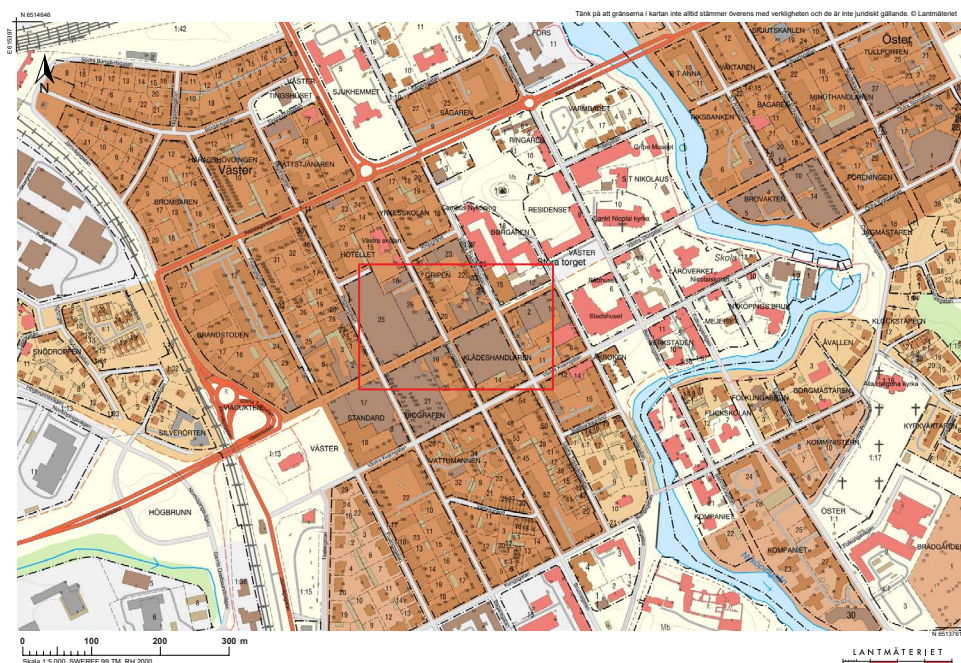
Författare: David Hansson, bebyggelseantikvarie
Omslagsbild: Foto: David Hansson (SLM D2025-0116)
Foto, där ej annat anges: David Hansson
Diarienummer: KN-SLM25-0017

Allmänt kartmaterial: ©Lantmäteriet. Enligt FUK-avtal D-nr: I2018/00115

Nyköping 2025

Innehåll

1. Inledning	7
1.1 Bakgrund	7
1.2 Aktuellt skydd	7
2. Historik	9
2.1 Stadsbrand och återuppbyggnad	9
2.2 1700-tal	11
2.3 1800-tal	11
2.4 1900-tal	13
3. Beskrivning och karaktär	14
3.1 Översiktlig beskrivning	14
3.2 Karakterisering	16
4. Kulturhistoriskt värde	19
5. Riktlinjer och förhållningssätt	20
5.1 Hänsyn vid renovering utifrån gällande lagrum	20
5.2 Antikvariska rekommendationer	20
5.3 Kulörförslag	23
6. Källor	23
6.1 Tryckta källor	23
6.2 Otryckta källor	23



Karta över de centrala delarna av Nyköping. Ortofotot nedan är markerat med en röd rektangel.



Ortofoto över södra delen av kvarteret Gripen och omgivande kvarter, med den aktuella fastigheten markerat med en röd ram.

1. Inledning

1.1 Bakgrund

Sörmlands museum fick i april 2023 i uppdrag av Handels societeten att utföra en antikvarisk förundersökning av huvudbyggnaden på fastigheten Gripen 20 i Nyköping. Syftet med förundersökningen är att redogöra för vilka hänsyn som behöver tas i samband med en renovering utifrån tillämpliga lagrum och skyddsbestämmelser i detaljplan. Efter ett uppehåll i planeringen av renoveringen återupptogs arbetet under hösten 2024. Förundersökningen genomfördes i huvudsak i november-januari 2024–2025.

Förundersökningen fokuserar huvudsakligen på byggnadens exteriör, då det är denna som är aktuell i den förestående renoveringen. Man bör dock vara medveten om att även interiören besitter stora värden som är viktiga att beakta vid eventuella framtida ändringar och renoveringar.

Gårdshuset, uppfört under 1800-talets andra hälft, ingår inte i denna rapport men besitter också kulturhistoriska värden viktiga att beakta vid förändringar.

1.2 Aktuellt skydd

Plan- och bygglag (2010:900)

Gripen 20 ligger inom detaljplanelagt område, och omfattas av detaljplan P91-3 som vann laga kraft 1991-05-30. Byggnaderna omfattas av bestämmelsen q2 med följande formulering:

Värdefull miljö. Ändring av en byggnad får inte förvanska dess karaktär eller anpassning till omgivningen. Byggnaden får inte rivas.

Genom sitt skydd är byggnaden att betrakta som särskilt värdefull byggnad och omfattas av förvanskningsförbudet enligt Plan- och bygglag (2010:900) 8 kap. 13 § som anger:

En byggnad som är särskilt värdefull från historisk, kulturhistorisk, miljömässig eller konstnärlig synpunkt får inte förvanskas.

Byggnaden omfattas av de generella varsamhetsbestämmelserna enligt Plan- och bygglag (2010:900) 8 kap. 17 § som anger:

Ändring av en byggnad och flyttning av en byggnad ska utföras varsamt så att man tar hänsyn till byggnadens karaktärsdrag och tar till vara byggnadens tekniska, historiska, kulturhistoriska, miljömässiga och konstnärliga värden.

Plan- och bygglagen anger också i (2010:900) 8 kap. 14 § hur underhåll av byggnader ska utföras:

Ett byggnadsverk ska hållas i vårdat skick och underhållas så att dess utformning och de tekniska egenskaper som avses i 4 § i huvudsak bevaras. Underhållet ska anpassas till omgivningens karaktär och byggnadsverkets värde från historisk, kulturhistorisk, miljömässig och konstnärlig synpunkt.

Om byggnadsverket är särskilt värdefullt från historisk, kulturhistorisk, miljömässig eller konstnärlig synpunkt, ska det underhållas så att de särskilda värdena bevaras.

Ändringar kan kräva bygglov. Det är kommunen som hanterar bygglovsfrågor och som också avgör om vilka ändringar som kräver bygglov eller inte.

Riksintresse

Byggnaden ligger inom riksintresseområde för kulturmiljövård, Nyköping D57. I kunskapsunderlaget anges mål för att tillgodose riksintresset:

Bevara Nyköpings karaktär av småstad med dess tydliga historiska prägel. De fysiska uttrycken för Nyköpings utveckling från medeltidsstad via 1600-talets rutnätsstad till en av sent 1800-tal och tidigt 1900-tal präglad småstad ska bevaras och vara avläsbara. [...] Miljöskapande historiskt intressanta byggnader, miljöer och andra kulturhistoriskt värdefulla byggnader ska kunna förstås och upplevas. Tidstypiska kvarter och enskilda byggnader ska bevaras och underhållas på ett sådant sätt att de bevarar sin karaktär.

Byggnadsinventering

Huset är blåmarkerat (högsta kulturhistoriska klassningen) i den kulturhistoriska byggnadsinventeringen utförd av Sörmlands museum 2015-2016. I värdetexten anges bland annat:

Särskilt värdefulla komponenter är fasad- och takbeklädnad, takformen samt fasaddetaljer såsom renässansgaveln och frontespisen, hörnkedjor och fasaddekor, fönsteromfattningar och den profilerade taklisten. Byggnadens äldre port med överljus, skyltfönstren i omålade träbågar samt husets färgsättning är också starkt bidragande till byggnadens höga värde.

2. Historik

2.1. Stadsbrand och återuppbyggnad

Nyköping drabbades 1719 av den tredje stadsbranden på mindre än hundra år. Det var året efter Karl XII hade stupat och stormakten Sverige var i ett politiskt osäkert läge. Ryssarna ville tvinga Sverige till eftergifter vid fredsförhandlingarna på Åland och gick därför i land och brände gårdar och städer längs östersjökusten. Den 25 juli 1719 brändes Nyköping ner till grunden.¹ Endast enstaka byggnader klarade sig på den västra sidan, exempelvis Västra klockstapeln och S:t Anne kvarn. I återuppbyggnaden prioriterades borgarna för att handeln och tillverkningsindustrin snabbt skulle komma igång igen.²

För att minska risken för liknande bränder utfärdades av staten ett extra understöd till de som valde att uppföra sina hus i sten istället för trä. Gripen 20 var en av ett tiotal byggnader längs Västra Storgatan och torget som gavs ekonomiskt stöd, och fick därmed 600 riksdaler silvermynt för återuppbyggandet.

1 Lind, Gunnar, *Brända hemman: Roslagen : det ryska anfallet mot Stockholms skärgård 1719*, Carlsson, Stockholm, 2019, sid 34-37

2 Dahlgren, Stellan, Petersson, Ann-Marie, Westerlund, Uno & Hedenskog, Sven (red.), *Nyköpings stads historia 2 1700-1915*. Utg., Nyköping, 1973, sid 343



En av de äldsta bilderna över Västra Storgatan troligen taget någon gång på 1870-talet. Gripen 20 syns som det tredje huset på höger sida och känns igen på den vita brandgaveln med sin karakteristiska form. Bilden visar huset före ombyggnaden 1884, och huset har då istället för den renässansinspirerade gaveln ett förhöjt frontonparti. (SLM A28-555)



Gripen 20 någon gång kring 1910. Stadshotellet är vid denna tid gatans enda byggnad med tre våningar.



Gripen 20, vid tiden kallat Ljungqvistska huset, troligen någon gång kring 1920. Bottenvåningens fönster har ännu inte ersatts med skyltfönster och huset har bara en ingång från gatan. Foto: Gustaf Wilhelm Oldenburg (SLM X234/78)

2.2. 1700-tal

År 1720 ansökte rådmannen och handelsmannen Peter Baillet om att få återuppbygga sitt hus vid Västra Storgatan, som han hade köpt 1709.³ Peter Baillet utsågs till rådman 1721 efter att hans företrädare Peter Winman avlidit. Han var engagerad i flera återuppbyggnadsprojekt efter rysshärjningarna, bland annat rådhuset, Nicolaikyrkan och Östra klockstapeln. Han var också delaktig i den delegation som reste till Stockholm och ansökte om understöd för Nyköping efter bränderna. 1735 valdes han till politieborgmästare i staden och kom också att delta vid flera riksdagar som stadens representant. Senare kom han också att driva klädmanufaktur.^{4 5}

Peter Baillet dog 1743 och hans hustru Brita Willemoth tog då över verksamheten. Bland boende i Baillets hus under 1700-talet kan nämnas handelsbetjänten Lars Ekhoft som efter etablerandet i Nyköping bedrev handel i staden. Carl Urban Hiärne övertog 1741 en strumpfabrik som Peter Baillet varit med och startat, även han var bosatt i huset från 1746. En uppgift finns om att Carl Gustaf Tessin, som var bosatt på Åkerö, ägt huset under en del av 1700-talet, något som dock inte har kunnat bekräftas. Möjligen övernattade han i staden på sina resor mellan Åkerö och Stockholm.⁶

I slutet av 1760-talet köpte överstelöjtnanten och friherren Fredrik Bengt Örnfelt huset där han bodde fram till att huset köptes av kronan 1786. I huset inrättades då länets första arbetsinrättning, Kongl. Maj:ts och Kronans arbetshus. Christian Ludvig Oldenburg drev inrättningen på arrende fram till att han gick i konkurs 1804.

2.3. 1800-tal

1807 förvärvades fastigheten av Johan Gustaf Lenning som sålde eller utarrenderade den till Gustaf Erik Rundgren som etbalerde sig som specerihandlare 1811-1825.

1825 var det nära att en ny brand spred sig till byggnaden. Den 16 augusti tog det nämligen eld i en snuskvarn tillhörande L. J. Wåhlberg som låg på Västra Storgatan 12. Elden spred sig och ödelade alla byggnader på båda sidor om Västra Storgatan mellan Bagaregatan och Brunnsgatan.⁷

Från 1830 blev huset järn- och speceriaffär genom Sven Fredrik Ljungquist och efter 1871 av sonen Axel Ljungquist fram till 1890 som drev firman J.H. Wideberg & Comp.⁸ Det var under Axel Ljungquists tid som huset renoverades och gavs sin nuvarande utformning. Vem som var arkitekten bakom ombyggnaden är inte känt.

³ Hedin, Göran, *Nyköping under 300 år Spåren från återuppbyggnaden efter rysshärjningen 1719*, Möjligheternas förlag, [Nyköping], 2019, sid 52

⁴ Dahlgren, Stellan, Petersson, Ann-Marie, Westerlund, Uno & Hedenskog, Sven (red.), *Nyköpings stads historia 2 1700-1915*, Utg., Nyköping, 1973, sid 340 ff.

⁵ Indebetou, Harald Otto, *Nyköpings minnen H. 2 Från år 1665 til år 1777*, Nyköping, 1874, sid 62

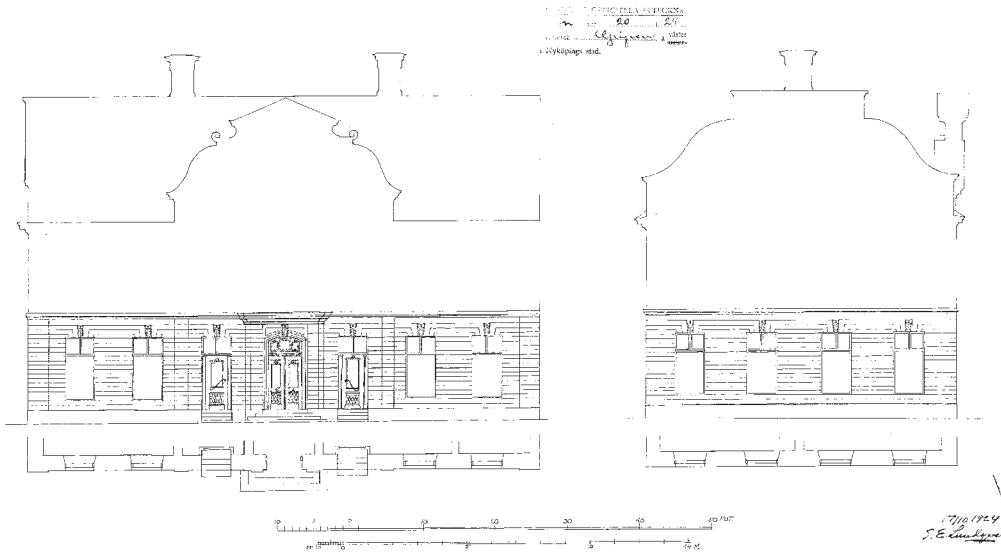
⁶ Hedin, sid 53

⁷ Schnell, Ivar, *Brand och brandstod i Södermanlands län*, Södermanlands hembygdsförbund, [Nyköping], 1946, sid 42-43.

⁸ Hedin, sid 54

RITNING TILL FÖRÄNDRING AV BOTTENVÅN I BYGGNAD Å TOMT N^o 1 3^o KV NYKÖPING

328464



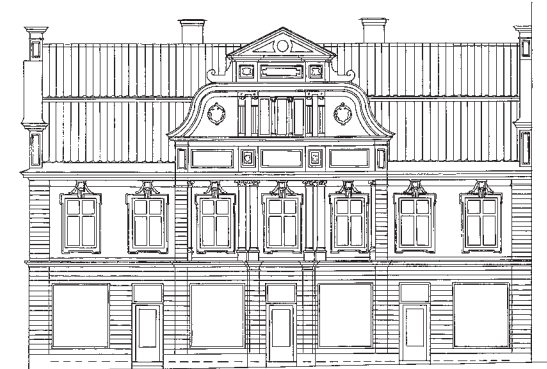
Ritning till förändring av bottenvåning från 1924 där två nya dörrar åt Västra Storgatan har ritats in. Notera huvudentréns utseende som bör härstamma från ombyggnaden 1884. Ritningen är utförd av S E Lundquist. (Nyköpings stadsarkiv)

29 Å. År 1934 den 1 mars tillkallade byggnadsnämnden i Nyköping
 lov till verkställande av å denna ritning redovisade ändrings-
 arbeten, betygat
 Byggnadsnämndens vägnar

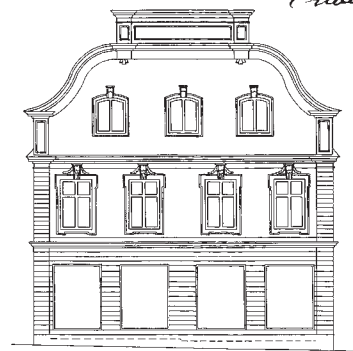
Åke Ahnström

328237

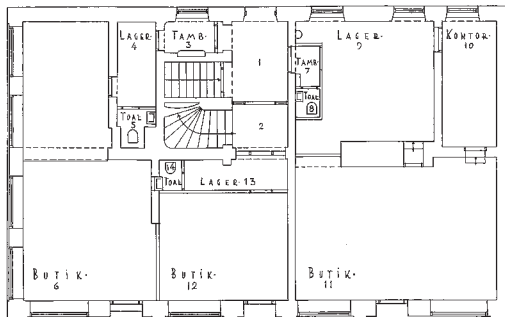
Åke Ahnström



FASAD MOT VÄSTRA STORGATAN

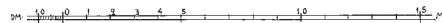


FASAD MOT BRUNNCGATAN



PLAN AV BOTTENVÅNINGEN

RITNING TILL FÖRÄNDRING
 AV EGENDOMEN N^o 20 I 2^o KV
 GRIPIEN I NYKÖPINGSTAD



4/11 1934

Ritning till förändring av bottenvåning från 1934 med nya skyltfönster och två nya ingångar. Skyltfönstren kom senare att förstöras ytterligare när de två ingångarna togs bort 1954. Ritningen är utförd av S E Lundquist. (Nyköpings stadsarkiv)

Möjligt kan det vara ett verk av arkitektbröderna Axel och Hjalmar Kumlien som ritade flera byggnader i Nyköping vid tiden och hade en förkärlek för den franska renässansstilen. De står bakom både Nikolaiskolan från 1880, regionens hus från 1882 och kyrkans hus byggt 1887. Axel Ljungquist som blev grosshandlare 1890 inom gödningsämnen och stenkol satt i Handels societetens styrelse och var dess ordförande mellan 1907-1915.⁹ Axel Ljungquists dotter Lotten Molund tog från 1915 över fastigheten och drev verksamheten vidare till 1933 då firman såldes.

2.4. 1900-tal

Fastigheten köps 1934 av skofabrikanten Ernst Åqvist som 1907 hade grundat AB Oscaria. Rörelsen hade från 1914 sin fabrik i Örebro drev försäljning från flera butiker runt om i landet. 1934 flyttas butiken i Nyköping från Västra Kvarngatan 26 till det nyinköpta huset vid Västra Storgatan. I huset kommer det bedrivs skoförsäljning under namnet Oscaria fram till 1968, då butiken byter namn till Bata skor efter övertagandet av Sven Thornell. Mellan 1978-1991 drivs verksamheten av Stig Andersson, varefter Interflora flyttar in och finns kvar i huset till 2006. Från 1989 ägdes fastigheten av Per och Siv Nordblom.

2018 köps fastigheten av Handels societeten i Nyköping. Idag finns företaget Specsavers med optiker och försäljning som övertog butiken efter Interflora.¹⁰

⁹ Klang, Per, *Kryddkrämare, hökare och bodbetjänter: [Handels societeten i Nyköping 200 år]*, Handels societeten i Nyköping, Nyköping, 1990, sid 168

¹⁰ Hedin, sid 54



Foto av Gripen 20 år 1950. Skobutiken Oscaria upptar vid denna tid halva bottenvåningen. Notera den separata ingången till skobutiken mot Västra Storgatan. Nyköpings stadsarkiv (NKBFA DS905)

3. Beskrivning och karaktär

3.1. Översiktlig beskrivning

Huvudbyggnaden på Gripen 20 har en stomme av tegel i två våningar och inredd vind. Huset har en slätputsad, grå sockel och fasaderna är slätputsade. Bottenvåningens puts har en sandfärgad kulör med putsrusticering mot gatorna. Övriga fasaden är avfärgad i en rosa kulör med sandfärgade, rusticerade hörnkedjor, lisener och listverk. Mot Brunngatan avslutas fasaden uppåt av en renässansgavel som reser sig över takfallet. En liknande finns även på motstående gavel som är hopbyggd med grannfastighetens vägg. Mot Västra Storgatan finns en frontespis med samma formspråk, där även året 1884 är skrivet i romerska siffror. Detta är året då huset fick sitt nuvarande utseende.

En ingång till butiken i bottenplanet finns mitt på gatufasaden med en rusticerad



Gripen 20 sett västerifrån. Huset har i stort sett bevarat sin karaktär från ombyggnaden 1884 med undantag av skyltfönstren i bottenplan. (SLM D2025-0105)



Närbild på fönstren på gaveln mot Brunngatan. (SLM D2025-0106)

portomfattning. Dörren är utbytt i senare tid till en modern glasad plåtdörr. Ytterligare en ingång finns mot gården som leder till trapphuset. Porten är av trä med överljusfönster och målad i ljust grå kulör. Denna port är också från senare tid, men tillverkad med den äldre som förlaga. Den ursprungliga porten finns bevarad och står uppställd mot en vägg i trapphusets bottenplan. Trapphuset har ett golv av kalksten på bottenvåningen som bedöms vara ursprungligt. Nästa våning har ett mönsterlagt golv av svart och vit kalksten eller marmor. Golvlistor, dörrfoder och dörrar till lägenheterna och andra bevarade detaljer såsom överljusfönster och armaturer pekar på att trapphuset renoverats någon gång omkring sekelskiftet 1900. En äldre dörr som till sitt utseende stämmer överens stilmässigt med 1700-talets andra hälft finns dock på våning två. Vindsvåningen har två inredda lägenheter, varav den åt öster tillkom 1994.

Mot gatan finns stora skyltfönster med bågar av lackat trä. Övriga fönster har korspost och är vitmålade. Huset har ett brutet sadeltak täckt med enkupigt strängpressat tegel. På taket finns två plåtinklädda skorstenar och på takfallet mot



Den renässansinspirerade frontespisen kom till i samband med ombyggnaden 1884. Detta år står skrivet i romerska siffror på fasaden. (SLM D2025-0107)



Gripen 20 sett från gården. De två takkuporna till vänster är senare tillägg. (SLM D2025-0108)

gården finns takkupor klädda med plåt. Alla plåtarbeten på taket är svartmålade. Avvattningen utgörs av fotränna av plåt med konsolkrokar, och stuprör med skarpa krökar.

3.2. Karakterisering

Byggnadens exteriör präglas till stor del av den ombyggnad som genomfördes 1884. Det var vid denna tid den renässansinspirerade frontespisen kom till, och fasaden fick sin rikt utsmyckade putsdekor. Bland samtida arkitektoniska förebilder kan nämnas Stockholms centralstation, ritad av Järnvägsstyrelsens chefsarkitekt Adolf W. Edelsvärd, som stod klar 1871. Med tanke på likheterna är det är sannolikt att arkitekten som ritade ombyggnaden av Gripen 20 har hämtat inspiration till utformningen från stationsbyggnaden. Hans främsta medhjälpare vid stationsbygget i Stockholm var Axel Kumlien, som tillsammans med sin bror ritat flera byggnader i Nyköping vid tiden¹¹. Kanske fick bröderna i samband med andra arbeten i staden även uppdraget att ge Gripen 20 en ny gestalt?

Fönsteromfattningarna är prydda med slutstenar i form av en volut med akan-tusblad och festonger. På frontespisens gavelparti märks särskilt två sirligt utformade kartuscher på de slätputsade partierna samt fönstret som är indelat med två små kolonner med rikt dekorerade volutkapitäl upptill. Framsidans mittparti på andra våningen pryds också av pilastrar med volutkapitäl. Både takfot, gördel-gesims och volutgavlarna är rikt profilerade.

Det finns dock delar som härstammar från tiden före 1884. Hit hör det brutna taket, andra våningens regelbundna fönstersättning och porten på baksidan. De välvda gavlarna, varav den ena till stor del döljs av det intilliggande huset på Gripen 2, fanns faktiskt redan innan 1884 vilket syns på ett äldre fotografi. Utformningen i övrigt var dock betydligt mer sparsmakad tidigare, och långsidan mot Västra Storgatan kröntes av ett förhöjt frontonparti. På vinden syns ännu tydligt formen efter frontonpartiet då den tidigare takkonstruktionen är bevarad. Den renässansinspirerade frontespisen är uppbyggd av tegel utanför den tidigare triangelformade konstruktionen.

¹¹ Linde, Gunilla, Stationshus 1855-1895: A.W. Edelsvärd som järnvägsarkitekt, Svenska järnvägsklubben, Stockholm, 1989, sid 84-91



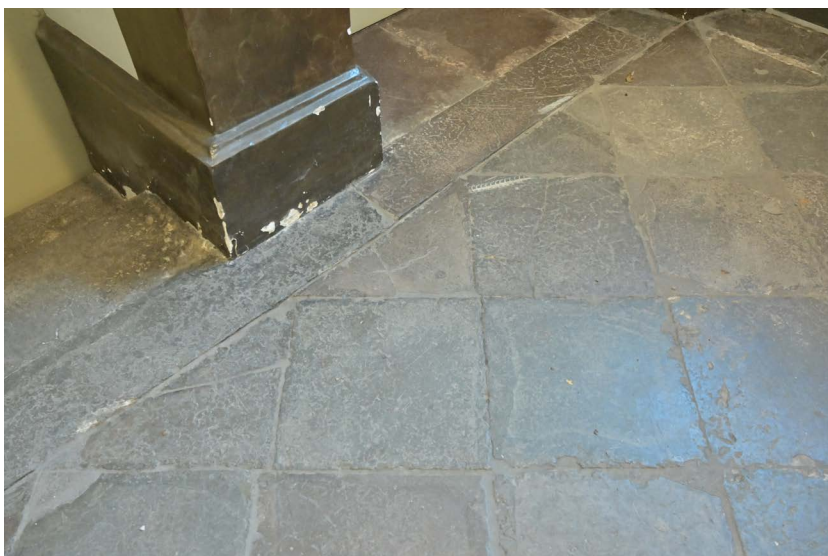
Stockholms centralstation 1890. Stationshuset invigdes 1871. Fasaden bär stora likheter med Gripen 20, och har sannolikt tjänat som inspiration till ombyggnaden 1884. Stockholms stadsmuseum



Detaljer i trapphuset bär tydliga drag av jugend som var populärt kring sekelskiftet 1900. Här syns ett bevarat överljus som sannolikt satt över en port som skilde butiksentréerna från bostadslägenheternas trapphus. (SLM D2025-0109)



Ett fönster i trapphuset med blyspröjsade rutor. (SLM D2025-0110)



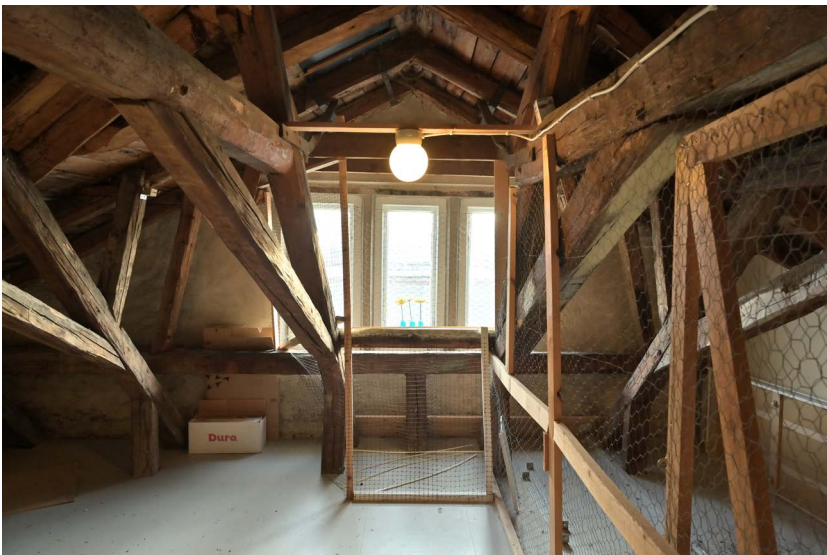
Kalkstensgolvet på bottenvåningen i trapphuset kan vara från 1700-talet. Det har idag mycket patina. (SLM D2025-0111)



Den ursprungliga porten som tidigare sannolikt satt mot gården finns bevarad och uppställd i trapphuset. Här fanns tidigare en förbindelse till entrén från Västra Storgatan. (SLM D2025-0112)



En äldre bevarad dörr i trapphuset en trappa upp. Dörren är av utseendet att döma från 1700-talets andra hälft. (SLM D2025-0113)



Vindsutrymmet i husets mitt är oinrett. (SLM D2025-0114)

4. Kulturhistoriskt värde

Gripen 20 har genom sin höga ålder av omkring 300 år ett mycket högt kulturhistoriskt värde. Byggnaden hör idag till de äldsta bevarade i Nyköping och hör också till den grupp hus som uppfördes åren efter ryssarna ödelagt större delen av staden 1719. Genom att vara uppfört av tegel hör huset också till den grupp nedbrunna byggnader som mottog bidrag från staten för att uppföras i sten istället för trä. Detta gör att huset har mycket höga byggnadshistoriska och lokalhistoriska värden.

Huset har genom sin långa historia i första hand som handelsgård i Nyköping ett stort lokalhistoriskt och samhällshistoriskt värde. De olika epokerna i byggnadens historia; handelsmännen på 1700-talet, 1800-talets speceri- och järnaffär samt 1900-talets skobutik ger också byggnaden ett stort symbolvärde för Nyköping. Huset är än idag känt bland många Nyköpingsbor som Oscariahuset efter skobutiken med samma namn.

Som en av stadens äldsta bevarade handelsgårdar berättar den om 1700- och 1800-talets högreståndsbeybyggelse och om Västra Storgatans och Stora Torgets betydelse som handelscentrum, vilket är av samhällshistoriskt såväl som lokalhistoriskt intresse. Byggnaden har en välbevarad karaktär med tydlig prägel från det sena 1800-talets omgestaltning i renässansstil, och saknar direkta motsvarigheter i Nyköping. Genom sin placering längs gågatan bidrar den därför med höga miljömässiga och arkitektoniska kvaliteter.

Särskilt värdefulla komponenter är fasad- och takbeklädnad, takformen samt fasaddetaljer såsom renässansgaveln och frontespisen, hörnkedjor och fasaddekor, fönsteromfattningar och den profilerade taklisten. Byggnadens äldre port med överljus, skyltfönstren i omålade träbågar samt husets färgsättning är också starkt bidragande till byggnadens höga värde.

Äldre delar i interiör, såsom trapphusets inredning i form av golvbeläggning, golvlistor, dörr- och fönsterfoder, äldre dörrar, belysningsarmaturer och invändiga fönsterpartier är av högt byggnadshistoriskt och estetiskt värde och tillför också upplevelsemässiga kvaliteter till byggnaden. Den bevarade ytterdörren som står uppställd i trapphuset är en viktig ledtråd till husets tidigare utseende och bör bevaras.

Även äldre fast inredning i lägenheten en trappa upp såsom golv, dörr- och fönsterfoder, stuckatur och kakelugnar bör bevaras.

5. Riktlinjer och förhållningssätt

5.1. Hänsyn vid renovering utifrån gällande lagrum

Skyddsbestämmelsen som gäller för Gripen 20 är generellt skriven, och ger inga specifika riktlinjer för vad i byggnaden som är särskilt viktigt eller vilka delar som bör bevaras. Detta är i sig inget ovanligt även om man i detaljplaner från senare tid ofta skriver ut vilka delar som särskilt ska beaktas. Bestämmelsen anger att en ändring inte får förvanska byggnadens karaktär och anpassning till omgivningen. Liknande formuleringar återfinns även i förvanskningförbudet, varsamhetskravet såväl som underhållskravet i Plan- och bygglagen, vilka alla citeras ovan.

Det finns alltså tydliga krav i lagtexten såväl som i detaljplanens bestämmelser på att ändringar såväl som underhåll inte får förvanska byggnadens karaktär. Boverket hänvisar till tre regeringsrättsdomar då man förklarar vad förvanskning innebär¹²:

- en väsentlig egenskap går helt förlorad
- åtgärden går ut över byggnadens, och därmed också i åtminstone någon mån områdets särart, eller medför att en byggnads genuina karaktär inte behålls
- åtgärden inte är väl anpassad till husets karaktär avseende en byggnad som har ett känsligt läge i en kulturmiljö.

Plan- och bygglagen anger att underhållet ska anpassas till byggnadens värde från historisk, kulturhistorisk, miljömässig och konstnärlig synpunkt. I och med att byggnaden både är skyddad med q i detaljplan, samt utpekad med högsta värde i den kulturhistoriska byggnadsinventeringen är det rimligt att ha högt ställda ambitioner vid ett bevarande.

5.2. Antikvariska rekommendationer

De planerade åtgärderna innebär ett underhåll av fasad såväl som fönster och tak. Nedan anges viktiga aspekter rörande varje del och vilka detaljer som är särskilt kopplade till byggnadens karaktär och bör beaktas vid en renovering.

Tak

Taket har lagts om med modernt maskintillverkat tegel i senare tid. Således har inte materialet i sig ett autenticitets- eller materialhistoriskt värde. Det finns dock både miljömässiga och estetiska skäl att spara det befintliga teglet vid en omläggning. Enligt avfallstrappan, som är ett EU-direktiv som gäller inom hela EU, bör vi se till att det skapas så lite avfall som möjligt.¹³ Tegel är också ett naturmaterial som åldras på ett estetiskt tilltalade sätt. Att återanvända teglet istället för att ersätta det med nytt kan med åren ge en patina som kan bidra till upplevelsen av en äldre byggnad.

¹² <https://www.boverket.se/sv/PBL-kunskapsbanken/teman/kulturvarden/kulturvarden-i-plan--och-bygglagen/krav-pa-byggnadsverk-och-tomter/forvanskningforbudet/>

¹³ <https://www.nykopings.se/bo-bygga-miljo/avfall-atervinning/mal-for-avfallshanteringen/avfallstrappan/>

De uppstickande gavelpartierna och även frontespisen har plåtavtäckningar på alla plana ytor. Frontespisen är också helt plåtinklädd på sidan mot taket. Plåtavtäckningarna följer den underliggande formen med en liten utkragning men har inga nedvik över kanten, vilket ger ett mycket nätt utseende som är i det närmaste osynligt från gatan nedanför. Det är viktigt att detta utförande behålls även fortsatt. Om plåtar behöver ersättas så bör exakta mått tas på befintliga före demontering för att inte förändra utseendet.

Målning av plåt har historiskt sett gjorts med linoljefärg. Eftersom plåten av allt att döma inte är ursprunglig, finns det alternativa färgsystem med god hållbarhet som liknar linoljefärgen till yta och karaktär. Pentur Kultur är ett fabrikat som ofta används vid renovering av äldre byggnader och med fördel kan användas även här.

Skorstenarna hade tidigare utkragande avslut uppåt, vilket har förenklats i senare tid. I det fall skorstenarna behöver kläs om, bör man överväga att återskapa det tidigare utseendet. Företrädevis bör skorstenarnas inklädnad tas bort helt och ersättas av ett traditionellt utfört skorstensöverbeslag med klammer.

Avvattning

Avvattningen utgörs idag av fotrännor med stuprör vid byggnadens hörn. Merparten av fotrännorna har modernt utformade konsolkrokar, vilket stämmer dåligt överens med ett traditionellt hantverksmässigt utförande. Vid en renovering bör konsolkrokarna ersättas med rännkrokar av traditionellt utseende.

Stuprören hade tidigare ett annat utförande än idag, med runda krökar och där den översta kröken och vattkupan var tillverkad i ett stycke. Trots detta bedöms avvattningen med skarpa krökar passa byggnaden bra, och rekommenderas även fortsatt ifall ett byte skulle bli aktuellt. Däremot bör stuprören målas in i bakomliggande fasadkulör.

Fasad

Rörande fasaden är utsmyckningarna av naturliga skäl viktiga att vara extra rädd om, och i första hand fönsteromfattningarnas slutstenar. Dessa är formgjutna och därför svåra att återskapa eller reparera om de skadas. I nuläget har ingen av slutstenarna några större skador, men det finns sprickor i vissa omfattningar som behöver åtgärdas, och man bör därför vara extra försiktig vid insatser nära ornamenten. I händelse av att delar lossnar i samband med renoveringen, bör dessa tas om hand och fästas in på nytt.

Vid avfärgning av putsen så bör man använda en traditionell kalkfärg. Denna är diffusionsöppen och ger en lite flammig och levande yta där kulören träder fram på ett mycket estetiskt tilltalande sätt. Det ger också ett mer hantverksmässigt och ålderdomligt uttryck som också förändras vid olika väderväxlingar och vid regn. Avfärgningen som huset har idag saknar helt skiftningar och upplevs därför som stum i sitt uttryck. En kalkavfärgning med äkta kalkfärg kräver att det nuvarande färgskiktet avlägsnas, förslagsvis genom blästring.

Fönster

Byggnadens fönster med karm, mitt och tvärposter har ersatts i senare tid, troligen någon gång under 1970-talet. Intressant att notera är dock att glaset i ytterbågarna utgörs av äldre glas, både valsat och handblåst kan urskiljas. Möjligen har glaset från de äldre fönstren återanvänts till de nya. Fönsterbräderna på insidan är också kvar. En del av fönstren mot gatan har kompletterats med isolerglas i innerbågen i senare tid. De nuvarande fönstren är till sin storlek mycket snarlika de tidigare och har genom sitt äldre glas vissa materialmässiga och estetiska kvaliteter värda att värna.

Fönsterblecken bedöms inte ha ersatts i samband med fönsterbytet. De är väl inpassade i muröppningen och är smäckra till sitt utförande. Det finns därför goda skäl att spara och renovera dessa.

På äldre fotografier syns att fönstren har en mörkare kulör än idag. Det äldsta färgfotot där huset syns är taget på 1950-talet. Fasaderna var vid detta tillfälle grå, och fönstren möjligen gröna även om det är svårt att fastställa med säkerhet. Eftersom de äldre fönsterbågarna inte finns kvar, finns inga underliggande färgskikt att undersöka för att få reda på tidigare färgsättning. Renovering av husets fönster har avhandlats som ett separat ärende parallellt med framtagandet av denna förundersökning. För att få en bättre harmoni i byggnadens helhetsuttryck beslutades att ändra nuvarande vita kulör till bränd terra, som ger en rödaktig kulör.

1934 ersattes de äldre fönstren i bottenvåningen med skyltfönster. Skyltfönstren förstörades ytterligare 1954 i samband med att två butiksingångar mot Västra Storgatan togs bort. Bågarna är av trä vilket blir alltmer ovanligt när många äldre skylfönster ersätts med nya med bågar av metall. För att gå ihop med den övriga karaktären på huset bör de då de underhålls ges en något mörkare nyans, idag är de behandlade med en opigmenterad lack. Förslagsvis stryks bågar med en mörkare bet, varefter de lackas.

Dörrar

Entrédörren till butiksloken utgörs idag av en lättmetalldörr som stämmer dåligt överens med husets karaktär. Den äldre dörren har ersatts någon gång i senare tid. Från att ursprungligen ha haft en ingång centralt på framsidan innan skyltfönstren sattes in, anordnades 1924 ytterligare två ingångar till butikslokalerna i bottenplan. Dessa togs bort 1954 och ersattes med skyltfönster. Den äldre dörren som var en glasad pardörr med sirligt spröjsat överljus, troligen från ombyggnaden 1884, syns på ritningarna från 1924 och skulle därmed kunna återskapas eller efterliknas vid en rekonstruktion.

Gårdsdörren som också är sentida ersatte en äldre förlaga som kan ha varit den ursprungliga från byggnadstiden. Den nya dörren har samma utseende som den äldre och passar därför väl in med byggnaden. Dörren har idag matta färgskikt och är i behov av ommålning. Överljusfönstret är något förgrovat till sitt utseende jämfört med sin förlaga, men bedöms ändå som acceptabelt i sammanhanget.

Vind

Ett större parti med rötskadat material, troligen efter ett tidigare läckage finns i hörnet av det oinredda vindsutrymmet. Man bör säkerställa att läckaget inte är pågående så skadan förvärras. Skadorna i takstolsmötet närmast takfoten undersöks närmre, vad som ser ut att vara avstannande rötsvampsangrepp avlägsnas och ställning tas till om nytt virke behöver skarvas i.



Rötskador efter tidigare takläckage finns i det oinredda vindsutrymmet. (SLM D2025-0115)

5.3. Kulörförslag

Den nuvarande färgsättningen av fasaden är utpekad som en värdebärande komponent i byggnadsinventeringen. Handels societeten är också nöjda med nuvarande färgsättning, varför ingen åtgärd föreslås.

För fönstren har valts bränd terra 2A-5876 enligt Linoljefärg 2003, vilken motsvarar NCS S 5040-Y60R.

6. Källor

6.1. Tryckta källor

Dahlgren, Stellan, Petersson, Ann-Marie, Westerlund, Uno & Hedenskog, Sven (red.), *Nyköpings stads historia 2 1700-1915*, Utg., Nyköping, 1973

Hedin, Göran, *Nyköping under 300 år Spåren från återuppbyggnaden efter ryss-härjningen 1719*, Möjligheternas förlag, [Nyköping], 2019

Indebetou, Harald Otto, *Nyköpings minnen H. 2 Från år 1665 til år 1777*, Nyköping, 1874

Klang, Per, *Kryddkrämare, hökare och bodbetjänter: [Handelssocieteten i Nyköping 200 år]*, Handelssocieteten Nyköping, Nyköping, 1990

Lind, Gunnar, *Brända hemman: Roslagen : det ryska anfallet mot Stockholms skärgård 1719*, Carlsson, Stockholm, 2019

Linde, Gunilla, *Stationshus 1855-1895: A.W. Edelsvärd som järnvägsarkitekt*, Svenska järnvägsklubben, Stockholm, 1989

Schnell, Ivar, *Brand och brandstod i Södermanlands län*, Södermanlands hembygdsförbund, [Nyköping], 1946

6.2. Otryckta källor

Sörmlands museums arkiv

Nyköpings bygglovarkiv

<https://www.boverket.se/sv/PBL-kunskapsbanken/teman/kulturvarden/kulturvarden-i-plan---och-bygglagen/krav-pa-byggnadsverk-och-tomter/forvanskningsforbudet/>

<https://www.nykoping.se/bo-bygga--miljo/avfall--atervinning/mal-for-avfallshanteringen/avfallstrappan/>