

# Kullbergska huset

Björken 10, Katrineholms kommun, Södermanlands län

Antikvarisk förundersökning





# Kullbergiska huset

Björken 10, Katrineholms kommun, Södermanlands län

## Antikvarisk förundersökning

Rapport 2025:2

© 2025 Sörmlands museum

Beställningar kan göras hos:

Sörmlands museum

Box 314, 611 26 Nyköping

[byggnadsvard@regionsormland.se](mailto:byggnadsvard@regionsormland.se)

[www.sormlandsmuseum.se](http://www.sormlandsmuseum.se)

Författare: David Hansson, byggnadsantikvarie

Omslagsbild: Foto: David Hansson, (SLM D2025-0339)

Foto, där ej annat anges: David Hansson

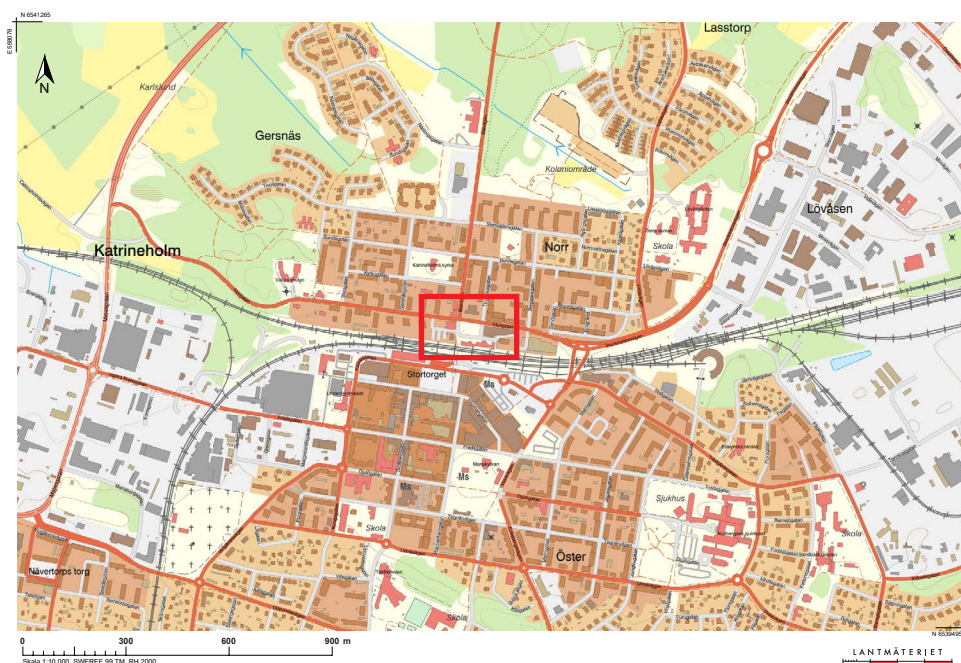
Diarienummer: KN-SLM25-0018

Allmänt kartmaterial: ©Lantmäteriet. Enligt FUK-avtal D-nr: I2018/00115

Nyköping 2025

# Innehåll

<b>1. Inledning</b>	<b>7</b>
1.1 Bakgrund	7
1.2 Aktuellt skydd	7
<b>2. Historik</b>	<b>10</b>
2.1. Ett nytt samhälle växer fram	10
2.2. August Kullberg	10
2.3. Kullbergska huset	12
<b>3. Beskrivning och karaktär</b>	<b>16</b>
3.1. Översiktlig beskrivning	16
3.2. Interiöra förändringar	23
<b>4. Kulturhistoriskt värde</b>	<b>29</b>
<b>5. Riktlinjer och förhållningssätt</b>	<b>31</b>
5.1. Hänsyn vid renovering utifrån gällande lagrum	31
5.2. Antikvariska rekommendationer, exteriör	31
5.3. Antikvariska rekommendationer, interiör	38
5.4. Sammanfattande diskussion	46
<b>6. Källor</b>	<b>49</b>
6.1. Tryckta källor	49
6.2. Otryckta källor	49



Karta över Katrineholm med nedanstående kartutsnitt markerat som en röd ram.



Ortofoto som visar Kullbergska husets omgivningar. Nuvarande och historiska gatunamn (inom parentes) har skrivits ut vilka förekommer i texten.

# 1. Inledning

## 1.1 Bakgrund

Sörmlands museum fick i februari 2025 i uppdrag av Katrineholms Industrihus AB (KIAB) att utföra en antikvarisk förundersökning av Kullbergiska huset i Katrineholm. Syftet med förundersökningen är att undersöka byggnadens historia och kulturhistoriska värden, peka ut värdefulla detaljer interiört såväl som exteriört och redogöra för vilka hänsyn som behöver tas i samband med en ombyggnad utifrån tillämpliga lagrum och skyddsbestämmelser i detaljplan. Förundersökningen genomfördes i februari 2025.

Det finns en tanke om att bygga om huset till hotell, och förundersökningen är ett led i att pröva lämpligheten av en sådan verksamhet ur kulturhistorisk synvinkel. Något färdigt förslag finns ännu inte att ta ställning till.

## 1.2 Aktuellt skydd

### Plan- och bygglag (2010:900)

Kullbergiska huset ligger inom detaljplanelagt område, och omfattas av detaljplan 0483-P94-7 för resecentrum Katrineholm som vann laga kraft 1994-11-21. Byggnaden omfattas av bestämmelsen Q – kulturresevat. I planbeskrivningen anges:

*Byggnaden inklusive tomt ges en Q-märkning i planen. Vad gäller byggnaden är det främst exteriören som ska bevaras, men även delar av interiören, exempelvis trapphall är av stort värde. För tomtens karaktär är stödmur, stolpar och staket viktiga att behålla.*

Genom sitt skydd är byggnaden att betrakta som särskilt värdefull byggnad och omfattas av förvanskningsförbudet, interiört såväl som exteriört, enligt Plan- och bygglag (2010:900) 8 kap. 13 § som anger:

*En byggnad som är särskilt värdefull från historisk, kulturhistorisk, miljömässig eller konstnärlig synpunkt får inte förvanskas.*

Byggnaden omfattas av de generella varsamhetsbestämmelserna enligt Plan- och bygglag (2010:900) 8 kap. 17 § som anger:

*Ändring av en byggnad och flyttning av en byggnad ska utföras varsamt så att man tar hänsyn till byggnadens karaktärsdrag och tar till vara byggnadens tekniska, historiska, kulturhistoriska, miljömässiga och konstnärliga värden.*

Plan- och bygglagen anger också i (2010:900) 8 kap. 14 § hur underhåll av byggnader ska utföras:

*Ett byggnadsverk ska hållas i vårdat skick och underhållas så att dess utformning och de tekniska egenskaper som avses i 4 § i huvudsak bevaras. Underhållet ska*

*anpassas till omgivningens karaktär och byggnadsverkets värde från historisk, kulturhistorisk, miljömässig och konstnärlig synpunkt.*

*Om byggnadsverket är särskilt värdefullt från historisk, kulturhistorisk, miljömässig eller konstnärlig synpunkt, ska det underhållas så att de särskilda värdena bevaras.*

Ändringar kan kräva bygglov. Det är kommunen som hanterar bygglovsfrågor och som också avgör vilka ändringar som kräver bygglov eller inte.

### Riksintresse

Byggnaden ligger inom riksintresseområde för kulturmiljövård, Katrineholm D28. I kunskapsunderlaget anges mål för att tillgodose riksintresset:

*De tydliga strukturer som än idag är avläsbara i samhället från dess grundläggande under andra halvan av 1800-talet och under dess blomstringstid tom tiden före andra världskriget ska vara avläsbara och gott förvaltade. [...] Kulturhistoriskt värdefull bebyggelse underhålls kontinuerligt så att människor kan bo kvar och nyttja denna.*

I kunskapsunderlaget nämns Kullbergska huset upprepade gånger som exempel på ett viktigt historiskt skikt.

### Byggnadsinventering

Huset är blåmarkerat (högsta kulturhistoriska klassningen) i den kulturhistoriska byggnadsinventeringen av Katrineholm – del av Norr utförd av Sörmlands museum 2015-2016. I värdetexten anges bland annat:

*Huset har en mycket påkostad och tidstypisk utformning i en jugendbarock stil där de slätputsade och rikt dekorerade fasaderna med rusticerad bottenvåning och lisener, slätputsade profilerade fönsteromfattningar, taklist och gördelgesims är viktiga karaktärsskapande drag. Ursprungliga detaljer såsom fönster och entrédörrar är tillsammans med balkongräcken och putsdekorationer viktiga värdebärande komponenter.*





Fasadritning av Kullbergska huset signerad Verner Northun 1902. Ritningen hänger numera på kommunarkivet i Katrineholm. Katrineholms kommunarkiv.

## 2. Historik

### 2.1. Ett nytt samhälle växer fram

Västra stambanan mellan Stockholm och Göteborg invigdes 1862. En av stationerna på stambanan förlades till Stora Malms socken och namngavs efter den närliggande gården Cathrineholm. År 1866 anslöts även järnvägssträckan Katrineholm – Norrköping då Östra stambanan invigdes. Katrineholm blev i samband med detta en viktig knutpunkt för järnvägen vilket låg till grund för stadens framväxt.

Stadens utveckling kan spåras genom de äldre stadskartorna. Redan från början växte staden både norr och söder om järnvägsstationen även om det var söderut den största expansionen senare skulle äga rum. Katrineholms första stadsplan upprättades 1891 av Axel W Lodén. På denna syns en relativt gles bebyggelse men där husen på tomterna i närheten av stationen är placerade nära gatan. Under de följande decennierna efter stadens bildande växte en villabebyggelse fram i stadens norra delar. Bebyggelsen på Norr bestod kring förra sekelskiftet framförallt av hus i en eller två våningar med träpanel eller putsad fasad. Mellan husen bredde trädgårdar ut sig och flera större träd fanns också inom kvarteren.

### 2.2. August Kullberg

August Fredrik Kullberg föddes 1852 på Knapparps gård nära Eksjö. Hans familj hade rötter i Riga och bestod av skogsmän och militärer. Hans far, fanjunkaren August Kullberg, blev lantbrukare och industriman, medan modern Carolina Wettermark kom från en kronofogdesläkt. August gick i skola i Eksjö och Jönköping men tog ingen examen. Han vistades en tid i USA, där han arbetade på ett hotell och reste runt. Där lärde han sig affärsmetoder, särskilt reklamens betydelse. 1874 återvände han till Sverige och köpte tillsammans med en kollega sin fars fabrik tändsticksfabrik - en av de första i landet. Som ansvarig för inköp av det aspvirke som användes till tändstickorna reste han runt i landet och fäste sig särskilt vid Katrineholm. 1878 flyttade han dit för att dra nytta av stadens centrala läge i en aspygd.<sup>1</sup>

August Kullberg hade redan startat företaget Kullberg & Co när han anlände till Katrineholm. Initialt handlade han mest med virke, men verk-



*August Kullberg fotograferad i sitt tidigare kontor i det så kallade Strykjärnet som låg längre ned på Storgatan. Katrineholms kommunarkiv*

<sup>1</sup> Hjelmsberg, Hilding, *Katrineholm [Bok 2] Från sekelskifte till stadsblivande*, Revid. omtr., [Stadsarkivet], Katrineholm, 1978[1973], sid 33

samheten utvidgades snabbt till att även omfatta fönsterglas och tändstickor. Företaget växte och blev så småningom Sveriges största leverantörer inom lantbruksmaskiner med filialer i flera länder, inklusive Norge, Danmark, Ryssland och Finland. Tillverkningen skedde på en rad mekaniska verkstäder både i Katrineholm och runt om i landet, bland annat Grönkvists mekaniska verkstad, Joh. Thormænius & Son, Arvikaverken och AB Baltic. Fram till första världskriget var den ryska marknaden särskilt viktig, men denna förlorades efter kriget och revolutionen. Kullberg var en social person och insåg vikten av kontakter. Han blev snabbt en del av Katrineholms högre kretsar och umgicks dagligen med stadens societet.<sup>2</sup>

August Kullbergs framgång byggde på hans affärsmannaskap, strategiska tänkande och förmåga att bygga förtroende. Han insåg vikten av att mekanisera lantbruket och stärka svensk industri genom att effektivisera distributionen av lantbruksmaskiner via sitt försäljningsbolag Kullberg & Co. Han använde marknadsföring, knöt starka nätverk och expanderade internationellt. Hans arbete bidrog inte bara till hans egen framgång utan också till Katrineholms och hela branschens utveckling.<sup>3</sup> Utöver engagemanget i sitt företag kom han att spela en stor roll i Katrineholms kommunala liv. Han kom med i municipalnämnden redan 1878 och satt som nämndens ordförande 1892 och från 1909.

August Kullbergs liv fick ett tragiskt slut den 27 februari 1913. Efter att en längre tid ha lidit av svår nervositet och förvirring, förvärrad av en influensa året före, hade han sökt vård i Stockholm hos en nervspecialist. Han vårdades på ett privat sjukhem, men var ofta förvirrad och otillräknelig. Vid ett tillfälle då han var utan uppsikt avlossade Kullberg ett skott mot sitt huvud med en revolver han haft en tid. Trots ansträngningar att försöka behandla skadorna avled han förmiddagen dagen därpå.<sup>4</sup>

Hans namn lever kvar i Katrineholm, inte bara genom Kullbergska huset som var hans hem, utan också genom den stora donation som gavs i hans namn av hans fru Josefina, dotter Amy och svärson Olof Kullberg-Meyer 1914. De skänkte då 100 000 kronor till staden för att användas till uppförandet av ett sjukhus på mark tillhörande Sandbäckens gård. Kullbergska sjukhuset stod klart 1916.



Rubrik från tidningsartikel i *Dagens Nyheter* 1913-02-28.

<sup>2</sup> Hjelmberg, 1978, sid 35-36

<sup>3</sup> *Kullberg & Co. A.-B. Katrineholm - Katalog å maskiner och redskap för jordbruket*, 1926

<sup>4</sup> *Dagens Nyheter*, 1913-02-28

## 2.3. Kullbergska huset

Kullbergska huset stod klart samma år som lantbruksmötet hölls i Katrineholm år 1904. Bakom båda händelserna låg August Kullberg, och det är inte långsökt att tänka att han var mån om att få sitt hus färdigt i tid till mötet. Lantbruksmötet var Södermanlands läns 24:e i ordningen, och hölls vart femte år. Kullberg var vice ordförande och skattmästare för mötet och hans företag visade upp sina lantbruksmaskiner på utställningen.<sup>5</sup>

August Kullberg bosatte sig vid Storgatan i Katrineholm 1881 då han köpte den mittersta av tre tomter som tidigare tillhört Carl Jedvard Bonde på Ericsberg. Här låg då en äldre mangårdsbyggnad som han flyttade in i. Granntomten närmast Järnvägsparken köptes av byggmästare Lars Petter Larsson som uppförde ett större tvåvånings trähus 1885. Kullberg köper tomten med hus 1888 men säljer det redan året därpå till Södermanlands Enskilda Bank. Banken inrättar sin verksamhet i huset och så småningom öppnar även telefonstation och telegrafstation i huset. 1901 köper Kullberg tillbaka tomten för att uppföra en ståndsmässig bostad åt sig själv, och han river det endast 15 år gamla huset.

1902 börjar han uppföra sitt nya påkostade bostadshus. Byggmästare var C V Anderson som kom till Katrineholm som verkmästare i samband med kyrkobygget 1902. När det står klart säljer han den gamla mangårdsbyggnaden till Lars Petter Larsson, som flyttar huset tvärs över Storgatan.<sup>6</sup> Husets uppvärmning skedde med öppna spisar och

<sup>5</sup> <https://arkivsormland.se/utställningen-1904/>

<sup>6</sup> Hjelmberg, sid 38-39



*Kullbergska huset någon gång under 1900-talets första decennier. Stinsbostaden skymtar till vänster. Notera gatubelysningen som har samma sirliga former som balkongerna på Kullbergska huset. Katrineholms kommunarkiv.*

kakelugnar. I ett av uthusen fanns ett acetylgasverk som levererade gas i ledningar till samtliga rum i huset. Acetylgasverket var en uppfinning som tog lite plats i anspråk, och möjliggjorde belysning till en mycket låg kostnad jämfört med både lysgas och elektricitet.<sup>7</sup> Vatten togs från en egen grävd brunn och en hydrofor pressade upp det till kök, tvätt- och toaletterum. Sanitetsgodset var inköpt från England.

1904 flyttar August Kullberg in med sin familj på de övre våningarna. Han fyller huset med antikviteter och konstverk som han samlat genom åren och köpt in på diverse auktioner. Det mest uppseendeväckande föremålet är ett bord som sägs ha getts som gåva från Marie Antoinette till Axel von Fersen. Dokument funna i bordet påstås visa på dess koppling till Frankrike och tiden. Bordet finns i Sörmlands museums samlingar och står på Stora Djulö. Han hade också en stor silversamling bestående av både matsilver och andra praktpjäser, samt en stor konstsamling med flera holländska oljemålningar samt verk av Sergel, Elias Martin och Pehr Hörberg. Merparten av de stora samlingarna såldes vid en stor auktion 1957 som omfattade över 2300 artiklar.



August Kullberg bodde endast nio år i huset innan han dog 1913. Hans fru Josefine och dottern Amy ärvde och bodde kvar i huset till 1933 då dottern ärvde hela huset efter sina föräldrar. Efter Amy Kullberg Mayers död sålde sonen 1960 huset till Katrineholms stad. Staden genomförde en genomgripande renovering och hyrde därefter ut det till Kungliga Civilförsvarsstyrelsen för att användas som fältskola och utbildning av befäl inom civilförsvaret.

*August Kullberg, hustrun Josefine Kullberg och dottern Amy i Stora salongen. Katrineholms kommunarkiv.*

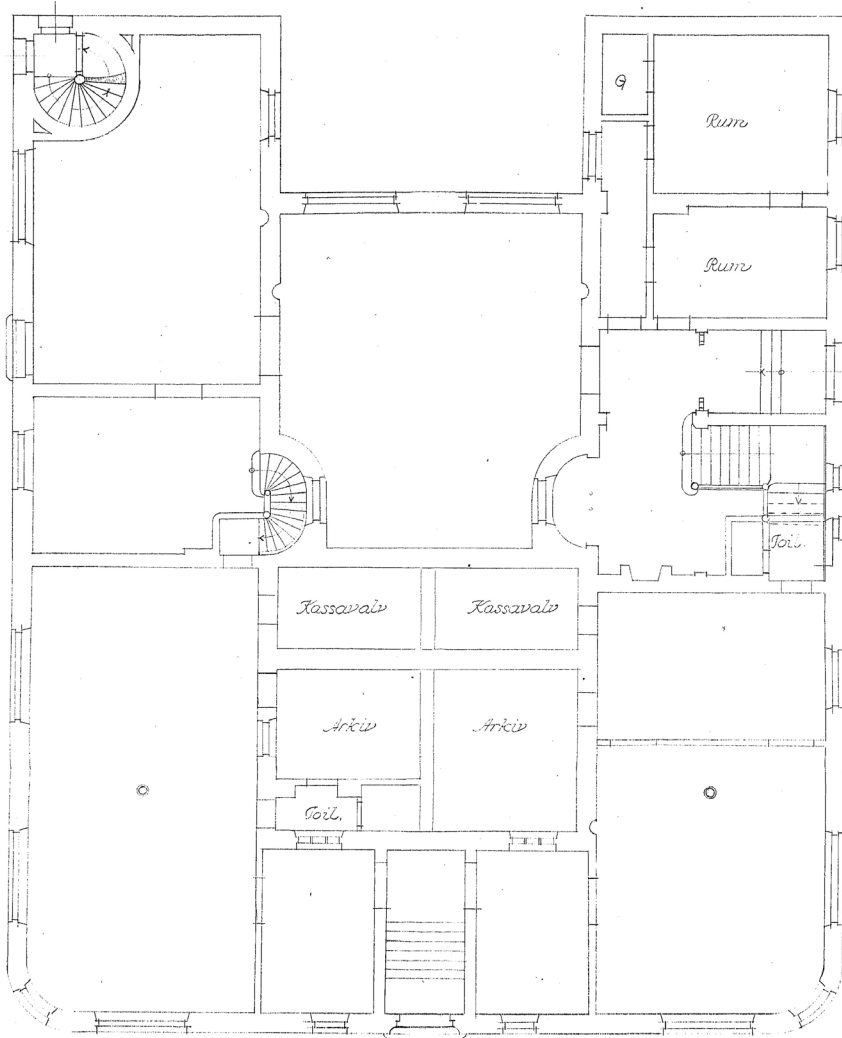
## Arkitekten

Kullbergska huset ritades av arkitekt Werner Northun (1865-1936) som föddes på Värmdö utanför Stockholm men bodde och var verksam i Norrköping under större delen av sitt liv. Han utbildade sig på byggnadslinjen vid Tekniska skolan i Stockholm där han tog examen som byggnadsingenjör 1887. Därefter vidareutbildade han sig på Tekniska högskolan i Stuttgart åren 1887-1891 innan han började arbeta på professor Isak Gustaf Clason och Kasper Salins arkitektkontor. 1896 flyttade han med sin familj till Norrköping, och inledde där sin arkitektbana. Han kom att rita en stor mängd hyreshus, bankhus, hotell, villor såväl som industribyggnader under två decennier i Norrköping. Han följde tidens arkitekturströmningar och var starkt präglad av jugendarkitekturen under början av 1900-talet.<sup>8</sup>

<sup>7</sup> Dagens-Nyheter, 1898-09-03

<sup>8</sup> Sandberg, Kerstin. *Werner Northun: en provinsarkitekt kring sekelskiftet*, [Fören. Gamla Norrköping], [Norrköping], 1992, sid 8-12, sid 54-56

*Kontors- och bostadsplan å stadsägare 189  
i Katrineholm*



*Plats av battervärningar*

Ritning tillhörande ombyggnaden från 1950, men som sannolikt är en kopia på ursprungliga ritningar (en ritning över ändringar finns från samma tid vilken syns på sidan 19). Ritningen visar tre separata kontor varav det västra (längst upp till vänster på ritningen) som nyttjades av Kullberg & Co. AB hade ingång från Telegrafgränd. Ingången kan anas på ritningen genom ett trappsteg vid fasaden. Rummet intill detta var August Kullbergs kontor och hade en egen trappa till bostaden på nästa våning. Det största rummet i husets mitt var biljardrum och bibliotek (foto på nästa sida). Biljardrummet var förbundet med den stora trapphallen och ingången mot Storgatan och därmed också bostaden på nästa våning.

De andra två kontoren längst ned i bild delade ingången mot Bievägen. Kassavalven finns kvar än idag och kan identifieras genom sina tjocka plåtdörrar. De två små ringarna i de större kontorsrummen nedtill representerar två gjutjärnspelare som bär upp var sin takbalk istället för en bärande vägg. Den vänstra är fortfarande synlig i en av de nuvarande rumsavdelande väggarna. Den högra är möjligen dold av väggen på samma ställe, eller så har den tagits bort. Katrineholms kommunarkiv.



Byggnaden närmast i bild ersattes 1915 av stadshotellet. Bakom den syns det gamla tingshuset, Oppunda härads sparbank och kyrkan. Foto: Martin Forsberg omkring 1910. Katrineholms kommunarkiv.



Foto av biljardrummet på bottenvåningen som låg i husets mitt. Kullbergs kontor låg bakom väggen till höger i bild. Fotografen har ryggen mot fönstren som vetter mot trädgården. Katrineholms kommunarkiv.



Kullbergs kontor fotograferat 1911. Bakom den runda väggen fanns trappan till köket på nästa våning. I rummet till höger om väggen låg biljardrummet som syns på föregående bild. Katrineholms kommunarkiv.

## 3. Beskrivning och karaktär

### 3.1. Översiktlig beskrivning

Kullbergska huset är byggt i tegel och har tre våningar med källare och vind. Huset har en U-formad planform med en huvudbyggnad som vetter mot Järnvägsparken och två utskjutande flygelarmar mot trädgården på husets baksida. Bottenvåningen tar upp en del av utrymmet mellan flygelarmarna och ovanpå denna finns en terrass med balusterräcke. Huset har en hög sockel av kalksten, bottenvåningens fasad är rusticerad och övriga våningar slätputsade och ljus avfärgade. Fönstren är vita med T-postindelning på de övre våningarna med en småspröjsad båge upptill och ospröjsade nedtill. Bottenvåningens fönster är stickbågiga med två till fyra lugter och motsvarande småspröjsade upptill. Huset har ett koppartäckt säteritak med svängt nedre takfall. Fyra ingångar finns idag till huset; två huvudingångar mot Bievägen respektive Storgatan, en sidoingång (tidigare köksingång) mot Telegrafgränd samt en dörr på norra flygelarmen mot trädgården. Här har också byggts en ramp i senare tid.

Kullbergska huset uppvisar flera av de stildrag som Werner Northun använde sig av i sina byggnader. Rundade hörn, hög sockel av natursten, barockgavlar, och högresta tak – inte sällan säteritak - är något som ofta förekommer i Northun byggnader, så även i Kullbergska huset. Fasaden mot Järnvägsparken är symmetriskt uppbyggd med putsdekorationer i form av pilastrar, lisener och ornament, och den högt uppdragna barockgaveln som framhäver entrén. Entrén utgörs av glasade pardörrar av trä med ett dekorativt överljusfönster med fasade glas. Dörrtrycke och nyckelskylt är utformat



*Kullbergska huset fotograferad från järnvägsstationen i sydväst. (SLM D2025-0340)*





*Frontespisen mot Bievägen var tidigare rikt utsmyckad (se ritning på sidan 9), men merparten av dekorationerna har tagits bort någon gång under 1900-talets andra hälft. Kvar är festongerna på pilastrarna. (SLM D2025-0341)*



*Portomfattningen utförd helt i kalksten är rikt dekorerad. Till sammans med port och belysningsarmaturer bildar den ett påkostat arbete av mycket hög kvalitet. (SLM D2025-0342)*



*Detalj av portomfattningen som är tandhuggen i sin helhet. Behuggningen framträder tydligt när ljuset ligger rätt. (SLM D2025-0343)*



*Baksidan av huset som vetter mot trädgården karakteriseras av flygelarmarnas gavlar och den ornamenterade huvudbyggnaden. De två tornen, terrassen med sitt balusterräcke och matsalens stora småspröjsade fönsterparti utgör också bärande delar i fasadkompositionen. (SLM D2025-0344)*

med för jugendtiden typiska växtformer. Hela portalen är huggen i kalksten, lika rikt dekorerad som fasaden i övrigt. Gavelpartiet har ett oxögefönster krönt av urnor av koppar. Ytterligare utsmyckningar i form av girlander kring oxögefönstret och en romersk tempelgavel under detsamma har dessvärre gått förlorade i senare tid. På hörnen finns balkonger med sirligt utformade balkongräcken och konsoler av smide. Trädgårdssidan är symmetriskt uppbyggd där flygelarmarnas gavlar och huvudbyggnadens ornamenterade mittparti utgör det arkitektoniska motivet. Här finns två tornliknande utbyggnader i mötet mellan huvudbyggnad och flygelarmar och ett stort småspröjsat glasparti som förbinder matsalen med den rymliga terrassen.

Även husets sidor har liknande barockgavlar och putsdekorationer som framsidan. De två entréerna som finns här är dock inte placerade under dessa. På Storgatans fasad är bostadsvåningens entré inte lika framträdande som framsidan. Trapphallen med sina stora fönster är dessutom placerad vid sidan om entrén, vilket ger en något underlig fasadkomposition. På motstående sida finns en numera igensatt sidoentré till kontoret som tidigare låg i bottenvåningen, samt en mindre ingång som ursprungligen ledde till köket på andra våningen.

Entrén till bostaden finns på husets norra sida, mot Storgatan. Man möts här av en trapphall med öppen spis av grå marmor (till hälften marmorerad) och kryssvalv i taket. Trappan är av trä och mycket påkostad, med ådringsmålade boaseringar på väggarna, sirligt utformade räcken och dekorerade glas i blyspröjs mot gatan. Övre hallen, en trappa upp, fortsätter i samma stil med ådringsmålade väggpanel nedtill och med röda gyllenlädtersimiterande tapeter upptill. Även här finns en öppen spis, denna av kolmårdsmarmor med i det närmaste identiskt utförd marmorering upptill.



*Nedre trapphall fotograferad någon gång då Kullbergska huset ännu var bostad. Notera nischen i väggen till höger i bild, denna sattes igen i samband med att en panna installerades i källaren 1962. Lägg också märke till väggarnas målade ränder. Detta är sannolikt samma marmorering i olika kulörer som ännu finns kvar i entréerna. Katrineholms kommunarkiv.*



*Kullbergska husets fasad mot Storgatan. Här finns ingången till bostadsvåningen. Trapphallarna kan urskiljas genom de stora fönstren vid sidan om entréporten. (SLM D2025-0345)*



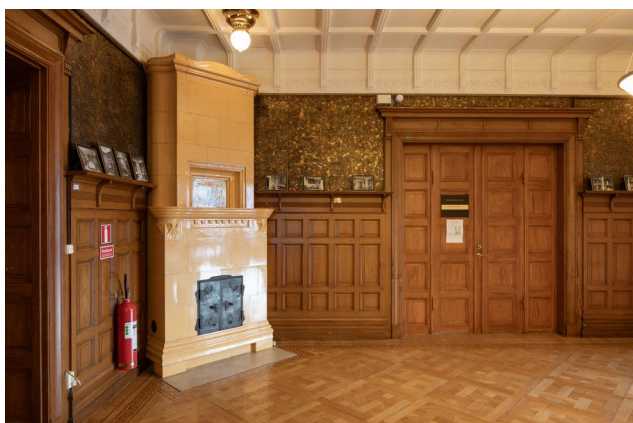
*Balkongernas sirligt utformade smidesräcken är en typisk detalj som kännetecknar jugendarkitekturen. Balkongerna framhäver byggnadens rundade hörn och utgör viktiga detaljer i den ornamenterade fasaden. (SLM D2025-0390)*



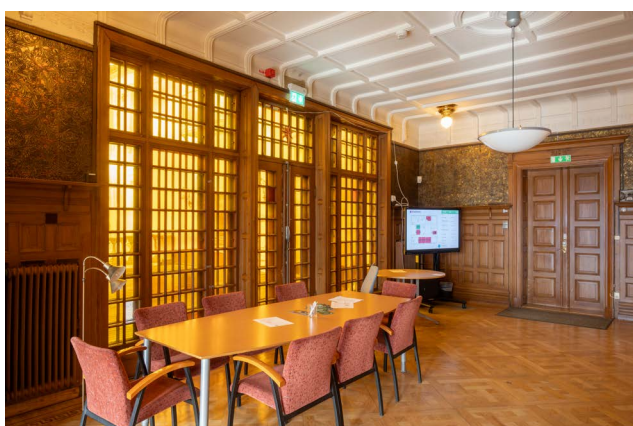
*Nedre trapphall på bottenvåningen. Det schackrutiga golvet, den öppna spisen och kryssvalvet i taket ger tillsammans med trappan av trä besökaren ett imponerande första intryck av husets interiör. (SLM D2025-0346)*



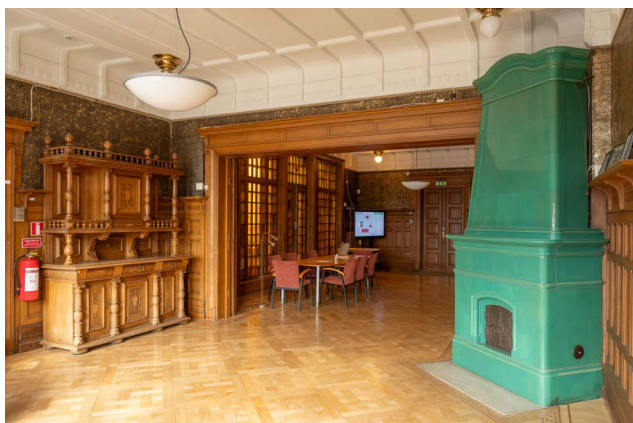
*Övre hall med öppen spis i kolmårdsmarmor och gyllenländersimiterande tapeter. Notera det rumsavdelande sirligt utformade skranket i taket. (SLM D2025-0347)*



*Stora matsalen med den gula kakelugnen och de boaserade väggarna. Dörren till vänster leder mot hallen, och dörren till höger mot Mellansalongen. (SLM D2025-0348)*



*Det stora småspröjsade glaspartiet som vetter mot terrassen och trädgården är försett med guldfärgade glas. (SLM D2025-0391)*



*Lilla matsalen. De två matsalarna kan delas av med en skjutdörr, finurligt dold genom en vikbar trälist i öppningen. (SLM D2025-0349)*



*Lilla matsalen med dörröppning till den södra flygelarmen i bildens mitt. I rummet står några av en handfull möbler som finns kvar i huset från Kullbergs tid. (SLM D2025-0392)*



*Mellansalongen, eller Gustavianska salongen, har kvar en stor del av sin ursprungliga karaktär, även om öppningarna till de anslutande salongerna har satts igen. Till höger syns den igensatta öppningen till Stora salongen. Dörren i bildens mitt leder ut till Stora matsalen. (SLM D2025-0350)*



*Mellansalongen med fönstret som vetter mot Järnvägsparken och den idag igensatta dörren till Empiresalongen till höger. (SLM D2025-0393)*



*Stora salongen har ännu kvar sina tidstypiska detaljer, men är ändå svår att känna igen jämfört med bilden på nästa sida. Bakom TV:n syns den idag igensatta öppningen till Mellansalongen. (SLM D2025-0351)*



*Empiresalongen hade tidigare en kakelugn som har tagits bort. Dörren till mellansalongen är igensatt men dörröverstycket är kvar vilket syns i bildens mitt. Det mönsterlagda parkettgolvet är idag övertäckt med en plastmatta. Jämför med bild på motstående sida. (SLM D2025-0352)*



*Foto av Stora salongen taget i samband med den stora auktionen av det samlade bohaget 1957. Rummet känns igen på den speciella takstuckaturen. Foto från auktionskatalogen 1957.*



*Foto av skrivrummet som låg i den norra flygelarmen intill trapphallen på vån 1 tr. Foto från auktionskatalogen 1957.*



*Empiresalongen låg i hörnet närmast järnvägsstationen och var lika rikt dekorerad och möblerad som övriga salonger. Foto från auktionskatalogen 1957.*

På våning 1 tr ligger Kullbergiska husets bäst bevarade rum. Här får vi en glimt av hur bostaden en gång framträtt för de som besökte huset. Mot Bievägen låg från norr till söder; Stora salongen, Mellansalongen (också kallad Gustavianska salongen) och Empiresalongen förbundna i fil med varandra. Även om färgsättningen har förändrats och möblemanget och tavlorna är borta förstår vi enbart genom kakelugnar, parkettgolv, väggpaneler och takstuckatur att dessa rum var påkostade och av hög kvalitet. Innanför salongerna ligger en större och en mindre matsal som kontrasterar starkt mot de ljusare salongerna, men som tillsammans med trapphallen hör till de mest slående interiörerna i huset. Höga mörka ådringsmålade väggpaneler i trä, gyllenladersimiterande tapeter med sirligt mönster, mönsterlagt parkettgolv med fris runt hela rummet och två stora kulörta kakelugnar i gult respektive grönt. Väggen mot terrassen och trädgården upptas av ett stort småspröjsat fönsterparti med gulfärgade glas vilket ger hela rummet ett varmt ljus.

### 3.2. Interiöra förändringar

Kullbergiska huset har genomgått flera interiöra ombyggnader över åren. Utifrån bygglovhandlingar kan tre större ombyggnader spåras: 1950, 1969 och 1990. Det kan dock ha skett förändringar redan före de tidigast kända ombyggnadsritningarna. Mindre ombyggnader har också förekommit i senare tid; 1997 renoveras rummen på våning 2 tr, och 2003 byggs receptionen och mittenkorridoren om på bottenvåningen som sektioneras med en glasvägg.<sup>9</sup>

Bottenvåningen som ursprungligen var inredd till kontor har genomgått de mest omfattande förändringarna sett till planlösning, och det kan idag vara svårt att bilda sig en uppfattning om hur det tidigare såg ut. Vissa bevarade detaljer ger dock ledtrådar till hur våningsplanet tidigare varit disponerat. Hit hör golv- och taklister som ännu finns kvar i en del av rummen. Det ska dock nämnas att även relativt tidiga förändringar av rumsdispositionen har gjorts med en hög ambitionsnivå, varför utrymmen som inte är ursprungliga kan ha snickerier av hög kvalitet.

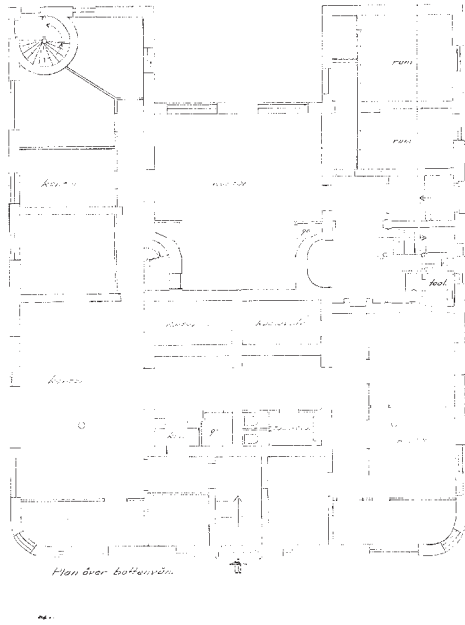
#### Bottenvåning

Ursprungligen fanns på bottenvåningen tre separata kontor. Två hade sina ingångar från Bievägen i öster, och ett kontor hade ingång från Telegrafgränd i söder. Det sistnämnda hade förbindelse med trapphallen i norr och därmed bostaden på nästa våning, och bör därför ha varit avsett för Kullberg & Co. Det mittersta rummet på bottenplanet med utsikt mot trädgården var inrett till bibliotek och biljardrum vilket syns på ett fotografi av okänt datum. Om de två andra kontoren var uthyrda eller om de också nyttjades av det egna företaget är inte känt.

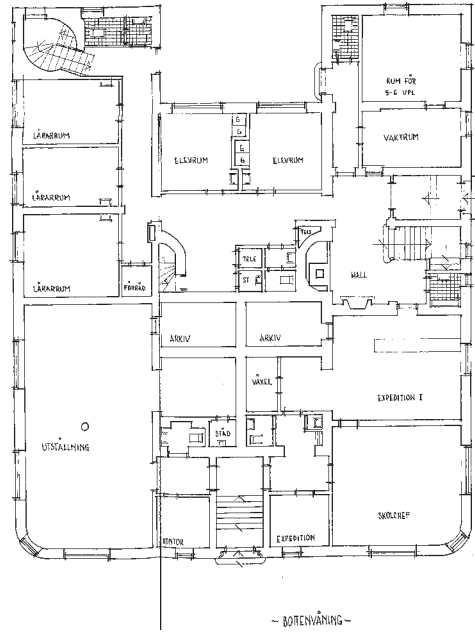
Ritningar från 1950 visar vad som möjligen är en första ombyggnad av bottenvåningen. Det är vid detta tillfälle rummen som på ursprungsritningarna visar *Arkiv* nu öppnas upp till en korridor som förbinder de tidigare två kontoren mot Bievägen. Korridoren finns fortfarande kvar idag. Även en vägg som separerade de två kontoren mot Telegrafgränd har öppnats upp och skapar en korridor som löper längs det mittersta rummet. Också denna korridor finns kvar idag, men är numera förlängd åt öster och

<sup>9</sup> August Kullberg och Kullbergiska huset, Viadidakt, 2004

Plan- och beståndstabel i stadsboken 185. Katrineholm.

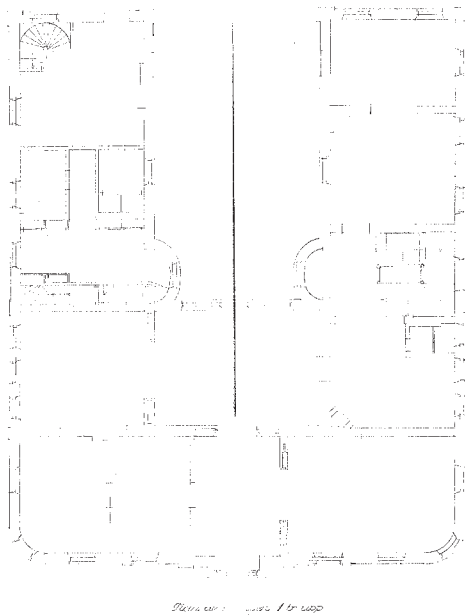


Ritning över ändringar som gjordes av bottenvåningen i samband med ombyggnaden 1950, vilka kan jämföras med ritningen på sidan 14. Katrineholms kommunarkiv.

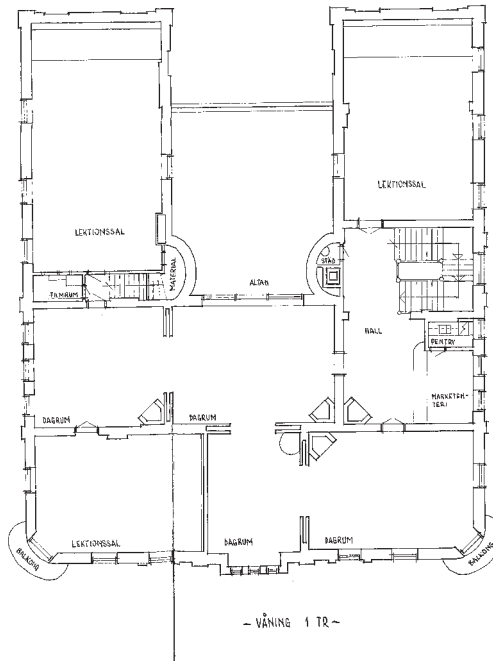


Ritning över bottenvåningen från 1962. Katrineholms kommunarkiv.

Plan- och beståndstabel i stadsboken 185. Katrineholm.



Ritning över våning 1 tr från 1950. Katrineholms kommunarkiv.



Ritning över våning 1 tr från 1962. Katrineholms kommunarkiv.

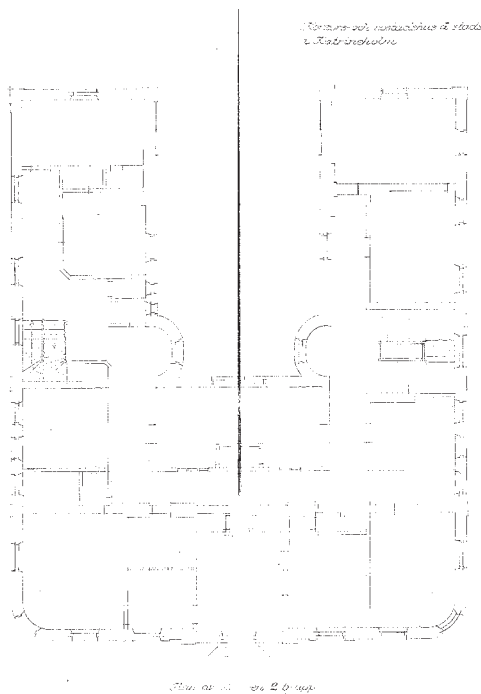


väster. Flera mellanväggar har satts upp i rummen mot Bievägen och den trappa som tidigare ledde från bottenvåningen till nästa våning i den södra flygelarmens torn i husets mitt har skurits av.

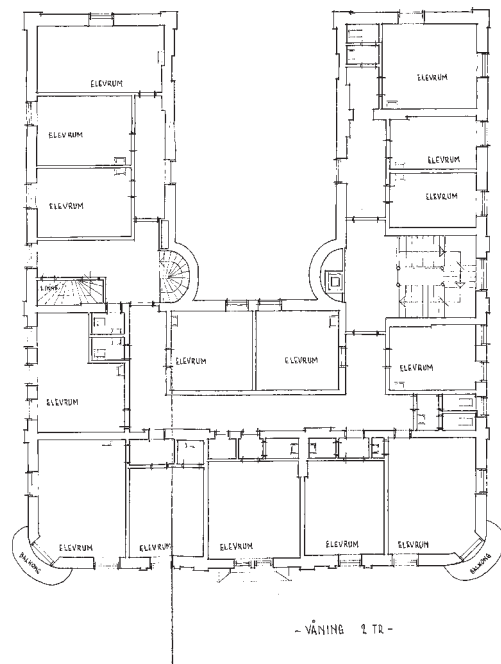
1962 utförs en ny ombyggnad för att inrymma civilförvarsskolan huset. Korridoren genom arkivrummen som på den tidigare ritningen öppnats upp syns åter vara stängd. I övrigt utförs nu flera av de ändringar som är synliga i dagens planlösning. En toalett inrättas i västra änden av korridoren längs husets mitt, och trappan i sydväst som tidigare ledde från källaren till bostadsvåningen en trappa upp öppnas för att kunna nås från bottenvåningen. Två rum inrättas i det större mittenrummet med utsikt mot trädgården. De mindre rummen i anslutning till entrén samt rummet i nordost får också sin nuvarande form. I det norra av de två tornen på flygelarmarna förläggs en murstock från en ny värmepanna källaren. I och med detta försvinner ett unikt särdrag i hallarnas rumsdistribution då den cirkelformade väggen täcks för.

1990 gavs bygglov för ombyggnad av kontor till undersökningslokaler för psykiatrisk öppenvård. I samband med detta omfärgades fasaderna med Stråbruken ”kalk eller KC-färg” i en ljus gråvit kulör.<sup>10</sup> Fler mindre rum anordnades i sydöstra hörnet, vilket också gjorde att korridoren förlängdes till sin nuvarande storlek. I den norra flygelarmen installerades en hiss i rummet närmast trapphallen.

<sup>10</sup> Bygglov 1990-03-21 samt 1990-03-26



Ritning över våning 2 tr från 1950. Notera ljusinsläppet till korridoren i form av fönster mellan korridor och rummen som vetter mot trädgården. Katrineholms kommunarkiv.



Ritning över våning 2 tr från 1962. Katrineholms kommunarkiv.



Foto taget av korridoren som löper från ingången vid Bievägen mot husets mitt. Öppningen rakt fram togs upp 1962. (SLM D2025-0353)



En av de bärande pelarna som idag syns i det sydöstra hörnrummet på bottenvåningen. Den avdelande väggen tillkom 1990. (SLM D2025-0354)



Det nordöstra hörnrummet fick sin nuvarande storlek 1962 efter att ha varit avdelat med mellanväggar en tid. Pelaren som syns i motsvarande rum på södra sidans vägg är här dold av en vägg eller har tagits bort. (SLM D2025-0355)



Taklister har skurits av på flera ställen när planlösningen ändrats. De fortsätter i vissa fall bakom den nya mellanväggen. (SLM D2025-0356)



*Korridoren i husets mitt utgör idag ett av bottenvåningens mer svårorienterade utrymmen. Detta var det tidigare biljardrummet. (SLM D2025-0357)*



*Korridoren i norra flygelarmen på vån. 2 tr. Bortsett från hissen som tagit en del av utrymmet i anspråk har korridoren en bevarad planlösning. (SLM D2025-0358)*



*Korridoren på vån 2 tr som löper parallellt med Bievägen har sannolikt kvar sin ursprungliga planlösning. Här fanns tidigare ljusinsläpp genom rummen som vetter mot trädgården i form av fönster på väggen till höger i bild. (SLM D2025-0359)*



*Vindsutrymmet har högt i tak under säteritaket. Väggar och tak är klädda med obehandlad pärlspontspanel. (SLM D2025-0360)*

## Våning 1 tr

Andra våningen förefaller inte ha ändrats i samband med bottenvåningens ombyggnad 1950. Däremot verkar det redan ha skett en del förändringar innan detta. Bland annat finns avdelande väggar i rummen mot Bievägen, varav den i det sydöstra rummet idag är borttagen. I den södra flygelarmen i väster fanns tidigare husets kök, som hade en egen förbindelse med källare och gatan genom trappan i hörnet. Här finns också en del mellanväggar som kan vara senare ändringar. En murstock fanns tidigare på kökets norra vägg, vilken på ritningen från 1950 avtecknar sig som en utbuktning i väggen. Denna syns också i rummet idag. I samband med ombyggnad till civilförvarsskolan 1962 anordnades lektionssalar i flygelarmarna. Fönstren på de västra gavlarna sattes igen i samband med detta, och trapploppen i den södra flygelarmen ändrades.

Vid ombyggnaden 1990 gjordes framförallt förändringar i den norra flygelarmen som därmed fick sitt nuvarande utseende. Trapporna i södra flygelarmen ändrades dock ytterligare en gång.

## Våning 2 tr

Hur rummen på övervåningen ursprungligen var disponerade är svårt att veta. De äldsta påträffade ritningarna är från 1950 och de visar troligen ett redan förändrat utseende. På ritningarna syns endast ett fåtal tjockare väggar vi kan anta är ursprungliga, däribland väggen som idag delar av huskroppen mot Bievägen i längsgående riktning – den nuvarande korridorens östra vägg.

Flygelarmarnas rumsfördelning ändrades i samband med ombyggnaden 1962. De fick i samband med det i stort sett sitt nuvarande utseende. Trappan till vindsvåningen ändrades och toaletter anordnades på tre ställen på våningsplanet. 1990 anordnades utrymningstrappan på den södra flygelarmens norra vägg.

## Källarvåning

Källarvåningen har i princip behållit sin rumsdisposition även om rummens funktion har förändrats med åren. De största förändringarna skedde i samband med att civilförvarsskolan flyttade in 1962. Då anordnades omklädningsrum och duschrum i södra delen av byggnaden. De kaklade utrymmena härstammar av allt att döma från denna tid.

## 4. Kulturhistoriskt värde

Kullbergska huset har ett stort symbolvärde för Katrineholm. Dess placering intill järnvägsstationen gör det, tillsammans med tingshuset och stadshotellet, till en viktig del av stadsrummet kring Järnvägsparken på Norr. Byggnadens synlighet från såväl stationen som från områdena söder om järnvägen gör den till en av de första byggnader besökare möts av när de anländer till Katrineholm. Detta bidrar till upplevelsen av staden och dess centrala delar. Tillsammans med de övriga byggnaderna kring parken utgör huset en viktig del av ett av Katrineholms mest igenkänningsbara och framträdande stadsrum.

Kullbergska huset är en av de mest kända byggnaderna i staden, och dess namn lever kvar och används än idag. Byggnaden har en stark koppling till Katrineholms tidiga industrihistoria och till August Kullberg, en betydelsefull person för stadens framväxt under det sena 1800-talet. Kullbergs framgångsrika företag och insatser i stadens utveckling ger byggnaden stora personhistoriska och samhällshistoriska värden. Under August Kullbergs levnadstid var huset en knutpunkt i staden och bidrog till att den norra stadsdelen blev minst lika betydelsefull som den södra.

De bevarade interiörerna tillhör sannolikt några av Katrineholms mest påkostade och vittnar om Kullbergs förmögenhet och inflytande som affärsman, företagsledare och kommunalman. Samtidigt är de ett mycket gott exempel på hur en representationsbostad såg ut kring sekelskiftet 1900.

Exteriört är byggnaden mycket välbevarad med endast ett fåtal gjorda förändringar genom åren. Dess arkitektoniska utformning med tydliga jugendbarocka inslag saknar direkta motsvarigheter i Katrineholm. Den rikt ornamenterade putsfasaden, småspröjsade fönster, glasförsedda ekportar, smidda balkongräcken och armaturer, sockel och portomfattningar i natursten samt det kopparklädda säteritaket är alla omistliga delar av byggnadens exteriöra uttryck. Även trädgården med dess inhägnad av svart smidesstaket och stolpar av kalksten av samma typ som husets sockel utgör en viktig del av helheten.

Byggnaden har med endast några få undantag bevarat sin ursprungliga karaktär, vilket ger den höga arkitekturhistoriska och byggnadshistoriska värden. Genom sin storlek och utformning speglar Kullbergska huset också det unga järnvägssamhällets utveckling från mindre samhälle till stad. Byggnadens arkitektoniska uttryck och dimensioner kan sägas återspegla den framtidstro som präglade både samhället och August Kullberg själv vid sekelskiftet 1900, vilket gör den till en fysisk representant för denna utveckling. Detta är av stort samhällshistoriskt intresse.



Utsikt över taket på huvudbyggnaden sett från en taklucka i den norra flygelarmens södra takfall. Den murade skorstenens rökkanal drogs genom det norra flygelarmens halvcirkelformade schakt från värmepannan källaren. (SLM D2025-0364)



Kupolen över den södra flygelarmens halvcirkelformade schakt är fortfarande oförändrad. Kopparsplåtens kulör skiljer sig från övriga taket vilket kan tyda på att den inte bytts på detta tak. (SLM D2025-0365)



Över terrassens glasparti finns ett utsmyckande ornament med August Kullbergs initialer. En bit av festongen har lossnat. (SLM D2025-0366)



Den lossnade biten av festongen ligger på terrassen. (SLM D2025-0367)

## 5. Riktlinjer och förhållningssätt

### 5.1. Hänsyn vid renovering utifrån gällande lagrum

Kullbergiska huset är skyddat i gällande detaljplan med Q – kulturresevat. Riktlinjerna i planbeskrivningen är generellt skrivna, och ger utöver trapphallen inga specifika riktlinjer för vad i byggnaden som är särskilt viktigt eller vilka delar som ska bevaras. Detta är i sig inget ovanligt även om man i detaljplaner från senare tid ofta skriver ut vilka delar som särskilt ska beaktas. Genom att vara en särskilt värdefull byggnad gäller som tidigare nämnts förvanskningförbudet, varsamhetskravet såväl som underhållskravet i Plan- och bygglagen, vilka alla citeras ovan.

Det finns alltså tydliga krav i lagtexten såväl som i detaljplanens bestämmelser på att ändringar såväl som underhåll inte får förvanska byggnadens karaktär. Boverket hänvisar till tre regeringsrättsdomar då man förklarar vad förvanskning innebär<sup>11</sup>:

- en väsentlig egenskap går helt förlorad
- åtgärden går ut över byggnadens, och därmed också i åtminstone någon mån områdets särart, eller medför att en byggnads genuina karaktär inte behålls
- åtgärden inte är väl anpassad till husets karaktär avseende en byggnad som har ett känsligt läge i en kulturmiljö.

Plan- och bygglagen anger att underhåll ska anpassas till byggnadens värde från historisk, kulturhistorisk, miljömässig och konstnärlig synpunkt. I och med att byggnaden både är skyddad med Q i detaljplan, samt utpekad med högsta värde i den kulturhistoriska byggnadsinventeringen är det rimligt att ha högt ställda ambitioner vid en ombyggnad som av allt att döma också kommer innebära underhåll av exteriören.

Planerade åtgärder innebär utöver en eventuell ombyggnad också ett underhåll av fasad, fönster och eventuellt tak. Nedan anges viktiga aspekter att ta hänsyn till rörande exteriör och interiör som är särskilt kopplade till byggnadens karaktär och kulturhistoriska värde.

### 5.2. Antikvariska rekommendationer, exteriör

#### Tak

Taket är täckt med falsad kopparplåt i skivtäckning. Utifrån äldre fotografier kan man dra slutsatsen att taket lagts om någon gång i sin helhet. Skorstensinklädnaderna hade ursprungligen små utsmyckningar vilka syns på fasadritningen, dessutom var säterivåningens taklist profilerad till skillnad från idag. Skorstenarna har dock av allt att döma alltid varit plåtinklädda. Vissa lagningar har gjorts nära takfoten i senare tid vilka går att urskilja på sin mörkare kulör. När den nya värmepannan sattes in 1962 tillkom skorstenen med synligt tegel på den norra flygelarmen.

<sup>11</sup> <https://www.boverket.se/sv/PBL-kunskapsbanken/teman/kulturvarden/kulturvarden-i-plan--och-bygglagen/krav-pa-byggnadsverk-och-tomter/forvanskningforbudet/>



*Parti på södra flygelarmens fasad där den yttersta sprutputsen har fallit bort. Den underliggande putsen uppvisar både en liknande kulör som idag, men också en vitare nyans. (SLM D2025-0368)*



*På ett parti närmare marken där nuvarande ytputs har fallit bort kunde den underliggande färgnyansen bestämmas. (SLM D2025-0369)*



*Vissa av sockellistens stenar är kraftigt vittrade, här på den norra flygelarmen mot Storgatan. (SLM D2025-0370)*



*Samtliga fönster i huset har spanjletter med fönstervred i form av en kärve. Vreden finns på ytterbågar såväl som på innerbågar. (SLM D2025-0371)*



Taket har idag en vacker patina, och man kan med fördel laga brister vid behov. För att en omläggning inte ska påverka det kulturhistoriska värdet negativt ska all komplettering eller omläggning följa befintligt eller ursprungligt utförande.

### **Avvattning**

Avvattningen utgörs idag av fotrännor med stuprör av koppar. Tidigare var stuprören målade i samma kulör som fasaden. Tidigare hade fotrännor ett annat utförande än idag, möjligen i form av lådor som följde takfoten och där genomföringar ledde vattnet till stuprörens kupor.

Vid renovering eller ändring bör fotränna och stuprör följa befintligt eller ursprungligt utförande. Stuprören bör dock målas in i bakomliggande fasads kulör.

### **Fasad**

Fasadens listverk och ornament är mycket viktiga och utgör på det stora hela omistliga delar av byggnadens karaktär. De är av allt att döma kvar från att byggnaden uppfördes. Vissa har idag skador och bör därför hanteras med stor försiktighet vid en fasadrenovering. Nedfallna ornament som inte kan återmonteras bör dokumenteras noggrant och återskapas. Vid en renovering under 1900-talet togs en del utsmyckningar på frontespisen mot Bievägen bort, möjligen efter att ha varit skadade. Detta har tyvärr fått oxögefönstret att se naket ut, i jämförelse med övriga fasaders frontespiser. Man bör vid en renovering försöka återskapa de tidigare ornamenten baserat på äldre fotografier och fasadens övriga utsmyckningar.

Fasaden avfärgades senast i samband med ombyggnaden 1990, sannolikt genom förstärkt genomfärgad sprutputs med en relativt fin ballast. Denna har tyvärr gett hela fasadytan en knottrig karaktär som varken är historiskt korrekt eller estetiskt tilltalande. Man bör vid en renovering avlägsna det yttersta färgskiktet för att kunna laga upp och avfärpa den underliggande brädrivna putsytan. All avfärgning bör därefter ske med traditionell kalkfärg utan moderna tillsatser.

Kullbergsska huset har av allt att döma alltid varit avfärgat i en bruten vit kulör. Den nuvarande kulören är relativt gulaktig till sin nyans. På en del ställen där nuvarande färgskikt fallit bort syns en liknande gulaktig nyans som huset har idag. Framförallt syns dock ett färgskikt som är betydligt vitare än idag. Med NCS-mätare uppmättes S 1005-Y30R på det undre färgskiktet. Man bör återgå till denna kulör vid en fasadrenovering.

Sockelvåningen utgörs av grovhuggen kalksten och bedöms kunna lämnas helt utan åtgärd. Mellan sockelvåning och fasad löper en rundad tandhuggen kalkstenslist där enstaka stenar har vittrat kraftigt. På sikt bör dessa bytas ut mot nya stenar av motsvarande kulör och bearbetning.

Portalen mot Bievägen är utförd helt i tandhuggen kalksten. Enstaka mindre urspjälkningar finns i stenen men inget som bedöms föranleda någon åtgärd i dagsläget.



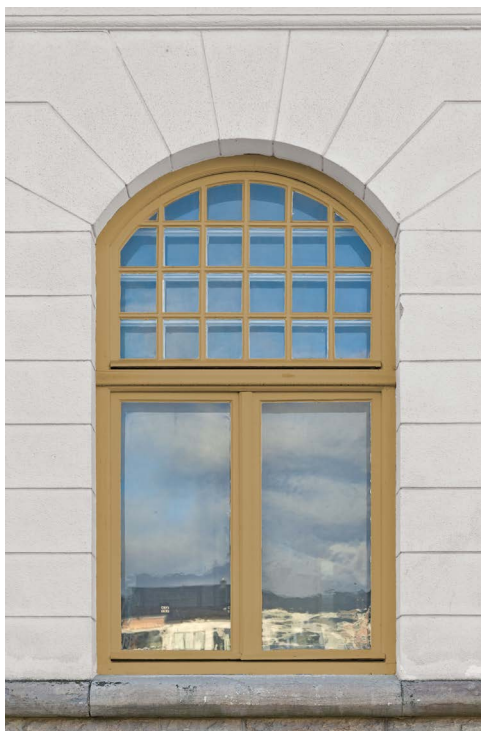
Äldre kolorerat vykort på Kullbergska huset där fönstren färglagts i en ockragul kulör. (SLM M025331)



Ett av fönstren på norra flygelarmen med nuvarande vita kulör på bågar. (SLM D2025-0372)



Manipulerad bild där fasaden ljusats till en trolig tidigare nyans, och fönsterbågen har gjorts grå.



Manipulerad bild likt föregående men där fönsterbågarna har färgats till en ockragul kulör.

## Fönster

Fönstren i Kullbergska huset är ursprungliga och generellt sett med tanke på sin ålder i mycket gott skick. Många fönster har också kvar sina handblåsta glas. Med tanke på ålder och stora estetiska och byggnadshistoriska värden bör alla renoveringsinsatser ske med stor varsamhet. Endast traditionella material bör användas; linoljefärg och linoljekitt. Trasiga glas ersätts av handblåsta glas, eller av motsvarande kvalitet.

Samtliga fönster har separata innanfönster på gångjärn, vilka likt ytterbågarna är gjorda av mycket hög kvalitet. Både de yttre och inre bågarna stängs med spanjolett, och har specialutformade spanjolettvred i form av kärvar. Dessa får inte ersättas. Alla fönster har linoleumklädda fönsterbrädor med framsida av trä, troligen tillkomna i samband med ombyggnaden 1962. En del av dessa har friskluftsventiler i framkant. Linoleumbeklädnaden stämmer dåligt in med husets övriga karaktär och man bör överväga att ta bort den och ersätta den med trä som målas in i fönstrets kulör.

I dagsläget finns generellt sett inget omfattande renoveringsbehov av fönstren mot de omgärdande gatorna mer än på enstaka fönster. Det bör här i första hand enbart röra sig om normalt underhåll i form av kompletteringskittning och ommålning. Ett större underhållsbehov finns på fönstren som vetter mot terrassen och mot trädgården. Här är bottenstycken generellt sett torra med spruckna eller avflagade färgskikt.

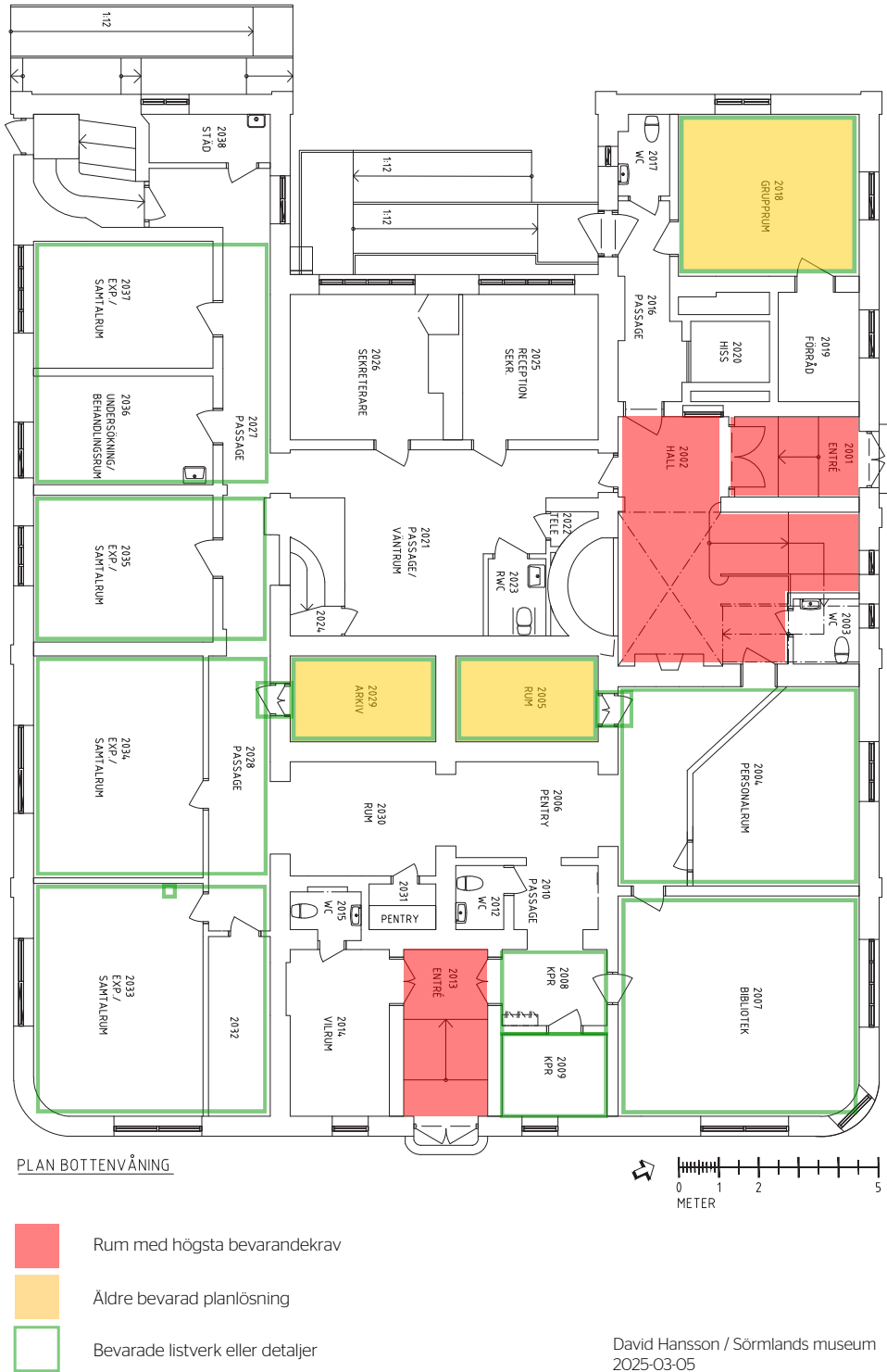
Fönstren har dock med åren blivit något svårstängda. Detta beror sannolikt på för tjocka färglager mellan karm och båge, men kan också till stor del bero på åldrade och möjligen för tjocka tätningslister. Tätningslisterna bör ersättas med nya av rätt storlek, och stängningen ses över i samband med renovering.

### Kulörförslag

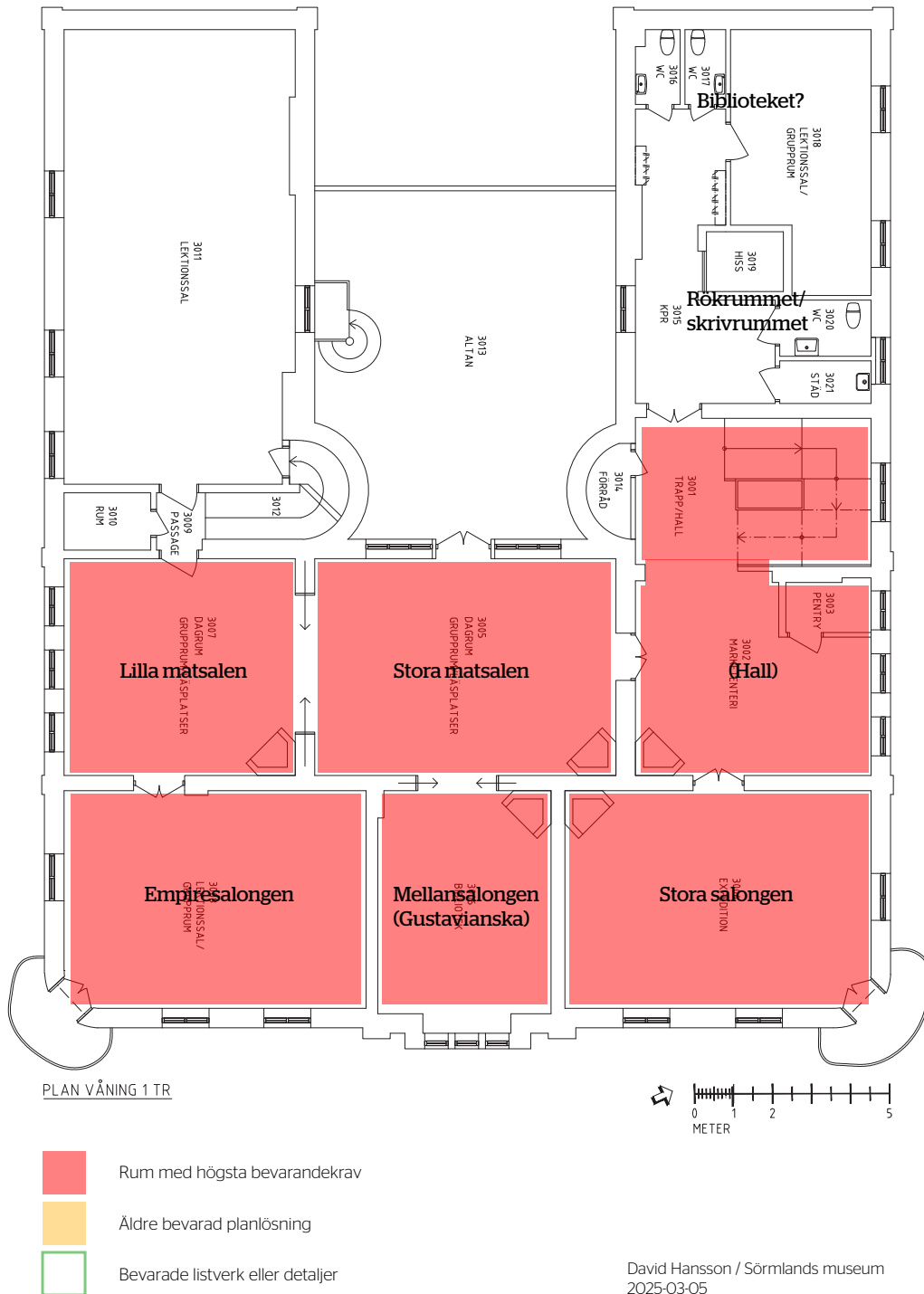
2009 gjordes en kulörundersökning av fönstren, då det framkom 5 urskiljbara färglager. Fyra av dessa låg nära NCS S 1000-N eller S 0500-N, en bruten vit kulör av neutral nyans. Det näst understa lagret avvek från övriga och låg nära NCS S 0907-G20-Y. Detta är en ljus gröngråaktig nyans. Det kan finnas skäl att provmåla med denna nyans vid en ommålning, även om den bedöms som ett något tveksamt kulörval.

Ett äldre färglagt fotografi av byggnaden visar huset med vita fasader och ockragula fönster. Om fönstren någon gång varit målade i denna nyans är oklart. Äldre svartvita fotografier visar ingen tydlig nyansskillnad mellan fasad och fönster, även om detta inte nödvändigtvis skulle framträda i en svartvit bild. Även om vita eller ljus grå fönster är en tänkbar kulör även vid tiden för husets uppförande, är kombinationen vit fasad och vita fönster något som förefaller något osannolikt. Kanske var fönstren något mer åt det grå, men en gulaktig nyans är inte heller otänkbar. Det kan därför finnas skäl att överväga att välja en mörkare fönsterkulör för att uppnå en något större kontrastverkan och få fönstren att framträda tydligare. Detta skulle kunna ge ett lyft till hela byggnaden.

Väljs en gul kulör kan en nyans baserad på ljusockra vara lämplig, förslagsvis 2A-92 (motsvarande NCS 2050-Y20R). En något mer dämpad variant är guldockra 3A-94



*Plan av bottenvåningen där rum med högsta bevarandevärde är markerade med rött, rum där planlösningen inte förändrats markerade i gult, och rum med bevarade listverk eller detaljer markerade med grön ram. Det finns här stora möjligheter att anpassa planlösning och rum till en eventuell hotellverksamhet. Man bör dock i så stor utsträckning som möjligt ta hänsyn till äldre listverk och detaljer alternativt återanvända dessa vid en ombyggnad.*



*På våning 1 tr finns Kullbergsgårdens bäst bevarade rum. Rummen markerade med rött på detta våningsplan bör inte förändras mer än i form av återställande insatser. En ombyggnad av rummen till hotellrum skulle sannolikt kräva stora ingrepp och ge för stor påverkan på rumslighet och ursprungliga detaljer för att vara lämpliga. Dessa rum bör istället användas som gemensambetsutrymmen.*

(motsvarande NCS S 2040-Y30R). Om man istället vill ha en mer kontrasterande grå nyans än ovan nämnda kan NCS S 3500-N väljas.

## **Dörrar**

De två huvudentréerna mot Bievägen och Storgatan har ursprungliga glasade dubbel-dörrar av ek med sirligt spröjsade överljus. Glasningar såväl som överljus har fasslipade glas. Också dörrtrycken är bevarade från uppförandetiden. Dörrar med trycken och överljus är omistliga delar av byggnaden och får inte ersättas. Alla träpartier är i stort behov av underhåll och bör oljas in.

Dörren mot trädgården har i senare tid ersatts med en ny av vitlackad aluminium. Även källaringången från Telegrafgränd har ersatts i senare tid med en slät dörr av plåt. Trädgårdsdörren har ett småspröjsat överljus i likhet med fönstren. Sannolikt har därför denna dörr tidigare varit målad likt fönstren. Man bör på sikt överväga att ersätta dörren med en ny av trä. Källaringångens dörr bör målas in i stensockelns kulör.

## **5.3. Antikvariska rekommendationer, interiör**

### **Källarvåning**

Källarvåningen har ursprungligen enbart använts till förråd och förvaringsutrymmen. Här fanns enligt källor också två vinkällare på Kullbergs tid. Ett tidigare bakrum finns i ett av rummen mot trädgården där bakugnarnas luckor ännu finns kvar. Vid ombyggnaden till civilförvarsskola inreddes källaren med omklädningsytor och duschrum, vilka till viss del byggts om även i senare tid. Det finns få bevarandevärden att lyfta på källarvåningen varför det inte lämnas några vidare rekommendationer här.

### **Bottenvåning**

Bottenvåningen är idag ett resultat av flera ombyggnader. I princip är det förutom trapphallen vid Storgatan enbart ett rum som har en någorlunda bevarad karaktär i sin helhet, det är rummet i det nordöstra hörnet. Här finns bevarade sockellister och taklister runt hela rummet.

Övriga rum på våningsplanet har delats av vilket inneburit att golvsocklar och taklister skurits av. I regel fortsätter dock taklisterna utanför rummet vilket skulle möjliggöra ett återställande av en tidigare rumsdisposition. Förändringarna på våningsplanet har förutom att förminska rum också skapat flera rum utan fönster centralt i huset vilka därför upplevs som mörka och svårorienterade.

### **Våning 1 tr**

På våningsplanet finns de bäst bevarade rummen i huset. Dessa utgörs av: Hall, Stora salongen, Mellansalongen (Gustavianska salongen), Empiresalongen, Stora och Lilla matsalen. Dessa rum bör i huvudsak bevaras i sitt nuvarande skick. Endast restaurering eller återställande insatser samt ommålning av befintliga ytskikt bör utföras, i samråd med antikvarie. Rummen i flygelarmarna har dock förändrats i senare tid och

har nya ytskikt inklusive nedpendlade tak. Det kan dock finnas dolda ytskikt under de nuvarande som man bör vara vaksam på vid en ombyggnad.

## Våning 2 tr

Korridorerna på våningsplanet är till stor del oförändrade åtminstone sedan 1950, bortsett från södra flygelarmen som gjorts om en del i senare tid. En del rum har också bevarade äldre detaljer, och kan därför härstamma från den ursprungliga planlösningen. Hit hör exempelvis hörnrummen mot Bievägen, varav det södra har krympts något i senare tid.

Bevarade äldre ytskikt som särskilt bör beaktas är höga golvsocklar, spegeldörrar med profilerade dörrfoder och skurklossar, dörrtrycken av mässing och taklister.

## Vind

Vinden är idag oinredd, men har ytskikt på väggar och tak i form av omålad pärlspontspanel. Golvet är av betong. Byggnadskroppen åt Bievägen har, utöver ett fönster i varje riktning i fasadens frontespiser, fönsteröppningar i säterivåningen strax under ett plant innertak. Ovan detta finns ytterligare ett trångt vindsutrymme. De stora murstockarna dominerar rummets mitt. Längs sidorna finns öppna kattvindar avgränsade av en rad med stolpar.

Flygelarmarnas vindsutrymmen har lägre i tak och förrådsutrymmen längs sidorna. Här finns enbart ett takfönster som ljusinsläpp.

Även om utrymme finns, så är bristen på utsikt och ljusinsläpp begränsande för hur utrymmet kan användas. Upptagning av nya takfönster skulle sannolikt vara en förutsättning för att inreda vindsvåningen. I och med att taket är bärande del av den exteriöra utformningen, kan en sådan åtgärd riskera att förvanska byggnaden. En inredning av vinden står därför i direkt relation till vilken påverkan det skulle få på exteriören. Vindsutrymmet karakteriseras idag genom den obehandlade pärlspontspanelen såväl som de synliga murstockarna vilka bör beaktas vid en eventuell ombyggnad.

## Rum och utrymmen med högsta bevarandekrav

### Entréer

Husets två huvudentréer mot Storgatan samt Bievägen har getts en snarlik utformning. Golv och trappor är av grå kalksten som dessvärre i senare tid har kompletterats med nya steg i trappans mitt. Väggnas marmorering som imiterar flera olika sorters sten visar på samma sätt som hallarnas öppna spisar på en stor hantverksskicklighet. Skador i de marmorerade ytorna lagas av konservator eller dekormålare. Mot Storgatan finns innerdörrar av samma kvalitet och utförande som ytterdörrarna. Dessa är av mycket högt värde och bör inte förändras

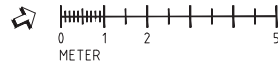
### Trapphall och hallar

Trapphallen vilken löper över tre våningar är mycket påkostad och av hög konstnärlig kvalitet och bör inte förändras. Trappsteg, och snidade räcken av ek, ådringsmålade



PLAN VÅNING 2 TR

- Rum med högsta bevarandekrav
- Äldre bevarad planlösning
- Bevarade listverk eller detaljer  
(streckad linje avser förmodat bevarat listverk)



David Hansson / Sörmlands museum  
2025-03-05

*Plan av våning 2 tr. Här finns flera rum med bevarad planlösning såväl som listverk. Dessa bör beaktas vid en ombyggnad. Justeringar av planlösningen bör vara möjlig om man tar tillvara på ursprungliga detaljer.*



boaseringar längs väggarna och blyspröjsade fönster med målade glas utgör oersättliga ytskikt. Ett kompletterande räcke har satts upp längs trappans ytterväggar och släta väggpartier upptill har målats, i övrigt har trappan inte förändrats sedan uppförandet.

Även anslutande hallar på varje våning har stora bevarandevärden och bör inte förändras. Alla ådringsmålade snickerier på våning 1 tr retuscheras vid behov av konservator eller dekormålare. Kassetaket med de rumsavdelande sirligt utformade skranket, tillsammans med fiskbensparketten med fris runt väggarna hör också till unikt utformade interiöra detaljer som inte får förändras. Skador i de gyllenlädersimiterande tapeterna bör restaureras av konservator. Släta väggpartier i trappa kan tapetseras om i samråd med antikvarie.

Nedre hallens öppna spis av kalksten med imiterade målning upptill, samt det rutiga schackrutiga golvet av vit och svart marmor ska lämnas oförändrade. Detsamma gäller den övre hallens öppna spis. Bottenvåningens väggar var tidigare marmorerade likt entréerna, och bör återställas. Möjligen finns marmoreringsmålningen bevarad under nuvarande färgskikt.

#### Stora och Lilla matsalen, våning 1 tr

Både större och mindre matsal med ådringsmålade boaseringar på väggarna, kakelugnar, gyllenlädersimiterande tapeter och kassetak utgör oersättliga ytskikt som bör bevaras oförändrade. Även det stora småspröjsade fönsterpartiet med gulfärgade glas utgör en mycket viktig del av rummet. Skador i marmoreringsmålade partier samt i de gyllenlädersimiterande tapeterna bör restaureras av konservator eller dekormålare.

#### Stora salongen, våning 1 tr

Takstuckaturerna i salongen är unikt formgivna för huset och får inte förändras eller täckas över. I hörnen finns bland annat August Kullbergs initialer. Kakelugn, sockelpanel, mönsterlagd stavparkett med fris och vackert skulpterade dörromfattningar till anslutande rum är mycket påkostade och särskilt utformade för rummet. Dessa ska bevaras oförändrade. Tapetsering och ommålning kan utföras i samråd med antikvarie.

#### Mellansalongen, våning 1 tr

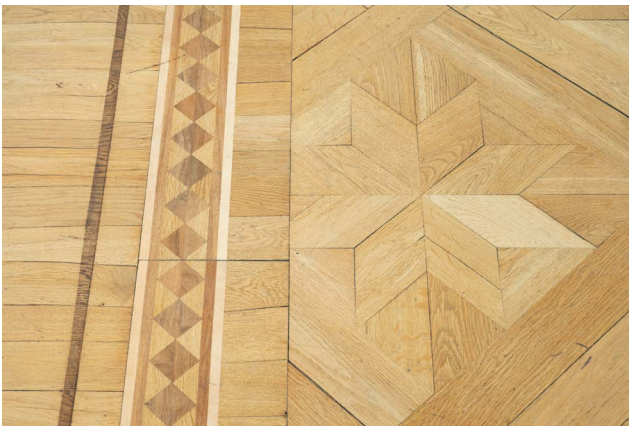
Även Mellansalongen är mycket påkostad med unikt utformade detaljer. Hit hör kakelugn, takstuckatur, dörröverstycken, sockelpanel och mönsterlagd stavparkett med meanderfris. Tapet har förändrats i senare tid, men passar väl till rummet. Tapetsering och ommålning kan utföras i samråd med antikvarie.

#### Empiresalongen, våning 1 tr

Empiresalongen har bevarade stuckaturer och dörröverstycken, golvsockel, och dörromfattningar vilka alla utgör oersättliga ytskikt som bör bevaras oförändrade. Väggar och golv har idag moderna ytskikt vilka vid en renovering bör anpassas till rummets övriga interiör i samråd med antikvarie. Under den nuvarande plastmattan torde det finnas ett äldre bevarat parkettgolv i likhet med övriga salonger vilket bör tas fram. Tidigare har det funnits en kakelugn i hörnet mot Mellansalongen, vilken skulle kunna återskapas vid en renovering.



*Detalj av stuckatur i Stora salongen med August Kullbergs initialer inuti triangels bladverk. (SLM D2025-0373)*



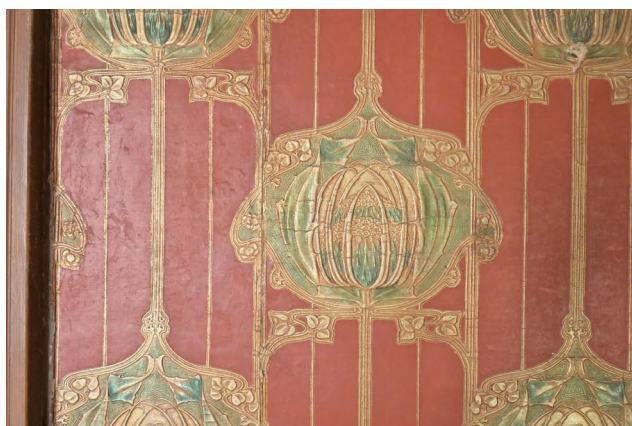
*Mellansalongens parkettgolv av ek med fris i kontrasterande träslag. Varje rum har unikt utformad mönsterläggning. (SLM D2025-0394)*



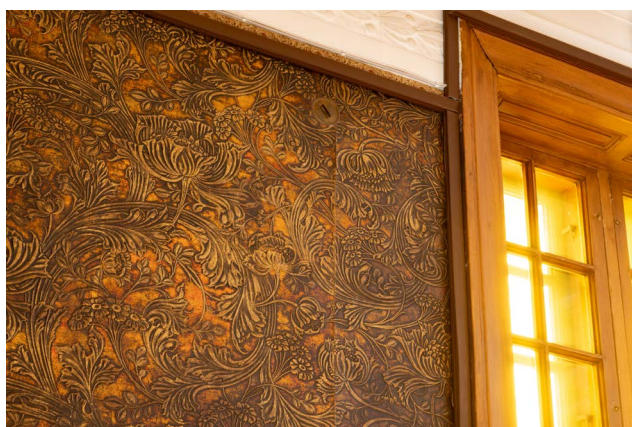
*Empiresalongens vackert skulpterade dörröverstycke i kombination med en rikt dekorerad taklist. (SLM D2025-0395)*



*Mellansalongen har kvar sin sockelpanel med profilerade fyllningar och list. (SLM D2025-0396)*



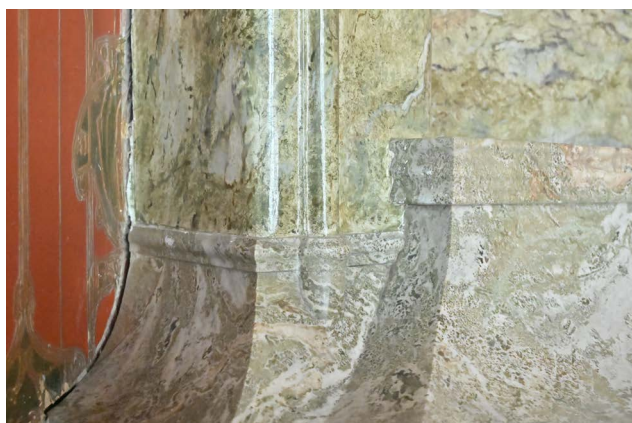
Närbild av övre hallens gyllenlädtersimiterande tappter med utpräglat jugendmönster. (SLM D2025-0377)



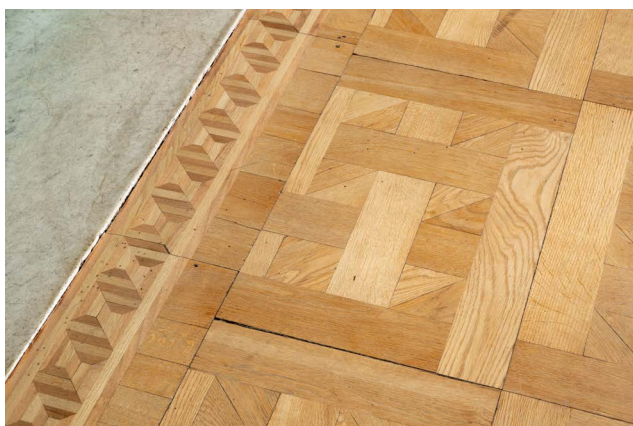
Närbild av Stora matsalens gyllenlädtersimiterande tappter med jugendmönstrat bladverk. (SLM D2025-0378)



Detalj av taket i Lilla matsalen med ursprunglig armatur. Denna har sannolikt tidigare varit driven av acetylengasverket. (SLM D2025-0379)



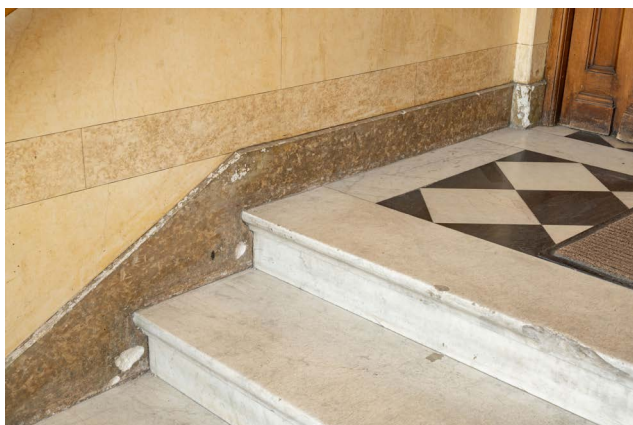
Detalj av den öppna spisen i hallen på våning 1 tr. Nedre delen är utförd i kolmårdsmarmor och den övre är marmoreringsmålade i imitaion. Arbetet håller mycket hög klass. (SLM D2025-0380)



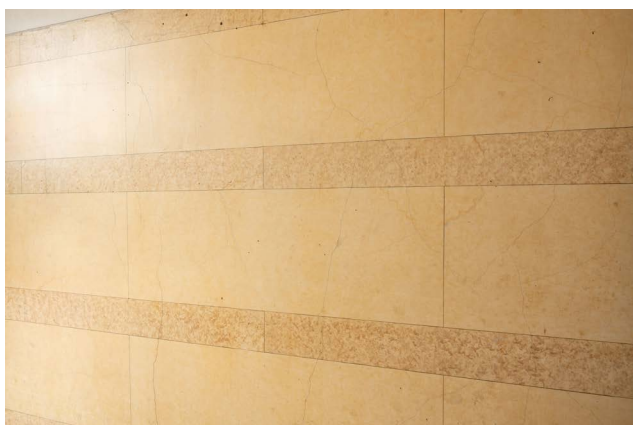
*Matsalens parkettgolv uppvisar ännu en mönsterläggning, där även frisen har ett intrikat mönster med olika träslag. (SLM D2025-0397)*



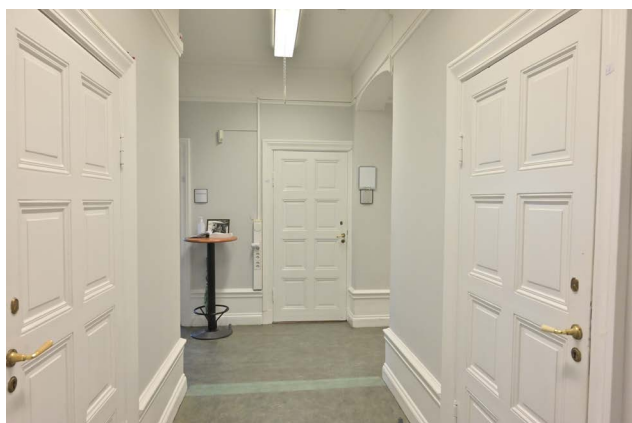
*Sotluckor på Stora matsalens kakelugn av hamrade plåtar med mönstrade gångjärnsbeslag i form av tappar i relief. (SLM D2025-0398)*



*Storgatans entré med trappa av kalkstens i kombination med marmoreringsmålade väggar. (SLM D2025-0399)*



*Bild av entréväggarnas marmorering. Denna marmorering fanns tidigare också i nedre trapphall mot Storgatan. (SLM D2025-0400)*



Rummen på våning 2 tr har alla spegeldörrar med åtta rektangulära fyllningar. Flera av dörrtryckena är av äldre modell. (SLM D2025-0374)



Bevarat dörrtrycke i mässing sannolikt från byggnadstiden. Notera nyckelplåtens form. (SLM D2025-0375)



Rummet i nordöst på våning 2 tr har en bevarad planlösning och vackert skulpterad taklist såväl som golvsoclel av äldre typ. (SLM D2025-0376)



Trädgården omgärdas av ett högt smidesstaket med stolpar i samma sorts grovhuggna kalksten som Kullbergska husets sockel. (SLM D2025-0401)

## 5.4. Sammanfattande diskussion

Att bygga om Kullbergska huset till hotell skulle innebära stora och genomgripande förändringar av hela byggnaden. Exempelvis kan en installation av aktiv ventilation både kräva direkta ingrepp i värdefulla delar såväl som innebära stora förfulande inslag i form av synliga ventilationstrummor, alternativt att taklister döljs eller att rumsligheten påverkas genom nedpendlade tak. Andra moderna tekniska installationer kan också utgöra förfulande inslag i en äldre välbevarad miljö. Dörrar kan behöva anpassas eller ersättas för att möta krav på brandsäkerhet eller ljudisolering. En utgångspunkt bör dock vara att spara och återanvända en så stor del av äldre dörrar och detaljer som möjligt.

Framförallt kan planlösningen behöva anpassas för att anordna hotellrum, kommunikationsytor och allmänna utrymmen. Huset har visserligen genomgått flera ombyggnader över åren, och många rum har förändrats på ett relativt ovarsamt sätt, framförallt på bottenvåning och våning 2 tr. Detta kan ge en större frihet vid förändringar av planlösningen.

Bottenvåningen har byggts om flest gånger och upplevs idag både svårorienterad och mörk. Nuvarande planlösning med korridorer i husets mitt och rum med fönster längs sidorna kan dock fungera relativt väl i ett hotellsammanhang där mindre och åtskilda rumsenheter är att föredra. Den redan förändrade planlösningen ger också relativt stor frihet till nya förändringar. Den största utmaningen kan vara att ge entrén från Bievägen en naturlig tillämpning vid en ombyggnad. Denna entré har sedan ombyggnaden på 1990-talet blivit svårläst och också givit mörka och svårbegripliga utrymmen innanför. Det finns visserligen en hel del bevarade detaljer, främst i form av taklister och golvsocklar i många av rummen. Dessa bedöms dock tillkommit främst i samband med 1950- och 1960-talets ombyggnader varför de inte nödvändigtvis måste bevaras på sin nuvarande plats. De är dock av hög kvalitet och har sannolikt skapats efter äldre förlagor. De bör därför också stå som förlaga för eventuella kompletteringar och nya förändringar av planlösningen.

På våning 1 tr finns flera rum som förändrats mycket lite sedan huset var privatbostad. Här finns de största bevarandevärdena i huset, vilket också bör motsvaras av de högsta bevarandekraven. Endast restaurerande och återställande insatser bör vara aktuella för dessa rum. Att göra om dessa rum till hotellrum ses därför som mycket svårt utan att göra avkall på de värdefulla detaljer som finns här idag i form av stuckatur och listverk, dörrar och dörrfoder samt överstycken.

Våning 2 tr med sin genomgående korridor skulle sett till planlösningen ge goda förutsättningar till hotellverksamhet. Här finns liksom bottenvåningen många bevarade detaljer och listverk varav flera bedöms vara ursprungliga. Här kanske en ombyggnad inte skulle kräva några större förändringar i planlösningen och bör därför kunna till stor del bevaras.

### Slutsats

En varsam ombyggnad av Kullbergska huset kan innebära allt från att bevara hela rum i befintligt skick, att återställa tidigare förlorade rumsliga kvaliteter, att komplettera

och lyfta fram specifika detaljer till att varsamt demontera och återanvända delar vid en ändring av planlösningen. Man bör också ha i beräkningen att sentida ombyggnader kan ha dolt värdefulla ytskikt och detaljer som kommer fram i samband med en ombyggnad. Man bör därför vara beredd på att justera uppgjorda planer under projektets gång i det fall bevarandekraven förändras. Sammantaget bedöms dock en ombyggnad till hotell kunna utföras förutsatt att man tar hänsyn till de befintliga värdena som byggnaden har idag. Ett ombyggnadsförslag bör ha sin utgångspunkt i redovisade aspekter i denna rapport. Det är dock svårt att i det här läget helt förutse alla tänkbara förändringar som kan bli aktuella. När ett konkret ombyggnadsförslag tagits fram bör det granskas genom en antikvarisk konsekvensanalys för säkerställa att inga värden riskerar att gå förlorade



*Trapphallen i Kullbergska huset. (SLM D2025-0381)*



Trapphallen utgör en av husets mest slående inredningar. (SLM D2025-0361)



Entréportarnas dörrtrycken är unikt utformade och visar på jugendstilens förkärlek till växtriket som inspiration. (SLM D2025-0362)



Innerdörrarna till entrén mot Storgatan är likt ytterporten mycket konstnärligt utförda med hög detaljeringsnivå. (SLM D2025-0363)



## 6. Källor

### 6.1. Tryckta källor

Hjelmberg, Hilding, *Katrineholm [Bok 2] Från sekelskifte till stadsblivande*, Revid. omtr., [Stadsarkivet], Katrineholm, 1978[1973]

Hernblom, Fredrik & August Kullberg, *Ett köpmanshus i Katrineholm*, Hernbloms bokförlag, Julita, 2007

*Kullberg & Co. A.-B. Katrineholm - Katalog å maskiner och redskap för jordbruket*, 1926

Sandberg, Kerstin, *Werner Northun: en provinsarkitekt kring sekelskiftet*, [Fören. Gamla Norrköping], [Norrköping], 1992

### 6.2. Otryckta källor

*August Kullberg och Kullbergska huset*, Viadidakt, 2004

Katrineholms kommunarkiv

Sörmlands museums arkiv

<https://arkivet.dn.se/>, Dagens nyheters historiska arkiv

<https://www.boverket.se/sv/PBL-kunskapsbanken/teman/kulturvarden/kulturvarden-i-plan---och-bygglagen/krav-pa-byggnadsverk-och-tomter/forvanskningsforbudet/>