

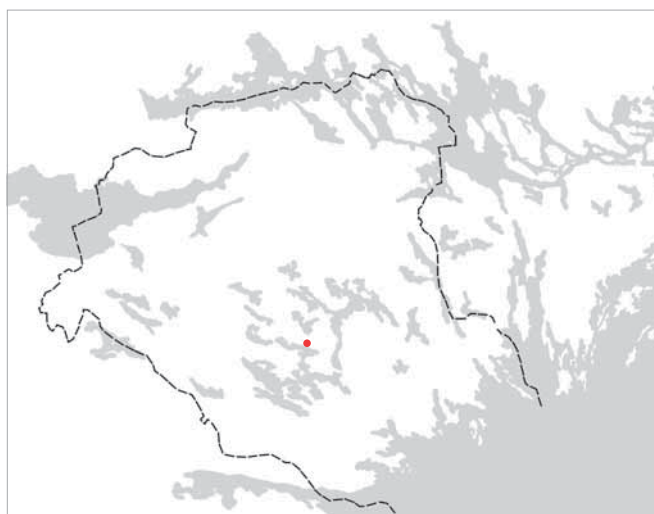
Särskild utredning & särskild undersökning

Stensättning vid Kallvik

Yngre bronsålder - äldre järnålder

Årdala 56, Kallvik 1:7, Årdala socken, Flens kommun, Södermanlands län.

Mikael Nordin



Särskild utredning & särskild undersökning

Stensättning vid Kallvik

Yngre bronsålder - äldre järnålder

Årdala 56, Kallvik 1:7, Årdala socken, Flens kommun, Södermanlands län.

Mikael Nordin

ARKEOLOGISKA MEDDELANDEN 2009:03

© 2009 Sörmlands museum

Beställningar kan göras hos:
Landstinget Sörmland
Kultur & utbildning Sörmland
SÖRMLANDS MUSEUM
Box 314, S-611 26 Nyköping
arkeologi@dll.se

Grafisk form och layout: Lars Norberg.
Omslag och inlaga är reproducerad vid Sörmlands museum.
Kart- och ritmaterial: Mikael Nordin
Omslagsbild: Södermanlands län. Undersökningsområdets geografiska läge markerat med röd punkt.

Där inget annat anges har den digitala Fastighetskartan, respektive Gröna kartan (GSD) för Södermanlands län använts som underlag.

Allmänt kartmaterial © Lantmäteriet. Ärende nr MS2006/01672.

Nyköping 2009

ISSN 1402-9650

Innehåll

Utgångspunkt 5

Syfte och metod 5

Syfte
Metod

Landskap 5

Natur
Kultur

Resultat 6

Särskild utredning
Särskild undersökning

Avslutande diskussion 8

Särskild utredning
Särskild undersökning

Sammanfattning 9

Referenser 9

Administrativa uppgifter 9

Bilagor 10

1. Kartor
2. Schakttabell
3. Anläggningsbeskrivningar
4. Planritningar
5. Fyndregister



Figur 1. Översiktskarta över Södermanlands län med kommuner, större orter, vägar och angränsande län. Undersökningsområdets geografiska belägenhet är markerat med röd kontur. Skala 1:800 000.

Utgångspunkt

Sörmlands museum har utfört en särskild utredning i anslutning till fornlämning Årdala 56, en stensättning. Stensättningen blev i samband med utredningen också föremål för en särskild undersökning. Fornlämningen var belägen inom Kallvik 1:7, Årdala socken, Flens kommun i Södermanlands län (se figur 1 och 2 samt bilaga 1). Den särskilda utredningen utfördes 1999-04-19 och den särskilda undersökningen genomfördes under perioden 1999-04-20 - 1999-04-27.

De arkeologiska insatserna utfördes med anledning av att Sörmlands Ägg AB ville utöka verksamheten för att möjliggöra frigående hönsdrift. Utredningsområdet var cirka 14 000 m² stort. Fornlämningen Årdala 56 avgränsades på två sidor av redan nedschaktade ytor. Länsstyrelsen bedömde att ingen alternativ placering för exploateringen var möjlig och att fornlämningen därmed inte kunde bevaras på ett meningsfullt sätt.

Sörmlands Ägg AB var i egenskap av exploatör också kostnadsansvarig för den särskilda undersökningen. Staten tog emellertid på sig kostnaden för den särskilda utredningen genom att länsstyrelsen fattade beslut om att bevilja exploatören ett bidrag för kostnaden i enlighet med 10§ i Förordningen om bidrag till kulturmiljövård, SFS 1993:379.

Beslut i ärendet var fattat av länsstyrelsen i Södermanlands län 1999-04-19 (särskild utredning) och 1999-04-28 (särskild undersökning) enligt 2 kapitlet 11§ respektive 2 kapitlet 13§ i Lagen (1988:950) om kulturminnen mm. (1st dnr: 220-1597-1999).

Projektledare var arkeolog Ola Matthing, vilken även var ansvarig för fältarbete och rapport. I fältarbetet deltog även arkeolog Patrik Gustafsson. Eftersom rapportarbetet kom att bli liggande då projektledaren slutade, har detta dragit ut avsevärt på tiden. Föreliggande rapport har författats av arkeolog Mikael Nordin.

Syfte och metod

Syfte

Särskild utredning. Syftet med den särskilda utredningen var att avgöra om det fanns tidigare okända fornlämningar inom det 14 000 m² stora utredningsområdet (se bilaga 1). Lösfynd av en stenxyxa, gravar i närområdet och det topografiska läget talade för att så kunde vara fallet.

Särskild undersökning. Syftet med den särskilda undersökningen var att kronologiskt bestämma den aktuella graven, Årdala 56 och att sättas den i relation till de övriga förhistoriska lämningarna i områdets närhet.

Metod

Särskild utredning. Under utredningsfasen inventerades området varefter sökschakt upptogs med grävmaskin inom de ytor som ansågs antikvariskt intressanta. Sammanlagt grävdes 13 sökschakt inom ramen för utredningen (S1-13, se bilaga 2). Schakten var mellan 6 och 11 meter långa och 1,7 - 5,2 meter breda. Schakten banades av skiktvis ned till steril nivå.

Förutom maskingrävda sökschakt grävdes även ett schakt för hand (S14) invid det förmodade kvartsbrottet (A3). Schaktet grävdes från torven och ned till steril nivå.

Schaktens och lämningarnas geografiska belägenhet dokumenterades med totalstation och fynd samlades in per grävhet. Totalt omfattade schakten en yta om 231 m².

Särskild undersökning. Graven torvades av och därefter finrensades anläggningen för hand. Anläggningen undersöktes till hälften och dokumenterades i plan och profil i skala 1:20 på ritfilm. Delar av gravfyllningen samt gravgömmorna torrsållades.

Samtliga anläggningar, fynd och schakt mättes in digitalt med totalstation. Inmätningarna användes vid framställning av planbilder och översiktskartor. Under undersökningen genomfördes fotodokumentation med digitalkamera samt med konventionell kamera (svartvit film).

Dessvärre har fotodokumentationen och profilritningarna från både utredningen och den särskilda undersökningen förkommit.

Landskap

Natur

Utredningsområdet var beläget på en naturlig terrasserings i en brant sluttning mot söder, som utgör den norra sidan av en markant dalgång vilken löper från sjön Långhalsen i sydsydöst. Platsen är belägen mellan 30 och 35 meter över havet.

Den omgivande naturmiljön utgörs företrädesvis av öppen hagmark omgiven av skog i öster och väster. I norr vidtog odlingsytorna beväxta med energiskog. I områdets västra del återfanns ett impediment som till delar var beväxt med främst björk. I områdets östra del återfanns ett större flyttblock 9 meter stort och cirka 4-5 meter högt. Inom områdets södra del återfanns en marksänka bevuxen med fuktälskande gräsarter. Jordmänen bestod främst av silt men också i förekommande fall av morän. Direkt norr om den tidigare beskrivna dalgången vidtar ett större område benämnt Malmen som ligger på 50 meter över havet och mer.

Detta område består till större delen av sand och morän beväxt med tall.

Kultur

Utredningsområdet återfinns i ett regionalt intresseområde kallat "F33, Stäringe-Rävnäs-Tuvekär" och karakteriseras av övervägande skogsbygd med herrgårdar, mindre gårdar, torp, äldre vägsträckningar samt fornlämningar (Sörmlandsbygden 1988:1).

Årdala 56, en stensättning, var känd sedan tidigare genom andragängsinventeringen som genomfördes i området i oktober 1985. I fornminnesregistret är lämningen registrerad som en närmast rund stensättning, delvis övertorvad, och bestående av 0,3-0,6 meter stora stenar (FMIS). I övrigt har närområdet inte varit föremål för några arkeologiska insatser.

I utredningsområdets omgivningar återfinns relativt rikligt med fornlämningar. De allra flesta utgörs av ensamliggande rundade stensättningar (Årdala 55-56, 58-62, 64-65, 67 och 69-71. Blacksta 44-45, 47 och 77-78) samt enstaka rösen (Årdala 57, 63 och 217, Blacksta 46) belägna på höjdparter runt den dalgång som utredningsområdet återfinns invid. Därtill finns en fyndplats för en stenyx (Blacksta 97) samt en milsten (Årdala 72). Tidsmässigt, utifrån anläggningarnas beskrivning, bör de flesta av lämningarna ha tillkommit runt bronsålder-äldre järnålder. Området saknar helt lämningar från yngre järnålder, som däremot återfinns längre västerut vid byarna Fyrby, Trinkesta och Blacksta.

Resultat

Särskild utredning

Utredningsområdet låg på en naturlig terrass, cirka 30-35 meter över havet i en sydvästsluttning invid en dalgång. På höjdparterna runt dalgången finns de ovan nämnda fornlämningarna. Gravarnas karaktär, enligt fornlämningsregistret, talar för yngre bronsålder (rösen) och äldre järnålder (runda och firsidiga ensamliggande stensättningar).

Syd och sydväst om graven, återfanns en yta som ansågs utgöra ett passande boplatsläge. Ytan utgjorde cirka en tredjedel av det totala utredningsområdet, och bestod av ett siltigt sadelläge inklämt mellan två moränpartier.

Vid inventeringstillfället utpekades tre objekt, dels den sedan tidigare kända graven (A1), dels ett boplatsläge och dels vad man inledningsvis förmodade var ett kvartsbrott (A3). Vid den efterföljande sökschaktningen inom boplatsläget påträffades en härd i sökschakt 7 (A2). Härden undersöktes och borttogs inom ramen för den särskilda utredningen (se bilaga 3).

A2. Härd. Centralt inom utredningsområdet påträffades en härd (se bilaga 1). Härden var 1,3 x 1,0 meter stor och oval till formen (se bilaga 3 och 4). Anläggningen innehöll rikligt med skärvig och skörbränd sten samt hade en starkt sotig och kolrik fyllning. I fyllningen och bland stenen framkom ett bränt ben (F53).

A3. Utgår. Cirka 15 meter sydväst om graven (A1) påträffades ett mindre stenblock cirka 2x1 meter stort och cirka 0,5 meter högt med en kvartsåder i. Kvartsådern var cirka 0,5x0,10-0,20 meter stor. Ådern uppvisade enligt en inledande bedömning möjligen spår efter urtag och i anslutning till blocket återfanns skärvor av kvarts. Ett handgrävt schakt grävdes invid stenblocket (S14, se bilaga 1). Vid en genomgång av det insamlade kvarts materialet har det visat sig att det utgörs av frostsprängd kvarts, varför anläggningen utgår.

I övrigt framkom inget av antikvariskt intresse, varken vid inventering eller sökschaktning.

Särskild undersökning

Inom utredningsområdet fanns en grav registrerad, A1 (Årdala 56). Stensättningen var belägen mitt på en mindre rundad stenbunden moränhöjd, cirka 15x15 meter stor, cirka 7 meter söder om ett kycklingstall, i den nordöstra delen av exploateringsområdet. I norr hade moränhöjden skurits av vid anläggandet av en mindre arbetsväg. Läget i landskapet var påtagligt och anläggningen var exponerad åt alla väderstreck (se bilaga 1).

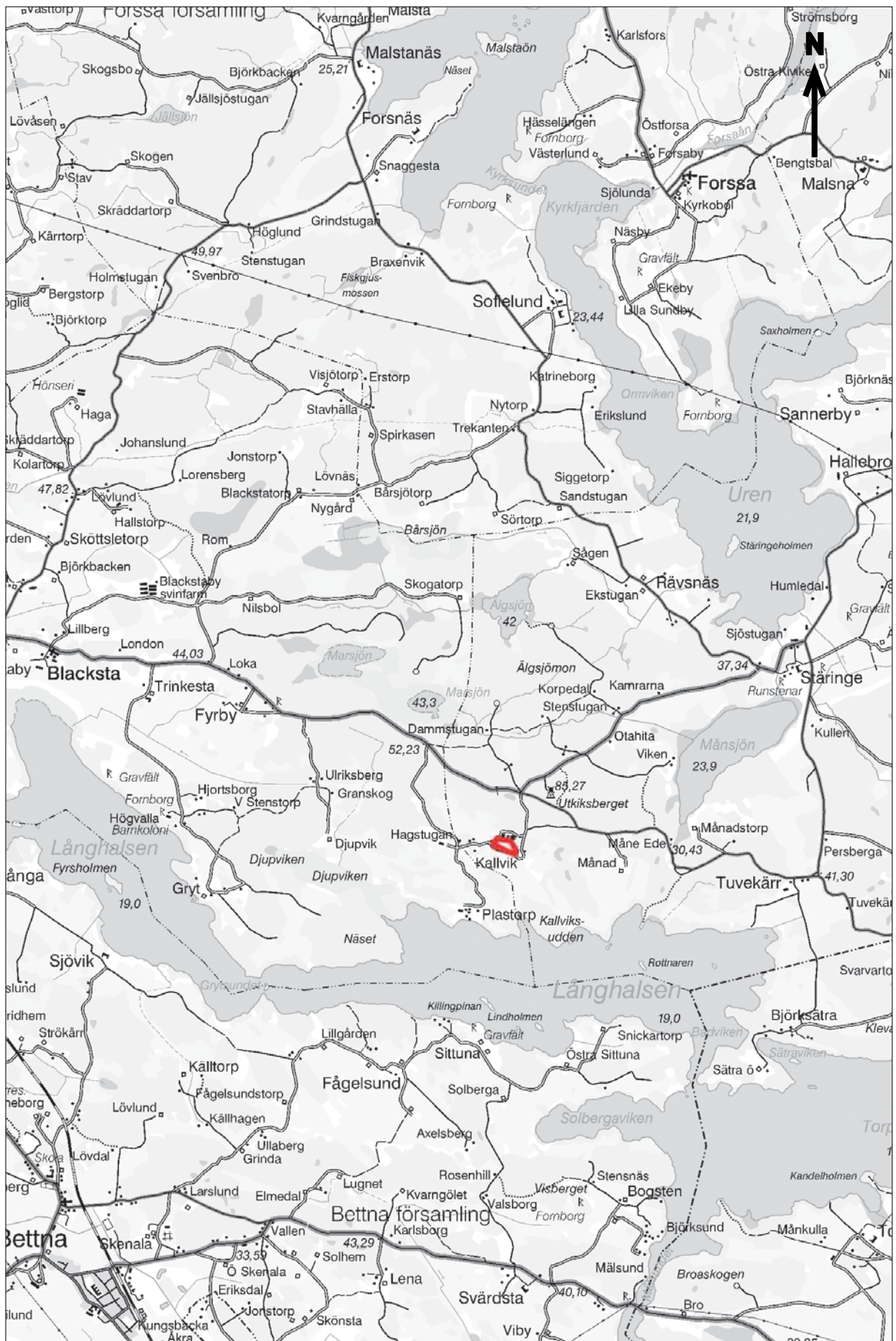
Gravform. Graven utgjordes av en rundad röseliknande stensättning, cirka 10x10 meter stor och 0,7 meter hög. Graven var delvis överväxt, främst av lav samt lite gräs. De flesta av stenarna var dock synliga (se bilaga 4).

Stenpackningen var enskiktad och utgjordes av ett blandat stenmaterial som draperats över moränhöjden, vilket gav stensättningen en välvd form. Storleken på stenarna varierade mellan 0,3 till 0,6 meter och var både skarpkantade och rundade. Ungefär i mitten återfanns en något större sten, cirka 0,5x1,4x0,8 (SV-NÖ).

Gravens begränsning var något oklar i norr, där den var lätt skadad av vägen, medan den åt övriga håll var avgränsad genom en något diffust lagd kantkedja. Kantkedjan utgjordes av 0,3-0,6 meter stora stenar, utom i den södra kanten där tre lite större stenar återfanns, cirka 1x2 meter stora.

I samband med rensningen av graven framkom det rikligt med kvartsbitar, enstaka bitar keramik av förhistorisk karaktär samt enstaka brända ben (se bilaga 5).

Gravskick. Det inre gravskicket bestod av minst tre olika bengömmor kallade koncentration A, B och C. De brända benen var rengjorda från kol, sot och ben förekom förutom i de tre koncentrationerna även spridda i graven i övrigt.



Figur 2. Utdrag ur Gröna kartans blad (GSD) 9H Nyköping NV med undersökningsområdet markerat. Skala 1:50 000.

Benlager A påträffades direkt under stenpackningen, relativt centralt i graven. Lagrets utbredning i plan var cirka 1,1 x 0,9 meter och lagrets tjocklek uppgick till cirka 0,10 meter. Sammanlagt uppgick mängden brända ben i benlager A till 967,22 gram. I benkoncentration A ingår fyndnummer: 1, 4, 5, 12, 30, 42, 49 och 50.

Benlager B återfanns cirka 0,5 meter nordöst om lager A och var cirka 0,7 x 0,4 meter stort med en tjocklek som uppgick till 0,05 meter. Sammanlagt påträffades 41,9 gram brända ben i benlager B. I benkoncentration B ingår fyndnummer: 8 och 52.

Benlager C låg cirka 0,4 meter norr om lager B och var 0,4 x 0,05 meter stort samt hade en tjocklek om cirka 0,5 meter. Benlager C utgörs av fyndnummer 36 som består av 31,08 gram brända ben. Förutom de brända benen framkom även ett bronsbleck i anslutning till benlager C (F46).

Benkoncentrationerna låg alltså mycket nära varandra i den nordvästra delen av graven och mängden brända ben i graven uppgick totalt till 1079,26 gram (se bilaga 5). Detta innebär att nästa allt benmaterial som påträffades i graven framkom i någon av benkoncentrationerna och då företrädesvis benkoncentration A.

Det noterades också att mycket kvarts och fältspat förekom i gravens stenpackning. Kvartsen var dock inte slagen av människohand, utan kan förslagsvis härröra från det närliggande blocket A3, i form av frostsprängda bitar.

Datering. Ensamliggande röseliknande stensättningar i krönläge brukar i arkeologiska sammanhang utifrån, yttre form, inre gravskick och läge i landskapet generellt dateras till yngre bronsålder-äldsta järnålder (se tex. Ambrosiani 1964, s. 89, Olausson 1995, s. 175, Widholm 1998, s. 105). Årdala 56 kan därmed troligen dateras till detta tidsavsnitt eftersom förhållandena där överensstämmer väl med den generella bilden med avseende på inre och yttre konstruktion samt läge i landskapet.

Fyndmaterial. I samband med undersökningen påträffades ett fyndmaterial i form av brända ben, keramik, kvarts, brons och några bitar bränd lera, liksom en bit av en kritpipa (se bilaga 5).

Ben: Mer än ett kilo brända ben (1079,26 gram) påträffades i graven (F1-5, 8, 10-20, 23-30, 32, 35-39, 42, 45, 48-52). Av detta framkom 89,6 procent (967,22 gram) i benkoncentration A.

Lera: Totalt tillvaratogs 10 bitar bränd lera som tillsammans vägde 4,6 gram (F9, 33, 34, 40, 41). Leran påträffades spridd i graven med en dragning mot den norra delen.

Keramik: Sju keramikfragment som tillsammans vägde 25,28 gram (F21, 22, 43, 44 och 47) togs tillvara i graven. Keramiken påträffades framförallt i den mellersta delen av graven och samtliga har en enhetlig godscharaktär. Godset är genomgående bränt i en oxiderande atmosfär och är mycket fint magrat med sand. På någon skärva kan man möjligen ana att keramiken byggts upp med N-teknik (F44). Emellertid förekommer grovt sett två olika godstjocklekar där den ena ligger i intervallet 4-6 mm (F43, 44 och 47), medan en skärva är betydligt tunnare, endast cirka 2 mm (F44). Den tunna skärvan är en mynningsbit med en markerad mynningskant. Därmed bör minst två kärl vara företrädda i materialet. Keramiken är inte dekorerad. men godset är fint avstruket. Två fragment är så små att de inte går att bestämma närmare (F21 och 22).

Brons: Ett bronsbleck påträffades också i graven, blecket består av en tunn plåt som tycks vara vikt två gånger vilket resulterat i tre lager. Blecket är 6 cm långt och 2 cm brett och väger 3,06 gram.

Avslutande diskussion

Särskild utredning

Målsättningen med den särskilda utredningen var att fastställa om det fanns tidigare okända fornlämningar i anslutning till den sedan tidigare kända graven. Vid sökschaktningen påträffades endast en ensamliggande härd.

Då inga andra boplatsanläggningar påträffades kan inte härden knytas till någon speciell kontext. Härden ligger cirka 60 meter sydväst om graven och det kan inte uteslutas att anläggningarna hör samman på något sätt.

Särskild undersökning

Syftet med den särskilda undersökningen av graven var att kronologiskt tidsfästa anläggningen både som enskildhet och sett i relation till övriga gravar i området.

Eftersom inga ¹⁴C-analys gjorts på de brända benen i graven går det inte att ge anläggningen någon absolut datering. Ensamliggande röseliknande stensättningar i krönläge brukar hänföras till yngre bronsålder eller äldre järnålder (Ambrosiani 1964, s. 89; Widholm 1998, s. 105). Detta är en tolkning som varken bekräftas eller emotsägs av det påträffade fyndmaterialet. Sett till gravens läge i landskapet under yngre bronsålder och äldre järnålder kan vi dock börja förstå valet av gravens placering i landskapsrummet. Under den aktuella tidsperioden har Långhalsen stått ett par meter över den nuvarande ytan. Det innebär att sjöns vattennivå låg ungefär vid 25 meter över dagens havsytta vid den aktuella tidpunkten (SGU). Graven bör vid den tiden ha haft en markant placering i landskapet på ett

höjdparti invid en grund vik, flankerad av liknande gravar på i princip samtliga höjdparter i omgivningarna. I den omgivande dalgången bör det ha varit goda jordbruksförhållanden och säkert har strandängarna invid Långhalsen erbjudit bra möjligheter för boskapsdrift.

Sörmlands museum har tidigare undersökt en liknande lämning i Solberga i Strängnäs socken. Även i det fallet kunde det konstateras att gravens placering kunde förklaras i relation till de dåtida vattenvägarna och i det fallet den dåtida kustlinjen (Svensson 2003, s. 15).

Ensamliggande stensättningar av den här typen kan utgöra gränsmarkeringar och ägomarkörer (Widholm 1998, s. 20). Givet det omkringliggande kulturlandskapet är detta också en möjlig tolkning för denna grav.

Sammanfattning

Sörmlands museum har utfört en särskild utredning inom det ovan rubricerade området, samt en särskild undersökning av fornlämningen Årdala 56, Kallvik 1:7, Årdala socken, Flens kommun i Södermanlands län (se figur 1 och 2 samt bilaga 1). Den särskilda utredningen utfördes 1999-04-19 och den särskilda undersökningen genomfördes under perioden 1999-04-20 - 1999-04-27.

De arkeologiska insatserna utfördes med anledning av att Sörmlands Ägg AB ville utöka verksamheten för att möjliggöra frigående hönsdrift.

Vid den utredningen påträffades en enstaka härd som undersöktes och borttogs inom ramen för utredningen. Vidare kunde ett förmodat kvartsbrott avfärdas som fornlämning.

Inom ramen för den särskilda undersökningen undersöktes en grav, Årdala 56. Graven som delvis var skadad innehöll tre benkoncentrationer och förmodas härröra från yngre bronsålder eller äldre järnålder.

Referenser

Ambrosiani, Björn. 1964. *Fornlämningar och bebyggelse. Studier i Attundalands och Södertörns förhistoria*. KVHAA. Diss. Uppsala universitet. Stockholm.

Geografiska Sverigedata (GSD). Gröna kartan, Södermanlands län. Kartförlaget. Lantmäteriet. Gävle, 1996.

Geografiska Sverigedata (GSD). Fastighetskartan med höjdkurvor, Södermanlands län. Kartförlaget. Lantmäteriet. Gävle.

Olausson, Michael. 1995. *Det inneslutna rummet. Om kultiska hägnader, fornborgar och befästa gårdar i Uppland från 1300 f. Kr. till Kristi födelse*. RAÄ. Arkeologiska undersökningar. Skrifter nr 9. Diss. Stockholms universitet. Stockholm.

Riksantikvarieämbetets fornminnesinformationssystem (FMIS). Årdala och Blacksta socknar, Södermanlands län.

Strandlinjekarta beräknad med en numerisk modell utvecklad vid SGU. © Sveriges Geologiska Undersökning (SGU). Medgivande: Dnr 30-1495/2003.

Svensson, Ingeborg. 2003. *Stensättning och kulthus. Yngre bronsålder-Föromersk järnålder*. RAÄ356, Gorsinge 1:20, Strängnäs socken, Strängnäs kommun, Södermanlands län. Särskild undersökning. *Sörmlands museum, Arkeologiska meddelanden 2003:06*. Nyköping.

Sörmlandsbygden 1988:1. Red. Rolf Ryberg. Södermanlands hembygdsförbunds årsbok. Femtiosjätte årgången. Nyköping.

Widholm, Dag. 1998. *Rösen, ristningar och riter*. Acta Archaeologica Lundensia. Diss. Lunds universitet. Stockholm.

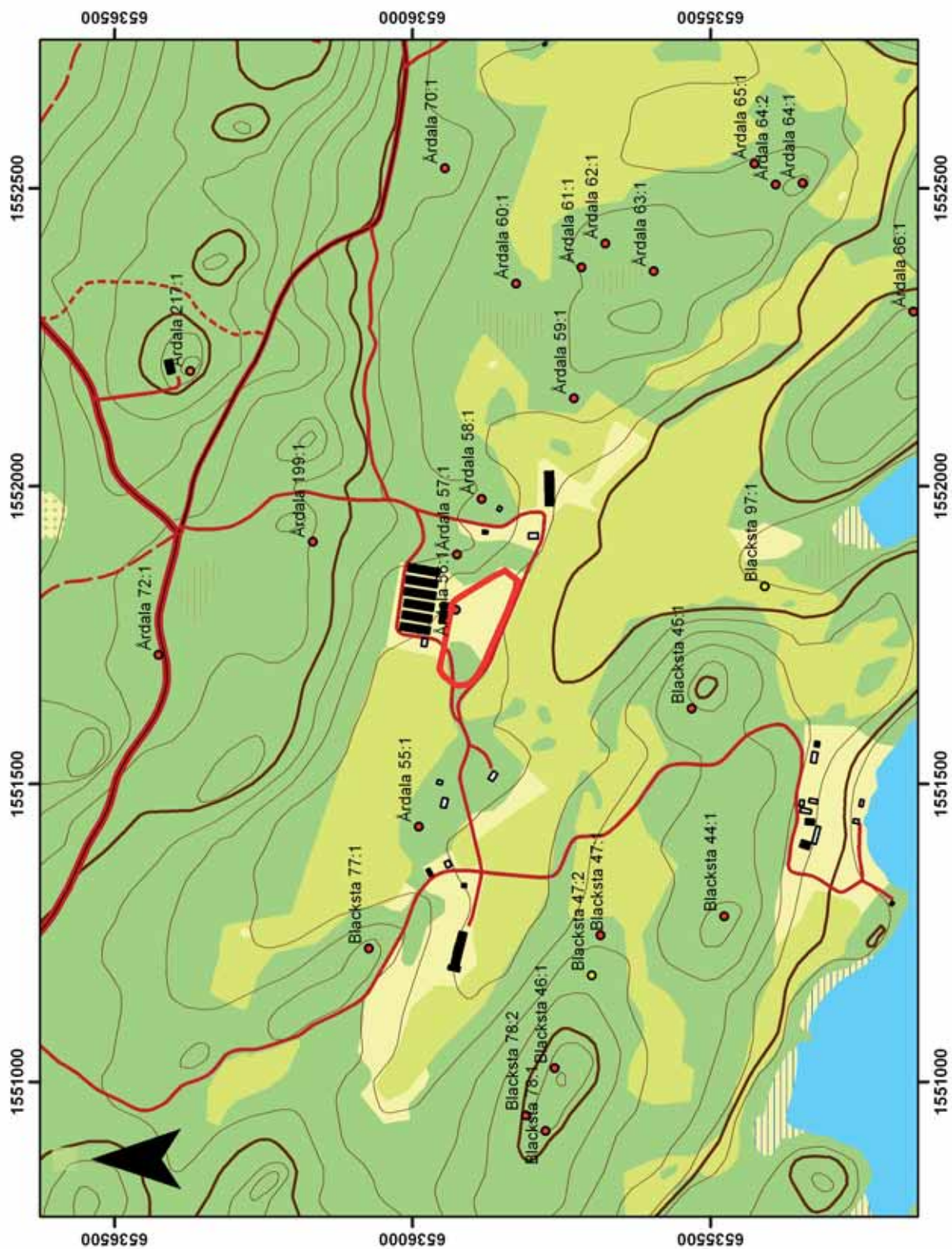
Administrativa uppgifter

Rapporten ingår i Sörmlands museums rapportserie: Arkeologiska meddelanden 2009:03
Södermanlands museums dnr: 99083
Länsstyrelsens dnr: 220-1597-99
Tid för undersökningen: 1999-04-19 - 1999-04-27
Personal: Ola Matthing, Patrik Gustafsson
Belägenhet: Ekonomisk karta över Sverige
Stäring 9H7a. Upprättad av Rikets allmänna kartverk.
Skala 1:10 000.
x6535900 y1551675 (SV)
Koordinatsystem: Rikets
Höjdsystem: Rikets
Utredningsområde: Extensivt; 14017 m², Intensivt; 231 m².

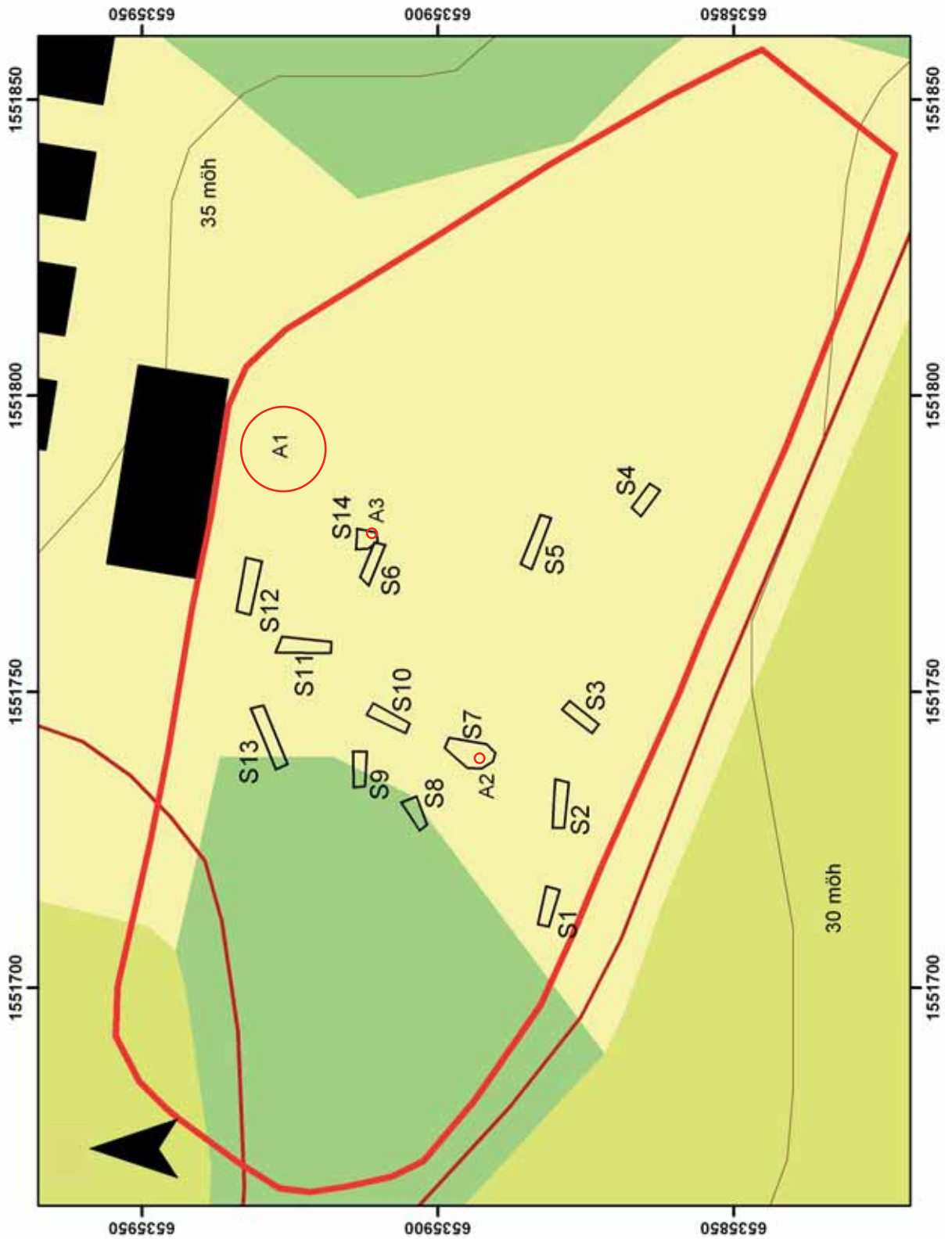
Dokumentationsmaterial förvaras i Sörmlands museums topografiska arkiv. Fynd med nr 1-53 förvaras vid Sörmlands museum i väntan på fyndfördelning.

Bilagor

1. Kartor



Utdrag ur den digitala Fastighetskartan (GSD) med utredningsområdet, fornlämningar och kulturhistoriska lämningar (FMIS). Utredningsområdet är utmarkerat med röd kontur. Skala 1:10 000.



Utdrag ur den digitala Fastighetskartan (GSD) med utredningsområdet, anläggningar och schakt. Anläggningar och utredningsområde är markerade med röd kontur. Skala 1:1000.

2. Schakttabell

| Snr | X | Y | Area | Längd | Bredd | Riktning | Anr |
|-----|------------|------------|-------|-------|-------|----------|-----|
| S1 | 6535881,39 | 1551713,83 | 13,82 | 6,5 | 2,4 | V-Ö | |
| S2 | 6535879,38 | 1551731,11 | 17,55 | 8,3 | 2,3 | V-Ö | |
| S3 | 6535875,93 | 1551745,75 | 12,37 | 6,5 | 1,9 | SV-NÖ | |
| S4 | 6535864,96 | 1551782,51 | 11,27 | 5,6 | 2,3 | NV-SÖ | |
| S5 | 6535883,50 | 1551775,32 | 17,73 | 9,5 | 2,1 | SV-NÖ | |
| S6 | 6535911,13 | 1551771,81 | 12,82 | 7,5 | 1,7 | SV-NÖ | |
| S7 | 6535894,48 | 1551739,67 | 28,74 | 8,5 | 5,2 | SV-NÖ | 2 |
| S8 | 6535903,86 | 1551729,64 | 11,57 | 5,9 | 2,6 | SV-NÖ | |
| S9 | 6535913,27 | 1551737,04 | 12,67 | 5,9 | 2,3 | V-Ö | |
| S10 | 6535908,47 | 1551745,51 | 14,74 | 7,3 | 2,4 | SV-NÖ | |
| S11 | 6535922,78 | 1551757,75 | 20,76 | 9 | 2,6 | N-S | |
| S12 | 6535931,98 | 1551767,96 | 23,93 | 9,3 | 2,8 | V-Ö | |
| S13 | 6535928,54 | 1551742,45 | 23,52 | 10,9 | 2,3 | SV-NÖ | |
| S14 | 6535912,26 | 1551775,77 | 9,58 | 3,6 | 3,2 | N-S | |

3. Anläggningsbeskrivningar

ANLÄGGNING 1, Grav.

Storlek: 10 x 10 m

Höjd: 0,70 m

Belägenhet: x6535926,588 y1551790,336

Stensättningen var delvis överväxt med förna, de flesta av stenarna var dock synliga.

Stenpackningen var enskiktad och utgjordes av ett blandat stenmaterial som draperats över moränhöjden. Storleken på stenarna varierade mellan 0,3 till 0,6 meter och var både skarpkantade och rundade. Centralt i anläggningen fanns en något större sten, ca 0,5x1,4x0,8 (SV-NÖ).

Gravens begränsning var något oklar mot norr, där den var lätt skadad av en körväg. Åt övriga väderstreck var graven avgränsad genom en något diffust lagd kantkedja. Kantkedjan utgjordes av 0,3-0,6 meter stora stenar, utom i den södra kanten där tre lite större stenar återfanns, ca 1x2 meter stora.

I graven påträffades keramik (F21-22, 43-44, 47), ett bronsbleck (F46) samt brända ben (F1-5, 8, 10-20, 23-30, 32, 35-39, 42, 45, 48-52).

ANLÄGGNING 2, Härd.

Storlek: 1,28 x 0,98 m

Djup: 0,1 m

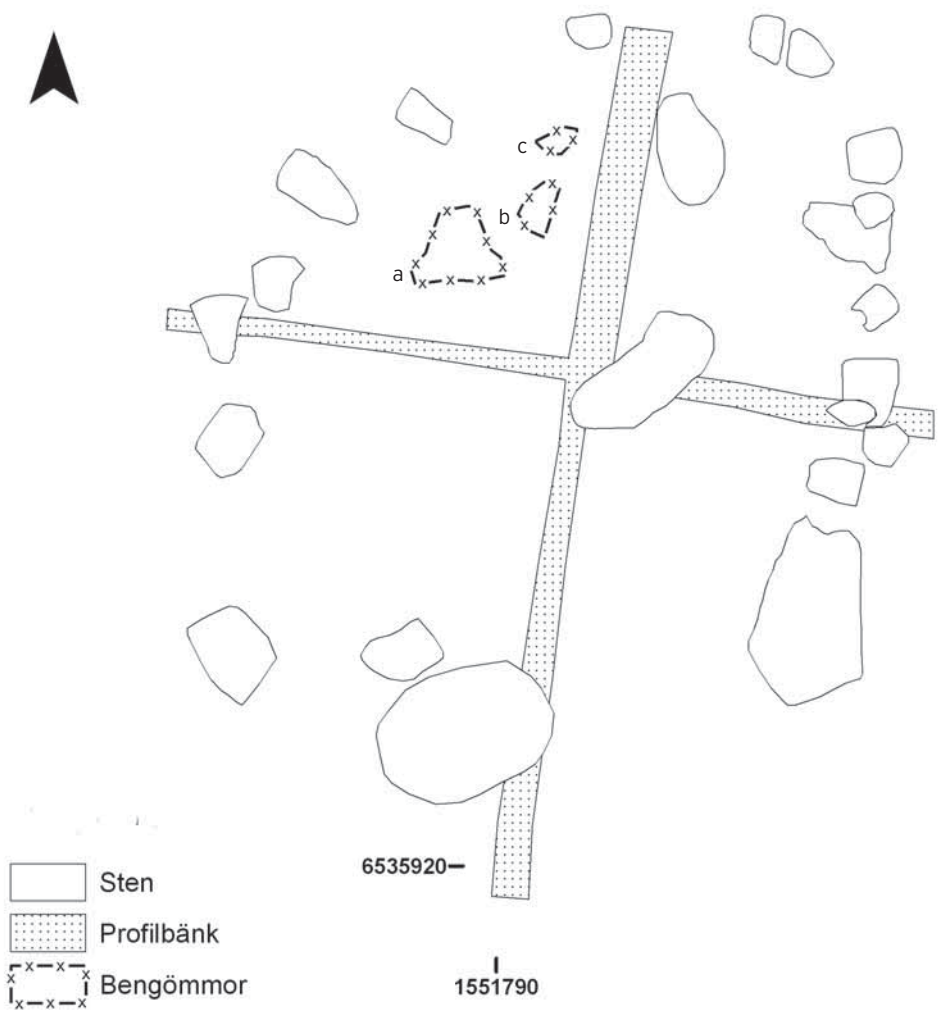
Belägenhet: x6535893,166 y1551738,661

Anläggningen syntes som en väl avgränsad rund svart/sotig mörkfärgning i plan. Fyllningen bestod av sot och kol samt skörbränd sten och anläggningen hade en flackt skålad form i profil. Anläggningen var nedgrävd i grå silt. Ett bränt ben påträffades (F53).

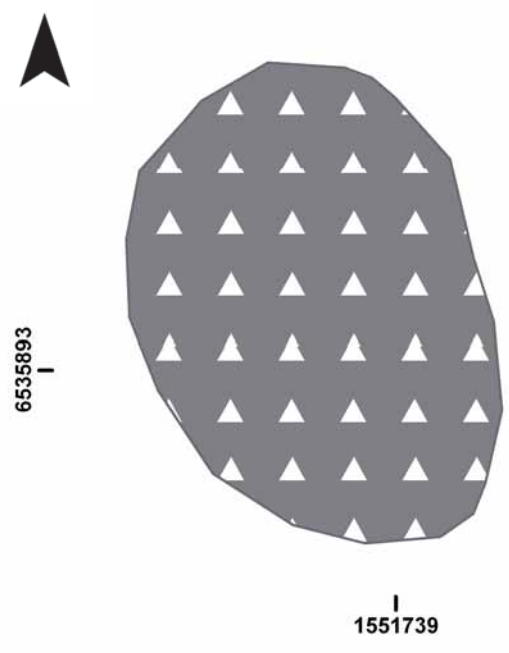
4. Planritningar



A1, grav, skikt 1. Skala 1:100.



A1, grav, skikt 2. Skala 1:100.



A2, härd. Skala 1:20.

5. Fyndregister

| Fyndnr | X | Y | Anr | Material | Sakord | Antal | Vikt i gram | Anm |
|--------|-------------|-------------|-----|----------|------------|-------|-------------|------------------------------|
| 1 | 6535927,570 | 1551789,000 | 1 | Ben | Bränt ben | 4 | 0,1 | Revsfynd, benkoncentration A |
| 2 | 6535927,130 | 1551790,260 | 1 | Ben | Bränt ben | 1 | 0,1 | |
| 3 | 6535926,870 | 1551789,840 | 1 | Ben | Bränt ben | 1 | 0,96 | |
| 4 | 6535927,720 | 1551789,390 | 1 | Ben | Bränt ben | 9 | 5,02 | Benkoncentration A |
| 5 | 6535927,880 | 1551789,790 | 1 | Ben | Bränt ben | 5 | 5,74 | Benkoncentration A |
| 6 | 6535923,780 | 1551788,730 | 1 | Lera | Kritpipa | 1 | 6,08 | |
| 7 | 6535930,150 | 1551790,330 | 1 | Sandsten | Slipsten | 1 | 6900 | |
| 8 | 6535928,280 | 1551790,420 | 1 | Ben | Bränt ben | 16 | 11,58 | Benkoncentration B |
| 9 | 6535928,280 | 1551790,420 | 1 | Lera | Lerklining | 1 | 1,18 | |
| 10 | 6535929,120 | 1551788,680 | 1 | Ben | Bränt ben | 1 | 0,16 | |
| 11 | 6535928,570 | 1551788,320 | 1 | Ben | Bränt ben | 3 | 1,9 | |
| 12 | 6535927,510 | 1551788,970 | 1 | Ben | Bränt ben | 1 | 0,1 | Benkoncentration A |
| 13 | 6535928,090 | 1551788,650 | 1 | Ben | Bränt ben | 3 | 0,46 | |
| 14 | 6535927,580 | 1551787,570 | 1 | Ben | Bränt ben | 2 | 1,86 | |
| 15 | 6535925,420 | 1551790,100 | 1 | Ben | Bränt ben | 1 | 2,3 | |
| 16 | 6535925,170 | 1551789,310 | 1 | Ben | Bränt ben | 1 | 0,84 | |
| 17 | 6535925,800 | 1551789,400 | 1 | Ben | Bränt ben | 1 | 0,58 | |
| 18 | 6535925,130 | 1551788,980 | 1 | Ben | Bränt ben | 1 | 1,16 | |
| 19 | 6535923,240 | 1551787,510 | 1 | Ben | Bränt ben | 1 | 0,52 | |
| 20 | 6535923,810 | 1551788,720 | 1 | Ben | Bränt ben | 5 | 0,84 | |
| 21 | 6535927,630 | 1551787,590 | 1 | Keramik | Fragment | 1 | 0,18 | |
| 22 | 6535928,400 | 1551787,150 | 1 | Keramik | Fragment | 1 | 1,56 | |
| 23 | 6535929,340 | 1551787,200 | 1 | Ben | Bränt ben | 1 | 0,34 | |
| 24 | 6535929,060 | 1551787,840 | 1 | Ben | Bränt ben | 1 | 0,14 | |
| 25 | 6535929,890 | 1551789,310 | 1 | Ben | Bränt ben | 1 | 0,16 | |
| 26 | 6535927,740 | 1551790,570 | 1 | Ben | Bränt ben | 14 | 4,28 | |
| 27 | 6535928,450 | 1551789,560 | 1 | Ben | Bränt ben | 14 | 5,2 | |
| 28 | 6535927,000 | 1551789,710 | 1 | Ben | Bränt ben | 1 | 0,06 | |
| 29 | 6535927,500 | 1551790,210 | 1 | Ben | Bränt ben | 1 | 0,16 | |
| 30 | 6535927,690 | 1551789,780 | 1 | Ben | Bränt ben | 2426 | 838,44 | Benkoncentration A |
| 31 | 6535925,090 | 1551788,780 | 1 | Bergart | Knacksten | 1 | 495,35 | |
| 32 | 6535929,810 | 1551790,700 | 1 | Ben | Bränt ben | 15 | 6,42 | |
| 33 | 6535929,810 | 1551790,700 | 1 | Lera | Bränd lera | 2 | 1,92 | |
| 34 | 6535929,530 | 1551790,260 | 1 | Lera | Bränd lera | 4 | 0,28 | |
| 35 | 6535929,530 | 1551790,260 | 1 | Ben | Bränt ben | 5 | 1,58 | |
| 36 | 6535929,350 | 1551790,770 | 1 | Ben | Bränt ben | 78 | 31,08 | Benkoncentration C |
| 37 | 6535929,080 | 1551790,120 | 1 | Ben | Bränt ben | 6 | 1,44 | |
| 38 | 6535928,820 | 1551789,990 | 1 | Ben | Bränt ben | 10 | 2,36 | |
| 39 | 6535927,150 | 1551789,650 | 1 | Ben | Bränt ben | 5 | 1,68 | |

| Fyndnr | X | Y | Anr | Material | Sakord | Antal | Vikt i gram | Anm |
|--------|-------------|-------------|-----|----------|------------|-------|-------------|------------------------------------------------|
| 40 | 6535923,710 | 1551788,170 | 1 | Lera | Bränd lera | 2 | 0,36 | |
| 41 | 6535928,280 | 1551789,540 | 1 | Lera | Bränd lera | 1 | 0,86 | |
| 42 | 6535928,280 | 1551789,540 | 1 | Ben | Bränt ben | 28 | 6,92 | Benkoncentration A |
| 43 | 6535923,400 | 1551788,730 | 1 | Keramik | Fragment | 1 | 4,66 | |
| 44 | 6535927,390 | 1551789,600 | 1 | Keramik | Fragment | 3 | 16,64 | Mynningsbit |
| 45 | 6535927,390 | 1551789,600 | 1 | Ben | Bränt ben | 7 | 0,86 | |
| 46 | 6535929,300 | 1551790,800 | 1 | Brons | Bleck | 1 | 3,06 | I benkoncentration C, längst i N in mot profil |
| 47 | 6535927,090 | 1551789,930 | 1 | Keramik | Fragment | 1 | 2,24 | |
| 48 | 6535927,090 | 1551789,930 | 1 | Ben | Bränt ben | 5 | 0,52 | |
| 49 | 6535927,650 | 1551789,500 | 1 | Ben | Bränt ben | 109 | 68,04 | Benkoncentration A |
| 50 | 6535928,170 | 1551789,340 | 1 | Ben | Bränt ben | 90 | 42,86 | Benkoncentration A |
| 51 | 6535927,090 | 1551789,930 | 1 | Ben | Bränt ben | 8 | 1,98 | |
| 52 | 6535928,540 | 1551790,540 | 1 | Ben | Bränt ben | 74 | 30,36 | Benkoncentration B |
| 53 | 6535893,166 | 1551738,661 | 2 | Ben | Bränt ben | 1 | 0,16 | |