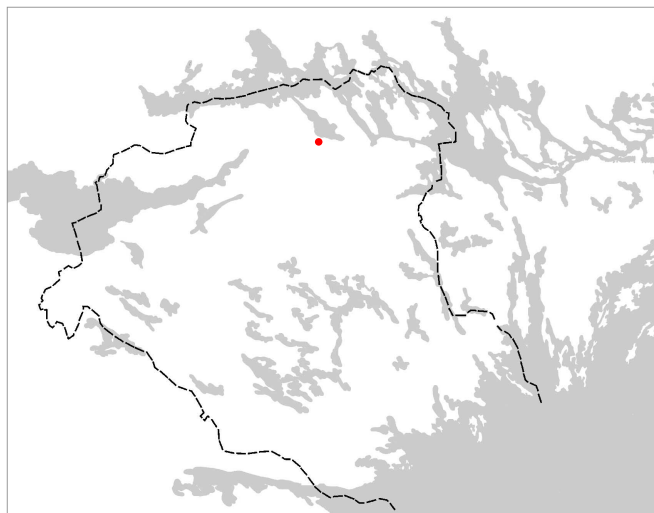


Särskild utredning

## Skäggesta

Skäggesta 5:1, Barva socken, Eskilstuna kommun,  
Södermanlands län

*Ingeborg Svensson*





Särskild utredning

# Skäggesta

Skäggesta 5:1, Barva socken, Eskilstuna kommun,  
Södermanlands län

*Ingeborg Svensson*

ARKEOLOGISKA MEDDELANDEN 2002:20

© 2002 Sörmlands museum

Beställningar kan göras hos:  
Landstinget Sörmland  
Kultur & utbildning Sörmland  
SÖRMLANDS MUSEUM  
Box 314, S-611 26 Nyköping  
arkiv.bibliotek@kuf.dll.se

Grafisk form och layout: Lars Norberg och Patrik Gustafsson.  
Omslag och inlaga är reproducerad vid Sörmlands museum.  
Kart- och ritmaterial: Ingeborg Svensson  
Omslagsbild: Södermanlands län. Undersökningsområdets geografiska läge  
markerat med röd punkt.

Allmänt kartmaterial från Lantmäteriverket. Medgivande 97.0350

Nyköping 2002

ISSN 1402-9650

# Innehåll

## Utgångspunkt 4

## Syfte och metod 4

Syfte  
Metod

## Landskap 4

Natur  
Kultur

## Resultat 7

Äldre historiska kartor  
Sökschaktning

## Hänvisningar 9

Källor  
Litteratur

## Administrativa uppgifter 9

## Bilagor 10

1. Schakttabell
2. Schaktplan över område A
3. Schaktplan över område B

# Utgångspunkt

Den arkeologiska enheten vid Sörmlands museum har under perioden 020819-020820 utfört en särskild utredning. Den särskilda utredningen utfördes med anledning av att Lindholms Gård, planerar att att uppföra bostadsbebyggelse inom två områden på Skäggesta 1:5, Barva socken, Eskilstuna kommun i Södermanlands län (se figur 1 & 2). De två utredningsområdena kommer nedan att benämnas delområde A respektive delområde B.

Utredningsområde A och B uppgick sammantaget till en yta om cirka 125 000 m<sup>2</sup>. Uppdragsgivare var Lindholms Gård. Beslut i ärendet är fattat av Länsstyrelsen i Södermanlands län enligt 2 kap 11 § Lagen (1988:950) om kulturminnen mm (Lst dnr: 431-4750-2001/Sm dnr: Kus01278).

Ansvarig för den särskilda utredningen var Ingeborg Svensson som också har sammanställt föreliggande rapport. Vid besiktning och inventering deltog även Fredrik Engman som också utfört den historiska kartstudien. Vid sökschaktning och dokumentation deltog Björn Petterson.

## Syfte och metod

### Syfte

Syftet med den särskilda utredningen var att fastställa om fornlämning kommer att beröras av det planerade arbetsföretaget. Utredningens resultat ska utgöra ett beslutsunderlag för länsstyrelsen och uppdragsgivaren inför en fortsatt hantering av ärendet.

### Metod

I ett första skede utfördes en genomgång av fornminnesregistret (FMR) med tillhörande ekonomisk karta samt den topografiska kartan. Därutöver genomfördes en översiktlig analys av ett historiskt kartöverlägg över delområde A och B (se kapitlet Äldre historiska kartor). Genomgången av arkiv- och kartmaterialet gjordes för att få en uppfattning om förutsättningarna för förhistorisk och historisk bebyggelse samt för att påvisa indikationer på fornlämningar inom området.

Därefter utfördes en inventering av delområde A och B, varvid inga nya fornlämningar kunde konstateras okulärt. Under inventeringen noterades möjliga lägen för förhistoriska boplatser inom de två utredningsområdena.

Efter inventeringen grävdes ett antal sökschakt inom de aktuella områdena. Schakten grävdes med

hjälp av en traktorgrävare och varierade i längd mellan sju och elva meter. Sökschakten var cirka en meter breda och grävdes ned till opåverkad mark. Sökschaktens placering bestämdes utifrån den genomförda inventeringen samt de tidigare kända fornlämningarnas lokalisering i landskapet. Syftet med sökschaktningen var att spåra ovan mark ej synliga fornlämningar.

Samtliga schakt beskrevs i text och markerades ut i plan på ett kartunderlag (se bilaga 2 & 3). Under utredningen utfördes fotodokumentation med hjälp av digitalkamera.

## Landskap

### Natur

De båda utredningsområdena är belägna cirka 400 (A) och 900 (B) meter väster om Barva kyrka och Barvaåsen. Åsen sträcker sig i nord-sydlig riktning och utgör ett markant inslag i landskapsbilden. På ömse sidor om Barvaåsen karakteriseras miljön av ett småskaligt jordbrukslandskap med omväxlande skog, hagmarker och åker. Miljön kan betraktas som en mellanbygd mellan den stora slättbygden i norr och skogsområdena i söder. Området kring Skäggesta och Anderslunda avvattnas genom diken och vattendrag ut mot Barvalappen, norr om de aktuella utredningsområdena. Barvalappen utgör en del av Sörfjärden, som i sin tur är en vik av Mälaren.

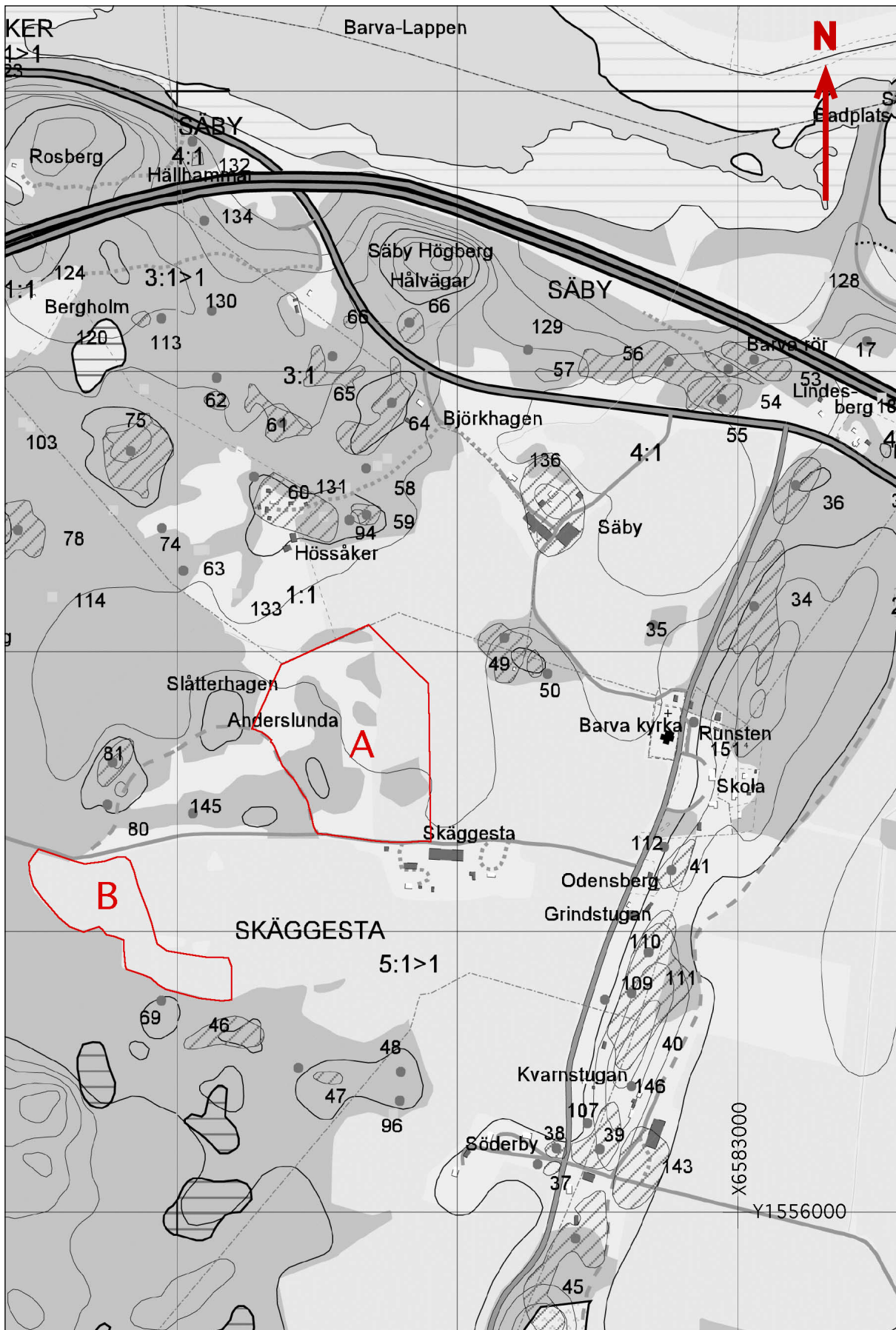
Delområde A består åt öster av brukad åkermark med en större åkerholme i sydöst. Åt väster utgörs området delvis av hagmark med mindre höjder och impediment, vilka delvis är bevuxna med lövskog och sly. Hagmarken är delvis blockrik och något kuperad. Bitar av åkermarken samt den öppna marken är delvis sank. Åt norr begränsas området av ett större vattenförande dike. Delområde B utgörs av åkermark med vallodling. Inom delområdet finns enstaka impediment vilka även har använts som tippningsplatser för sten och stenblock.

### Kultur

De aktuella utredningsområdena är belägna i en mycket fornlämningsrik och kulturhistoriskt intressant miljö.

Norr om de båda utredningsområdena är ett större fornlämningsområde beläget. Det består av ett femtiotal forn- och kulturlämningar i form av ensamliggande stensättningar, gravfält, skärvtenshögar, bebyggelseämningar, medeltida bytomter samt vägbankar och torplämningar från nyare tid. En del av dessa är borttagna i samband med de arkeologiska undersökningarna inför den nya sträck-





Figur 2. Utdrag ur fastighetskartan (GSD) med utredningsområdena markerade. Fornlämningarna syns som punkter och skrafferade ytor. Skala 1:10 000.



ningen av väg E20 (FMR, Johansson, 1991, 1993, 1998).

En betydande koncentration av fornlämningar finns även längs med Barvaåsen i öster. Fornlämningsbeståndet är varierat och består av ensamliggande stensättningar, gravfält med högar och stensättningar, en runsten samt byggnadslämningar (se figur 2). Åsen har med sina kommunikationsmöjligheter tidigt skapat goda förutsättningar för etablering i området.

Söder om utredningsområdena finns ett mindre antal registrerade fornlämningar i form av små gravfält och ensamliggande stensättningar i krönläge. Mellan delområde A och B finns en skärvstenshö (RAÄ80), ett gravfält med femton runda stensättningar (RAÄ81) samt en skålgropsförekomst (RAÄ145) registrerade.

Utredningsområdet ligger centralt i en bygd med rikligt med lämningar från förhistorisk tid fram till medeltid och nyare tid. Med tanke på närheten till de tidigare nämnda bronsålders- och järnåldersmiljöerna, innehåller utredningsområdena goda förutsättningar för att bebyggelse lämningar från nämnda tidsperioder kan påträffas. Med ledning av det äldre kartmaterialet och uppgifter ur fornlämningsregistret om närheten till en medeltida bytomt, finns det också möjlighet att påträffa lämningar från medeltid och nyare tid. Till exempel i form av hägnadssystem men också i form av bebyggelse lämningar.

## Resultat

### Äldre historiska kartor

Skäggesta by är belägen cirka 400 meter sydväst om Barva Kyrka. Från år 1654 finns information om att Skäggesta by utgjordes av 1 1/2 mantal frälsejord (Almquist 1934, sid. 280f). Åt norr gränsar Skäggesta by mot Hössåker och Säby byar. Enligt en ägoavmättningskarta från år 1723 brukades Skäggesta bys åkermark i tvåsåde (Johansson, 1991). Gärdet i norr var inte särhägnat mot de angränsande fastigheterna, vilket informerar om att marken brukades i hägnadslag med Hössåker och Säby. Hägnadslag förutsatte ett samarbete mellan byarna gällande sådd, skörd och bete av marken. Sydväst om byn och det andra åkergrärdet fanns mindre särhägnade hagar varefter en större utmark tog vid.

Delområde A ingick enligt ägomättningskartan från 1723 som en del av förstagärdet. Inom området fanns en större backe i väster samt ett flertal oregelbundna impediment. Inom backen fanns två mindre åkerlyckor, vilka idag syns i terrängen som två plana ytor. Formerna efter åkrarna syns tydligt på den äldre ekonomiska kartan (1958) men är där markerade som ängsmark. Det är dock troligt att de brukats in på 1900-talet. Impedimenten finns till stor del kvar i dagens åkerlandskap.

Inom den östra delen av delområde A fanns 1723 ett flertal diken och i sydöst tre impediment. De



Figur 3. Översiktsbild över Barvaåsen. Bilden är tagen från väster.  
Foto: Björn Petterson.

mindre ytorna mellan impedimenten brukades som åkermark åtminstone fram till 1958 enligt den äldre ekonomiska kartan. Likaså var diken sträckningens samma då som på 1700-talet. Idag har åkerytorna upphört att brukas och inga spår av diken finns kvar i dagens landskapsbild.

Delområde B ingick enligt 1723 års ägomätningsskarta som den sydvästligaste delen av andragärdet. Gärdet var uppdelat i flera mindre åkrar och nordost om delområdet fanns mindre impediment. Impedimenten finns kvar idag och har använts som stentippar för större stenblock från de omkringliggande åkermarkerna.

### Sökschaktning

Sammanlagt grävdes sexton sökschakt inom de båda utredningsområdena. Tretton inom delområde A och tre inom delområde B (se bilaga 2 & 3). Sökschaktens längd varierade mellan 7 och 10 meter och var 1 meter breda. Schakten grävdes till ett djup av 0,25-0,40 meter.

Inga boplatser eller anläggningar kunde konstateras inom något av utredningsområdena.

Det är möjligt att en eventuell förhistorisk boplatser och/eller aktivitetsyta är belägen närmare Barva kyrka (se figur 4). Under den särskilda utredningen erhöles muntlig information om att kol och sot har framkommit vid plöjning av åkermarkerna strax söder och väster om kyrkan och kyrkogården, vilket

skulle kunna indikera att det inom området finns möjliga förhistoriska och/eller medeltida lämningar.



Figur 4. Bild av Barva kyrka med Barvaåsen i bakgrunden. Bilden är tagen från väster. Foto: Björn Petterson.

## Hänvisningar

### Källor

*Sörmlands museums arkiv.*

Riksantikvarieämbetets Fornminnesregister. (FMR)  
Barva socken, Södermanlands län.

Ekonomisk karta över Sverige, 10H Strängnäs 6b  
Barva. (Fornlämningsöversikten.) Skala 1:10 000.  
Rikets allmänna kartverk. Stockholm. 1958.

Ekonomisk karta över Sverige, Ekorneberg 10H 6a.  
(Fornlämningsöversikten.) Skala 1:10 000. Lantmä-  
teriverket. Gävle. 1980.

Ekonomisk karta över Sverige, Barva 10H 6b.  
(Fornlämningsöversikten.) Skala 1:10 000. Lantmä-  
teriverket. Gävle. 1980.

Gröna kartan. Topografiska kartan Strängnäs 10H  
NV. Skala 1:50 000. Lantmäteriverket. Gävle.  
1990.

Geografiska Sverigedata (GSD). Fastighetskartan  
med höjdkurvor och fornlämningsöversikten. Lant-  
mäteriet, Gävle.

Geografiska Sverigedata (GSD). Gröna kartan,  
Södermanlands län. Kartförlaget, Gävle. 1996.

### Litteratur

Almquist, J. A. 1934. *Frälsegodsens i Sverige under  
storhetstiden. Med särskild hänsyn till proveniens  
och säteribildning. Nyköpings län och livgedingets  
Södermanlandsdel. Band 1. Inledning och tabeller.*  
Stockholm.

Johansson, Å. 1991. *Väg E3. Arphus - Eskilstuna.  
Rapport. Arkeologisk utredning etapp 1- 1991.* RAÄ,  
Byrån för arkeologiska undersökningar.

Johansson, Å. 1993. *E20. Arphus - Eskilstuna. Arkeo-  
logisk utredning, del av etapp 2.* RAÄ UV-Stockholm,  
Rapport 1993:2.

Johansson, Å. 1993. *E20. Arphus - Eskilstuna. Arkeo-  
logisk utredning, resterande del av etapp 2.* RAÄ  
UV-Stockholm, Rapport 1993:38.

Johansson, Å. 1998. *E20. Arphus - Eskilstuna. Kom-  
pletterande arkeologisk utredning.* RAÄ UV-Mitt,  
Rapport 1998:91.

## Administrativa uppgifter

Rapporten ingår i Sörmlands museums rapportse-  
rie: Arkeologiska meddelanden 2002:20

Södermanlands museums dnr: KUS01278

Länsstyrelsens dnr: 431-4750-2001

Tid för undersökningen: 020819-020820

Personal: Engman Fredrik, Petterson Björn, Svens-  
son Ingeborg

Belägenhet: Ekonomisk karta över Sverige i skala  
1:10 000. Upprättad av Rikets allmänna kartverk.

Barva 10H 6b.

x6583500 y1555000

Koordinatsystem: Rikets

Höjdsystem: Rikets

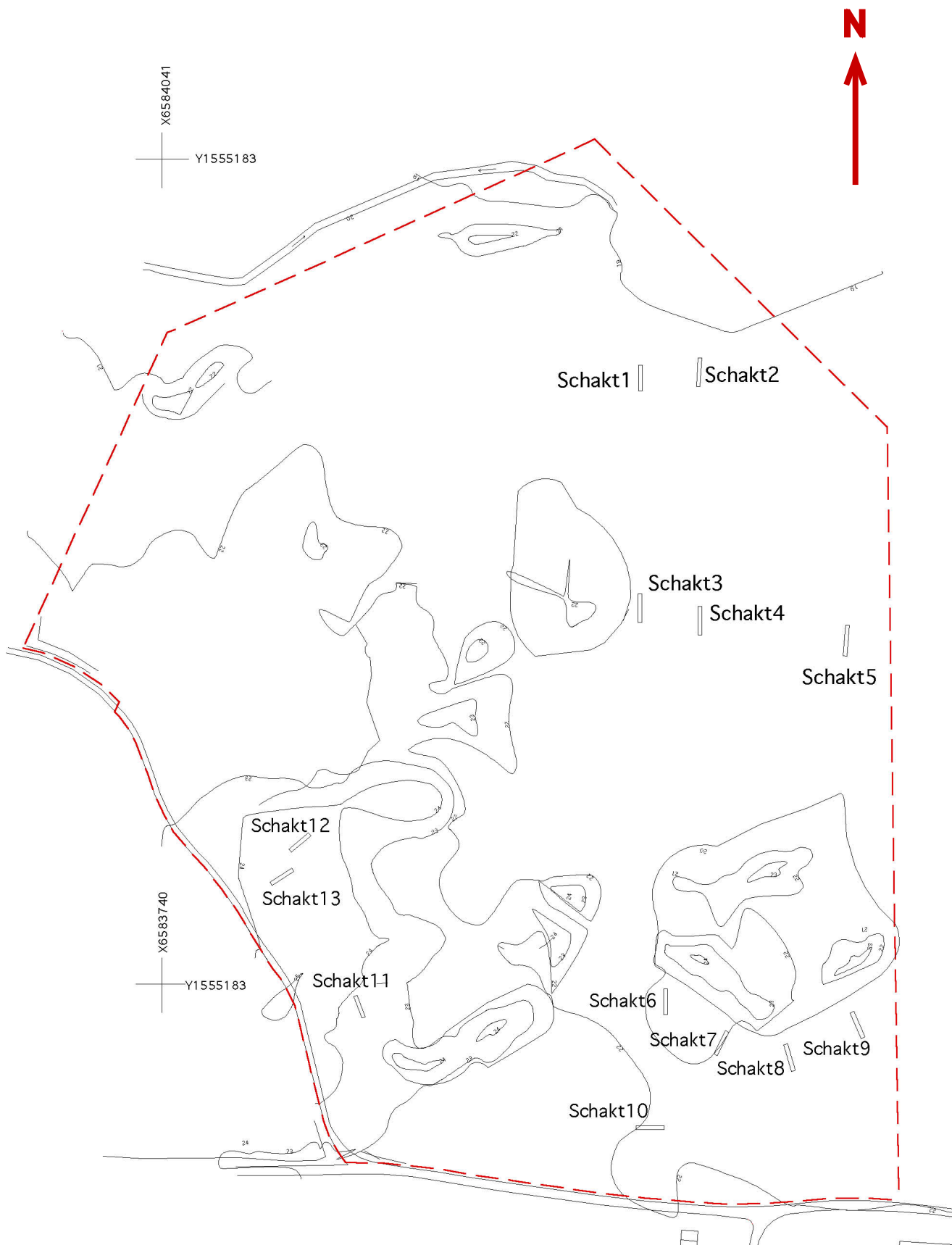
Undersökt yta: 151 m<sup>2</sup>

Dokumentationsmaterial förvaras i Sörmlands  
museums topografiska arkiv.

# Bilagor

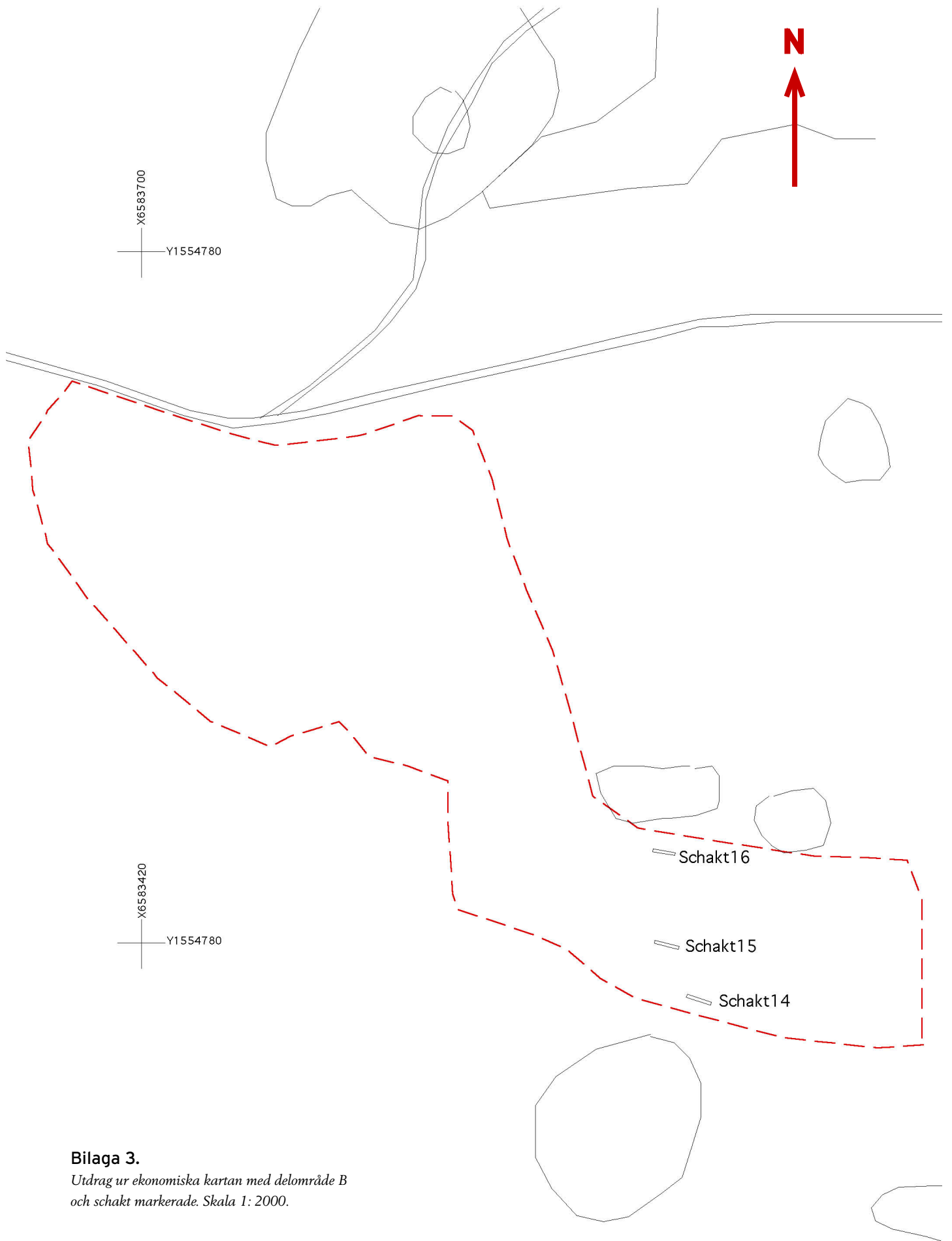
## 1. Schakttabell

Schakt	Storlek (m)	Djup (m)	Anläggningar	Terräng/Lagerföljd
1.	9 x 1	0,40	-	Åkermark; 0,25 m matjord, därefter brun lera.
2.	10 x 1	0,40	-	Åkermark; 0,25 m matjord, därefter brun lera.
3.	10 x 1	0,40	-	Åkermark; 0,25 m matjord, därefter brun lera.
4.	10 x 1	0,40	-	Åkermark; 0,25 m matjord, därefter brun lera.
5.	11 x 1	0,40	-	Åkermark; 0,25 m matjord, därefter gråbrun lera.
6.	9 x 1	0,30	-	Åkermark; 0,25 m matjord, därefter brun lera.
7.	9 x 1	0,30	-	Åkermark; 0,25 m matjord, därefter brun lera.
8.	10 x 1	0,40	-	Åkermark; 0,25 m matjord, därefter brun lera.
9.	10 x 1	0,30	-	Åkermark; 0,25 m matjord, därefter gråbrun lera.
10.	10 x 1	0,40	-	Åkermark; 0,25 m matjord, därefter grågul-rödbrun sand, med inslag av lera.
11.	8 x 1	0,25	-	Hagmark; 0,15 m matjord, därefter grågul sandig lera.
12.	9 x 1	0,30	-	Hagmark; 0,15 m matjord, därefter gulgrå lerig sand.
13.	7 x 1	0,30	-	Hagmark; 0,15 m matjord, därefter grågul morän.
14.	10 x 1	0,30	-	Åkermark; 0,20 m matjord, därefter brungul lera.
15.	10 x 1	0,40	-	Åkermark; 0,25 m matjord, därefter gulbrun lera. Inslag av sten.
16.	9 x 1	0,40	-	Åkermark; 0,25 m matjord, därefter brungul lera. Inslag av sten.



**Bilaga 2.**

Utdrag ur detaljplan med delområde A och schakt markerade. Skala 1: 2000.



**Bilaga 3.**

*Utdrag ur ekonomiska kartan med delområde B och schakt markerade. Skala 1: 2000.*