

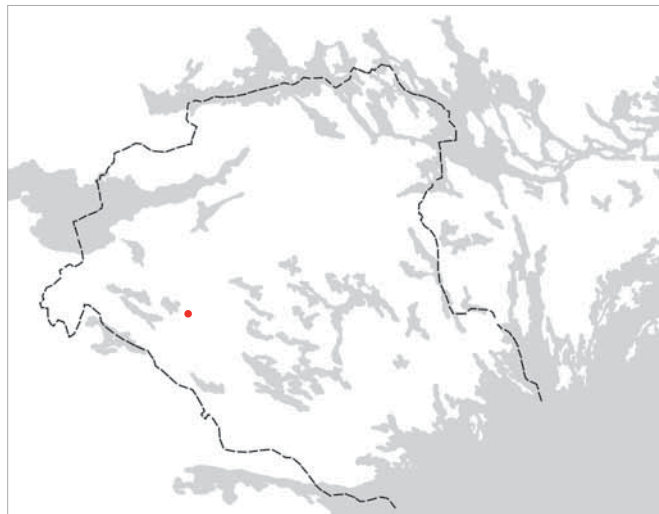
# arkeologi

Särskild utredning

## Öja

Öja 1:1, Stora Malms socken, Katrineholms kommun,  
Södermanlands län.

*Patrik Gustafsson*



En del av  
Landstinget Sörmland

Arkeologiska meddelanden 2013:06



Särskild utredning

# Öja

Öja 1:1, Stora Malms socken, Katrineholms kommun,  
Södermanlands län.

*Patrik Gustafsson*

ARKEOLOGISKA MEDDELANDEN 2013

© 2013 Sörmlands museum

Beställningar kan göras hos:  
Landstinget Sörmland  
Kultur & utbildning Sörmland  
SÖRMLANDS MUSEUM  
Box 314, S-611 26 Nyköping  
arkeologi@dll.se

Grafisk form och layout: Lars Norberg.  
Omslag och inlaga är reproducerad vid Sörmlands museum.  
Kart- och ritmaterial: Patrik Gustafsson  
Omslagsbild: Södermanlands län. Utredningsområdets geografiska läge markerat med röd punkt.

Där inget annat anges har den digitala Fastighetskartan, respektive Gröna kartan (GSD) för Södermanlands län använts som underlag.

Allmänt kartmaterial © Lantmäteriet. Ärende nr MS2006/01672.  
Strandlinjekarta beräknad med en numerisk modell utvecklad vid SGU.  
Sveriges Geologiska Undersökning (SGU). Medgivande: Dnr 30-1692/2004.

Nyköping 2013

ISSN 1402-9650

# **Innehåll**

## **Utgångspunkt 5**

### **Syfte och metod 5**

Syfte  
Metod

### **Landskap 5**

Natur  
Kultur

### **Beskrivning av den särskilda utredningen 8**

Inledning  
Objektsbeskrivningar

### **Sammanfattning 9**

### **Referenser 10**

Arkiv

### **Administrativa uppgifter 12**

### **Bilagor 14**

1. Ruttavell
2. Fyndlista
3. Situationsplan. Skala 1:10 000
4. Detaljplanekarta med objekt. Skala 1:1000



Figur 1. Översiktskarta över Södermanlands län med kommuner, större orter, vägar och angränsande län. Utredningsområdets geografiska belägenhet är markerat med röd kontur. Skala 1:800 000.

# Utgångspunkt

Sörmlands museum har under perioden 130422-130424 genomfört en särskild (arkeologisk) utredning. Utredningen utfördes med anledning av att Kihlgren & Sjödin förvaltnings AB planerar att bygga bostäder inom fastigheten Öja 1:1, Stora Malms socken, Katrineholms kommun, Södermanlands län (se figur 1 & 3).

I närheten till utredningsområdet har man tidigare påträffat ett flertal föremål från stenåldern, framför allt grönstensyxor av olika typer (för mer bakgrundsinformation, se under *Landskap*). Länsstyrelsen poängterar att de tidigare gjorda fynden bör ha ingått i ett större rumsligt sammanhang, inom vilket människor rört sig, slagit läger, tillverkat redskap, fiskat och jagat för mer än 7000 år sedan. Lämningar som ligger dolda under markytan är vanliga i den här typen av miljöer.

Ansvarig för kostnaden var Kihlgren & Sjödin förvaltnings AB. Beslut i ärendet har fattats av länsstyrelsen i Södermanlands län enligt 2 kap 11§ Lagen (1988:950) om kulturminnen mm (1st dnr: 431-4982-2012).

Ansvarig för den särskilda (arkeologiska) utredningen var Patrik Gustafsson som också har sammanställt föreliggande rapport. I fältarbetet deltog även Ingeborg Svensson. Båda är verksamma som arkeologer vid Sörmlands museum.

## Syfte och metod

### Syfte

Syftet med den särskilda utredningen var att, i enlighet med 2 kap 11§ i Lagen (1988:950) om kulturminnen mm., fastställa om det förekommer fornlämning inom det av länsstyrelsen angivna utredningsområdet. Den särskilda utredningen skall även ge en fördjupad bild av fornlämningsbeståndet samt utgöra ett beslutsunderlag för länsstyrelsens vidare handläggning av ärendet.

### Metod

Den särskilda utredningen var uppdelad i två steg. I utredningens *etapp 1* utfördes en genomgång av kartmaterial som har utgjorts av Fastighetskartan (GSD), Jordartskartan (SGU) och Häradskartan (1899). Studien inkluderade även en paleogeografisk kartstudie (SGU). De arkivmaterial som främst studerades var Fornminnesregistret (FMIS). Uppgifter om lösfynd i Sörmlands museums föremålsdatabas (SMA) har också ingått i arkivstudien.

Genomgången av arkiv- och kartmaterialet gjordes för att få en uppfattning om förutsättningarna för förhistorisk och historisk bebyggelse samt för att påvisa indikationer på fornlämningar inom området.

Därefter genomfördes en specialinventering av hela utredningsområdet med utgångspunkt från arkiv- och kartstudien. Syftet med inventeringen var att söka efter tidigare kända fornlämningar synliga ovan mark (gravar etc) samt peka ut möjliga boplatzlägen.

Efter det inledande etappen av fältarbetet kunde det konstateras att det inte var möjligt att få fram en grävmaskin till de objekt som identifierats som boplatzlägen inom utredningsområdet. Den begränsade framkomligheten bestod i att tillfartsvägarna var avskurna på grund av en översvämmad bäck i väster. I norr och öster bestod området av mycket tät skog, berg och andra höjdparter med branta sidor samt våtmarker som inte heller var framkomliga för en grävmaskin. I söder finns en sjö som också den hindrade framkomligheten. Efter ett samtal med länsstyrelsen den 22 april år 2013, fattades beslut om att rutgrävning för hand fick ersätta sökschaktning som metod vid etapp 2.

Vid det efterföljande arbetsmomentet, under *etapp 2*, grävdes totalt 15 stycken meterstora rutor för hand. Rutorna placering utgick från den tidigare utförda specialinventeringen. Syftet var att spåra ovan mark efter synliga fornlämningar, företrädesvis boplatser.

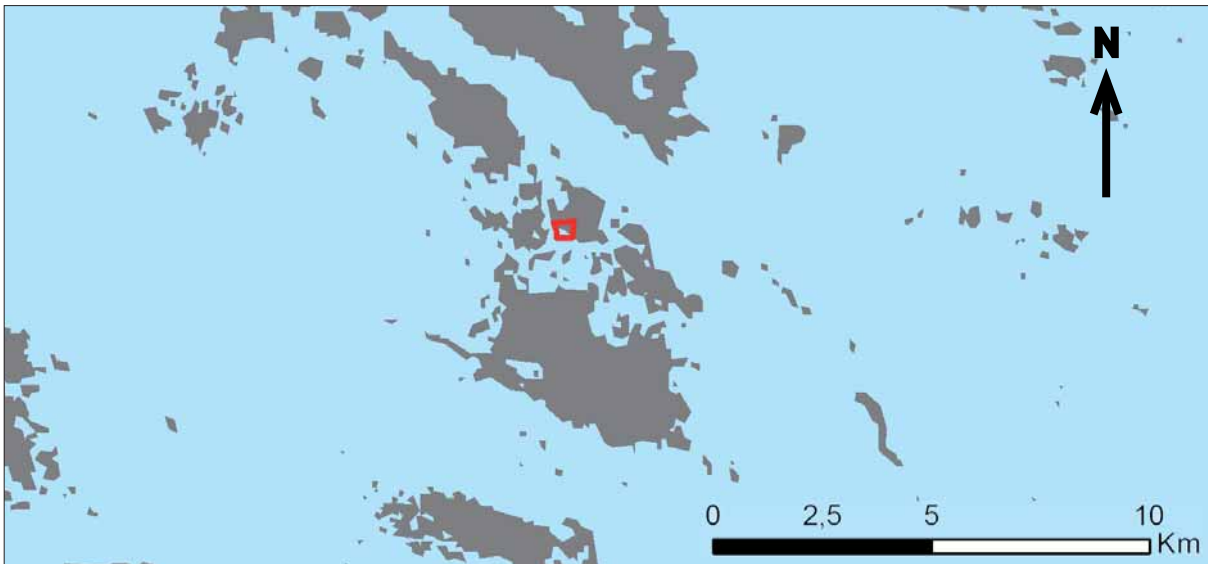
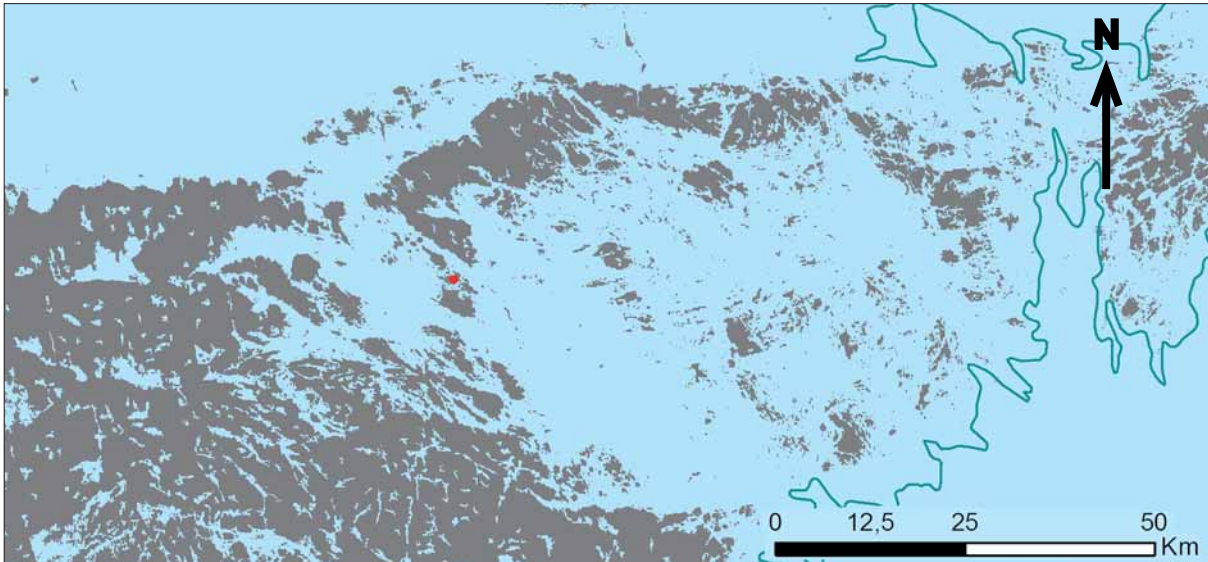
Samtliga påträffade lämningar, objekt och rutor mättes in digitalt med GPS. Ett representativt urval av lämningar, ytor etc. fotodokumenterades med digitalkamera. Ett fynd har samlats in (F1). Fyndet var mycket litet i storlek och det skulle vara svårt att återfinna i framtiden om det återdeponerades på platsen. Det förelåg även en misstanke om att föremålet kunde vara en daterande artefakt som därmed kunde tillföra viktig information. Fyndet behövdes tvättas och studeras närmare i bättre ljus under lupp för att en bättre antikvarisk bedömning skulle kunna göras.

## Landskap

### Natur

Utredningsområdet återfinns cirka 3,5 km nordöst om Katrineholms stad, mellan väg 57 och sjön Stor-Jälken. Denna del av Södermanlands län ingår i av vad som kan kallas för den centrala sjöplatån som karaktäriseras av små och stora sjöar, sandiga barrskogsbeklädda åsar och ett kuperat odlingslandskap.

Detaljplaneområdet består av obebyggd skogsmark beläget på nivåer mellan 52 och 69 meter över havet. Området omfattar 14,2 hektar. Vissa partier i den norra delen, som utgör områdets högsta punkter, består av hållmark. Terrängen är mycket kuperad med små och/eller smala dalgångar, varav flertalet också utgörs av våtmarker. Området sluttar mot sydväst ned mot sjön Stor-Jälken. Enligt jordartskartan är den dominerande



Figur 2. Paleogeografiska kartor som motsvarar cirka 8000 BP (6040 BC) över aktuellt område presenterade i skalorna 1:1 250 000, 1:200 000 & 1:50 000. Mörkgrått motsvarar land och blått motsvarar vatten (SGU). På de två översta kartorna är utredningsområdet utmarkerat och på den nedersta kartan har även objekt 1 och 3 markerats ut. Objekt 1 är den högra röda pricken och objekt 3 är den vänstra pricken.





Figur 3. Utdrag ur Gröna kartans blad (GSD) Katrineholm 9G NO med utredningsområdet markerat. Skala 1:50 000.

jordarten inom arbetsområdet morän och blockig morän (SGU). Närmast sjön består jorden av silt och andra finare sediment (se bilaga 1).

Paleogeografiska kartor framtagna av Sveriges Geologiska Undersökning (SGU), visar att landskapet såg mycket annorlunda ut för 8000 år sedan. Utredningsområdet återfanns då på den sydvästra sidan av en ö, belägen bland såväl större som mindre öar i en mindre ögrupp (se figur 2). Området var orienterat mot sydväst och utgjorde en väl skyddad plats i den östsvenska mellanskärgården under Östersjöns Littorinastadium. Öppet hav fanns främst åt sydöst, medan ett större landområde (dagens Mälarmården) återfanns norr om utredningsområdet (se figur 2). För cirka 7000 år sedan hade land höjt sig så mycket att sjön Stor-Jälken snörpts av från havet.

## Kultur

Vid kartstudien kunde det konstateras att det fanns få historiska kartor som berörde utredningsområdet. Enligt det äldre kartmaterialet, som Häradskartan från 1898-1901 (Rak id: J112-66-11) och Ekonomiska kartans blad från 1958 (Rak id: J133-9g8f58) har området utgjorts av skogsmark. Enligt ortnamnsregistret finns Sägstugan omnämnd som *Prästgårdstorp* år 1707 och som *fäboställe för prästgården* år 1747 (Sofi).

Inga tidigare arkeologiska undersökningar har skett inom utredningsområdet och mycket få har berört närområdet (FMIS). Vid en särskild utredning, utförd år 2008 påträffades i närheten av Sägstugan, två bitar slagen kvarts, varav en skrapa i ett utredningsschakt. Fynden ville man knyta samman med fyndplatsen Stora Malm 209:1 (Lindholm 2008, s. 5).

När det gäller lösfynd är bilden annorlunda. Detaljplanområdet gränsar i väster till ett sommarstugeområde som kallas Sägmon. Här har man tidigare påträffat sex stenåldersredskap varav en mångkantig stridsyx, en skafthålsyx och fyra andra grönstensyxor (Stora Malm 220:1). Strax sydöst om arbetsområdet har det tidigare framkommit fem stenåldersredskap, varav tre trindyxor vid gården Sägmon (Stora Malm 208:1).

Vid ett ödegärde i närheten av Sägstugan, som kallades Sägkärret (Stora Malm 209:1), skall det enligt uppgift ha påträffats mer än 50 stenåldersföremål (SMA). De flesta föremålen förvaras på Sörmlands museum. Enligt FMIS kan det handla om en sammanblandning med någon annan plats, men Florin & Schnell pekade ut platsen vid Sägstugan som platsen där man påträffat yxorna (1950, s. 8). Enligt Jordartskartan (SGU) och Häradskartan (Rak id: J112-66-11) utgörs delar av dalgången, där Sägstugan är belägen, av en våtmark. Kanske har den tidigare kallats för Sägkärret? Den exakta fyndplatsen kan fortfarande inte med säkerhet pekas ut, men kanske hade Florin & Schnell rätt? Fynden består framför allt av trindyxor, men det förekommer även neolitiska yxtyper samt fyra slipstenar (SMA, Florin & Schnell 1950, s. 8 & 28, FMIS).

## Beskrivning av den särskilda utredningen

### Inledning

Vid inventeringstillfället under den särskilda utredningen påträffades totalt fyra boplatslägen (objekt 1-4).



Figur 4. Vy över objekt 1 med sjön Stor-Jälken i bakgrunden. Objektet utgörs av en boplats från vad som antas vara från den äldre stenåldern. Bilden är tagen mot söder. Foto: Patrik Gustafsson 2013, Sörmlands museum.

Utöver de möjliga boplatserna framkom ett gränsröse (objekt 5). Inom de utpekade boplatslägena grävdes totalt 15 stycken kvadratmeter stora rutor för hand (se bilaga 1).

### Objektsbeskrivningar

Objekt 1. Boplats. Objektet utgörs en boplats från stenåldern som är belägen i skogsmark i en flack sydsluttning. Ytan omgärdas av mindre höjdryggar av morän och berg i dagen i öster, norr och väster belägen mellan 54-56 meter över havet. Strax söder om objektet återfanns ett väl synligt strandhak av ursvallad stenig morän. Jordarten utgörs överlag av sandig och stenig morän (se figur 4).

Inom objektet grävdes fyra rutor (R1-R4). I två rutor (R3 & R4) påträffades sju fynd av slagen kvarts, ett grönstensavslag samt en retuscherad skrapa av en porfyrmodul (se bilaga 4). Kvartsavslagen var slagna med både plattformsteknik och bipolär teknik (se figur 7). Fynden kom på 0,10-0,15 meter djup under markytan. Objektet bedöms vara en boplats från den äldre stenåldern. Bopplatsen är inte avgränsad. **Fast fornlämning.**

Objekt 2. Boplatsläge. Objektet bedömdes vara ett boplatsläge i form av ett sadelläge i sydvästsluttning belägen på mellan 59 och 61 meter över havet. Inom objektet grävdes fyra rutor (R5-R8). Samtliga rutor var fynd- och anläggningstomma (se bilaga 1 & 4). Jordarten utgjordes av mycket grusig och stenig morän. **Objektet utgår.**

Objekt 3. Boplats. Objektet utgörs en boplats som är belägen i skogsmark i en flack sydsluttning. Ytan omgärdas av mindre höjdryggar av morän och berg i

dagen i öster och norr. Den är belägen mellan 54-56 meter över havet (se figur 5). Strax söder om objektet återfanns ett väl synligt strandhak av ursvallad stenig och blockig morän. I objektets västra kant finns en gip som torde ha utgjort en förhistorisk vik intill bopplatsen. Jordarten utgörs av sandig morän.

Inom objektet grävdes fyra rutor (R9-R12) och i två av rutor (R9 & R10) påträffades 18 fynd av slagen kvarts varav en retuscherad skrapa av ett plattformsavslag, ett yxfragment från en slipad grönstensyx samt ett fragment av en mikrospånkärna av grå asktuff (se figur 8, 9 & 10 samt bilaga 1 & 4). Det sistnämnda fyndet samlades in (F1) och visade sig bestå av ett plattformsavslag i syfte att skapa en ny plattform till en kärna. Avslaget uppvisade fyra spånnegativ samt plattformspreparering. Kvartsavslagen var slagna med både plattformsteknik och bipolär teknik. Fynden kom på 0,10-0,15 meter djup under markytan. Objektet bedöms vara en boplats från den äldre stenåldern. Bopplatsen är inte avgränsad. **Fast fornlämning.**

Objekt 4. Boplatsläge. Objektet bedömdes vara ett boplatsläge i form av en flack stenfri yta i sydsluttning belägen på cirka 53 meter över havet. Inom objektet grävdes tre rutor (R13-R15). Samtliga rutor var fynd- och anläggningstomma (se bilaga 1 & 4). Jordarten utgjordes av siltig lera. **Objektet utgår.**

Objekt 5. Gränsmärke. Objektet utgörs ett cirka 0,80 meter stort gränsmärke belägen i krönläge på berg i dagen. Mittstenen är 0,7x0,3x0,15 meter stor har rasat omkull. Runt mittstenen finns fyra stenar i krets cirka 0,4 meter stora (se figur 6). Objektet bedöms vara **Övrig kulturhistorisk lämning.**



Figur 5. Vy över objekt 2 med sjön Stor-Jälken i bakgrunden. Objektet utgörs av en boplats från vad som antas vara från den äldre stenåldern. Bilden är tagen mot söder. Foto: Patrik Gustafsson 2013, Sörmlands museum.

## Sammanfattning

Sörmlands museum har under perioden 130422-130424 utfört en särskild utredning. Utredningen utfördes med anledning av att Kihlgren & Sjödin förvaltnings AB planerar att bygga bostäder inom fastigheten Öja 1:1, Stora Malms socken, Katrineholms kommun, Södermanlands län.

Detaljplaneområdet består av obebyggd skogsmark belägen på nivåer mellan 52 och 69 meter över havet. Området omfattar 14,2 hektar och angränsar i söder och sydväst till sjön Stor-Jälken. Den dominerande jordarten inom området utgörs av morän.

Inför fältarbetet studerades såväl historiska, paleogeografiska såväl som topografiska kartor. Därtill eftersöktes information i olika arkiv. Härigenom kunde det konstateras att området hade förutsättningar för att framför allt påträffa fornlämningar i form av stenåldersboplatser.

Vid fältinventeringen av utredningens etapp 1, påträffades sammanlagt fem objekt. De utgjordes av platser som utifrån topografiskt läge bedömdes som möjliga boplatser (Objekt 1-4). Därtill påträffades en grännssten som utgör en övrig kulturhistorisk lämning (Objekt 5).

Vid den efterföljande rutgrävning inom de boplatslägen som hade konstaterats under etapp 1, påträffades fynd inom Objekt 1 & 3. Fynden bestod av slagen kvarts och grönsten samt ett fragment av en mikropånkärna av asktuff. Båda objekten består av boplatser som förmodligen kan dateras till den äldre stenåldern och utgör fast fornlämning. Bedömningen

är gjord utifrån deras belägenhet över havet samt fyndmaterialens sammansättning. Ingen av fornlämningarna är avgränsade i storlek.

Resultatet redovisas i Resultattabell samt i bifogade bilagor. Beslut om vidare åtgärder fattas av länsstyrelsen i Södermanlands län.

## Referenser

Digitala Fastighetskartan. Geografiska Sverigedata (GSD). Fastighetskartan med höjdkurvor, Södermanlands län, Gävle.

Florin, Sten & Schnell, Ivar. 1950. *Stora Malm och Katrineholm. Sörmändska fornminnen 3*. Södermanlands hembygdsförening. Eskilstuna.

FMIS. Informationssystemet om fornminnen, Riksantikvarieämbetet. Datauttag Södermanlands län (121024), Södermanlands län ([www.fmis.raa.se](http://www.fmis.raa.se))

FMIS: Informationssystemet för fornminnen– lista med lämningstyper och antikvarisk praxis. Version 3.4. Riksantikvarieämbetet.

Gröna kartan, Geografiska Sverigedata (GSD). Södermanlands län. Kartförlaget, Gävle. 1996. .

Lindholm, Pehr. 2008. *Väg 55, sträckan Katrineholm-Valla*. Södermanland, Stora Malms och Sköldinge socknar. Arkeologisk utredning, etapp 1 och 2. RAÄ, *UV Mitt Rapport 2008:31*. Stockholm.



Figur 6. Objekt 5, ett omkullfallet gränsmärke av sten. Ursprungligen har sten i mitten varit rest. Objektet är beläget på krönet av en berg. Foto: Patrik Gustafsson 2013, Sörmlands museum.

## Resultattabell

Objekt/RAÄ nr	Kategori	Källa	Ruta	Status
1	Boplats	Inventering	Ruta 1-4	Fast fornlämning
2	Boplatsläge	Inventering	Ruta 5-8	Ej fornlämning
3	Boplats	Inventering	Ruta 9-12	Fast fornlämning
4	Boplatsläge	Inventering	Ruta 13-15	Ej fornlämning
5	Gränssten	Inventering		Övrig kulturhistorisk lämning



*Figur 7. Fynd från ruta 4 inom objekt 1 i form av slagen kvarts och grönsten. Foto: Patrik Gustafsson 2013, Sörmlands museum.*

SGU (Sveriges geologiska undersökningar). Jordartskartan: 9G Katrineholm NO, Serie Ae nr 47. Sveriges geologiska undersökning. Uppsala 1982.

## Arkiv

*Rikets allmänna kartarkiv (RAK).*

Aktbeteckning: Rak-id J112-66-11. Häradskartan. Katrineholm. 1897-1901.

Aktbeteckning: Rak-id J133-9g8f58. Ekonomiska kartans blad. Jälksätter. 1956.

*Sörmlands museums arkiv (SMA).*

Sörmland museums föremålsdatabas.

*Ortnamnarkivet i Uppsala (Sofi).*

Sågstugan, Stora Malms socken, Södermanlands län (130428). <http://www.sofi.se/ortnamnsregistret>.

## Administrativa uppgifter

Rapporten ingår i Sörmlands museums rapportserie:

Arkeologiska meddelanden 2013:06

Södermanlands museums dnr: KN-SLM12-107

Länsstyrelsens dnr: 431-4982-2012

Tid för undersökningen: 130422-130424

Personal: Patrik Gustafsson & Ingeborg Svensson

Belägenhet: Ekonomisk karta över Sverige

9G 8f. Upprättad av Rikets allmänna kartverk. Skala 1:10 000.

x6541645 y572691 (SV)

Koordinatsystem: SWEREF99TM

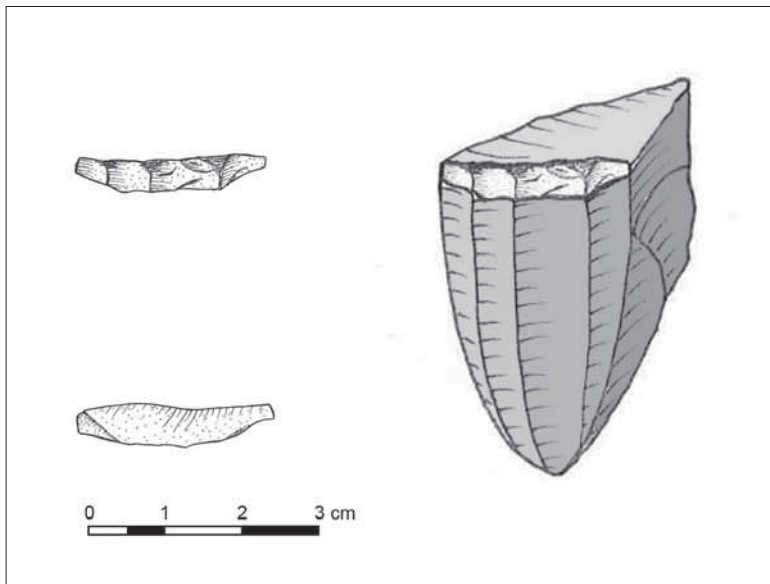
Höjdsystem: RH2000

Utredningsområde: Extensivt; 148 400 m<sup>2</sup>, Intensivt; 15 m<sup>2</sup>.

Dokumentationsmaterial förvaras vis Sörmlands museums arkiv. Fynd med nummer 1 förvaras i Sörmlands museum i väntan på fyndfördelning.



Figur 8. Fynd från ruta 10 inom objekt 3. Slagen kvarts dominerar. Överst till väster ligger en retuscherad skrapa av kvarts. Ovanpå den ligger ett fragment av en mikrospånkärna av asktuff (se figur 9, nedan). Foto: Patrik Gustafsson 2013, Sörmlands museum.



Figur 9. F1, fram- och baksida av ett fragment av en mikrospånkärna av grå asktuff till vänster. Fragmentet är ett uppfriskningsavslag. Till höger i bild har fragmentet placerats på en fiktiv handtagkärna. Skala 2:1. Teckning: Patrik Gustafsson 2013, Sörmlands museum.



Figur 10. Fynd från ruta 9 inom objekt 3. Slagen kvarts dominerar. Till höger ligger ett fragment av en slipad grönstensyx. Foto: Patrik Gustafsson 2013, Sörmlands museum.

# Bilagor

## 1. Ruttabell

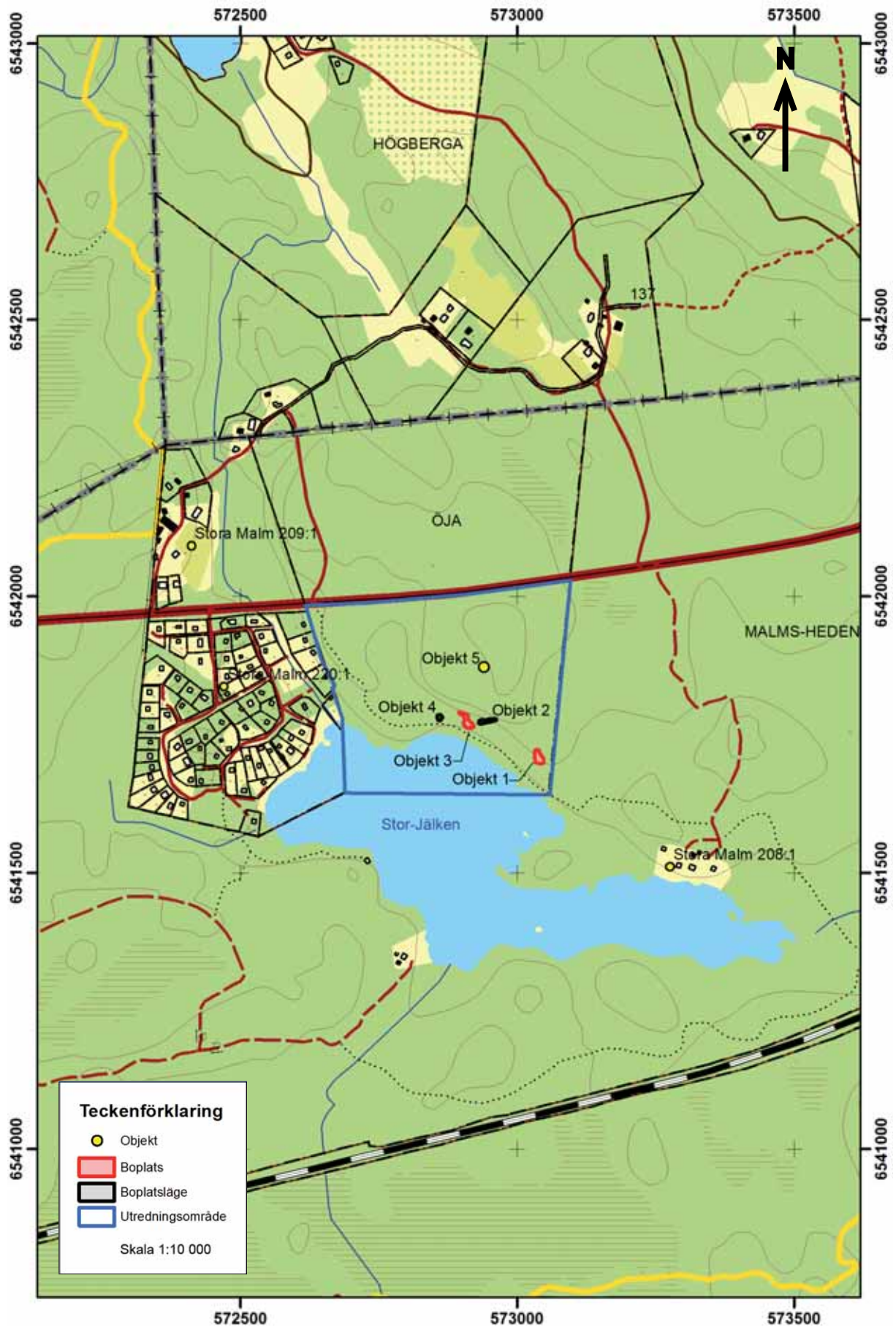
Ruta	Djup (m)	Fynd.	Objekt	Terräng/Lagerföljd	X	Y	Z
1	0,25	-	1	Skogsmark; 0,05 m förna, 0,05 urlak. sedan beige sandig morän med stenar, ca 0,10 m st.	6541716,12	573035,86	55,9
2	0,20	-	1	Skogsmark; 0,05 m förna, 0,05 urlak. sedan gulbeige sandig morän med stenar, ca 0,20 m st.	6541712,29	573034,86	55,5
3	0,15	Porfyr	1	Skogsmark; 0,05 m förna, 0,05 urlak. sedan gulbeige sandig morän med stenar, ca 0,15 m st.	6541701,85	573036,1	54,7
4	0,20	Kvarts & Grönsten	1	Skogsmark; 0,05 m förna, 0,05 urlak. sedan gulbeige sandig morän med stenar, ca 0,05-0,10 m st.	6541701,43	573039,79	54,6
5	0,20	-	2	Skogsmark; 0,05 m förna, 0,05 urlak. sedan grå grusig och stenig morän.	6541776,6	572955,87	61,0
6	0,15	-	2	Skogsmark; 0,05 m förna, 0,05 urlak. sedan grå grusig och stenig morän.	6541773,33	572946,19	59,1
7	0,15	-	2	Skogsmark; 0,05 m förna, 0,05 urlak. sedan grå grusig och stenig morän.	6541773,84	572937,75	59,1
8	0,25	-	2	Skogsmark; 0,05 m förna, 0,05 urlak. sedan gulbeige grovsandig morän.	6541775,38	572933,92	58,9
9	0,20	Kvarts & Grönsten	3	Skogsmark; 0,07 m förna, 0,05 urlak. sedan gulbeige sandig morän med stenar, ca 0,15 m st.	6541763,95	572912,86	55,3
10.	0,20	Asktuff, Kvarts & Grönsten	3	Skogsmark; 0,07 m förna, 0,05 urlak. sedan gulbeige sandig morän med stenar, ca 0,10-0,30 m st.	6541762,67	572915,54	55,4
11	0,30	-	3	Skogsmark; 0,07 m förna, 0,05 urlak. sedan Roströd sandig morän med stenar, ca 0,10-0,30 m st.	6541763,41	572921,46	56,2
12	0,20	-	3	Skogsmark; 0,07 m förna, 0,05 urlak. sedan gulbeige sandig morän med enstaka stenar, ca 0,10 m st.	6541785,18	572907,2	56,3
13	0,20	-	5	Skogsmark; 0,07 m förna, 0,05 urlak. sedan grå siltig lera.	6541781,48	572859,63	53,3
14	0,20	-	5	Skogsmark; 0,07 m förna, 0,05 urlak. sedan grå siltig lera.	6541778,62	572858,36	53,0
15	0,20	-	5	Skogsmark; 0,07 m förna, 0,05 urlak. sedan grå siltig lera.	6541778,73	572860,8	53,0

## 2. Fyndlista

Fynd nr	Sakord	Material	Antal	Vikt	Anmärkning	X	Y	Z
1	Mikrospånkärna	Asktuff	1	0,06	Ljusgrå asktuff. Uppfriskningsavslag. 4 spännegativ. PF-preparering.	6541762,67	572915,54	55,4



### 3. Situationsplan



4. Detaljplanekarta med objekt

