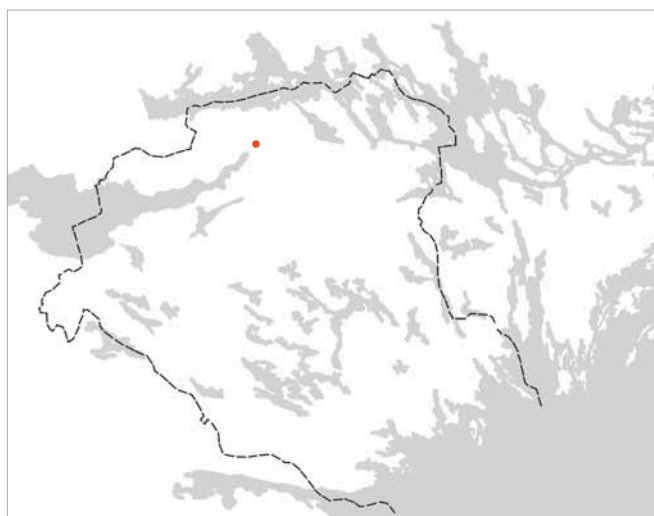


Särskild utredning

Stenby

Lagersberg 1:1 & 1:2, Fors socken, Eskilstuna kommun,
Södermanlands län.

Ingeborg Svensson



Särskild utredning

Stenby

Lagersberg 1:1 & 1:3, Fors socken, Eskilstuna kommun,
Södermanlands län.

Ingeborg Svensson

ARKEOLOGISKA MEDDELANDEN 2007

© 2007 Sörmlands museum

Beställningar kan göras hos:
Landstinget Sörmland
Kultur & utbildning Sörmland
SÖRMLANDS MUSEUM
Box 314, S-611 26 Nyköping
arkiv.bibliotek@dll.se

Grafisk form och layout: Lars Norberg.
Omslag och inlaga är reproducerad vid Sörmlands museum.
Kart- och ritmaterial: Ingeborg Svensson
Omslagsbild: Södermanlands län. Utredningsområdets geografiska läge
markerat med röd punkt.

Där inget annat anges har den digitala Fastighetskartan, respektive Gröna
kartan (GSD) för Södermanlands län använts som underlag.

Allmänt kartmaterial © Lantmäteriet. Ärende nr MS2006/01672.

Nyköping 2007

ISSN 1402-9650

Innehåll

Utgångspunkt 5

Syfte och metod 5

Syfte
Metod

Landskap 5

Natur
Kultur

Beskrivning av den särskilda utredning 9

Inledning
Objektsbeskrivningar

Sammanfattning 10

Referenser 10

Arkiv

Administrativa uppgifter 11

Bilagor 12

1. Schakttabell
2. Schaktplan. Skala 1:3000.



Figur 1. Översiktskarta över Södermanlands län med kommuner, större orter, vägar och angränsande län. Utredningsområdets geografiska belägenhet är markerat med röd kontur. Skala 1:800 000.

Utgångspunkt

Sektor arkeologi vid Sörmlands museum har under perioden 060904-060907 och 060928-060929 utfört en särskild utredning. Utredningen utfördes med anledning av att Eskilstuna kommun, Mark och Fastighet, utreder förutsättningarna för PEAB att bygga bostäder inom område för ny detaljplan. Detaljplaneområdet är beläget vid Stenby inom del av fastigheterna Lagersberg 1:1 & 1:3 i Eskilstuna, Fors socken, Södermanlands län (se figur 3 & 4).

Planområdet ligger cirka tre kilometer sydväst om staden Eskilstuna, öster om Stenby och strax nordväst om Råbergstorp. Utredningsområdet utgjordes till största delen åkermark med inslag av obrukad åkermark samt hagmark. Området ligger mellan cirka 15 och 20 meter över havet. Det aktuella utredningsområdet uppgick till en yta om cirka 188 000 m².

Ansvarig för kostnaden var PEAB. Beslut i ärendet är fattat av länsstyrelsen i Södermanlands län enligt 2 kap 11§ Lagen (1988:950) om kulturminnen mm (1st dnr: 431-5224-2006).

Ansvarig för den särskilda utredningen var Ingeborg Svensson som också har sammanställt föreliggande rapport. I fältarbetet deltog även Patrik Gustafsson och Lars Norberg. Samtliga är verksamma som arkeologer vid Sörmlands museum.

Syfte och metod

Syfte

Syftet med den särskilda utredningen var att, i enlighet med 2 kap 11§ i Lagen (1988:950) om kulturminnen mm., fastställa om det förekommer fornlämning inom det av länsstyrelsen angivna utredningsområdet. Den särskilda utredningen skall även ge en fördjupad bild av fornlämningsbeståndet samt utgöra ett beslutsunderlag för länsstyrelsens vidare handläggning av ärendet.

Metod

Den särskilda utredningen var uppdelad i två steg. I utredningens *etapp 1* utfördes en genomgång av befintligt arkiv- och äldre kartmaterial. I det här sammanhanget har Informationssystemet om fornminnen (FMIS), tillsammans med den digitala Fastighetskartan (GSD) använts som utgångspunkt. Ytterligare kartmaterial har utgjorts av den topografiska kartan samt digitaliserade äldre lantmäteriakter (Lantmäteriets digitala arkiv, LMS & RAK). Genomgången av arkiv- och kartmaterialet gjordes för att få en uppfattning om förutsättningarna för förhistorisk och historisk bebyggelse samt för att påvisa indikationer på fornlämningar

inom området. Därefter utfördes en inventering av det aktuella utredningsområdet.

Etapp 2. Inom utredningsområdet grävdes sammanlagt 40 stycken sökschakt med hjälp av traktorgravare. Syftet med sökschakten var att spåra ovan mark ej synliga fornlämningar i form av fynd och/eller anläggningar. Sökschakten rensades för hand och beskrevs i text.

Samtliga sökschakt mättes in digitalt med hjälp av totalstation. Under utredningen utfördes fotodokumentation med hjälp av digitalkamera.

Landskap

Natur

Utredningsområdet ligger öster om bostadsområdet Stenby, på östra sidan av Stenbygatan. Området är en del av en större än så länge obebyggd miljö, som bland annat omfattar Stenby ängs naturreservat samt Kronoskogen. Utredningsområdet utgörs till största delen av åkermark, men till en del även av hagmark. Åkermarken är till stor del brukad, men ett parti i väster och ett i sydöst är obrukade. Ytorna utgörs istället av uppvuxet gräs och sly. Inom ytan i sydöst finns en bollplan samt kolonilotter. Området i sydöst är något sankt och det finns inslag av vass i gränsen mot den brukade åkermarken. Genom den i norr belägna brukade åkermarken går ett större dike i nord-sydlig riktning. Centralt inom åkerytan finns ett lövbevuxet impediment med upplagd odlingssten i kanterna.

Nordvästra delen av utredningsområdet utgörs av stenbunden svagt kuperad hagmark. I området finns små moränryggar samt ett högre bergsparti. Spår av äldre åkerbruk finns i form av diken samt samlingar av odlingssten i anslutning till naturliga förhöjningar och partier av berg i dagen. Hagmarken är välvårdad och beväxt med björkar, ekar samt enar och hålls öppen med hjälp av betesdjur. Jordmånen i utredningsområdet utgörs av postglacial och glacial lera (SGU).

Öster om utredningsområdet breder Kronoskogen med naturreservatet Stenby äng ut sig. Miljön karakteriseras av stora stenblock samt blockrik morän. Inom området finns därutöver en stor mängd ändmoräner. Stenby äng är ett hagmarksområde dominerat av flerhundraåriga ekar och hassel. Ekarna är i princip jämgamla och har troligen en gång planterats för förse kronan med skeppsvirke. Området används för rekreation och friluftsliv och har sedan länge varit ett utflyktsmål för allmänhet och skolor i området (www.d.1st.se./d/amne/naturvard/naturreservat/eskilstuna).

Kultur

Det aktuella planområdet är omgivet av en mycket rik fornlämningsmiljö, framför allt i anslutning till

Borsöknabäckens dalgång. Dalgången sträcker sig i nord-sydlig riktning och ligger cirka åttahundra meter väster om det aktuella utredningsområdet (se figur 4). Ytterligare fornlämningsmiljöer är belägna på höjdpartierna strax norr om Stenby och nordväst om planområdet i anslutning till Stenby ängs naturreservat. Fornlämningsmiljöerna ingår i ett riksintresse för kulturmiljövården, Åsby-Stenby Äng, (Riksintressanta kulturmiljöer i Sverige 1990, s. 28). Ungefär halva utredningsområdet ligger inom riksintresset, medan den andra halvan ligger inom ett så kallat regionalt intresseområde för kulturmiljövården, Åsby-Borsökna-Lagersberg (Sörmlandsbygden 1988:2).

Fornlämningarna utgörs till stor del av stora och små gravfält (FMIS), som utifrån gravarnas yttre form och utseende kan knytas till både brons- och järnålder. Gravfälten återfinns på moränimpedimenten och gravarnas formspråk är varierat. Här finns högar, rösen och stensättningar rikt representerade, ibland inom samma gravfält, vilket visar på en bebyggelsekontinuitet från bronsålder och framåt. Stensättningarna är runda, rektangulära och firsidiga, många med konstruktionsdetaljer i form av mittblock och kantkedjor av klumpstenar (Eskilstuna 129:1-3, 131:1, 132:1, 134:1, 175:1).

Inom riksintesseområdet finns även ett stort antal spridda enstaka lämningar i form av skärvtenshögar, ensamliggande stensättningar och rösen (Eskilstuna 125:1, 127:1-3, 174:1-2, & 176:1). I sammanhanget kan också fornborgen vid Stenby nämnas (Eskilstuna 117:1). Borsöknadalgången fortsätter längre söderut i Kälbyravinen, där skogstorspsyxorna påträffades syd-

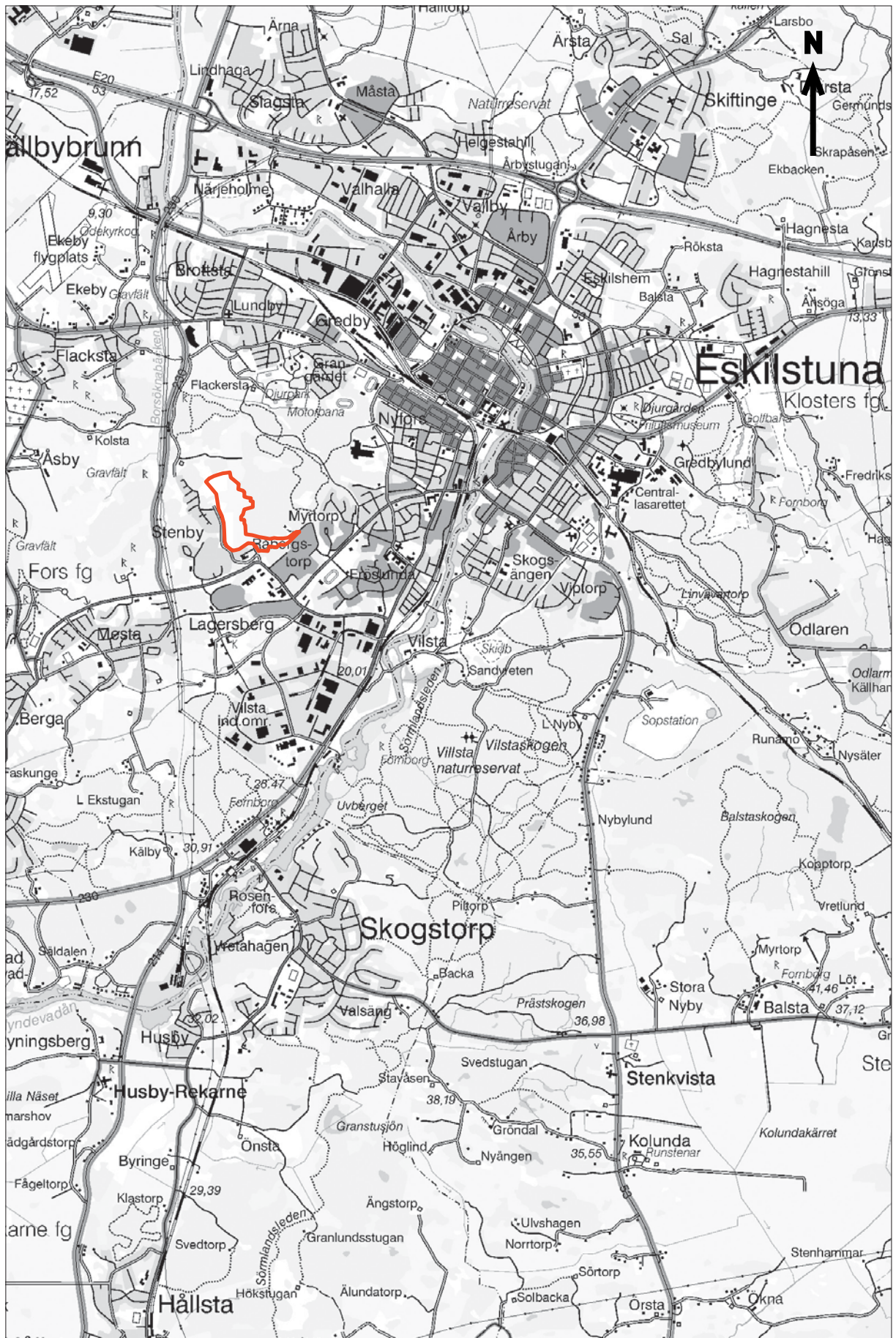
ost om Kälby gård (FMIS). Den yngre järnåldern finns främst representerad i landskapet genom de många höggravfälten, som tillsammans med ortnamn med efterlederna *-sta* och *-by* visar på en fortsatt etablering och utvidgning av bebyggelsen inom området under nämnda tidsavsnitt.

I utredningsområdets närmiljö finns också lämningar från historisk tid. Ett exempel är Löppinge by som legat strax väster om dagens Stenby. Idag finns inga synliga rester kvar efter bebyggelsen. Löppinge by har medeltida anor och omnämns i ett antal brev från 1400-talet (RA, Svenskt Diplomatarium, Brev nr 23110, 23136, 23390 & 32532). Under 1600-talet övergår gården från frälset till kronan för att sedan bli ett skattehemman under 1700-talet (Almquist 1934, s. 309). På 1800-talet brukas gårdens ägor under säteriet Lagersberg (Beskrifning till karta över Vester-Rekarne Härad. År 1901) och gårdens byggnader användes då som arbetarbostäder (RAK id J112-74-17). Platsen för byn är idag registrerad som fast fornlämning och har fornlämningsnummer Eskilstuna 573:1 (FMIS).

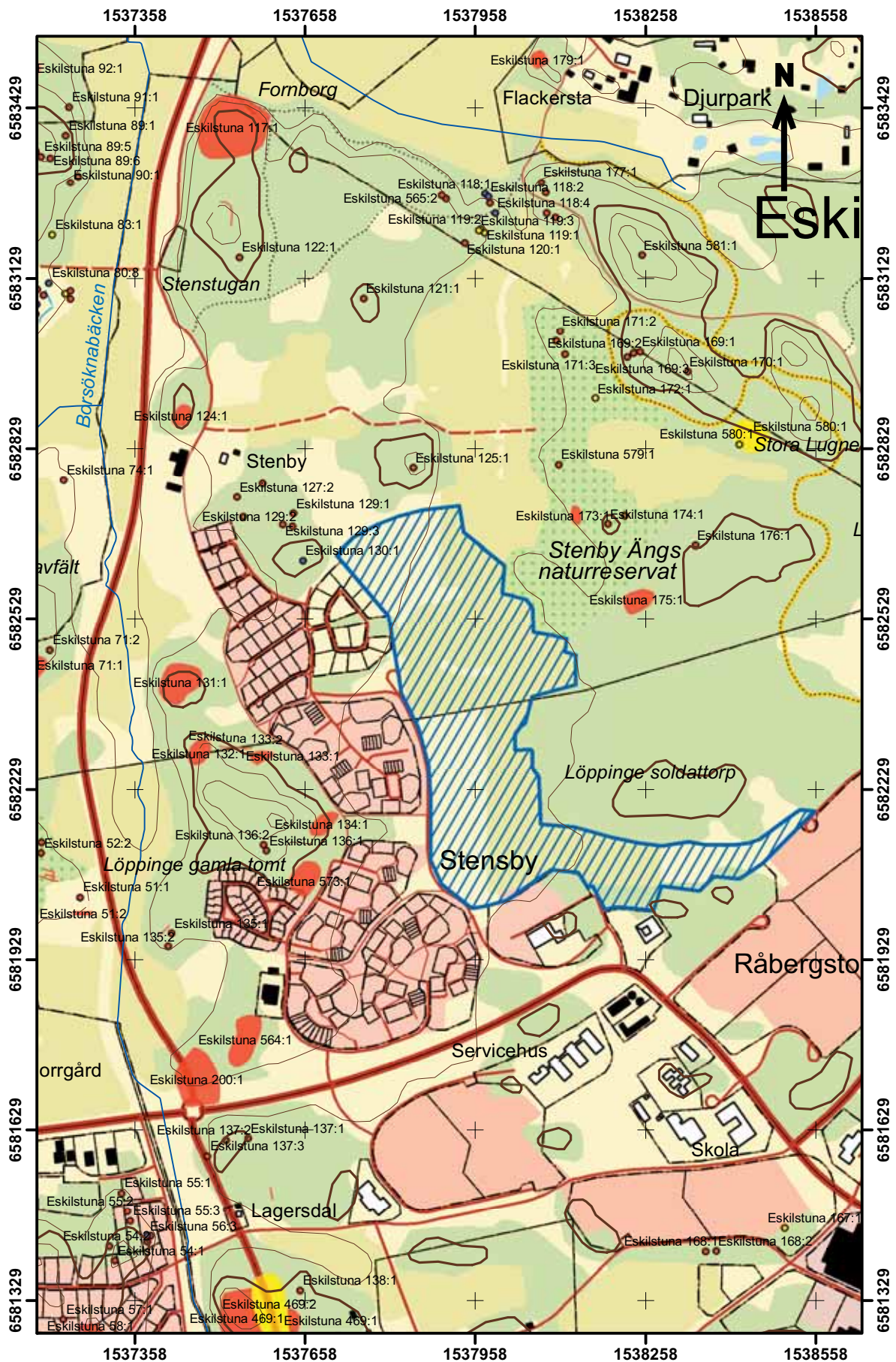
Vad det gäller tidigare arkeologiska undersökningar och utredningar i anslutning till det aktuella planområdet kan de utredningar och undersökningar som utfördes inför Västerleden etapp III nämnas. De arkeologiska insatserna genomfördes under perioden 1996 – 2000 och omfattade bland annat undersökningar av ett terrasshus från romersk järnålder till vikingatid, Eskilstuna 495, och ett gravfält med intilliggande aktivitetsytor från bronsålder till järnålder, Eskilstuna 199 & 469 (Beckman-Thoor 1996, 1998a & b, Färjare & Perming 1999, Hamilton 2001, Dunér & Evanni 2002).



Figur 2. Foto över delar av utredningsområdet. I förgrunden syns delar av hagmarken och i bakgrunden syns delar av den brukade åkermarken. Bilden är tagen från nordväst. Foto: Lars Norberg 2006, Sörmlands museum.



Figur 3. Utdrag ur Gröna kartans blad (GSD) Eskilstuna 10G NO med utredningsområdet markerat. Skala 1:50 000.



Figur 4. Utdrag ur den digitala Fastighetskartan (GSD) med fornlämningar och kulturhistoriska lämningar (FMIS). Utredningsområdet är markerat med blått. Skala 1:10 000.

Beskrivning av den särskilda utredningen

Inledning

Under inventeringen påträffades 6 objekt inom utredningsområdet. Objekten utgjordes av områden som utifrån topografiskt läge samt närhet till tidigare registrerade fornlämningar bedömdes som möjliga boplatslägen. Sammanlagt grävdes 40 sökschakt inom utredningsområdet. Antalet sökschakt inom respektive objekt varierade mellan fyra och nio. För närmare information angående sökschaktens innehåll, hänvisas till bilaga 1.

Objektsbeskrivningar

Objekt 1. Boplatsläge. Objektet ligger i den sydöstra delen av utredningsområdet och är 230x90 meter stort (öst-väst). Området är beläget 17-19 meter över havet och utgörs av en flack platå som sluttar åt väster. Objektet består dels av brukad åkermark, dels av obrukad åkermark. Gränsen utgörs av ett dike i nord- sydlig riktning. I området grävdes nio sökschakt (S1-S4, S6-S9 & S20) med hjälp av grävmaskin (se bilaga 2). Jordmånen bestod av grå lera. Inga förhistoriska lämningar i form av fynd och/eller anläggningar påträffades i något av sökschakten. Ej fornlämning.

Objekt 2. Boplatsläge. Objektet ligger väster om objekt 1 och är 110x105 meter stort. Området utgörs av en svag förhöjning i brukad åkermark och är beläget 15-16 meter över havet. Inom objektet grävdes sex sökschakt (S10-S14 & S5) med hjälp av grävmaskin (se

bilaga 2). Jordmånen utgjordes av grå och gulgrå lera. Vid schaktningen påträffades enstaka fynd av recent karaktär såsom tegel och spik. Fynden tillvaratogs ej. Inga förhistoriska lämningar i form av fynd och/eller anläggningar påträffades i något av sökschakten. Ej fornlämning.

Objekt 3. Boplatsläge. Området ligger i östra delen av utredningsområdet, strax norr om objekt 2. Objektet ligger i brukad åkermark och gränsar mot ett större skogsparti i öster (Kronoskogen). Området är 100x80 meter stort och utgörs av en naturlig platå som sluttar mot väster. Objektet är bekläget 14-16 meter över havet. Inom området grävdes fyra sökschakt (S15-17 & S19) med hjälp av grävmaskin (se bilaga 2). Jordmånen utgjordes av grå och brungrå lera. Inga förhistoriska lämningar i form av fynd och/eller anläggningar påträffades i något av sökschakten eller provrutorna. Ej fornlämning.

Objekt 4. Boplatsläge. Objektet ligger strax norr om objekt 3 och är cirka 175x96 meter stort. Området utgörs av en naturlig platå som sluttar mot väster ned mot ett större dike som går i nord- sydlig riktning genom den uppodlade åkermarken. Objektet gränsar i öster mot ett större skogsparti (Kronoskogen) och naturreservatet Stenby äng. Området är beläget 15 - 17 meter över havet. Inom området grävdes sex sökschakt (S25-S29 & S18) med hjälp av grävmaskin (se bilaga 2). Jordmånen utgjordes av grå- gulgrå och brungrå lera. Inga förhistoriska lämningar i form av fynd och/eller anläggningar påträffades i något av sökschakten. Ej fornlämning.

Resultattabell

Objekt Nr	Kategori	Källa	Schakt	Status	Åtgärdsförslag
1	Boplatsläge	Sökschakt	S1-4 S6-9 S20	Ej fornlämning	Ingen åtgärd
2	Boplatsläge	Sökschakt	S10-14 S5	Ej fornlämning	Ingen åtgärd
3	Boplatsläge	Sökschakt	S15-17 S19	Ej fornlämning	Ingen åtgärd
4	Boplatsläge	Sökschakt	S25-29 S18	Ej fornlämning	Ingen åtgärd
5	Boplatsläge	Sökschakt	S21-24 S39-40	Ej fornlämning	Ingen åtgärd
6	Boplatsläge	Sökschakt	S30-38	Ej fornlämning	Ingen åtgärd

Objekt 5. Boplatsläge. Objektet ligger i den västra delen av den i norr brukade åkermarken (mitt emot objekt 4) och är cirka 140x104 meter stort. Området utgörs av brukad åkermark som i norr gränsar mot ett område med kuperad hagmark. I anslutning till området finns ett mindre impediment i form av en ändmorän. Objektet är beläget 15-16 meter över havet. Inom området grävdes sex sökschakt (S21-S24 & S39-S40) med hjälp av grävmaskin (se bilaga 2). Jordmånen utgjordes av grå lera. Vid schaktningen påträffades enstaka fynd av recent karaktär såsom porslin och tegel. Fynden tillvaratogs ej. Inga förhistoriska lämningar i form av fynd och/eller anläggningar påträffades i något av sökschakten. Ej fornlämning.

Objekt 6. Boplatsläge. Objektet ligger i den nordvästra delen av utredningsområdet (norr om objekt 5) och är cirka 137x127 meter stort. Området utgörs av kuperad något stenbunden hagmark med inslag av ändmoräner samt partier med berg i dagen. Inom området finns ett antal diken och samlingar av odlingssten i anslutning till naturliga impediment i hagmarken. Objektet är beläget 17-19 meter över havet. Inom området grävdes nio sökschakt (S30-S38) med hjälp av grävmaskin (se bilaga 2). Schakten förlades på förhöjningar och naturliga plattåer inom hagmarken. Jordmånen utgjordes av grå lera i olika nyanser. Vid schaktningen påträffades enstaka fynd av recent karaktär såsom porslin och tegel. Fynden tillvaratogs ej. Inga förhistoriska lämningar i form av fynd och/eller anläggningar påträffades i något av sökschakten. Ej fornlämning.

Sammanfattning

Sektor arkeologi vid Sörmlands museum har under perioden 060904-060907 och 060928-060929 utfört en särskild utredning. Utredningen utfördes med anledning av att Eskilstuna kommun, Mark och Fastighet, utreder förutsättningarna för PEAB att bygga bostäder inom område för ny detaljplan. Detaljplaneområdet är beläget vid Stenby inom fastigheterna Lagersberg 1:1 & 1:3 i Eskilstuna, Fors socken, Södermanlands län.

Under inventeringen påträffades sex objekt inom utredningsområdet. Objekten utgjordes av områden som utifrån topografiskt läge samt närhet till tidigare registrerade fornlämningar bedömdes som möjliga boplatslägen.

Sammanlagt grävdes 40 sökschakt inom de konstaterade objekten. Antalet sökschakt inom respektive objekt varierade mellan fyra och nio. Schakten var mellan 9 och 26 meter långa och cirka 1,5 meter breda. Sökschakten grävdes ned till av kultur opåverkad mark. Jordmånen utgjordes av postglacial och glacial lera. Inga förhistoriska fynd och/eller anläggningar framkom inom det aktuella utredningsområdet.

Resultatet redovisas i Resultattabell samt i bifogade bilagor. Beslut om vidare åtgärder fattas av länsstyrelsen i Södermanlands län.

Referenser

Almquist, J. A. 1934. *Frälsegodsens i Sverige under storhetstiden. Med särskild hänsyn till proveniens och säteribildning. Nyköpings län och livgedingets Södermanlandsdel. Del 2. Band 1. Indelning och tabeller.* Stockholm.

Beckman-Thoor, Karin. 1996. *Västerleden etapp III, Eskilstuna.* Södermanland, Fors socken. Arkeologisk förstudie. RAÄ. UV-Mitt, Rapport 1996:123. Stockholm.

Beckman-Thoor, Karin. 1998 a. *Förbifart Västerleden. Etapp III, väg 230, Eskilstuna.* Södermanland, Fors socken. Arkeologisk utredning. RAÄ. UV-Mitt, Rapport 1998:19. Stockholm.

Beckman-Thoor, Karin. 1998 b. *Västerleden. Etapp III, väg 230, förbifart Eskilstuna.* Södermanland, Fors socken. Arkeologisk utredningsgrävning. RAÄ. UV-Mitt, Rapport 1998:51. Stockholm.

Beskrifning till kartan öfver Vester-Rekarne Härad. Upprättad i Rikets allmänna Kartverk. År 1901. Häradet kartlagt år 1898. I; *Beskrivning till Häradskartor 1900-1904.* Stockholm 1903.

Planprogram för del av Lagersberg 1:1 och 1:3, Stenby. Samrådshandling, 1336. Eskilstuna kommun.

Digitala fastighetskartan (GSD). *Geografiska Sverige-data. Fastighetskartan med höjddkurvor, Södermanlands län.* Lantmäteriet, Gävle.

Dunér, Jan & Louise, Evanni. 2002. *Aktivitetsytor och gravar i Galtbacken. Spår efter återkommande mänskligt nyttjande av en plats under 2500 år.* Västerleden, Södermanland, Fors socken, Lagersberg 1:3, RAÄ199 & RAÄ469. Arkeologisk undersökning. RAÄ. UV-Mitt, Dokumentation av fältarbetsfasen (DAFF) 2002:2. Stockholm.

FMIS. *Informationssystemet om fornminnen, Eskilstuna socken, Eskilstuna kommun, Södermanlands län, Riksantikvarieämbetet.* Datautag 2007-12-04.

Färjare, Anette & Perming, Anna. 1999. *Västerleden, etapp 3. Agrara lämningar, boplatser och gravar.* Södermanland, Fors socken, Lagersberg 1:3, RAÄ199, RAÄ200, RAÄ469 och RAÄ495, väg 230. Arkeologiska förundersökningar. RAÄ. UV-Mitt, Rapport 1999:19. Stockholm.

Gröna kartan, Södermanlands län. *Geografiska Sverige-data (GSD) Kartförlaget, Gävle 1996.* Gävle.

Gröna kartan. Topografiska kartan, Eskilstuna 10G NO. Skala 1: 50 000. Lantmäteriverket, Gävle 1990.

Hamilton, John. 2001. *Hus från vikingatid och yngre järnålder vid Frövik. Västerleden, etapp III*. Södermanland, Fors socken, Lagersberg 1:3, RAÄ495. Arkeologisk undersökning. RAÄ. *UV-Mitt, Dokumentation av fältarbetsfasen (DAFF) 2001:3*. Stockholm.

Riksintressanta kulturmiljöer i Sverige. Förteckning. Underlag för tillämpning av naturresurslagen 2 kap 6§. 1990. Riksantikvarieämbetet. Stockholm.

SGU - Jordartskartan; 10 G Eskilstuna NO, Serie Ae nr 103. Sveriges geologiska undersökning. Uppsala 1989.

Sörmlandsbygden 1988:2. Södermanlands hembygd-förbunds årsbok. Femtiosjätte årgången. Nyköping.

www.d.lst.se/d/amnen/naturvard/naturreservat/eskilstuna

Arkiv

Lantmäteriet i Gävle. Lantmäteriets digitala arkiv, Rikets allmänna kartverks kartarkiv (RAK).

Häradsekonomska kartan Eskilstuna, 1897-1901, Södermanlands län. RAK id: J112-74-17

RA. Riksarkivet

Diplomatariet. Svenskt diplomatariums huvudkartotek över medeltidsbrev. (<http://62.20.57.212/ra/medeltid/soksida.html>) Datum 2007-12-04

Brevnr. 23110, Utfärdandedatum, 1439

Brevnr. 23136, Utfärdandedatum, 1439

Brevnr. 23390, Utfärdandedatum, 1440

Brevnr. 32532, Utfärdandedatum, 1491

Administrativa uppgifter

Rapporten ingår i Sörmlands museums rapportserie: Arkeologiska meddelanden 2007:11

Södermanlands museums dnr: KN-KUS06-173

Länsstyrelsens dnr: 431-5224-2006

Tid för undersökningen: 060904-060907, 060928-060929

Personal: Patrik Gustafsson, Lars Norberg, Ingeborg Svensson

Belägenhet: Ekonomisk karta över Sverige

Vilsta 10G 6h. Upprättad av Rikets allmänna kartverk. Skala 1:10 000.

x6582239 y1537974

Koordinatsystem: RT 90 2,5 V

Höjdsystem: RH 70

Utredningsområde: 188 000 m²

Dokumentationsmaterial förvaras i Sörmlands museums arkiv.

Bilagor

1. Schakttabell

Schakt	Storlek (m)	Djup (m)	Anl.	Objekt	Terräng/Lagerföljd
1.	19 x 1,5	0,35	-	1	Åkermark; 0,30 m vegetationsskikt, därefter brungrå lera.
2.	18 x 1,5	0,35	-	1	Åkermark; 0,30 m vegetationsskikt, därefter brungrå lera.
3.	16 x 1,5	0,40	-	1	Åkermark; 0,35 m vegetationsskikt, därefter grå lera.
4.	12 x 1,5	0,40	-	1	Åkermark; 0,35 m vegetationsskikt, därefter grå till gulgrå lera.
5.	19 x 1,5	0,30	-	2	Åkermark; 0,25 m vegetationsskikt, därefter gulgrå lera.
6.	15 x 1,5	0,35	-	1	Åkermark; 0,30 m vegetationsskikt, därefter brungrå lera.
7.	15 x 1,5	0,40	-	1	Åkermark; 0,30 m matjord, därefter vitgrå lerig silt.
8.	26 x 1,5	0,35	-	1	Åkermark; 0,35 m vegetationsskikt, därefter gulgrå lera. Enstaka stenar.
9.	9 x 1,5	0,35	-	1	Åkermark; 0,30 m vegetationsskikt, därefter mörkt grå lera.
10.	19 x 1,5	0,40	-	2	Åkermark; 0,35 m vegetationsskikt, därefter grå lera.
11.	13 x 1,5	0,40	-	2	Åkermark; 0,35 m vegetationsskikt, därefter grå lera.
12.	18 x 1,5	0,30	-	2	Åkermark; 0,35 m vegetationsskikt, därefter ljus grå lera.
13.	19 x 1,5	0,40	-	2	Åkermark; 0,35 m vegetationsskikt, därefter grå lera. Fynd av spik och tegel.
14.	9 x 1,5	0,40	-	2	Åkermark; 0,35 m vegetationsskikt, därefter grå lera.
15.	20 x 1,5	0,35	-	3	Åkermark; 0,30 m vegetationsskikt, därefter grå lera.
16.	22 x 1,5	0,35	-	3	Åkermark; 0,30 m vegetationsskikt, därefter grå lera.
17.	10 x 1,5	0,40	-	3	Åkermark; 0,35 m vegetationsskikt, därefter brungrå lera.
18.	19 x 1,5	0,40	-	4	Åkermark; 0,35 m vegetationsskikt, därefter ljus grå lera.
19.	10 x 1,5	0,40	-	3	Åkermark; 0,35 m vegetationsskikt, därefter grå lera.
20.	14 x 1,5	0,30	-	1	Obrukad åkermark (ängsmark); 0,25 m vegetationsskikt, därefter grå lera.
21.	15 x 1,50	0,35	-	5	Åkermark; 0,30 m vegetationsskikt, därefter grå lera.
22.	29 x 1,5	0,35	-	5	Åkermark; 0,30 m vegetationsskikt, därefter gulgrå lera. Fynd av tegel och porslin.
23.	20 x 1,5	0,30	-	5	Åkermark; 0,25 m vegetationsskikt, därefter brungrå lera.
24.	10 x 1,5	0,40	-	5	Åkermark; 0,35 m vegetationsskikt, därefter ljus grå lera.

25.	20 x 1,5	0,30	-	4	Åkermark; 0,25 m vegetationsskikt, därefter gulgrå lera.
26.	23 x 1,5	0,30	-	4	Åkermark; 0,25 m vegetationsskikt, därefter grå lera.
27.	15 x 1,5	0,30	-	4	Åkermark; 0,25 m vegetationsskikt, därefter brungrå lera.
28.	11 x 1,5	0,30	-	4	Åkermark; 0,25 m vegetationsskikt, därefter grå lera.
29.	12 x 1,5	0,35	-	4	Åkermark; 0,30 m vegetationsskikt, därefter grå lera.
30.	13 x 1,5	0,30	-	6	Hagmark; 0,25 m vegetationsskikt, därefter grå lera. Fynd av porslin och tegel.
31.	10 x 1,5	0,30	-	6	Hagmark; 0,25 m vegetationsskikt, därefter grå lera. Fynd av porslin och tegel.
32.	18 x 1,5	0,30	-	6	Hagmark; 0,25 m vegetationsskikt, därefter grå lera.
33.	21 x 1,5	0,30	-	6	Hagmark; 0,25 m vegetationsskikt, därefter grå lera.
34.	12 x 1,5	0,30	-	6	Hagmark; 0,25 m vegetationsskikt, därefter grå lera.
35.	14 x 1,5	0,30	-	6	Hagmark; 0,25 m vegetationsskikt, därefter grå lera.
36.	10 x 1,5	0,30	-	6	Hagmark; 0,25 m vegetationsskikt, därefter grå lera.
37.	9 x 1,5	0,25	-	6	Hagmark; 0,20 m vegetationsskikt, därefter vitgrå stenig silt.
38.	9 x 1,5	0,20	-	6	Hagmark; 0,15 m vegetationsskikt, därefter grå lera.
39.	18 x 1,50	0,40	-	5	Åkermark; 0,35 m vegetationsskikt, därefter gulgrå lera.
40.	14 x 1,5	0,30	-	5	Åkermark; 0,25 m vegetationsskikt, därefter brungrå lera.