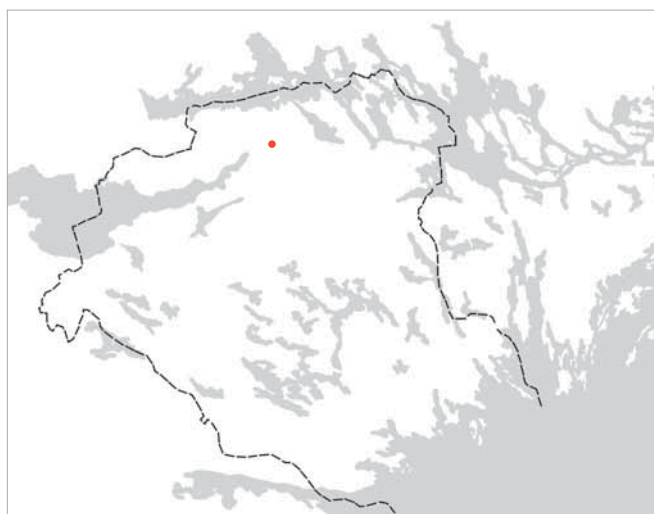


Särskild utredning

Lagmansparken

Del av Lagersberg 1:3, Fors socken, Eskilstuna kommun,
Södermanlands län.

Ingeborg Svensson



Särskild utredning

Lagmansparken

Del av Lagersberg 1:3, Fors socken, Eskilstuna kommun,
Södermanlands län.

Ingeborg Svensson

ARKEOLOGISKA MEDDELANDEN 2006

© 2006 Sörmlands museum

Beställningar kan göras hos:
Landstinget Sörmland
Kultur & utbildning Sörmland
SÖRMLANDS MUSEUM
Box 314, S-611 26 Nyköping
arkiv.bibliotek@dll.se

Grafisk form och layout: Lars Norberg.
Omslag och inlaga är reproducerad vid Sörmlands museum.
Kart- och ritmaterial: Ingeborg Svensson
Omslagsbild: Södermanlands län. Utredningsområdets geografiska läge markerat med röd punkt.

Där inget annat anges har den digitala Fastighetskartan, respektive Gröna kartan (GSD) för Södermanlands län använts som underlag.

Allmänt kartmaterial från Lantmäteriverket. Medgivande 97.0350.

Nyköping 2006

ISSN 1402-9650

Innehåll

Utgångspunkt 5

Syfte och metod 5

Syfte
Metod

Landskap 5

Natur
Kultur

Resultat 6

Referenser 8

Arkiv

Administrativa uppgifter 9

Bilagor 10

1. Schakttabell.
2. Utdrag ur digitala Fastighetskartan (GSD) med fornlämningar och kulturhistoriska lämningar (FMIS). Utredningsområdet är skrafferat med blått. Skala 1:10 000.
3. Schaktplan. Skala 1:1000.



Figur 1. Översiktskarta över Södermanlands län med kommuner, större orter, vägar och angränsande län. Utredningsområdets geografiska belägenhet är markerat med röd kontur. Skala 1:800 000.

Utgångspunkt

Sektor arkeologi vid Sörmlands museum har under tre dagar den 8, 14 och 16 juni år 2006 utfört en särskild utredning. Utredningen utfördes med anledning av att Eskilstuna kommun, Mark och Fastighet utreder förutsättningarna för Skanska att bygga bostäder inom område för ny detaljplan. Planområdet är beläget nordväst och parallellt med Lagmansgatan i Stenby, inom fastigheten Lagersberg 1:3, Fors socken, Eskilstuna stadsområde och kommun i Södermanlands län (se figur 3 & bilaga 2). Utredningsområdet ligger mellan cirka 10 och 20 meter över havet och uppgår till en yta om cirka 24 000 m².

Ansvarig för kostnaden var Skanska genom Eskilstuna kommun. Beslut i ärendet är fattat av länsstyrelsen i Södermanlands län enligt 2 kap 11§ Lagen (1988:950) om kulturminnen mm (1st dnr: 431-12001-2005).

Ansvarig för den särskilda utredningen var arkeolog Ingeborg Svensson, Sörmlands museum, som också har sammanställt föreliggande rapport. I fältarbetet deltog även arkeolog Lars Norberg, Sörmlands museum.

Syfte och metod

Syfte

Syftet med den särskilda utredningen var att, i enlighet med 2 kap 11§ i Lagen (1988:950) om kulturminnen mm., fastställa om det förekommer fornlämning inom det av länsstyrelsen angivna utredningsområdet. Den särskilda utredningen skall även ge en fördjupad bild av fornlämningsbeståndet samt utgöra ett beslutsunderlag för länsstyrelsens vidare handläggning av ärendet.

Metod

Den särskilda utredningen var uppdelad i två steg. I utredningens *etapp 1* utfördes en genomgång av befintligt arkiv- och äldre kartmaterial. I det här sammanhanget har Fornminnesregistret (FMR) och Informationssystemet om fornminnen (FMIS) med tillhörande ekonomisk karta respektive den digitala Fastighetskartan (GSD) studerats. Ytterligare kartmaterial har utgjorts av den topografiska kartan, den äldre ekonomiska kartan samt digitaliserade äldre lantmäteriakter (Lantmäteriets digitala arkiv, LMS & RAK). Genomgången av arkiv- och kartmaterialet gjordes för att få en uppfattning om förutsättningarna för förhistorisk och historisk bebyggelse samt för att påvisa indikationer på fornlämningar inom området. Därefter utfördes en inventering av det aktuella utredningsområdet.

Etapp 2. Inom utredningsområdet grävdes sammanlagt tio stycken sökschakt med hjälp av traktorgrävare. Syftet med sökschakten var att spåra ovan mark ej synliga

fornlämningar i form av fynd och/eller anläggningar. Sökschakten rensades för hand och beskrevs i text.

Samtliga sökschakt mättes in digitalt med hjälp av totalstation. Under utredningen utfördes fotodokumentation med hjälp av digitalkamera

Landskap

Natur

Utredningsområdet utgörs av ett blockrikt mindre höjdparti beväxt med framför allt lövskog och med enstaka inslag av barrträd. Lövskogen utgörs till stor del av större ekar med inslag av björk och asp. Ambitionen med detaljplanen är att beståndet av större ekar ska sparas som ett naturligt inslag i boendemiljön.

Området är omgivet av tätbebyggelse åt samtliga väderstreck förutom åt nord-nordväst där planområdet gränsar till åkermark. Genom området går idag ett antal promenadstigar och miljön används för närvarande som rekreativ område för boende i närområdet. Jordmånen utgörs av blockrik och storblockig morän med inslag av berg i dagen (SGU).

Genom det historiska kartmaterialet framgår det att området inte har brukats som odlingsmark utan ingått som en del av utmarken till Lagersbergs säteri under 1700- och 1800-talet (LMS akt C18-19:1 & akt C18-19:6, RAK id J112-74-17). Området beskrivs bland annat som en lövbevuxen backe av god betesmark beväxt med vacker lövskog bestående av ek, asp och björk (LMS akt C18-19:6).

Kultur

Det aktuella planområdet är omgivet av en mycket rik fornlämningsmiljö, framför allt i anslutning till Borsöknabäckens dalgång. Dalgången sträcker sig i nord-sydlig riktning och ligger cirka en kilometer väster om det aktuella utredningsområdet. Ytterligare fornlämningsmiljöer är belägna på höjdpartierna norr om planområdet i anslutning till Stenby ängs naturreservat (se bilaga 2). Fornlämningsmiljöerna norr och nordväst om planområdet ingår dels i ett riksintresse för kulturmiljövården, Åsby-Stenby Äng, (Riksintressanta kulturmiljöer i Sverige 1990, s. 28), dels i ett så kallat regionalt intresseområde för kulturmiljövården, Ekeby-Åsby-Lagersberg.

Fornlämningarna utgörs till stor del av stora och små gravfält, som utifrån gravarnas yttre form och utseende kan knytas till brons- och järnålder. Gravfälten återfinns på moränimpedimenten och gravarnas formspråk är varierat. Här finns högar, rösen och stensättningar rikt representerade, ibland inom samma gravfält, vilket visar på en bebyggelsekontinuitet från bronsålder och framåt. Stensättningarna är runda, rektangulära och

fyrssidiga, många med konstruktionsdetaljer i form av mittblock och kantkedjor av klumpstenar (Eskilstuna 131:1, 132:1, 134:1, 175:1).

Inom riksintresseområdet finns även ett stort antal spridda enstaka lämningar i form av skärvtenshögar, ensamliggande stensättningar och rösen (Eskilstuna 125:1, 127:1-3, 174:1-2, & 176:1). I sammanhanget kan också fornborgen vid Stenby nämnas (Eskilstuna 117:1). Borsöknadalgången fortsätter längre söderut i Kälbyravinen, där Skogstorpsyxorna påträffades sydost om Kälby gård. Den yngre järnåldern finns främst representerad i landskapet genom de många högggravfälten, som tillsammans med ortnamn med efterlederna *-sta* och *-by* visar på en fortsatt etablering och utvidgning av bebyggelsen inom området under nämnda tidsavsnitt.

Norr om planområdet, på andra sidan åkermarken, finns rester efter två torp, Löppinge soldattorp och Sofielund. Löppinge soldattorp kan utifrån kartmaterialet hänföras till början av 1700-talet (LMS akt C18-30:1) medan torpet Sofielund kan knytas till slutet av 1800-talet (RAK id J112-74-17). På den äldre ekonomiska kartan från år 1956 finns ett torp fortfarande kvar (RAK id J133-10G6h58), likaså på den ekonomiska kartan från år 1988. Därefter har byggnaden rivits.

Löppinge soldattorp ska ses i samband med Löppinge gård/by som tidigare låg väster om dagens Stenby. Idag finns inga synliga rester kvar efter bebyggelsen. Löppinge by har medeltida anor och omnämns i ett antal brev från 1400-talet (RA, Svenskt Diplomatarium, Brev nr 23110, 23136, 23390 & 32532). Under 1600-talet övergår gården från frälset till kronan för att sedan

bli ett skattehemman under 1700-talet (Almquist 1934, s. 309). På 1800-talet brukas gårdens ägor under säteriet Lagersberg (Beskrifning till karta över Vester-Rekarne Härad. År 1901) och gårdens byggnader användes då som arbetarbostäder (RAK id J112-74-17). Platsen för byn är idag registrerad som fast fornlämning och har fornlämningsnummer Eskilstuna 573:1 (FMIS).

Vad det gäller tidigare arkeologiska undersökningar och utredningar i anslutning till det aktuella planområdet kan de åtgärder som utfördes inför Västerleden etapp III nämnas. De arkeologiska insatserna genomfördes under perioden 1996 – 2000 och omfattade bland annat undersökningar av ett terrasshus från romersk järnålder till vikingatid, RAÅ495, och ett gravfält med intilliggande aktivitetsytor från bronsålder till järnålder, RAÅ199 & 469 (Beckman-Thoor 1996, 1998a & b, Färjare & Perming 1999, Hamilton 2001, Dunér & Evanni 2002).

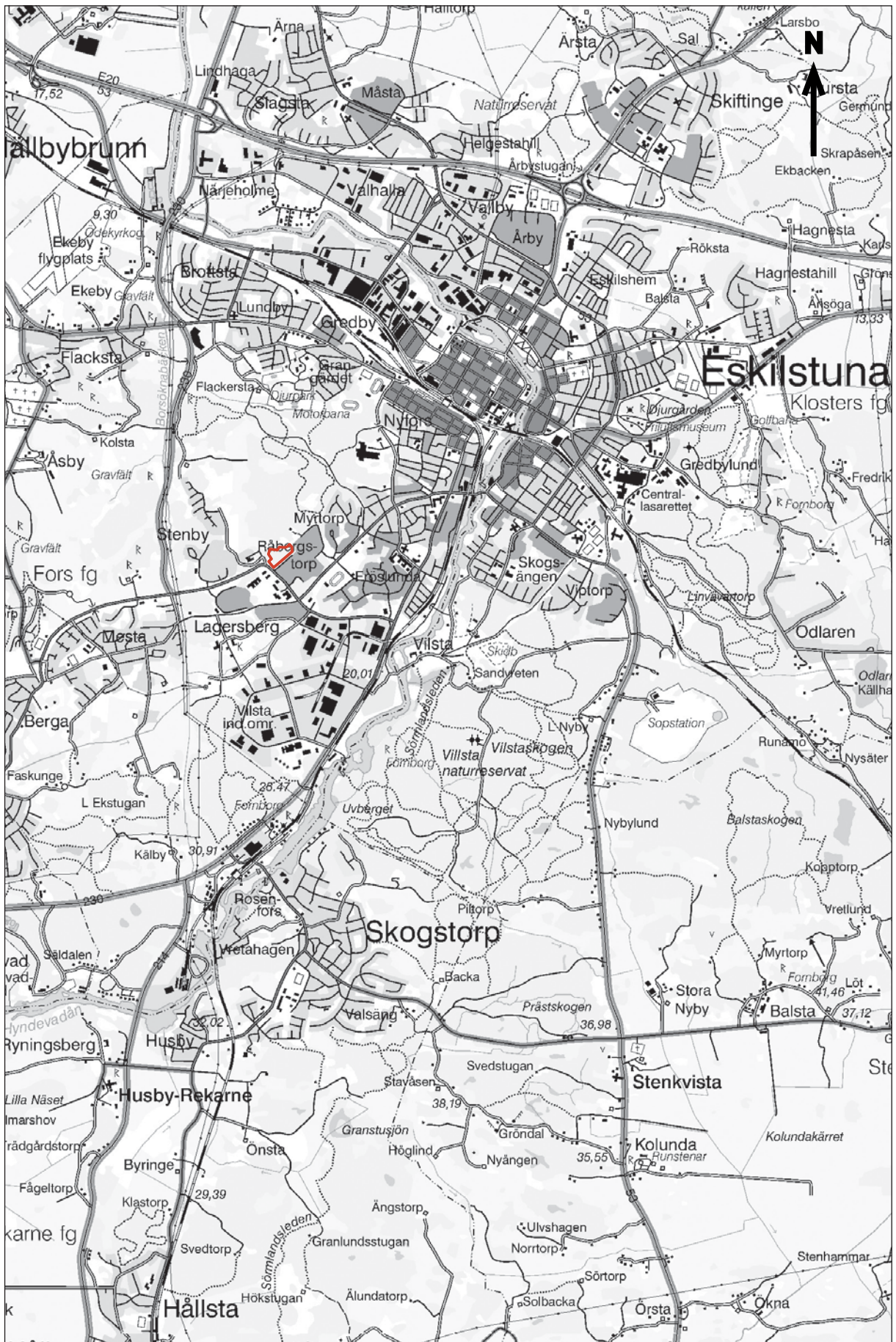
Resultat

Sammanlagt grävdes tio stycken sökschakt inom de ytor som är planerade för bostäder. Inom den yta som ska bevaras som ett naturområde grävdes inga schakt. Schaktens längd varierade mellan 8 och 23 meter och var cirka 1,5 meter breda. Sökschakten grävdes ned till av kultur opåverkad mark.

Då området utgjordes av mycket blockrikt terräng samt var bevuxet med många större träd påverkades placeringen av sökschakten till en del av framkomligheten för grävmaskinen. Fyllningen i schakten bestod av silt



Figur 2. Utredningsområdet utgjordes av ett blockrikt mindre höjdparti bevuxet med lövskog. Foto: Ingeborg Svensson 2006, Sörmlands museum.



Figur 3. Utdrag ur Gröna kartans blad (GSD) Eskilstuna 10G NO med utredningsområdet markerat. Skala 1:50 000.

och morän. I schakten närmast Lagmansvägen påträffades skräp och sopor i form av glas, plast, flaskor och kartong.

Inga förhistoriska fynd och/eller anläggningar påträffades vid sökschaktningen inom utredningsområdet.

Referenser

Almquist, J. A. 1934. *Frälsegodsen i Sverige under storhetstiden. Med särskild hänsyn till proveniens och säteribildning. Nyköpings län och livgedingets Södermanlandsdel. Del 2. Band 1. Indelning och tabeller.* Stockholm.

Beckman-Thoor, Karin. 1996. *Västerleden etapp III, Eskilstuna.* Södermanland, Fors socken. Arkeologisk förstudie. RAÄ. UV-Mitt, Rapport 1996:123. Stockholm.

Beckman-Thoor, Karin. 1998 a. *Förbifart Västerleden. Etapp III, väg 230, Eskilstuna.* Södermanland, Fors socken. Arkeologisk utredning. RAÄ. UV-Mitt, Rapport 1998:19. Stockholm.

Beckman-Thoor, Karin. 1998 b. *Västerleden. Etapp III, väg 230, förbifart Eskilstuna.* Södermanland, Fors socken. Arkeologisk utredningsgrävning. RAÄ. UV-Mitt, Rapport 1998:51. Stockholm.

Beskrifning till kartan öfver Vester-Rekarne Härad. Upprättad i Rikets allmänna Kartverk. År 1901. Häradet kartlagt år 1898. I: *Beskrivning till Häradskartor 1900-1904.* Stockholm 1903.

Detaljplan för del av Lagersberg 1:3, Lagmansgatan, Stenby. Samrådshandling, 1363-1. Eskilstuna kommun.

Digitala fastighetskartan (GSD). *Geografiska Sverige-data. Fastighetskartan med höjdkurvor, Södermanlands län.* Lantmäteriet, Gävle.

Dunér, Jan & Louise, Evanni. 2002. *Aktivitetstyper och gravar i Galtbacken. Spår efter återkommande mänskligt nyttjande av en plats under 2500 år.* Västerleden, Södermanland, Fors socken, Lagersberg 1:3, RAÄ199 & RAÄ469. Arkeologisk undersökning. RAÄ. UV-Mitt, Dokumentation av fältarbetsfasen (DAFF) 2002:2. Stockholm.

Ekonomisk karta över Sverige, 10G 6h Vilsta. Skala 1:10 000. Lantmäteriverket, Gävle 1988.

FMIS. Informationssystemet om fornminnen, Eskilstuna socken, Eskilstuna kommun, Södermanlands län, Riksantikvarieämbetet. Datautag 2006-08-22.

FMR. Riksantikvarieämbetets Fornminnesregister, Fors socken, Södermanlands län. Sörmlands museums arkiv.

Färjare, Anette & Perming, Anna. 1999. *Västerleden, etapp 3. Agrara lämningar, boplatser och gravar.* Södermanland, Fors socken, Lagersberg 1:3, RAÄ199, RAÄ200, RAÄ469 och RAÄ495, väg 230. Arkeologiska förundersökningar. RAÄ. UV-Mitt, Rapport 1999:19. Stockholm.

Gröna kartan, Södermanlands län. *Geografiska Sverige-data (GSD) Kartförlaget, Gävle 1996.* Gävle.

Gröna kartan. *Topografiska kartan, Eskilstuna 10G NO.* Skala 1: 50 000. Lantmäteriverket, Gävle 1990.

Hamilton, John. 2001. *Hus från vikingatid och yngre järnålder vid Frövik. Västerleden, etapp III.* Södermanland, Fors socken, Lagersberg 1:3, RAÄ495. Arkeologisk undersökning. RAÄ. UV-Mitt, Dokumentation av fältarbetsfasen (DAFF) 2001:3. Stockholm.

Riksintressanta kulturmiljöer i Sverige. Förteckning. Underlag för tillämpning av naturresurslagen 2 kap 6§. 1990. Riksantikvarieämbetet. Stockholm.

SGU - Jordartskartan; 10 G Eskilstuna NO, Serie Ae nr 103. Sveriges geologiska undersökning. Uppsala 1989.

Arkiv

Lantmäteriet i Gävle. Lantmäteriets digitala arkiv, Rikets allmänna kartverks kartarkiv (RAK).

Ekonomiska kartan Vilsta, Södermanlands län. 1956. RAK id: J133-10G6h58

Häradsekonomiska kartan Eskilstuna, 1897-1901, Södermanlands län. RAK id: J112-74-17

Lantmäteriet i Gävle. Lantmäteriets digitala arkiv, Lantmäteristyrelsens arkiv (LMS)

Akt C18-19:1. Geometrisk avmätning Hunsta eller Lagersberg nr 1-2. Upprättad av Anders I Mörn från år 1723. Södermanlands län, Fors socken.

Akt C18-19:6. Ägomätning Hunsta eller Lagersberg nr 1-2. Upprättad av Fredrik Mossberg från år 1824. Södermanlands län, Fors socken.

Akt C18-30:1. Geometrisk avmätning Löppinge nr 1. Upprättad av Johan Svanholm el Svan från år 1712. Södermanlands län, Fors socken.

Akt C18-30:2. Ägomätning Löppinge nr 1. Upprättad av Anders Johan Hörnström från år 1838. Södermanlands län, Fors socken.

RA. Riksarkivet

Diplomatariet. Svenskt diplomatariums huvudkartotek över medeltidsbrev. (<http://62.20.57.212/ra/medeltid/soksida.html>) Datum 2006-08-30

Brevnr. 23110, Utfärdandedatum, 1439

Brevnr. 23136, Utfärdandedatum, 1439

Brevnr. 23390, Utfärdandedatum, 1440

Brevnr. 32532, Utfärdandedatum, 1491

Administrativa uppgifter

Rapporten ingår i Sörmlands museums rapportserie:

Arkeologiska meddelanden 2006:10

Södermanlands museums dnr: KN-KUS06-172

Länsstyrelsens dnr: 431-12001-2005

Tid för undersökningen: 8, 14 & 16 juni år 2006

Personal: Lars Norberg och Ingeborg Svensson

Belägenhet: Ekonomisk karta över Sverige

Vilsta 10G 6h. Upprättad av Rikets allmänna kartverk.

Skala 1:10 000.

x6582000 y1538366

Koordinatsystem: RH 90 2,5 gon V

Höjdsystem: RH 70

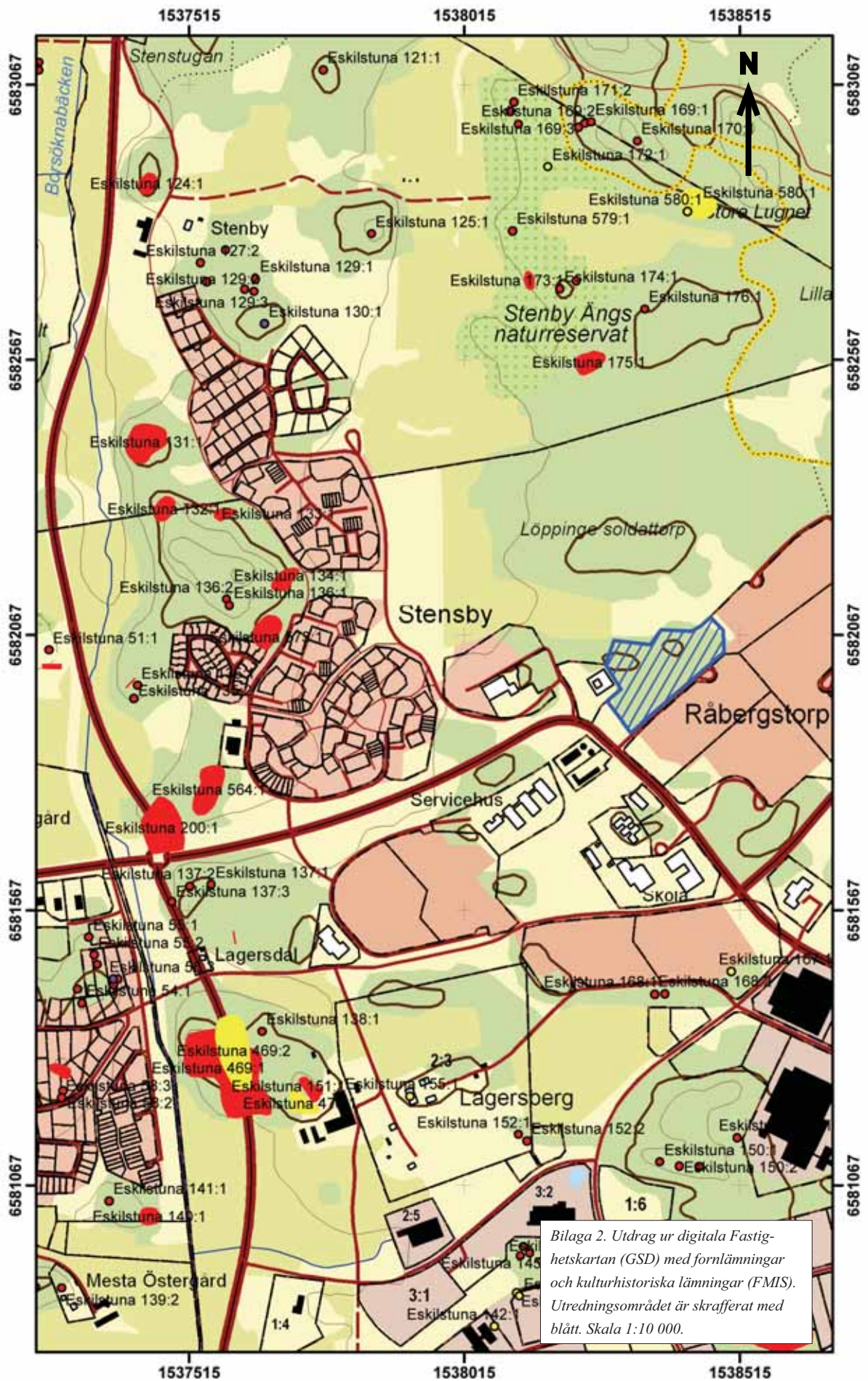
Utredningsområde: Cirka 24 000 m²

Dokumentationsmaterial förvaras i Sörmlands museums arkiv. Inga fynd tillvaratogs under den särskilda utredningen.

Bilagor

1. Schakttabell

Schakt	Storlek (m)	Djup (m)	Terräng/Lagerföljd
1.	11 x 1,5	0,20	Lövskog; 0,15 m vegetationsskikt, därefter grågul silt. Inslag av sten.
2.	12 x 1,5	0,20	Lövskog; 0,15 m vegetationsskikt, därefter grågul silt.
3.	8 x 1,5	0,25	Lövskog; 0,20 m vegetationsskikt, därefter gulgrå silt.
4.	12 x 1,5	0,25	Lövskog; 0,20 m vegetationsskikt, därefter gulgrå silt.
5.	12 x 1,5	0,25	Lövskog; 0,20 m vegetationsskikt, därefter grågul silt. Inslag av stenig morän.
6.	13 x 1,5	0,20	Lövskog; 0,15 m vegetationsskikt, därefter gulgrå silt.
7.	9 x 1,5	0,25	Lövskog; 0,20 m vegetationsskikt, därefter gulgrå silt.
8.	9 x 1,5	0,20	Lövskog; 0,15 m vegetationsskikt, därefter grågul silt.
9.	23 x 1,5	0,25	Lövskog; 0,20 m vegetationsskikt, därefter gulgrå något lerig silt.
10.	10 x 1,5	0,20	Lövskog; 0,15 m vegetationsskikt, därefter grågul något lerig silt.



Bilaga 2. Utdrag ur digitala Fastighetskartan (GSD) med fornlämningar och kulturhistoriska lämningar (FMIS). Utredningsområdet är skrafferat med blått. Skala 1:10 000.