

Särskild utredning

Lustigkulle och Tynäs

Aspö-Norrby 2:1, Aspö-Åsby 1:1 och Bresshammar 1:1, Aspö socken, Strängnäs kommun, Södermanlands län

Patrik Gustafsson



Särskild utredning

Lustigkulle och Tynäs

Aspö-Norrby 2:1, Aspö-Åsby 1:1 och Bresshammar 1:1, Aspö socken, Strängnäs kommun, Södermanlands län

Patrik Gustafsson

ARKEOLOGISKA MEDDELANDEN 2004:04

© 2004 Sörmlands museum

Beställningar kan göras hos:
Landstinget Sörmland
Kultur & utbildning Sörmland
SÖRMLANDS MUSEUM
Box 314, S-611 26 Nyköping
arkiv.bibliotek@kuf.dll.se

Grafisk form och layout: Lars Norberg och Patrik Gustafsson.
Omslag och inlaga är reproducerad vid Sörmlands museum.
Kart- och ritmaterial: Patrik Gustafsson
Omslagsbild: Södermanlands län. Undersökningsområdets geografiska läge
markerat med röd punkt.

Allmänt kartmaterial från Lantmäteriverket. Medgivande 97.0350

Nyköping 2004

ISSN 1402-9650

Innehåll

Utgångspunkt 4

Syfte och metod 4

Syfte
Metod

Landskap 4

Natur
Kultur

Beskrivning av den särskilda utredningen 6

Objektsbeskrivningar
Resultattabell

Referenser 9

Källor
Litteratur

Administrativa uppgifter 10

Bilagor 11

1. Utdrag ur Fastighetskartan (GSD) med utredningsområden samt fornlämningar.
2. Detaljplan, Lustigkulle (Aspö-Norrby 2:1)
3. Detaljplan, Lustigkulle (Bresshammar 1:1)
4. Detaljplan, Tynäs
5. Schakttabell
6. Anläggningstabell

Utgångspunkt

Sektor arkeologi vid Sörmlands museum har under perioderna 040405 – 040408 och 040604, efter beslut av länsstyrelsen i Södermanlands län utfört en särskild utredning. Utredningen utfördes med anledning av att Anna Nilsson arkitektkontor på uppdrag av Prästlönetillgångar Svenska kyrkan Strängnäs stift och Strängnäs kommun har utformat detaljplaneförslag för ett område inom Aspö-Norrby 2:1 och Bresshammar 1:1 (Lustigkulle) samt ett område inom Aspö-Åsby 1:1 (Tynäs). Se figur 1 och bilaga 1.

Strax efter det att området vid Lustigkulle hade varit föremål för särskild utredning tillkom en anslutande yta (Bresshammar 1:1) strax sydväst om utredningsområdet, som även den skulle utredas. Länsstyrelsen beslutade senare att den utredningen skulle ingå i föreliggande rapport.

Utredningsområdena var belägna på Tosterön, Aspö socken, Strängnäs kommun i Södermanlands län. Utredningsområdet vid Lustigkulle var cirka 57 000 m² stort och arbetsområdet vid Tynäs uppgick till en storlek om cirka 42 000 m². Sammantaget uppgick de av länsstyrelsen angivna utredningsområdena till en yta om cirka 99 000 m².

Beslut i ärendet var fattat av länsstyrelsen i Södermanlands län enligt 2 kapitlet 11 § i Lagen om (1988:959) kulturminnen mm (1st dnr 431-12048-2003 och 1st dnr 431-1145-2004). Ansvarig för den särskilda utredningen var Patrik Gustafsson som också sammanställt föreliggande rapport. Vid fältarbetet deltog även Björn Petterson.

Syfte och metod

Syfte

Syftet med den särskilda utredningen var att fastställa om det förekommer fornlämningar inom de rubricerade utredningsområdena. Den särskilda utredningen skulle dessutom ge en fördjupad bild av fornlämningsbeståndet samt utgöra ett beslutsunderlag för länsstyrelsens vidare handläggning av ärendet.

Metod

I utredningens etapp 1 utfördes en genomgång av arkiv- och kartmaterial. I det här sammanhanget användes Fornminnesregistret (FMR), Ekonomiska och Topografiska kartan, Digitala Fastighetskartan (GSD) samt Jordartskartan (SGU). Vidare hämtades information från Sörmlands museums arkiv samt Lantmäteristyrelsens digitala kartarkiv (LMS). Genomgången av arkiv- och kartmaterialet gjordes för att få en uppfattning om

förutsättningarna för förhistorisk och historisk bebyggelse samt för att påvisa indikationer på fornlämningar inom området. Därefter vidtog en specialinventering av de två utredningsområdena med utgångspunkt från arkiv- och kartstudien.

Efter etapp 1 kunde ett antal platser pekats ut som arkeologiskt intressanta objekt, varvid totalt 26 sökschakt av varierande längd och djup öppnades med grävmaskin inom dessa lägen (se bilaga 2-8). Ett antal provgropar grävdes för hand i den nordöstra delen av utredningsområdet vid Lustigkulle. Anledningen var att det inte gick att komma fram till denna yta med grävmaskin, då området utgjordes av en tät granplantering. Det kan redan här nämnas att inget av antikvariskt intresse framkom vid detta arbetstillfälle. Sökschakten och provgroparnas syfte var att spåra ovan mark ej synliga fornlämningar. För att identifiera och säkerställa eventuella stensättningar har viss avtorvning för hand skett.

Samtliga sökschakt och anläggningar har mätts in manuellt med hjälp av måttband och kompass. Undersökta anläggningar har dokumenteras för hand i plan. Dokumentation utfördes på ritfilm i skala 1:20 jämte anläggningsbeskrivningar. De påträffade fornlämningarna och anläggningarna har utmarkerats i plan på kartunderlag. Ett representativt urval av lämningar, ytor et cetera har fotodokumenterats med digitalkamera.

Landskap

Natur

Tosterön är en av de större öarna i Mälaren och kan karaktäriseras som bergig och skogsbeväxt till skillnad från de flesta andra Mäläröarna. Den sydöstra delen av Tosterön, inom vilket utredningsområdena var belägna tillhör dock den mest uppodlade delen av ön.

Vid *Lustigkulle* utgjordes utredningsområdet av ungefär lika delar åkermark och skog. Området låg cirka 15-28 meter över havet. Åkermarken bestod av en flack sydsluttning omgiven av mindre bergs och höjdparter i öster och väster. I norr vidtog ett skogsbeväxt område som till stora delar bestod av berg i dagen samt mindre våtmarkssänkor, utom i den nordöstra delen av området som bestod av skogsplanterad åkermark. Jordmånen utgjordes främst av morän i sluttningarna inom skogsområdet utom längst i norr där jorden bestod av glaciallera. Åkermarken bestod till övervägande del av glaciallera med inslag av silt (SGU).

Området vid *Tynäs* utgjordes till största delen av den södra sluttningen av ett större höjdparti, där jordmånen främst bestod av morän, från fin till blockig. I den södra delen återfanns ett mindre område med lera (SGU). Utredningsområdet vid Tynäs var beläget mellan cirka



4-25 meter över havet och var till största delen skogsbevuxen. Den centrala delen av utredningsområdet utgjordes av berg i dagen med fickor av mindre våtmarkssänkor. I anslutning till utredningsområdet i nordväst fanns en ek- och hasselskog som tangerade och delvis ingick i utredningsområdet. En liten del av utredningsområdet, i den södra delen utgjordes av åkermark.

Kultur

Sydöstra delen av Tosterön är öns mest fornlämnings-täta del. Fornlämningsmiljön utgörs till stor del av ett flertal gravfält från företrädesvis yngre järnålder, men inslag av äldre järnålder finns också representerade. Av gravfälten återfinns RAÄ155, RAÄ156, RAÄ164, och RAÄ169 i nära anslutning till utredningsområdet vid Lustigkulle. Vidare återfinns ett flertal ensamliggande stensättningar (RAÄ165, RAÄ166 och RAÄ171) i anslutning till utredningsområdet vid Lustigkulle. Ytterligare gravar i form av en hög och två runda stensättningar, RAÄ168, kan också nämnas i sammanhanget. I nära anslutning till utredningsområdet vid Tynäs, är det främst Tynäs gamla tomt, RAÄ182, som utmärker sig. Vidare finns det en stensträng, RAÄ167 vid Lustigkulle, och en runsten, RAÄ114 i närheten av Tynäs (FMR).

Inom eller i direkt anslutning till Lustigkulle och Tynäs har inga arkeologiska arbeten tidigare genomförts. I ett vidare geografiskt perspektiv kan dock några arkeologiska undersökningar nämnas. Cirka 1,4 kilometer nordöst om Tynäs (strax söder om Karlsborg) utförde Sörmlands museum en arkeologisk utredning. Vid detta arbete påträffades bland annat ett flertal gravar, gravfält samt boplatser (Hermelin 2001). På Abborberget som är beläget cirka 800 meter sydväst om utredningsområdet vid Aspö-Norrby undersöktes 1959 ett gravfält. Gravarna beskrivs som låga stensättningar och innehöll utöver det inre gravskicket inget daterande fyndmaterial. Utifrån yttre och inre gravskick kunde de undersökta gravarna generellt tillföras äldre järnålder (Schnell 1968, s. 12). Den största arkeologiska undersökningen som utförts i socknen gjordes i anslutning till att den nya Strängnäsbron byggdes. I det sammanhanget undersöktes bland annat ett stort vendeltida gravfält (Bennet Lagerlöf 1989). Det bör understrykas att mycket få undersökningar över huvud taget har utförts i Aspö socken.

Vidare framkom uppgifter i det äldre kartmaterialet att utredningsområdet vid Lustigkulle i stort har sett likadant ut sedan den andra halvan av 1700-talet. Det samma kunde sägas om utredningsområdet vid Tynäs. Vidare gick det att utläsa att Tynäs gård låg på samma ställe då, som idag (Storskifteskartor, akter LMS: C72-41:1 och C72-21:2). Cirka 250 meter sydväst om dagens Tynäs, återfinns en bytomt som förmodligen utgörs av ett äldre läge för Tynäs (RAÄ182). I Gustav Vasas jordebok omnämns gården som *Tiwldhanäs* och *Tydhänäs* (FMR). Ytterligare cirka 200 meter söderut

återfinns en runsten (RAÄ114, SÖ328). En av initiativtagarna till runstenen hade ett ovanligt kvinnonamn (*Underlög*). Hon lät rista stenen och bygga bro till minne över sin far. Hennes namn återkommer även i en runristad gravhäll (SÖ280) vid Strängnäs domkyrka (Brate & Wessén 1924-1936, s. 312). Härav kan man se en bosättningskontinuitet vid Tynäs från åtminstone vikingatid och fram till idag. Platsen, tillsammans med den övriga delen av sydöstra Tosterön, kan vara viktig i förståelsen av Strängnäs stads tidiga historia.

Beskrivning av den särskilda utredningen

Objektsbeskrivningar

Objekt 1. Boplats. (x6585895 y1571047). Vid Lustigkulle påträffades vid inventeringstillfället ett lämpligt boplatsläge belägen i den del av utredningsområdet som utgjordes av åkermark. Vid den efterföljande sökschaktningen öppnades totalt 22 sökschakt. I schakt 15 framkom i områdets södra del ett mörkt och sotigt kulturlager (A1), som efter en mindre handgrävd provgrop kunde konstateras innehålla kol, keramik av obestämbart karaktär, bränd lera samt enstaka handsmidda spikar. Objektet är beläget på cirka 22 meter över havet. Inga fynd tillvaratogs vid undersökningstillfället. Undvikes. Vid en exploatering bör en arkeologisk förundersökning genomföras för att bestämma objektets karaktär och status.

Objekt 2. Stensamling/stensättning?

(x6585032 y1571629). Objektet påträffades vid inventeringstillfället. Runt större stenar och block påträffades stensamlingar som var belägna på en moränförhöjning. Stenarna utgjordes av ett blandat stenmaterial i fråga om storlek och form. Objektet angränsar delvis till nuvarande och äldre åker (objekt 3). I söder angränsar objektet till berg i dagen med inslag av blockig morän. Stensamlingarna kan utifrån lägen och former utgöras av en eller flera stensättningar. Ytterligare en av stensamlingarna i objekt 2 bedömdes vid inventeringstillfället som en stensättning. Efter viss avtorvning kunde den osäkra anläggningen avfärdas som naturlig stensamling. Andra delar av objektet kvarstår fortfarande som stensamling/stensättning. Objektet var svårbedömt i denna del på grund av de geologiska förutsättningarna, det vill säga blockig terräng. Objektet är beläget cirka 15 meter över havet. Undvikes. Vid en exploatering bör en arkeologisk förundersökning genomföras för att bestämma objektets karaktär och status.

Objekt 3. Fossil åker. (x6585075 y1571630). Objektet påträffades vid inventering. Område var bevuxen med ek och hassel. Vid inventeringstillfället noterades vaga terrasser (odlingsterrasser) samt små odlingsrösen, cirka 1 meter stora, i ett relativt flackt område.

Resultattabell. Lustigkulle och Tynäs

| Objekt | Kategori | Källa | Status | Åtgärdsförslag |
|--------|---------------------------|--------------------|----------------|--------------------------|
| 1 | Boplats | Inventering/Schakt | Fornlämning | Förundersökning/Undvikes |
| 2 | Stensamling/stensättning? | Inventering | Fornlämning | Förundersökning/Undvikes |
| 3 | Äldre åker | Inventering | Fornlämning | Förundersökning/Undvikes |
| 4 | Väg | Inventering | Ej fornlämning | Ingen åtgärd |
| 5 | Stensträng | Inventering | Fornlämning | Förundersökning/Undvikes |
| 6 | Odlingsrösen | Inventering | Fornlämning | Förundersökning/Undvikes |
| 7 | Källa | Inventering | Ej fornlämning | Ingen åtgärd |
| 8 | Röjningssten | Inventering | Ej fornlämning | Ingen åtgärd |
| 9 | Skåre | Inventering | Ej fornlämning | Ingen åtgärd |
| 10 | Stensättning | Inventering | Fornlämning | Förundersökning/Undvikes |
| 11 | Boplats | Inventering/Schakt | Fornlämning | Förundersökning/Undvikes |
| 12 | Stenbrott | Inventering | Ej fornlämning | Ingen åtgärd |
| 13 | Boplats | Inventering/Schakt | Fornlämning | Förundersökning/Undvikes |

Utänför utredningsområdets nordvästra del fortsatte ek- och hasselskogsområdet. Ekarna uppskattas till att vara cirka 300 år eller mer. Objekt 3, 5 och 6 kan ingå i ett och samma agrara sammanhang. Objektet är beläget på cirka 12 meter över havet. Undvikes. Vid en exploatering bör en arkeologisk förundersökning genomföras för att bestämma objektets karaktär och status.

Objekt 4. Färdväg. Objektet påträffades vid inventering. I den västra kanten av utredningsområdet invid dagens åkermark påträffades en väg (idag använd som ridväg) orienterad i sydsydost-nordnordvästlig riktning, cirka 200 meter lång och 2 meter bred, omgiven av stora ekar och hasselbestånd. Troligen har vägen



Figur 2. Åkermarken vid Lustigkulle som utgjordes av ett lämpligt boplatsläge. Till höger i bild återfinns två hus. I åkermarken nedanför huset närmast i bild har objekt 1 utmarkerats. Från söder. Foto: Patrik Gustafsson.

koppling till dagens åkermark som återfinns direkt väster om vägen. Ej fornlämning. Ingen åtgärd.

Objekt 5. Stensträng. (x6585015 y1571605). Objektet påträffades vid inventering. Direkt öster om objekt 4 återfanns en delvis av förna överväxt stensträng som var cirka 60 meter lång, cirka 0,3 meter hög och cirka 0,5 meter bred. Troligen har en äldre åkermark gått intill stensträngen och kan eventuellt ses i samband med objekt 3 och 6. Objektet är beläget på cirka 8 meter över havet. Undvikes. Vid en exploatering bör en arkeologisk förundersökning genomföras för att bestämma objektets karaktär och status.

Objekt 6. Odlingsrösen. (x6584957 y1571634). Objektet påträffades vid inventering. Utmed stensträngens östra kant återfanns ett flertal odlingsrösen av äldre karaktär. De var små och runda till sitt utseende (cirka 1-2 meter i diameter stora och 0,2 meter höga) och mycket vållagda samt delvis överväxta med förna och i något fall beväxt med träd (se objekt 5). Objekt 3, 5 och 6 kan ingå i ett och samma agrara sammanhang. Objektet är beläget på cirka 8 meter över havet. Undvikes. Vid en exploatering bör en arkeologisk förundersökning genomföras för att bestämma objektets karaktär och status.

Objekt 7. Källa. Objektet påträffades vid inventering. Cirka 70 meter nordöst om objekt 4 påträffades en grävd källa som närmast hade en oval form i plan (cirka 5 x 5 meter stor och cirka 1 meter djup). Källan hade vid inventeringstillfället en vattenspegel. Objektet var beläget invid berg i dagen som även angränsar till en

mindre våtmark. Källan hade ett utlopp i den sydvästra delen i form av ett grävt dike cirka 2 meter långt. Ej fornlämning. Ingen åtgärd.

Objekt 8. Røjningssten. Objektet påträffades vid inventering och utgjordes av ett blandat stenmaterial som "kastats" upp mot större stenar och block. I området förekommer även naturlig blockmorän. Røjningsstenen angränsar till nuvarande åker samt nutida bebyggelse och väg. Ej fornlämning. Ingen åtgärd.

Objekt 9. Skåre. I den södra delen påträffades vid inventeringstillfället en skåre eller ett jaktvärn som bestod av en närmast cirkelrund kallmurad skärm av mindre stenar, cirka 2 meter i diameter och cirka 0,7 meter hög. Ej fornlämning. Ingen åtgärd.

Objekt 10. Stensättning. (x6584911 y1571827). Objektet påträffades vid inventering. I den östra delen av utredningsområdet hade nyligen en grusväg anlagts. I vägskäringens norra kant påträffades en flack stensättning (cirka 0,20 meter hög). Objektet var till stora delar överväxt med förna. Anläggningen var belägen på en mindre avsats i en sydsluttning som till stora delar bestod av blockig morän. Objektet var beläget på cirka 14 meter över havet. Efter viss avtorvning bedömdes stensättningen som en möjlig fornlämning. Stensättningen var skadad genom anläggandet av den ovan nämnda vägen som hade "klippt av" gravens södra del. Graven hade förmodligen varit rundad i sin ursprungliga form. Vid det aktuella inventeringstillfället befanns objektet dock vara cirka 4,5 x 3 meter stor och cirka 0,3 meter hög. Undvikes. Vid en exploatering bör en arkeo-



Figur 3. Den västra delen av utredningsområdet vid Tynäs karaktäriserades av ek- och hasselbevuxen mark. I denna miljö påträffades bland annat detta odlingsröse (objekt 6). Från sydväst. Foto: Patrik Gustafsson.

logisk förundersökning genomförs för att bestämma objektets karaktär och status.

Objekt 11. Boplats. (x6584993 y1571907). I den nordöstra delen av utredningsområdet påträffades vid specielinventeringen ett lämpligt boplatsläge. Läget var beläget i en sydvästvänd sluttning inom vilken en flackare avsats kunde ses. Vid den efterföljande sökschaktningen kunde boplatsläget styrkas genom att fem lämningar (A2-6) av förhistorisk karaktär påträffades i form av ett flertal härdar och härdliknande rester påträffades i två olika schakt (schakt 23 och 25). Endast en av härdarna framkom i det närmaste i sin helhet (A3). Anläggningen hade en rundad form i plan, cirka 0,8 meter i diameter stor och innehöll sot, kol, skörbränd och skärvig sten. De övriga härdarna bestod främst av sot och kol utan skörbränd sten (vilket kan indikera på att de kunde utgöras av andra typer av anläggningar än härdar). Objektet var beläget i skogsmark. Jordmånen bestod av sand och sandig morän. Objektet är beläget på cirka 17 meter över havet. Undviks. Vid en exploatering bör en arkeologisk förundersökning genomföras för att bestämma objektets karaktär och status.

Objekt 12. Stenbrott. Direkt väster om och utanför utredningsområdet påträffades ett sentida stenbrott. Förmodligen har syllsten brutits. Ej fornlämning. Ingen åtgärd. (se figur 5).

Objekt 13. Boplats. (x6585759 y1570969). Vid sökschaktningen framkom i schakt 20, tunna och diffusa kulturlagerrester i schaktets västra del. Kulturlagret utgjordes av sotig sand med inslag av kolpartiklar. Fynd

noterades och bestod av små fragment av bränd lera. Det kan dock inte uteslutas att kulturlagret kan utgöra rester efter aktiviteter tillhörande gravfältet RAÄ169. Objektet är beläget på cirka 20 meter över havet. Inga fynd tillvaratogs. Undviks. Vid en exploatering bör en arkeologisk förundersökning genomföras för att bestämma objektets karaktär och status.

Referenser

Digitala fastighetskartan (GSD). *Geografiska Sverigedata. Fastighetskartan med höjdkurvor, Södermanlands län*. Lantmäteriet, Gävle.

Gröna kartan. *Geografiska Sverigedata (GSD). Södermanlands län. Kartförlaget. Gävle. 1996. Gävle.*

Jordartskartan ser. Ae nr 60, 10H Strängnäs NV. Sveriges Geologiska Undersökning (SGU). Skala 1:50 000. Uppsala. 1984.

Arkiv

Lantmäteriet i Gävle, Lantmäteristyrelsens arkiv (LMS). Storskifteskartor, akter C72-41:1 och C72-21:2. Gävle.

Sörmlands museums arkiv

Ekonomisk karta över Sverige upprättad av rikets allmänna kartverk. Ulvhäll 10H 6e och Tynnelsö 10H 7e (med fornlämningsöversikten) Skala 1:10 000. Lantmäteriverket. 1980. Gävle.



Figur 4. Utredningsområdet vid Tynäs var utredningstillfälle till största delen skogsbevuxet. I bilden syns den yta som innefattade delar av objekt 11. Från söder. Foto: Patrik Gustafsson.

Formminnesregistret (FMR). Aspö socken, Södermanlands län.

Gröna kartan. Topografiska kartan, 10H Strängnäs NV. Skala 1:50 000. Lantmäteriverket. 1990. Gävle.

Litteratur

Bennet Lagerlöf, Agneta. 1989. *Vendeltid vid Stenby*. Arkeologiska undersökningar åren 1978 och 1979. Delundersökning av fornlämning 141 (gravfält) och provundersökning av fornlämning 140 (Stenby skans), Aspö socken, Strängnäs kommun, Södermanland. Riksantikvarieämbetet och Statens historiska museum. Rapport UV 1989:4. Stockholm.

Brate, Erik & Wessén, Elias 1924-1936. *Södermanlands runinskrifter*. I. Text. Granskade och tolkade. Kungliga Vitterhets Historie och Antikvitets akademien. Stockholm.

Hermelin, Olof. 2001. *Åsby*. Aspö socken, Strängnäs kommun, Södermanlands län. Särskild utredning. *Sörmlands museum. Arkeologiska meddelanden 2001:16*. Nyköping.

Schnell, Ivar. 1968. *Tosterö kommun*. Södermanlands hembygdsförbunds sockenbeskrivningar för hembygdsundervisning nr 22. Nyköping.

Administrativa uppgifter

Rapporten ingår i Sörmlands museums rapportserie: Arkeologiska meddelanden 2004:04

Sörmlands museums dnr: KUS0431 och KUS04078

Länsstyrelsens dnr: 431-12048-2003 och 431-1145-2003

Tid för undersökningen: 040405–040408 och 040604.

Personal: Patrik Gustafsson och Björn Petterson.

Belägenhet: Ekonomisk karta över Sverige i skala 1:10 000. Ulvhäll 10H 6e och Tynnelsö 10H 7e. Lantmäteriet. Gävle

Lustigkulle: X 6585830 Y 1570959 (SV)

Tynäs: X 6584784 Y 1571566

Koordinatsystem: RT90 2,5V.

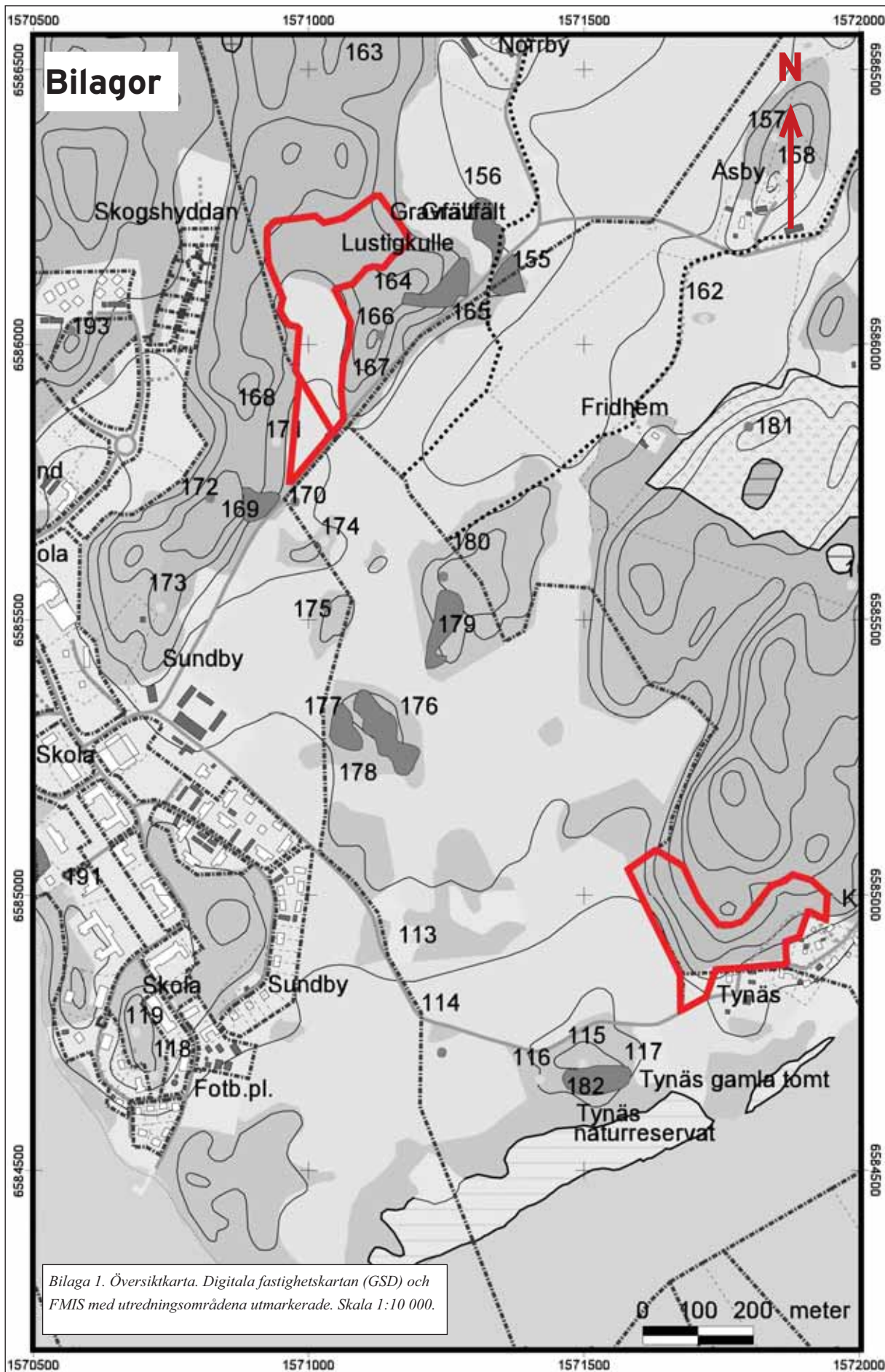
Höjdsystem: Rikets (RH 70)

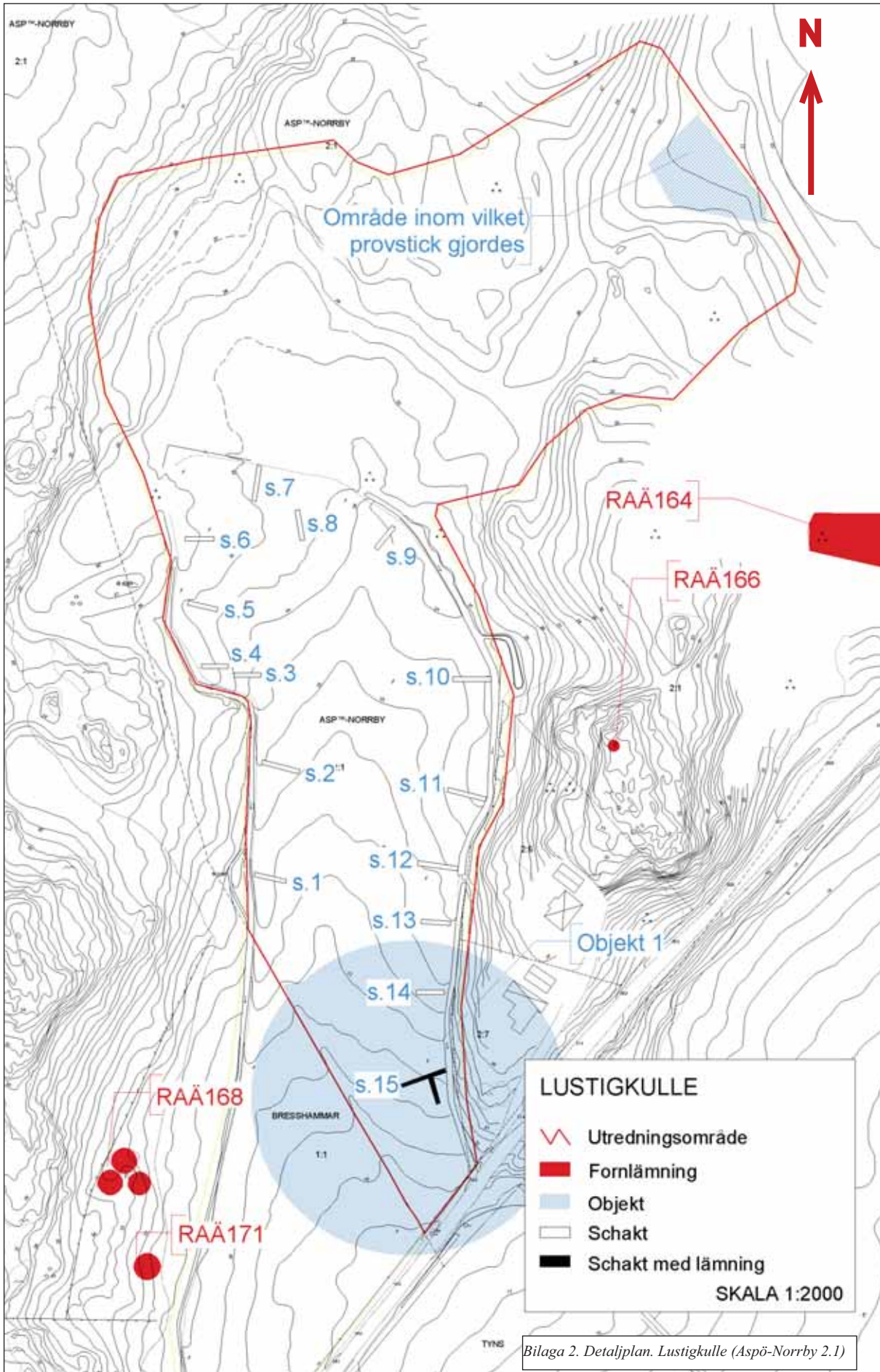
Utredningsområdets yta: totalt cirka 99 000 m². Varav undersökt 492 m².

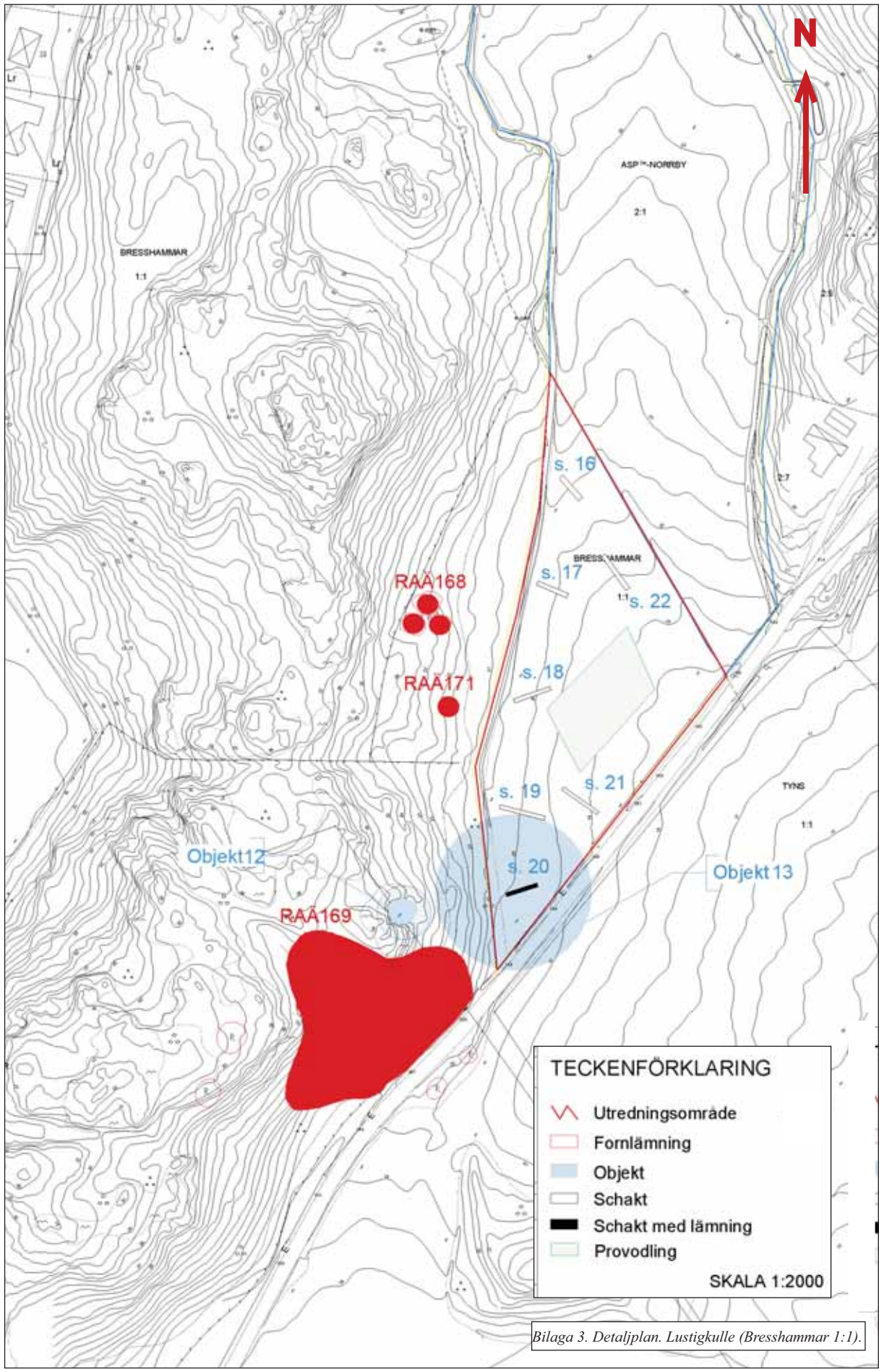
Dokumentationsmaterial förvaras i Sörmlands museums arkiv.



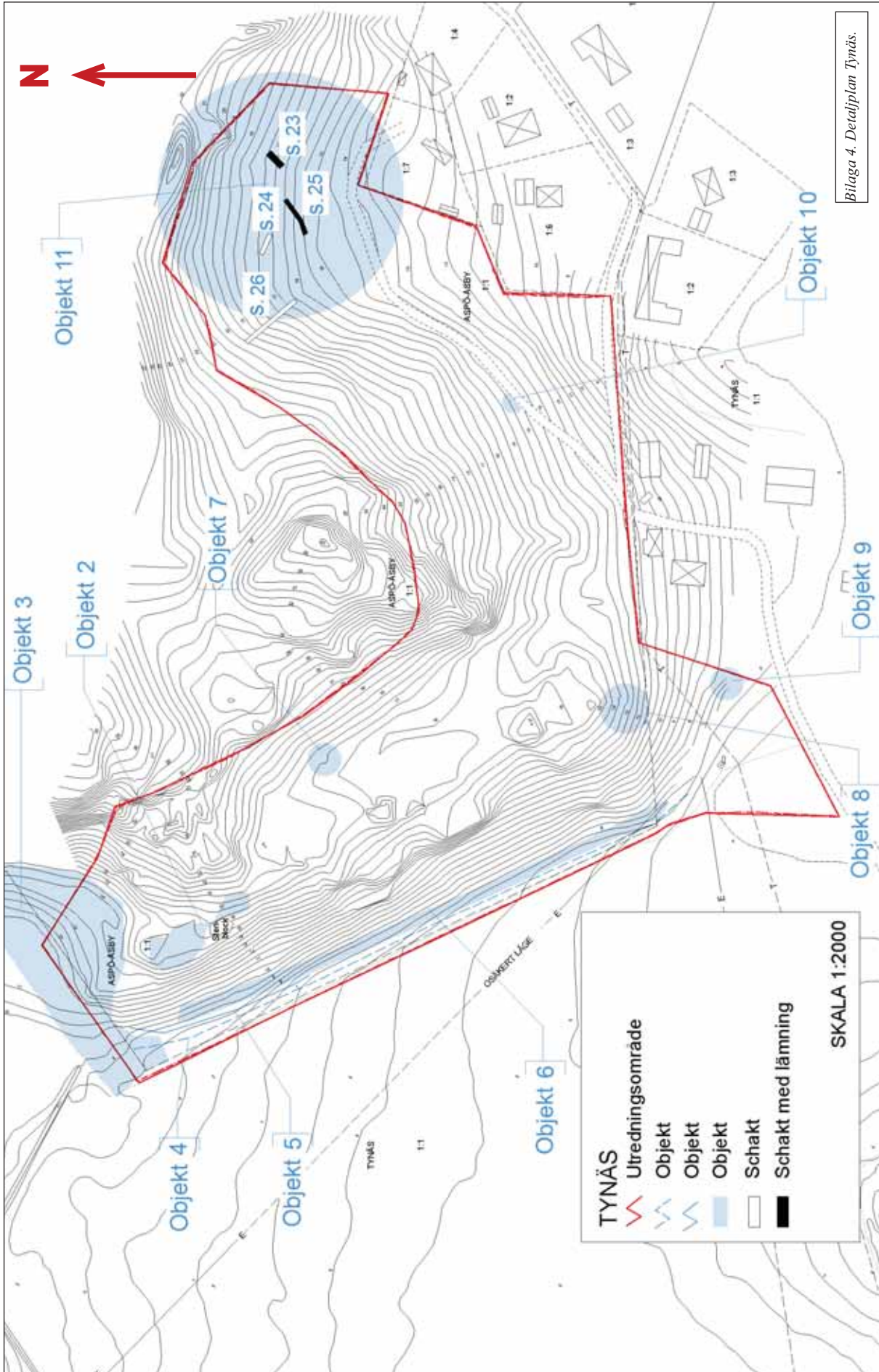
Figur 5. Direkt väster om utredningsområdet vid Bresshammar 1:1 påträffades ett sentida stenbrott. (objekt 12). Från väster. Foto: Patrik Gustafsson.







Bilaga 3. Detaljplan. Lustigkulle (Bresshammar 1:1).



Bilaga 4. Detaljplan Tynäs.

Bilaga 5.

Schakttabell.

| Schakt | Storlek | Djup | Beskrivning | Anmärkning | X | Y | Z |
|---------------|----------------|-------------|--|-------------------|-----------|-----------|----------|
| 1 | 11x1,5 | 0,30 | Ploggång, humös siltig lera, ca 0,25 djup, sedan siltig lera. | | 6585968,6 | 1570983,8 | 22,37 |
| 2 | 8x1,5 | 0,30 | Ploggång, humös siltig lera, ca 0,25 djup, sedan siltig lera. | | 6586009,5 | 1570986,3 | 23,02 |
| 3 | 11x1,5 | 0,30 | Ploggång, humös siltig lera, ca 0,25 djup, sedan siltig lera. | | 6586041,0 | 1570976,3 | 24,50 |
| 4 | 11x1,5 | 0,30 | Ploggång, humös siltig lera, ca 0,25 djup, sedan siltig lera. | | 6586043,9 | 1570964,5 | 25,35 |
| 5 | 11x1,5 | 0,30 | Ploggång, humös siltig lera, ca 0,25 djup, sedan siltig lera. | | 6586067,3 | 1570959,6 | 24,89 |
| 6 | 8x1,5 | 0,30 | Ploggång, humös siltig lera, ca 0,25 djup, sedan siltig lera. | | 6586090,5 | 1570958,7 | 25,64 |
| 7 | 10x1,5 | 0,30 | Ploggång, humös siltig lera, ca 0,25 djup, sedan siltig lera. | | 6586105,2 | 1570982,8 | 24,97 |
| 8 | 11x1,5 | 0,30 | Ploggång, humös siltig lera, ca 0,25 djup, sedan siltig lera. | | 6586090,6 | 1571000,4 | 24,69 |
| 9 | 10x1,5 | 0,30 | Ploggång, humös siltig lera, ca 0,25 djup, sedan siltig lera. | | 6586088,2 | 1571027,3 | 23,76 |
| 10 | 13x1,5 | 0,30 | Ploggång, humös siltig lera, ca 0,25 djup, sedan siltig lera. | | 6586039,5 | 1571056,0 | 23,41 |
| 11 | 15x1,5 | 0,30 | Ploggång, humös siltig lera, ca 0,25 djup, sedan siltig lera. | | 6585999,6 | 1571053,8 | 23,65 |
| 12 | 15x1,5 | 0,30 | Ploggång, humös siltig lera, ca 0,25 djup, sedan siltig lera. | | 6585972,6 | 1571043,1 | 22,49 |
| 13 | 12x1,5 | 0,30 | Ploggång, humös siltig lera, ca 0,25 djup, sedan siltig lera. | | 6585951,4 | 1571044,4 | 22,14 |
| 14 | 11x1,5 | 0,30 | Ploggång, humös siltig lera, ca 0,25 djup, sedan siltig lera. | | 6585925,6 | 1571042,6 | 21,63 |
| 15 | 15x1,5 | 0,30 | Ploggång, humös siltig lera, ca 0,25 djup, sedan siltig lera. | A1 | 6585891,7 | 1571037,6 | 20,25 |
| 16 | 11x1,5 | 0,30 | Ploggång, humös siltig lera, ca 0,25 djup, sedan siltig lera. | | 6585902,6 | 1570997,8 | 20,49 |
| 17 | 13x1,5 | 0,30 | Ploggång, humös siltig lera, ca 0,25 djup, sedan siltig lera. | | 6585867,0 | 1570987,4 | 19,52 |
| 18 | 11x1,5 | 0,30 | Ploggång, humös siltig lera, ca 0,25 djup, sedan siltig lera. | | 6585829,8 | 1570968,0 | 20,69 |
| 19 | 15x1,5 | 0,30 | Ploggång, humös siltig lera, ca 0,25 djup, sedan siltig lera. | | 6585786,0 | 1570979,0 | 19,23 |
| 20 | 11x1,5 | 0,30 | Ploggång, humös siltig lera, ca 0,25 djup, sedan sand och siltig lera. | A1 | 6585758,0 | 1570965,8 | 20,02 |
| 21 | 11x1,5 | 0,30 | Ploggång, humös siltig lera, ca 0,25 djup, sedan siltig lera. | | 6585788,4 | 1570998,4 | 17,92 |
| 22 | 16x1,5 | 0,30 | Ploggång, humös siltig lera, ca 0,25 djup, sedan siltig lera. | | 6585869,4 | 1571009,0 | 18,63 |
| 23 | 5x3 | 0,30 | Förna, ca 0,10 djup, sedan sandig morän. | A2, A3 | 6584995,8 | 1571912,2 | 16,82 |
| 24 | 7x1,5 | 0,30 | Förna, ca 0,10 djup, sedan sandig morän. | | 6585001,8 | 1571880,8 | 17,43 |
| 25 | 13x1,5 | 0,30 | Förna, ca 0,10 djup, sedan sand. | A4-A6 | 6584987,2 | 1571887,8 | 15,55 |
| 26 | 35x1,5 | 0,30 | Förna, ca 0,10 djup, sedan sandig morän. | | 6584989,6 | 1571863,6 | 16,67 |

Bilaga 6.

Anläggningstabell.

| Anr | Sakord | Schakt | Storlek (m) | Form | Beskrivning | X | Y | Z |
|------------|-----------------|---------------|--------------------|-------------|---|------------|-----------|----------|
| 1 | Kulturlagerrest | 15 | ? | ? | I hela schaktet. 0,15 meter tjockt. | 6585891,7 | 1571037,6 | 20,25 |
| 2 | Kulturlagerrest | 5 | ? | ? | I hela schaktet. 0,01 meter tjockt. | 65858758,8 | 1570966,0 | 19,73 |
| 3 | Härd | 16 | 0,8 | Rundad | Skörbränd sten, kol och sot. Undersökt. | 6584995,8 | 1571912,2 | 16,82 |
| 4 | Härd | 16 | ? | Rundad ? | Kol och sot. | 6584995,8 | 1571912,2 | 16,82 |
| 5 | Härd | 18 | ? | Rundad ? | Kol och sot. | 6584987,2 | 1571887,8 | 15,55 |
| 6 | Härd | 18 | ? | Rundad ? | Kol och sot. | 6584987,2 | 1571887,8 | 15,55 |
| 7 | Härd | 18 | ? | Rundad ? | Kol, sot och enstaka stenar. | 6584987,2 | 1571887,8 | 15,55 |