

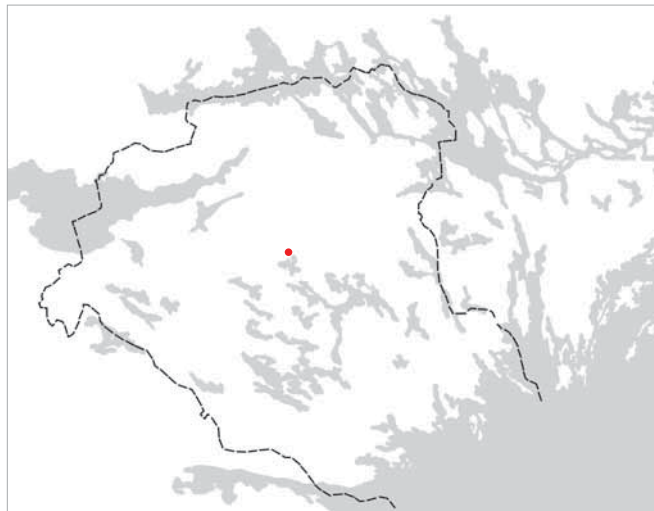
Särskild utredning, etapp 1

## Väg 55

Yxtatorpet - Malmköping

Lilla Malma och Mellösa socknar, Flens kommun,  
Södermanlands län

*Lars Norberg*





Särskild utredning, etapp 1

# Väg 55

Yxtatorpet - Malmköping

Lilla Malma och Mellösa socknar, Flens kommun,  
Södermanlands län

*Lars Norberg*

ARKEOLOGISKA MEDDELANDEN 2002:16

© 2002 Sörmlands museum

Beställningar kan göras hos:  
Landstinget Sörmland  
Kultur & utbildning Sörmland  
SÖRMLANDS MUSEUM  
Box 314, S-611 26 Nyköping  
arkiv.bibliotek@kuf.dll.se

Grafisk form och layout: Lars Norberg och Patrik Gustafsson.  
Omslag och inlaga är reproducerad vid Sörmlands museum.  
Kart- och ritmaterial: Lars Norberg  
Omslagsbild: Södermanlands län. Undersökningsområdets geografiska läge  
markerat med röd punkt.

Allmänt kartmaterial från Lantmäteriverket. Medgivande 97.0350

Nyköping 2002

ISSN 1402-9650

# Innehåll

## Utgångspunkt 4

## Syfte och metod 4

Syfte  
Metod

## Landskap 4

Natur  
Kultur

## Beskrivning av den särskilda utredningen 8

Det äldre kartmaterialet  
Objektbeskrivningar  
Registrerade fornlämningar

## Sammanfattning 15

## Hänvisningar 16

Källor  
Litteratur

## Administrativa uppgifter 17

Teckenförklaringar

## Bilagor

1. Utdrag ur fastighetskartan med utredningsområdet samt fornlämningar och objekt. Skala 1:20 000.

# Utgångspunkt

Vägverket Konsult har fått i uppdrag av Vägverket, Region Mälardalen att upprätta en förstudie för upprustning av väg 55 mellan Flen och Malmköping (delen Yxtatorpet-Malmköping). Uppdraget består i att utreda möjligheten att bygga ut befintlig väg till en så kallad 2+1-väg, men även att studera möjligheten för en helt ny dragning av delar av väg 55.

För att bedöma om fast fornlämning berörs av arbetsföretaget har Länsstyrelsen i Södermanlands län fattat beslut om en särskild utredning (etapp 1) enligt 2 kapitlet 11 § KML.

I enlighet med länsstyrelsens beslut (Lst dnr: 431-7123-2002/SM dnr: KUS02297) har den arkeologiska enheten utfört en särskild (arkeologisk) utredning, etapp 1, i ovan rubricerade område. Utredningen genomfördes under perioden 2002-09-09 – 2002-09-19. Ansvarig för den särskilda utredningen samt rapporten var Lars Norberg. Analys och genomgång av det äldre kartmaterialet har genomförts av Fredrik Engman vid Sörmlands museum.

Utredningsområdet tar sin början strax väster om Malmköping och sträcker sig längs med väg 55 åt sydväst ned till Yxtatorpet, avfarten mot Stav. Utredningsområdets mest omfattande delar är emellertid belägna väster om den befintliga vägen. Detta område innefattar den del som berörs av en eventuell omdragning av delar av väg 55.

Totalt utreddes en drygt sju kilometer lång sträcka medan bredden på utredningskorridorerna varierade mellan cirka tjugo meter och drygt en kilometer (se figur 1, s. 5). Om inget annat anges i bifogat kartmaterial, gäller inom den aktuella sträckan och längs med befintlig vägsträckning, en utredningskorridor om tjugo meter på ömse sidor om den befintliga väg 55.

## Syfte och metod

### Syfte

Det antikvariska syftet med den särskilda utredningen har varit att, i enlighet med 2 kapitlet 11 § i Lagen (1988:950) om kulturminnen mm., fastställa om fast fornlämning berörs av det planerade arbetsföretaget. Den särskilda utredningen skall ge en fördjupad bild av fornlämningsbeståndet. Vidare skall utredningen utgöra ett beslutsunderlag för länsstyrelsens samt Vägverkets vidare handläggning av ärendet.

### Metod

I enlighet med beslutet utfördes endast den särskilda utredningens etapp 1. Inom ramen för detta delmoment inhämtades information genom kart- och arkivstudier. I detta sammanhang har Fornminnesregistret (FMR), ekonomiska och topografiska kartan, fastighetskartan (GSD) samt jordartskartan (SGU) utnyttjats. Vidare inhämtades information även från Digitala tillväxten/Statens historiska museer, Sörmlands museums topografiska arkiv samt Lantmäteriet i Nyköping. Nedan redovisas även en analys av det äldre kartmaterial som finns över området (se s. 8, kapitlet Det äldre kartmaterialet). Syftet med kart- och arkivstudien var att kartlägga förutsättningarna för förhistorisk och historisk bebyggelse samt påvisa indikationer på fornlämningar i området. Omfattningen av tidigare bebyggelser i området analyserades och sammanställdes i ett gemensamt digitaliserat kartunderlag.

Därefter genomfördes en besiktning av inom området kända fornlämningar såväl som lokaler med uppgifter om lösfynd. Inom ramen för besiktningen rekognoserades området översiktligt i sin helhet samt etappindelades (delområden). Syftet med delområdena var att strukturera arbetet inför detaljinventeringen. Vid etappindelningen togs hänsyn till områdets topografiska, geologiska och ur fornlämningssynpunkt åtskilda delar.

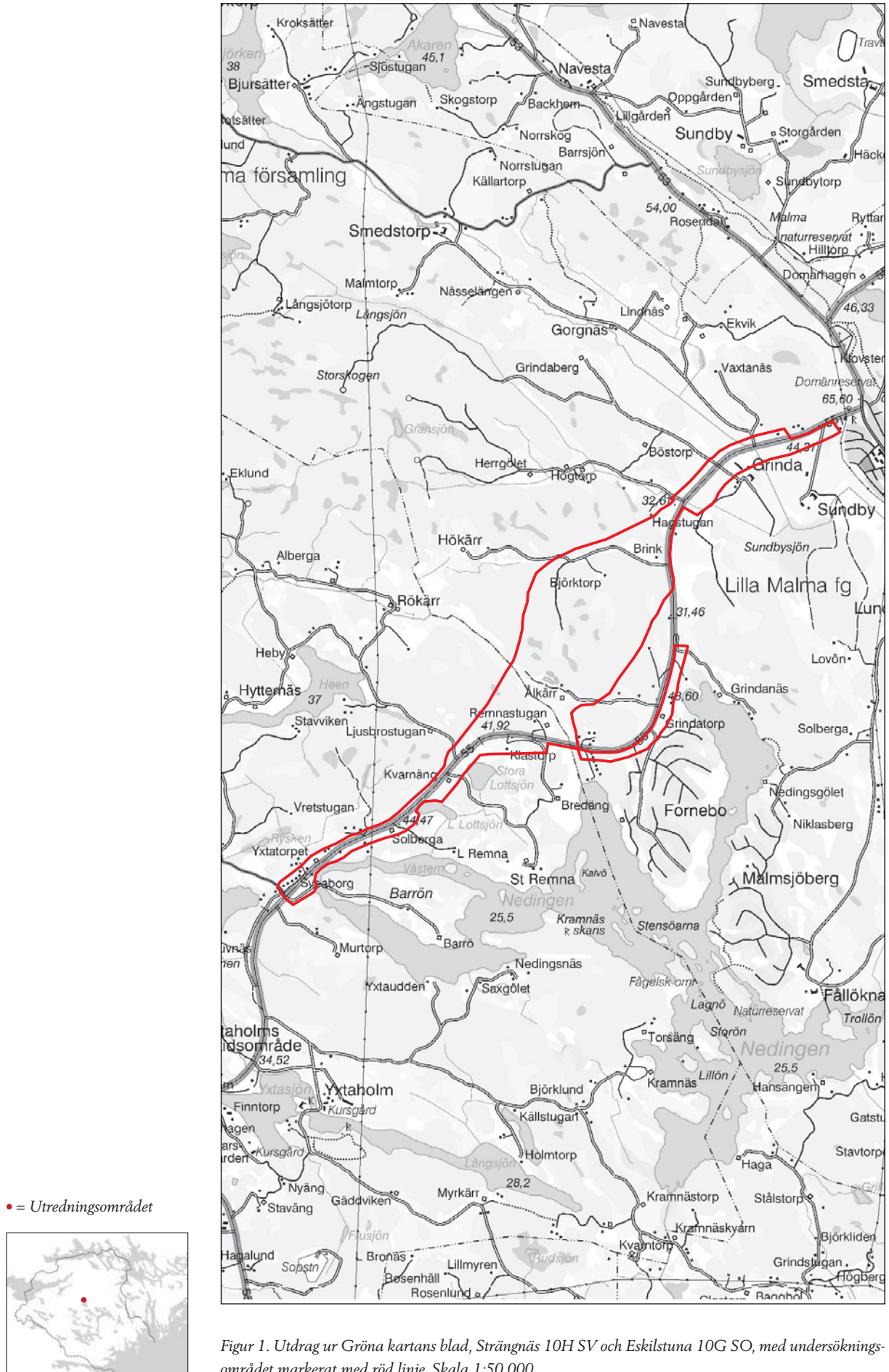
När de ovan beskrivna momenten genomförts utfördes en detaljinventering av hela utredningsområdet. Inventeringen fokuserade på att fastställa tidigare ej kända synliga fornlämningar, avsökning av lösfynd samt restprodukter från redskapstillverkning och boplatsaktiviteter. Vidare fastställdes lämpliga lägen för eventuella förhistoriska boplatsytor.

Kartor över de i utredningen berörda objekten och tidigare kända fornlämningar har framställts i ett digitaliserat informationsunderlag tillsammans med den anvisade utredningskorridoren som erhållits från länsstyrelsen i Södermanlands län.

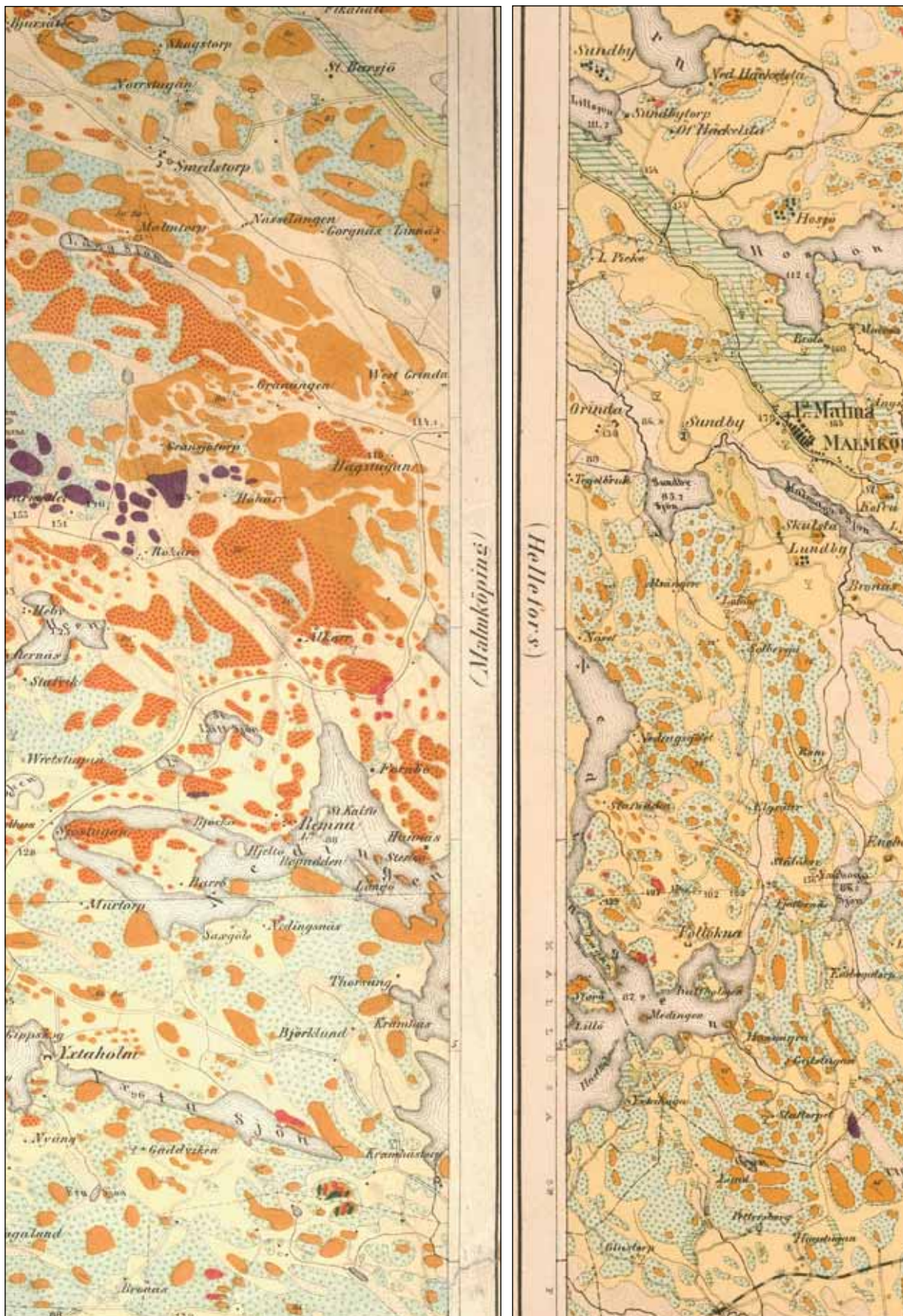
## Landskap

### Natur

Utredningsområdet och den nuvarande väg 55 löper från Malmköping mot sydväst genom ett relativt höglänt och kuperat landskap. Huvuddelen av utredningsområdet utgörs av skogsterräng belägen på höjder upp emot 60-65 meter över havet. De lägsta nivåerna befinner sig cirka 20-25 meter över havet. I dag uppodlade områden återfinns i huvudsak i närheten av Malmköping samt i de sydligast belägna delarna. I anslutning till de uppodlade områden finns flera vattensystem. I de norra delarna







Figur 2 och 3. Utdrag ur jordartskartan, Villåttinge härad, bladen Hellefors samt Malmköping (tryckt 1864 och 1865). Notera att landsvägen mellan Malmköping och söderut mot Flen delvis har en annan sträckning jämfört med den nuvarande riksväg 55. Den äldre landsvägssträckningen kan spåras till åtminstone 1600-talet (Axel-Nilsson et al. s.107, Bilaga 10.3). Skalar cirka 1:50 000.



rinner Malmaån. Längre söderut finns sjön Nedingen. I anslutning till dessa vattensystem finns flera igenväxta helt eller delvis igenväxta sjöar, såsom Sundbysjön i norr och Lottsjöarna i söder. Förmodligen har områdets vattendrag påverkats av såväl kontinuerliga utdikningar samt landhöjningen. Området utgörs i generella drag av framförallt moränmark varvad med uppstickande urberg samt fickor av lera och smärre våtmarker.

### Kultur

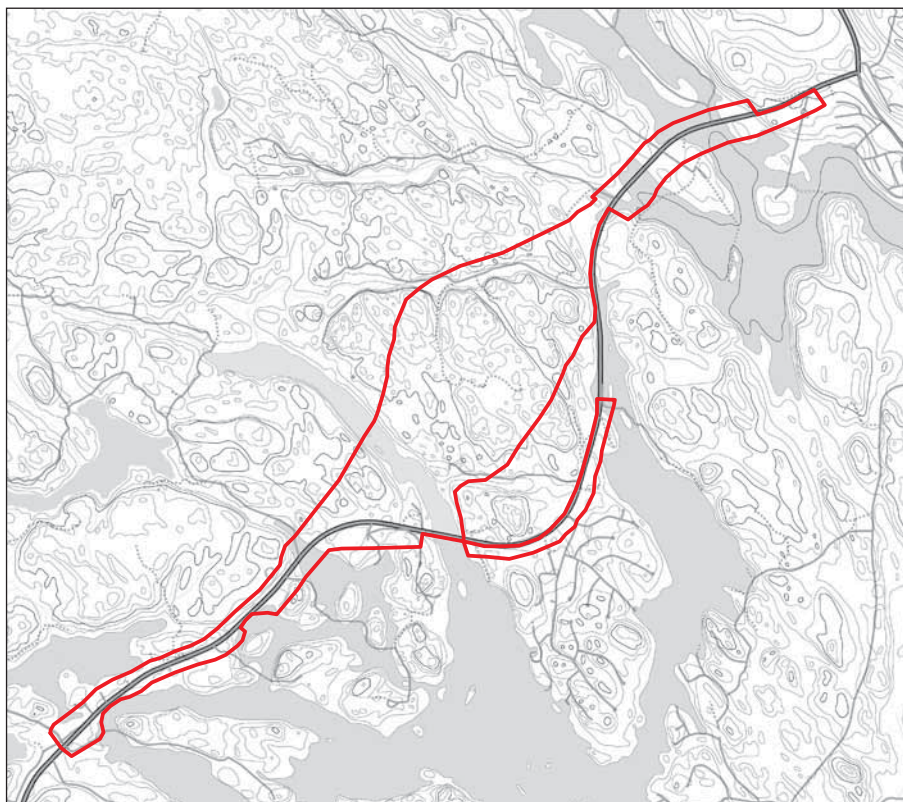
De norra delarna av det aktuella utredningsområdet har tidigare berörts av en arkeologisk förstudie (Lindgren 1996:79). Strax norr om utredningsområdet har det även utförts en särskild utredning i samband med projekteringen inför ombyggnaden av väg 53, förbifart Malmköping (Beckman-Thoor 1998:23). De resultat som redovisas i förstudien överensstämmer i huvudsakliga drag med de resultat som framkom i föreliggande utredning, men har modifierats något. Detta gäller framförallt uppgifterna kring RAÅ124:1-2 samt omkringliggande ytor (se nedan, s. 11ff).

Enligt Fornminnesregistret finns det relativt få kända fornlämningar i området. Från Malmköping finns emellertid relativt omfattande lämningar från såväl stenålder som järnålder (tex. RAÅ49, RAÅ72 och

RAÅ19 mfl.). I utredningsområdet samt dess absoluta närhet förekommer sporadiska förekomster av fornlämningar och lösfynd. Detta indikerar att ytterligare icke synliga lämningar kan förväntas i form av till exempel boplatser. Lösfynden utgörs framförallt av stenyxor av skilda slag och från skilda perioder. I övrigt förekommer några enstaka stensättningar och ett fåtal gravgrupper. Från historisk tid finns husgrunder, torpmiljöer och milstenar med mera.

Med utgångspunkt från topografi, nivåförhållanden samt att det i närheten finns relativt omfattande lämningar från stenålder och spridda förekomster av lösfunna stenåldersartefakter, drogs slutsatsen att det aktuella området kan innehålla ytterligare lämningar från detta tidsavsnitt. Som tidigare nämnts har omfattande lämningar från både tidig- och mellanneolitikum påträffats i Malmköpingsområdet (Beckman-Thoor 1998:23, Olsson och Hulthén 1985:20 samt Christiansson 1956)

Sannolikt har järnåldersbebyggelsen varit koncentrerad kring de större vattendragen i området. Dessa omfattas framförallt av före detta Sundbysjön, Malma å samt Nedingens vattensystem. Vidare har Malmköpingsåsen utgjort ett viktigt kommunikationsstråk. Järnåldersbebyggelsen syns idag i form av gravfält, gravgrupper och enstaka stensättningar.



Figur 4. Figuren skildrar ett visst skede gällande landhöjningen i det aktuella området (UO; röd linje). Kartan visar en generaliserad relation mellan land och vatten (grått) under neolitikum och har utformats med utgångspunkt från 30-meters kurvan (möh). Noterbara förändringar i samband med landhöjningen och senare tiders utdikningar är att Sundbysjöns vattenspiegel idag i stort sett försvunnit, medan Malma å utgör en mindre bäckfåra. Nedingen är mer oförändrad med undantag för ett förhistoriskt skärgårdslandskap kring Klastorp och Lottsjöarna. En större vik skär in mot NV, förbi Ålkärr mot Rökärr och objekt 26 (se även Wigren 1987, s. 67-68). Data är hämtade från Fastighetskartan. Skala 1:50 000.

Bebyggelse från omnämnda tidsperiod kan också spåras i ortnamn såsom Malma, Sundby och Skjulsta med flera. Ortnamnsvetenskapen brukar generellt datera dessa typer av namn till perioden omkring sen yngre järnålder/tidig medeltid. Det vill säga omkring 1000 e. K. (Brink et al. 1994, s. 137f). Lämnningar från järnålder och medeltid kan förväntas inom utredningsområdet, framförallt i anslutning till de lägre liggande områdena, i anslutning till sjön Nedingen samt Malmköpings närområde (se tex. Ryberg 1987:1, s. 123ff).

## Beskrivning av den särskilda utredningen

### Det äldre kartmaterialet

Vägsträckan omfattar fastigheterna Yxtaholm och Remna i Mellösa socken samt Ålkärr, Grinda och Sundby i Lilla Malma socken, Södermanlands län. Det studerade kartmaterialet vid lantmäteriet i Nyköping omfattar ägomättningskartor, skogsdelningskartor, storskifteskartor, lagaskifteskartor och ett flertal rågångsförättningar. Kartmaterialet spänner från 1600-talets slut fram till modern tid.

I vägsträckans södra del berörs de nordligast belägna delarna av fastigheten Yxtaholm. I anslutning till sjön Nedingen låg Yxtatorpet och Sjöstugan enligt ägomättningskarta från 1871-72 (Mellösa sn, akt 140).

Av kartakten framgår att det fanns flera byggnader i anslutning till torpen. Väster om Sjöstugan låg en skola. Vid sjön sydsydost om Sjöstugan låg även en mindre byggnad, möjligen en tvättstuga. Enligt kartan fanns även en mindre byggnad vid Rysskärrret och en vid åkermarken sydost om torpen. Dessa byggnader var troligen ängslador. Enligt kartan var sjön Rysken inte sänkt däremot finns diken som leder bort vattnet från Rysskärrret så att detta område kunnat odlas upp till åker. Noterbart är att lantmätaren inte ritat ut någon bro över till Barrö. Uppenbarligen har det tidigare funnits en bro vilket framgår av en avmättningskarta från år 1684 (Mellösa sn, akt 12) och även senare.

Nordöst om Yxtaholm låg Remna, en by omfattande ett mantal skattejord. Över denna fastighet upprättas en skogsdelningskarta 1741 (Mellösa sn, akt 32). Storskifte genomförs 1758 (Mellösa sn, akt 33) och borde vara ett av de första storskiftena i landet då storskiftesförordningen kommer 1757. Denna karta berör dock endast Remnas åker, äng och hagmark i anslutning till bytomten. År 1802 genomförs en delning av alla ägor till ett av hemmanen i byn (Mellösa sn, akt 80).

1810 görs en uppmätning av torpet Solberga då denna tillfaller brukaren genom ett ägobyte med byn (Mellösa sn, akt 83). Enligt denna karta verkar åkermarken brukats i tvåsåde. Hustomten anges som "[...] *jemn och välbelägen Byggplatts med små uppgjorde krydsängar och planterade Träd.*" (Mellösa sn, akt 83). Väster om hustomten låg en smedja och



Figur 5. Utblick från RAÄ124:1 mot Grinda. I förgrunden syns rester av en byggnadslämning. Centralt i bilden löper nuvarande Riksväg 55. Bilden är tagen mot sydost.  
Foto: Lars Norberg

i torpets norra del fanns en källa. Sydväst om torpet låg Remna soldattorp vilket inte medtagits på kartan.

Till torpet fanns flera mindre ängar utspridda inom Remnas ägoområde. Till exempel fanns en vid sjön Henaren (Heen) och en vid sjön Nidingen (Nedingen). Vid sjön Nidingen fanns en fast fiskeanläggning i form av en katsa. Var denna varit belägen har inte utretts vidare.

Solberga och Remna soldattorp finns medtaget på laga skifteskartan upprättad åren 1876-77 (Mellösa sn, akt 150). År 1741 fanns inte Solberga, däremot fanns soldattorpet vid denna tidpunkt (Mellösa sn, akt 32). Torpens tomter är inte detaljkarterade på laga skifteskartan, men dess uthus finns medtagna. Enligt kartan framgår det att en byggnad till Solberga låg norr om landsvägen och en öster om vägen ned till Remna.

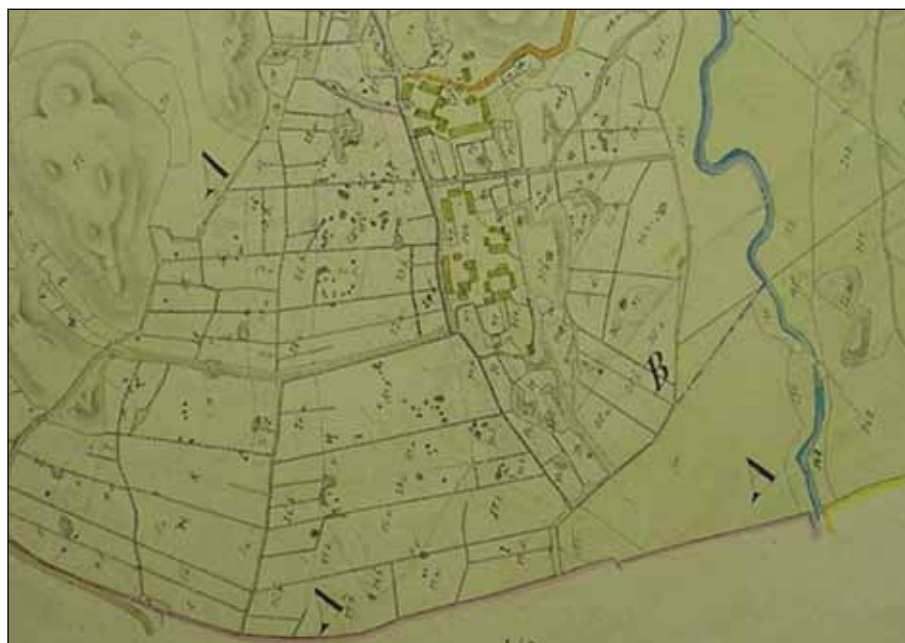
Längre åt öster i utredningsområdet ligger Lottsjöarna. Området mellan dessa benämns från den äldsta kartans tid, det vill säga år 1741 som "qvarnängen" (Mellösa sn akt 32). Någon kvarn finns dock inte medtagen på någon av kartorna. Däremot leder en väg från Remna by fram till diket mellan Lottsjöarna (Mellösa sn, akt 33), där nuvarande väg korsar nämnda dike. Om detta är platsen för kvarnen är dock osäkert för även området sydväst om Lilla Lottsjön benämns "qvarnkärret" och "qvarnängen" (Mellösa sn, akt 33). På laga skifteskartan från 1876-77 finns en byggnad vid platsen för bebyg-

gelseenheten Kvarnäng. Att detta skulle utgöra en kvarn är emellertid oklart. Byggnaden fanns inte 1741 (Mellösa sn, akt 32). På Laga skifteskartan framgår även att Stora Lottsjön inte sänkts utan att detta gjorts vid ett senare tillfälle. Nordöst om Stora Lottsjön låg en mindre bebyggelseenhet (Klastorp) och även rakt norr om Lottsjön fanns en mindre byggnad invid vägen. Här framgår även att vägsträckningen förändrats. Vägsträckningen gick i öst-västlig riktning norr om en åker för att sedermera ansluta till landsvägen cirka 60 meter väster om befintlig milsten (RAÅ60, numera flyttad).

Längre åt öster i vägsträckningen ligger torpet Remnastugan. Denna fanns med såväl 1741 som 1802, men då under namnet Hålkärstugan (Mellösa sn, akt 32 och 80). Dessa kartor tar dock bara upp namnet och området är inte detaljkarterat. Enligt dessa kartor var bäcken som delar av Remnas och Ålkärns ägor inte utträtad utan meandrade rejält. Vid laga skifte har denna bäck rätats och området runt torpet har detaljkarterats och nu benämns detta som Remnastugan (Mellösa, sn akt 150). Enligt kartan fanns bebyggelse både norr och söder om landsvägen. Huruvida detta var två separata torp framgår inte. Vägsträckningen har även rätats rejält efter kartans tillkomst.

Enligt denna karta gick en mindre väg norrut från landsvägen cirka 100 meter norr om landsvägen och cirka 300 meter väster om Remnastugan finns en röseliknande symbol utträtad. Vad denna står för gick inte att fastställa vid besiktning av området.

Figur 6. Detalj av Västra Grinda bytomt karterad vid laga skifte åren 1838-39 (Lilla Malma sn, akt 64). Till höger i bilden syns Malma å. Kartbilden är förminskad i relation till originalet. Bilden är ej koordinatsatt.





Det är inte omöjligt att lantmätaren sett och karterat en fornlämning. Aningen märkligt är dock att vägen går igenom symbolen.

Längre österut i utredningsområdet vidtar fastigheten Ålkärr i Lilla Malma som bestod av 1/4 mantal frälsejord. Från 1693 finns en ägoavmätningsskarta där Ålkärr är medtagen (Mellösa sn, akt 5). Nästa karta från 1695 berör endast gården Brink (Mellösa sn, akt 6). På dessa kartor finns inget direkt av intresse för den arkeologiska utredningen.

Nästa fastighet i utredningsområdet är Grinda som bestått av tre gårdar. Grinda nr 1 och 2 som bestod av ett mantal frälsejord var och Grinda nr 3 som var ett säteri.

Grindas västra bydel bestående av gårdarna nr 1 och 2 har idag försvunnit. I samband med revideringsinventeringen har denna registrerats som RAÅ124:1 (se nedan, s. 15). Byn finns medtagen på storskifteskartan från 1779 (Lilla Malma sn, akt 38) och på laga skifteskartan från 1838-39 (Lilla Malma sn, akt 64).

Enlig storskifteskartan från år 1779 fanns tre torp på Grinda bys ägor. Ett av dessa finns kvar i dag (Böstorp). Cirka 200 meter sydväst om detta låg torpet Närlund och ytterligare 100 meter åt sydväst låg torpet Örjanstorp. En sågkvarn fanns enligt kartan i bäcken cirka 400 meter söder om Böstorp. 250 meter nordväst om denna låg Sågstugan. Denna och sågkvarnen låg på Grinda säteris ägor och har därför

inte detaljkarterats. Torpen Närlund och Örjanstorp var borta redan vid laga skifte 1838-39 (Lilla Malma sn, akt 64). Torpen och sågen berörs inte av utredningsområdet.

Den del av Grindas mark som berörs av utredningen omfattade i väster åkermark. Svackan öster om nuvarande Grinda utgjordes av ängsmark och det vattendrag som finns här har på senare tid rätats ut.

Ytterligare en intressant sak med storskifteskartan är att det i sjön Gärgen, norr om nuvarande Vaxtanäs, finns tre T-formade symboler och texten anger att detta är ökastocksfske. Ökstock är en vanlig beteckning för Ekstock.

Öster om Grinda ligger Sundby säteri som tidigare bestod av ett helt mantal. En ägomätningsskarta över Sundby finns från år 1686. Denna är upprättad av lantmätaren Eric Agnér (Lilla Malma sn, akt 3). Enligt denna bestod svackan mellan Grinda och Sundby av ängsmark kallad "Stoor Engen" och området öster om denna var hagmark.

#### Objektbeskrivningar

Objekt 1, Boplatsläge. Cirka 300 x 170 meter stort område (nordost-sydväst). Beläget cirka 35-50 meter över havet. Utgörs idag av hagmark med inslag av blandskog, samt barrskog främst i de i de sydvästliga delarna. I sydväst sluttar området brant ned mot Malmaån. Inom området finns flera iakttagna lämningar; RAÅ20 utgörs av tre stycken



Figur 7. Objekt 20. Områdena kring gården Klastorp utgörs av ett kuperat landskap. I området finns lösfynd av stenyxor, flera möjliga boplatslägen samt en äldre vägsträckning. Foto: Lars Norberg

runda stensättningar på krönet av en mindre bergshöjd. En av dessa är betecknad som osäker (FMR). Vidare finns RAÄ70, en rundad stensättning belägen på krön av höjdrygg. Strax intill finns oregelbundna förhöjningar, vilka kan utgöra ytterligare gravar. Cirka nio meter öster om graven finns rester av en bebyggelsegrund med spisröse (FMR samt Beckman-Thoor 1998:23, s. 17). Delar av objekt 25 kunde iakttagas inom objekt 1 och då i synnerhet i dess västliga delar (se bilaga 1). Inom området finns flera möjliga boplatslägen. Bör utredas vidare inför en planerad exploatering (etapp 2).

Objekt 2, Boplatsläge. Cirka 375 x 150 meter stort område (nordväst-sydost). Beläget cirka 35-40 meter över havet. Området utgörs av en höjdrygg i odlad mark strax intill Malma å. På krönet öster om nuvarande väg 55 är berg i dagen synligt. Inom området finns möjliga boplatslägen. Bör utredas vidare inför en planerad exploatering (etapp 2).

Objekt 3, Boplatsläge. Cirka 130 x 70 meter stort område (nordväst-sydost). Beläget cirka 25-30 meter över havet. Området utgörs av en mindre höjdrygg i odlad mark intill Malma å. Inom området finns möjliga boplatslägen. Bör utredas vidare inför en planerad exploatering (etapp 2).

Objekt 4, Bergtäkt. Cirka 45 meter över havet. Strax intill och nordväst om RAÄ124:1 (se nedan, s. 15) finns ett större bergparti. I de sydöstra delarna av detta bergparti finns en bergtäkt där sten brutits. Stenbrytningen syns i form av uthuggna avsatser

och rester i form av stenskärvor et cetera. Täktverksamheten har pågått in i modern tid då ett cirka 0,3-0,4 meter långt borrhål med rät botten kunde iakttagas. Hur långt bakåt i tid stenbrottet nyttjats är omöjligt att säga, men eventuellt skall stenbrytningen ses i relation till byggandet av stengrunder till tidigare byggnader inom RAÄ124:2. Det vill säga det idag försvunna Västra Grinda. Objekt 4 ligger med goda marginaler utanför det aktuella utredningsområdet.

Objekt 5, Boplatsläge. Cirka 450 x 370 meter stort område (nordost-sydväst). Beläget cirka 30-40 meter över havet. Området är sammansatt av dels den höjdrygg på vilken RAÄ124:1-2 är belägna, dels en intilliggande sydost-nordvästligt orienterad höjdrygg. Detta svagt kuperade landskap utgörs i huvudsak av åkermark. Här och var finns mindre impediment samt smärre brukningsvägar. Dessa utgör delvis delar av den äldre vägsträckning som förmodligen kan knytas till den gamla landsvägsträckningen (objekt 25). Inom området finns flera möjliga boplatslägen från skilda perioder. Framförallt kan idag okända lämningar med anknytning till RAÄ 124:1-2 förväntas. Till Grinda är även en stenxyxa med långovalt snitt knuten (inv. nr. 16414, Digitala tillväxten 1920/SHM). Exakt fyndplats okänd. Bör utredas vidare inför en planerad exploatering (etapp 2).

Objekt 6, Boplatsläge. Cirka 400-350 meter stort område (nordost-sydväst). Beläget cirka 30-35 meter över havet. Området utgörs i huvudsak av den

Figur 8. Objekt 13. Sydvästslutningarna vid Ålkärr utgörs idag av hagmarker och åkerar varvade med mindre lövskogspartier. Centralt i bilden syns den nordväst-sydostligt orienterade dalgången som genomkorsar utredningsområdet. Foto: Lars Norberg.





närmast nordostligt orienterade sluttning, vilken utgör bortre gräns för Malmaåns dalgång. Landskapet varierar mellan mindre odlade ytor samt större och mindre skogsområden. Genom området löper brukningsvägar som delvis kan knytas det äldre vägsystemet (objekt 25). Inom området finns flera möjliga boplatslägen. Bör utredas vidare inför en planerad exploatering (etapp 2).

Objekt 7, Boplatsläge. Cirka 400 x 110 meter stort område (nordväst-sydost). Beläget cirka 40-50 meter över havet. Området utgörs av en sydvästligt orienterad sluttning bestående av hagmark med inslag av barrskog. Området är beläget uppe på det bergsmassiv som breder ut sig åt sydväst. Bergsmassivet är genombrutet av smärre dalgångar varav den ena skär strax söder om objekt 7. Idag löper vägen mot Hökärr genom denna dalgång. I nära anslutning finns torpet Brink, till vilket två stenmejslar med hålegg kan knytas (inv. nr. 13637, Digitala tillväxten/SHM). Ursprunglig fyndplats är dock okänd. Inom området finns möjliga boplatslägen. Bör utredas vidare inför en planerad exploatering (etapp 2).

Objekt 8, Boplatsläge. Cirka 140 x 110 meter stort område (nord-syd). Beläget cirka 25-30 meter över havet. Området utgörs av en dalgång som sluttar söderut, ned mot en vik av sjön Nedingen. I området, som i huvudsak utgörs av odlade ytor, finns några mindre höjdryggar beväxta med blandskog. Inom området finns möjliga boplatslägen. Bör utredas vidare inför en planerad exploatering (etapp 2).

Objekt 9, Boplatsläge. Cirka 210 x 120 meter stort område (nordväst-sydost). Beläget cirka 35-40 meter över havet. Området utgörs av en dalgång som sluttar mot sydost, ned mot en vik av sjön Nedingen. Området utgörs av åkermark. Objekt 9 är markerat på ömse sidor av nuvarande väg 55. På dalgångens sluttningar växer blandskog. Inom området finns möjliga boplatslägen. Bör utredas vidare inför en planerad exploatering (etapp 2).

Objekt 10, Boplatsläge. Cirka 110 x 90 meter stort område (nord-syd). Beläget cirka 40-45 meter över havet. Området utgörs av en platå, vilken idag nyttjas som hagmark. Runtom växer framförallt barrskog. I öster sluttar platån brant mot Nedingen. Inom området finns möjliga boplatslägen. Bör utredas vidare inför en planerad exploatering (etapp 2).

Objekt 11, Boplatsläge. Cirka 150 x 80 meter stort område (nord-syd). Beläget cirka 40-45 meter över havet. Området utgörs av en platå, vilken idag nyttjas som åker. I området finns några mindre impediment. Inom området finns möjliga boplatslägen. Bör utredas vidare inför en planerad exploatering (etapp 2).

Objekt 12, Boplatsläge. Cirka 80 x 75 meter stort område (nord-syd). Beläget cirka 30-40 meter över havet. Området består av en ostligt orienterad sluttning, idag odlad åkermark. Sluttningen utgör den sydöstra mynningen på den dalgång som skär genom utredningsområdet och sträcker upp mot gården



Figur 9. Objekt 25. Denna del av den äldre vägsträckningen löper i nord-sydlig riktning strax söder om torpet Brink. Delar av den identifierade vägsträckningen brukas i varierande grad för såväl motortrafik som promenadstigar. Andra delar är igenvuxna och varaktigt övergivna.  
Foto: Lars Norberg

Rökärr (se nedan sid 15, objekt 26). Dalgången utgör avslutningen på det centralt belägna bergsparti som dominerar utredningsområdet. Runtom växer framförallt barrskog. I sydsydost syns sjön Nedingen. Inom området finns möjliga boplatslägen. Bör utredas vidare inför en planerad exploatering (etapp 2).

Objekt 13, Boplatsläge. Cirka 300 x 280 meter stort (nord-syd). Beläget cirka 30-45 meter över havet. Området är beläget i sydvästsluttning kring gården Ålkärr, i skärningen mellan två dalgångar. Inom området finns i dag nyttjade hagmarker samt åkerytor, varvade med impediment. Områdena runt om utgörs av bergsmassiv bevuxna med i huvudsak barrskog. Inom området finns flera möjliga boplatslägen. Bör utredas vidare inför en planerad exploatering (etapp 2).

Objekt 14, Gränsröse. På krön av berg i dagen. Beläget cirka 50 meter över havet. Består av en i dag omkullfallen avlång, cirka 0,4 meter lång skarpkantad sten. Stenen har ursprungligen varit rest samt uppallad av ett cirka 0,5-1,0 meter stort röse. Röset är delvis utdraget och består av 0,2-0,4 meter stora skarpkantade stenar. Objektet utgör ej fornlämning.

Objekt 15, Bebyggelsegrund. Bebyggelsegrunden är cirka 7 x 3,5 meter stor och har rester av ett spisröse. Belägen cirka 45 meter över havet. Lämningen är belägen i hagmark, vilken ger ett ålderdomligt intryck. Ingen bebyggelseenhet har kunnat konstateras i samband med kartstudien som överensstämmer med bebyggelselämningen. Hagmarken har sannolikt varit delvis uppodlad, då spår av äldre åkerytor kan iakttas i området (se nedan objekt 16). I nära anslutning till objekt 15 och 16 finns tre småvatten. Dessa naturliga vattensamlingar utgörs förmodligen av grund-/regnvatten avvattnat från bergsmassivet i nordost. Objektet utgör fornlämning.

Objekt 16, Boplatsläge. Cirka 330 x 140 meter stort område (nordväst-sydost). Beläget cirka 30-45 meter över havet. Området utgörs av hagmark i sydvästsluttning orienterat mot den tidigare nämnda dalgången. Topografin består av flera naturliga avsatser i etapper ned mot dalgångens botten. Hagmarken är stenig och assymetrisk vilken ger ett ålderdomligt intryck. Hagmarken har sannolikt varit delvis uppodlad, då spår av äldre åkerytor kan iakttas i området. Området kännetecknas av blandskog varvat med öppna ytor. Inom området finns flera möjliga boplatslägen. Bör utredas vidare inför en planerad exploatering (etapp 2).

Objekt 17, Boplatsläge. Cirka 220 x 130 meter stort område (nord-syd). Beläget cirka 30-45 meter över havet. Området utgörs av odlad åker i nord-nord-

ostsluttning orienterat mot den tidigare nämnda dalgången. Topografin består av en välvd höjdrygg. Inom området finns flera möjliga boplatslägen. Bör utredas vidare inför en planerad exploatering (etapp 2).

Objekt 18, Gränsröse. På krön av berg i dagen, beläget cirka 50 meter över havet. Består av en i dag rest, avlång och cirka 0,4 meter lång skarpkantad sten. Stenen är omgiven av ett cirka 0,5-1,0 meter stort röse. Röset består av 0,2-0,4 meter stora skarpkantade stenar. Ej fornlämning.

Objekt 19, Bebyggelsegrund. Belägen cirka 40 meter över havet. Bebyggelsegrunden är cirka 7 x 5 meter stor. Tuktade stenar syntes ställvis, varav några var staplade på varandra. (Hörnstenar). Bebyggelsegrunden har förmodligen utgjort en ängslada eller liknande. Lämningen är belägen i svag sluttning i ett mindre barrskogsparti, intill en mindre odlad åkeryta. Strax intill löper en brukningsväg, vilken leder till torpet Remnastugan. Objektet utgör ej fornlämning.

Objekt 20, Boplatsläge. Cirka 600 x 280 meter stort område (öst-väst). Beläget cirka 35-45 meter över havet. Området är beläget i ett starkt kuperat landskap kring gården Klåstorp. I huvudsak består ytorna av åkermark med inslag av mindre skogspartier. Områdena sydost om objekt 20 utgörs av ett småbrutet landskap orienterat mot sjön Nedingen. I närområdet finns också Stora och Lilla Lottsjön, numera utdikade restsjöar. I närheten av Klåstorp samt vid gården Bredäng har 5 stycken slipade stenyxor registrerats (RAÄ51). Inom området löper delar av den äldre vägsträckningen, delvis brukad (objekt 25). Intill objekt 25, i de västra delarna av objekt 20 finns även den ursprungliga uppställningsplatsen för RAÄ60, en milsten. Inom området finns flera möjliga boplatslägen. Bör utredas vidare inför en planerad exploatering (etapp 2).

Objekt 21, Boplatsläge. Cirka 85 x 60 meter stort område (nordväst-sydost). Beläget cirka 35-40 meter över havet. Området utgörs av en nordostsluttning ned mot Stora Lottsjön. Objektet är beläget intill gården Kvarnäng och består av odlad åker med ett mindre barrskogsparti. Området genomkorsas av delvis den äldre landsvägssträckningen (objekt 25). Inom området finns möjliga boplatslägen. Bör utredas vidare inför en planerad exploatering (etapp 2).

Objekt 22, Boplatsläge. Cirka 120 x 100 meter stort område (nordost-sydväst). Beläget cirka 30-35 meter över havet. Området utgörs av en sydvästsluttning ned mot Lilla Lottsjön. Objektet är beläget intill gården Kvarnäng och består av odlad åker belägen mellan den äldre vägsträckningen samt ett

Resultattabell				
Objekt/RAÄnr	Kategori	Källa	Status	Åtgärdsförslag
1	Boplatsläge	Inv.	Oklar	Etapp 2
2	Boplatsläge	Inv.	Oklar	Etapp 2
3	Boplatsläge	Inv.	Oklar	Etapp 2
4	Bergtäkt	Inv.	Ej fornlämning	Dok. i händelse av exploatering
5	Boplatsläge	Inv.	Oklar	Etapp 2
6	Boplatsläge	Inv.	Oklar	Etapp 2
7	Boplatsläge	Inv.	Oklar	Etapp 2
8	Boplatsläge	Inv.	Oklar	Etapp 2
9	Boplatsläge	Inv.	Oklar	Etapp 2
10	Boplatsläge	Inv.	Oklar	Etapp 2
11	Boplatsläge	Inv.	Oklar	Etapp 2
12	Boplatsläge	Inv.	Oklar	Etapp 2
13	Boplatsläge	Inv.	Oklar	Etapp 2
14	Gränsröse	Inv.	Ej fornlämning	Ingen åtgärd
15	Byggnadsgrund	Inv.	Fornlämning*	Förundersökning/Undvikes
16	Boplatsläge	Inv.	Oklar	Etapp 2
17	Boplatsläge	Inv.	Oklar	Etapp 2
18	Gränsröse	Inv.	Ej fornlämning	Ingen åtgärd
19	Byggnadsgrund	Inv.	Ej fornlämning	Ingen åtgärd
20	Boplatsläge	Inv.	Oklar	Etapp 2
21	Boplatsläge	Inv.	Oklar	Etapp 2
22	Boplatsläge	Inv.	Oklar	Etapp 2
23	Boplatsläge	Inv.	Oklar	Etapp 2
24	Boplatsläge	Inv.	Oklar	Etapp 2
25	Äldre väg	Inv./SMA	Fornlämning**	Förundersökning/Undvikes
26	Boplatsläge	Inv.	Fyndplats	Utredning/förundersökning i händelse av exploatering
RAÄ70	1 stensättning	FMR	Fornlämning	Förundersökning/Undvikes
RAÄ 20	3 stensättningar	FMR	Fornlämning	Förundersökning/Undvikes
RAÄ124:1-2	Bytomt	FMR/Inv.	Fornlämning	Förundersökning/Undvikes (se objekt 5)
RAÄ38	Milsten	FMR	Ej fornlämning	Flyttas
RAÄ39	Naturbildning	FMR	Ej fornlämning	Ingen åtgärd
RAÄ51	Fyndplats	FMR/Inv	Oklar	Etapp 2 (se objekt 20)
RAÄ60	Milsten	FMR	Ej fornlämning	Flyttas
<i>Förkortningar</i>				
<i>Inv.: Specialinventering i samband med utredningen</i>				
<i>SMA.:Sörmlands museums arkiv</i>				
<i>* Byggnadsgrunden är ej daterad, oklart om den är sentida eller ej.</i>				
<i>** Endast delsträckor av den äldre vägen är varaktigt övergivna, dvs att betrakta som fornlämning</i>				

bergsparti. Inom området finns möjliga boplatslägen. Den äldre vägsträckningen är varaktigt övergiven i detta område (objekt 25). Objektet bör utredas vidare inför en planerad exploatering (etapp 2).

Objekt 23, Boplatsläge. Cirka 150 x 60 meter stort område (nordväst-sydost). Beläget cirka 30-35 meter över havet. Området utgörs av en mindre

höjdrygg i åkermark vilken återfinns på ömse sidor om väg 55. I området finns några mindre trädbevuxna impediment. Inom området finns möjliga boplatslägen. Bör utredas vidare inför en planerad exploatering (etapp 2).

Objekt 24, Boplatsläge. Cirka 140 x 70 meter stort (nordväst-sydost). Beläget cirka 30-35 meter över

havet. Området utgörs av en mindre höjdrygg i åkermark. I området finns några mindre trädbevuxna impediment. Inom området finns möjliga boplatslägen. Bör utredas vidare inför en planerad exploatering (etapp 2).

Objekt 25, Äldre vägsträckning. Vid genomgång av det äldre kartmaterialet konstaterades att den gamla landsvägen från Malmköping mot Flen slingrade sig på ömse sidor om den befintliga väg 55. Vägen kunde också till stora delar identifieras vid specialinventeringen.

På jordartskartan (se s. 6) löper den äldre vägen på ömse sidor om, närmast parallellt, och sammanfaller delvis med den utträtade nuvarande landsvägen. Den äldre landsvägssträckningen kan spåras till 1600-talet, men är eventuellt ännu äldre (Axel-Nilsson et al., s. 107, bilaga 10.3).

Vid inventeringen konstaterades att äldre och varaktigt övergivna delar av vägsträckningen kunde iakttas här och var. I flera fall sammanfaller dessa delar med brukningsvägar i anslutning till de idag befintliga gårdarna samt tillhörande åkerytor. (se bilaga 1, objekt 25). Delar av vägsträckningen bör förundersökas vid en eventuell exploatering.

Objekt 26, Stenåldersboplats. Cirka 200 meter stort område (nordost-sydväst). Beläget cirka 35-40 meter över havet. Området utgörs av en mindre höjdrygg i åkermark. Inom ytan finns ett mindre trädbevuxet impediment.

Objekt 26 utgör ytterligare en lämning som inte berör det nu aktuella utredningsområdet. Objektet är med sannolikhet en stenåldersboplats, vilken identifierades vid samtal med boende i området. Enligt muntliga uppgifter har stora mängder stenyxor framkommit inom det markerade området under hela 1900-talet (muntl. medd. Per-Erik och Sven Eriksson, Bredäng/Klastorp samt Levin, Rök-ärr, 020916). Vidare har även malstensunderliggare påträffats relativt nyligen (muntl. medd Levin, Rök-ärr, 020916). Området samt delar av fyndmaterialet besiktigades vid ovan angivna datum. Bland annat kunde en håleggad yxa samt del av en skiffer (spjut-)spets konstateras.

Uppgifter om omfattande mängder av stenyxor knutna till Rökärrsområdet kan också identifieras i SHM's arkiv. I detta finns uppgifter om en skaft-hålsyxa av dioritporfyr (inv. nr. 13625, Digitala tillväxten 1909/SHM). Vidare omnämns boplatssfynd i form av 21 grönstensyxor av varierande typer, de flesta tunnackiga. Ytterligare uppgifter omnämner flera skivor samt knuta av grönsten med mera (inv. nr. 21450, Digitala tillväxten 1936/SHM). Fynden kan med någorlunda säkerhet härledas till

ovan beskrivna område. Bör utredas/förundersökas vidare inför en framtida exploatering.

### Registrerade fornlämningar

Inom eller i mycket nära anslutning till utredningsområdet finns ett antal tidigare kända fornlämningar. Dessa utgörs av två milstolpar, **RAÄ38** och **RAÄ60**. Båda är flyttade. Dessutom finns ytterligare byggnadslämningar. I anslutning till **RAÄ70**, en sten-sättning, finns en sentida husgrund med spisröse. Strax sydväst därom, på gränsen till utredningsområdet finns **RAÄ20**, tre stensättningar. En av dessa är bedömd som osäker.

I samband med den pågående andragångsinventeringen (RAÄ, Fornminnesinventeringen) i delar av området identifierades en bytomt, **RAÄ124:1-2**. Bytomten utgör lämningar av Västra Grinda (se ovan, s. 10f) samt det befintliga gårdsläget för nuvarande Grinda (Östra Grinda). Idag syns i området 6 husgrunder med spismursrösen, 2 källargrunder samt rester efter flera uthus. Gårdsnamnet är känt sedan 1357 (Ortnamnsarkivet, "Grindum"). Byn Västra Grinda finns även dokumenterad på storskifteskartan från 1779 (Lilla Malma socken, akt 38) och på laga skifteskartan från 1838-39 (Lilla Malma socken, akt 64).

Strax nordväst om RAÄ124:1 ligger **RAÄ125**, vilken registrerats som gropar. En av anläggningarna utgör dock sannolikt en höggrav med plundringsgrop. I området finns flera förhöjningar i markytan. RAÄ125 ligger emellertid utanför utredningsområdet.

Centralt och i närheten av utredningsområdet finns **RAÄ39**, ett flyttblock med ristade tecken. Fornlämningen utgör eventuellt en naturbildning. I närheten av Klastorp samt vid gården Bredäng har 5 slipade stenyxor registrerats, **RAÄ51** (se ovan s. 13, objekt 20).

## Sammanfattning

Totalt iakttogs 19 områden vilka innefattar lämpliga boplatslägen i samband med framförallt förhistorisk bebyggelse, men även med potential för medeltid och nyare tid (markerade med rött raster, bilaga 1). När det gäller medeltid och nyare tid avses framförallt områdena kring Grinda och RAÄ124:1-2 (objekt 5), men även de förekomster av bebyggelse-lämningar samt äldre agrara miljöer som iakttagits (objekt 15 och 16).

Boplatslägena bör utredas ytterligare (etapp 2, sökschaktning etc) under förutsättning att de kommer att beröras av eventuell framtida exploatering. Ytter-



ligare ett boplatsläge kunde iakttagas, men ligger ej inom det aktuella utredningsområdet (objekt 26).

Vidare framkom två bebyggelsegrunder, varav den ena troligtvis har utgjort en enkel ängslada (objekt 19). Idag består lämningen av en enkel stensyll belägen i kanten av ett mindre skogsparti, intill en mindre åkeryta. Den andra bebyggelsegrunden utgörs av en torplämning med spisiröse av okänd ålder (objekt 15). Lämningen är belägen i hagmark. Torplämningen bör förundersökas i händelse av eventuell exploatering. Vidare påträffades två gränsrösen i krönläge (objekt 14 och 18).

Den äldre vägen som är markerad på bifogad karta (objekt 25, grön markering, bilaga 1) utgör till stora delar den gamla landsvägen mellan Malmköping och Flen. Delar av de sträckningar som är markerade på kartan utgör idag brukningsvägar i anslutning till idag befintliga gårdar samt brukningsytor. Andra delar är emellertid varaktigt övergivna och delvis igenvuxna med sly. Vägsträckningen kan med utgångspunkt i det historiska kartmaterialet sannolikt hänföras till 1600-talet. Eventuellt kan landsvägen dock vara ännu äldre. De varaktigt övergivna delarna av vägsträckningen bör till delar förundersökas i samband med en exploatering.

Inom eller i mycket nära anslutning till utredningsområdet förekommer också ett antal tidigare kända fornlämningar samt i FMR redovisade uppgifter om fyndplatser. Dessa utgörs av en bytomt (RAÅ124:1-2), tre stensättningar (RAÅ20), en stensättning (RAÅ70) en bebyggelsegrund (intill RAÅ70), två milstolpar (RAÅ38 och 60), ett flyttblock med ristade tecken (RAÅ39, naturbildning) samt en uppgift om fem påträffade stenyxor (RAÅ51).

Resultaten från inventeringen redovisas även i nedan bifogade bilaga.

## Hänvisningar

### Källor

*Sörmlands museums arkiv*. Nyköping.  
Riksantikvarieämbetets fornminnesregister (FMR).  
Lilla Malma och Mellösa socknar.

Fastighetskartan (GSD) med fornlämningsöversikten.

Ekonomisk karta över Sverige, Malmköping 10H1a. Skala 1:10 000. (Fornlämningsöversikten). Skala 1:10 000. Lantmäteriverket. 1980. Gävle.

Ekonomisk karta över Sverige, Rökärr 10G1j. Skala 1:10 000. (Fornlämningsöversikten). Skala 1:10 000. Lantmäteriverket. 1988. Gävle.

Ekonomisk karta över Sverige, Yxtaholm 10G0j. Skala 1:10 000. (Fornlämningsöversikten). Skala 1:10 000. Lantmäteriverket. 1988. Gävle.

Jordartskartan. Bladet Malmköping, Tryckt 1865 samt bladet Hellefors, Tryckt 1864. Sveriges geologiska undersökning (SGU).

Jordartskartan; 10G Eskilstuna SO; Serie Ae nr 89. Sveriges geologiska undersökning (SGU). 1987. Uppsala.

Jordartskartan. 10H Strängnäs SV; Serie Ae nr 82. Sveriges geologiska undersökning (SGU). 1986. Uppsala.

Gröna kartan. Strängnäs 10H SV och Eskilstuna 10G SO, Skala 1:50 000. Lantmäteriverket. 1996. Gävle.

*Statens historiska museer* (SHM). Stockholm.  
Digitala tillväxten. Södermanland samt Lilla Malma och Mellösa socknar.

*Lantmäteriverkets arkiv*. Nyköping

Lilla Malma socken

Akt 3. Ägomätning, Sundby. Upprättad 1686 av lantmätaren Eric Agnér.

Akt 5. Ägomätning över Ålkärr. Upprättad 1693 av lantmätaren Eric Agnér.

Akt 6. Ägomätning över Brink. Upprättad 1695 av lantmätaren Eric Agnér.

Akt 38. Storskifte över Grinda nr 1. Upprättad 1779 av lantmätaren H. Graf.

Akt 64. Laga skifte över Grinda nr 1 och 2. Upprättad 1838-39 av lantmätaren F. Mossberg.

Mellösa socken

Akt 12. Ägomätning över Yxtaholm med Yxtatorp. Upprättad 1684 av lantmätaren Eric Agnér.

Akt 32. Skogsdelningskarta Remna. Upprättad 1741 av lantmätaren M. J. Rivell.

Akt 33. Storskifte å åker, äng och hagmark, Remna. Upprättad 1758 av lantmätaren A. Vadman.

Akt 80. Delning å alla ägor till 1/4 mantal i Remna. Upprättad 1802 av lantmätaren G. G. Graf.

Akt 83. Mätning av lägenheten Solberga. Upprättad 1810 av lantmätaren G. G. Graf.

Akt 140. Ägomätning, rågångsutstakning och ägoutbyte över Yxtaholm med Yxtatorp. Upprättad 1871-72 av lantmätaren A. G. Flodin.

Akt 150. Laga skifte över Remna samt ägoutbyte med Rökärr och Heby. Upprättad 1876-77 av lantmätaren A. G. Flodin.



## Litteratur

Axel-Nilsson, H. et al. 1979. *Vägar i Södermanlands län. Väginventering 1977-1978, allmänna vägar*. Södermanlands museum. Rapport 2 Nyköping.

Beckman-Thoor, K. 1998. *Förbifart Malmköping*. Särskild utredning. RAÅ UV-Mitt, rapport 1998:23. Stockholm.

Brink, S. et al. 1994. Bebyggelsenamn. *Kulturminnen och kulturmiljövård. Sveriges nationalatlas*. Red. K-G Selinge. RAÅ. Höganäs.

Christansson, H. 1956. Ett båtyxegravfält från läns-  
mangården i Malmköping. *Fornvännen* 1956.

Lindgren, C . 1996. *Förbifart Malmköping* Arkeologisk förstudie. RAÅ UV-Stockholm, rapport 1996:79. Stockholm.

Olsson, E. & Hulthén, B. 1985. *Stenåldersboplatsen på Malmahed*. RAÅ. UV, Rapport 1985:20. Stockholm.

Ryberg, R. (Red.) 1987. *Flens kommun*. Sörmlands-  
bygden 1988:1. Nyköping.

Wigren, S. 1987. *Sörmländsk bronsåldersbygd. En studie av tidiga centrumbildningar daterade med termoluminiscens*. Theses and papers in North-european Archaeology 16. Stockholm. Diss.

## Administrativa uppgifter

Rapporten ingår i Sörmlands museums rapportserie: Väg 55, Yxtatorpet-Malmköping . Arkeologiska meddelanden 2002:16.

Sörmlands museums dnr: KUS02297

Länsstyrelsens dnr: 431-7123-2002

Tid för undersökningen: 2002-09-09 – 2002-09-19

Personal: Patrik Gustafsson, Lars Norberg. Analys och genomgång av äldre kartmaterial: Fredrik Engman.

Belägenhet: x6553485 y1546165

Malmköping 10H1a, Rökärr 10G1j samt Yxtaholm 10G0j. Ekonomisk karta över Sverige. Skala 1:10 000.

Lantmäteriverket, 1980 och 1988. Gävle.

Koordinatsystem: Rikets nät

Höjdsystem: RT90

Utrett område: Cirka 7 kilometer långt och upp till 1 kilometer brett.

Dokumentationsmaterial förvaras i Sörmlands museums arkiv.