

Särskild utredning

Länsgränsen Östergötland-Nävekevarn

Tunabergs socken, Nyköping kommun, Södermanlands län

Ingeborg Svensson



Särskild utredning

Länsgränsen Östergötland-Nävekevarn

Tunabergs socken, Nyköping kommun, Södermanlands län

Ingeborg Svensson

ARKEOLOGISKA MEDDELANDEN 2002:13

© 2002 Sörmlands museum

Beställningar kan göras hos:
Landstinget Sörmland
Kultur & utbildning Sörmland
SÖRMLANDS MUSEUM
Box 314, S-611 26 Nyköping
arkiv.bibliotek@kuf.dll.se

Grafisk form och layout: Lars Norberg och Patrik Gustafsson.
Omslag och inlaga är reproducerad vid Sörmlands museum.
Kart- och ritmaterial: Ingeborg Svensson
Omslagsbild: Södermanlands län. Undersökningsområdets geografiska läge
markerat med röd punkt.

Allmänt kartmaterial från Lantmäteriverket. Medgivande 97.0350

Nyköping 2002

ISSN 1402-9650

Innehåll

Utgångspunkt 4

Syfte och metod 4

Syfte
Metod

Landskap 4

Natur
Kultur

Resultat 7

Hänvisningar 7

Källor
Litteratur

Administrativa uppgifter 8

Bilagor 9

1. Fyndregister.
2. Plan över provrutor.
3. Tabell över provrutor.

Utgångspunkt

Den arkeologiska enheten vid Sörmlands museum har under perioden 011030-011102 utfört en särskild utredning. Utredningen utfördes med anledning av att PNB Entreprenad AB planerar en projektering och förlängning av optokabel med tillhörande kanalisation för en sträcka längs med länsgränsen Östergötland - Näveklarn, Tunabergs socken, Nyköpings kommun, i Södermanlands län. Optokabeln planerades att läggas utmed befintlig väg och följa vägrenen. Utredningsområdet utgjordes därför av ett fem meter brett stråk längs med planerat schakt. Uppdragsgivare var Telia AB Skanova och beslut i ärendet är fattat av Länsstyrelsen i Södermanlands län enligt 2 kap 11§ i KML (Lst dnr:220-7689-2001).

Under pågående fältarbete blev Sörmlands museum informerade av exploitören om att ledningsschakten hade fått en annan sträckning än vad som tidigare framgått av PNB:s ansökan om tillstånd och länsstyrelsens beslut om särskild utredning. Detta fick som följd att ytterligare en sträcka, norr om den tidigare planerade sträckningen, blev föremål för utredning. Föreliggande rapport behandlar båda sträckningarna som ett utredningsområde (se figur 2).

Ansvarig för utredningen var antikvarie Ingeborg Svensson som också har sammanställt föreliggande rapport. I fältarbetet deltog även antikvarie Björn Pettersson och vid besiktningen deltog antikvarie Olof Hermelin.

Syfte och metod

Syfte

Syftet med den särskilda utredningen var att fastställa om fornlämning kommer att beröras av det planerade arbetsföretaget. Utredningens resultat ska användas som ett underlag för länsstyrelsen och uppdragsgivaren inför en fortsatt hantering av ärendet.

Metod

Innan fältarbetet inleddes utfördes en genomgång av fornminnesregistret (FMR) med tillhörande ekonomiska karta. Den gröna kartan och jordartskartan (SGU) studerades angående höjdkurvor och jordarternas sammansättning. Genomgången av arkiv- och kartmaterial gjordes för att få en uppfattning om karaktären av fornlämningsmiljön samt för att lokalisera eventuella boplatslägen och aktivitetssytor inom utredningsområdet. Av samma anledning utfördes en översiktlig besiktning av det aktuella

utredningsområdet innan fältarbetet inleddes. Vid besiktningen identifierades möjliga boplatslägen för stenåldersboplatser. Utifrån den översiktliga besiktningen och de inledande kart- och arkivstudierna gjordes prioriteringar längs med den aktuella ledningssträckan. Sträckan delades in i delområden som under den senare fasen i utredningen blev föremål för provrutsgrävning.

Fältarbetet inleddes med en inventering av det aktuella utredningsområdet. Därefter handgrävdes femton 1x1 meter och två 0,50x0,50 meter stora provrutor inom de utvalda delområdena. Provrutorna grävdes fem meter från väggkanten då det närmast vägen var urschaktat för befintligt dike. Provrutorna grävdes ned till opåverkad mark och varierade i djup mellan 0,30 och 0,80 meter.

Inom delområde 6 grävdes ett antal mindre provgropar. Provgroparna var cirka 0,25 x 0,25 meter stora och cirka 0,30 meter djupa. På samma sätt undersöktes delområde 9 och 10, vilka tillkom sent under fältarbetets genomförande och därför undersöktes något mer extensivt. Inom dessa delområden grävdes ett tiotal provgropar (se figur 2 & bilaga 2). Syftet med provrutsgrävningen var att fånga upp ett eventuellt fyndmaterial och för att spåra ovan mark icke synliga anläggningar.

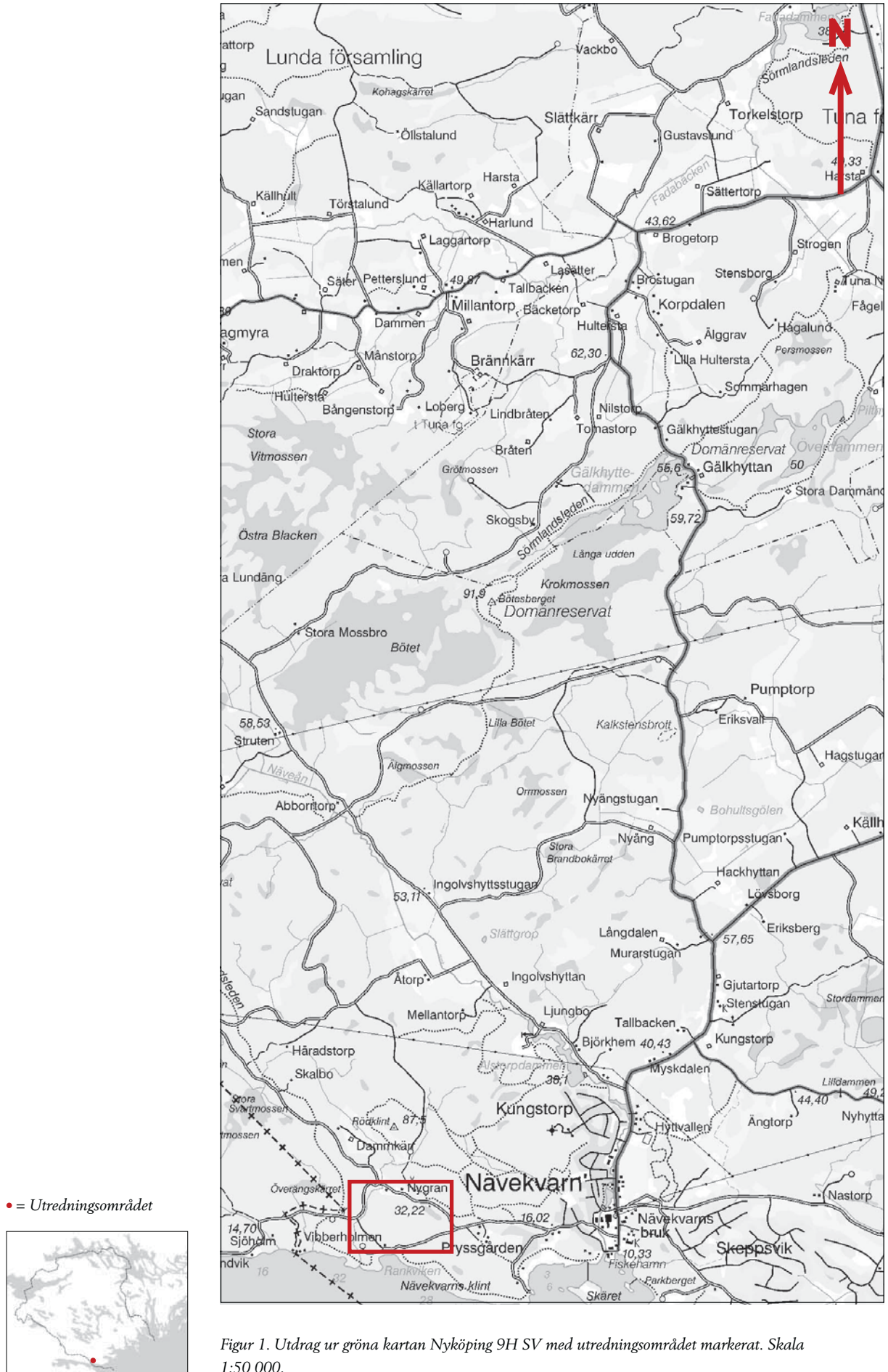
Provrutorna markerades ut i plan på ett kartunderlag och det framkomna fyndmaterialet har registrerats i en databas och förvaras för närvarande på Sörmlands museum tills fyndfördelning sker.

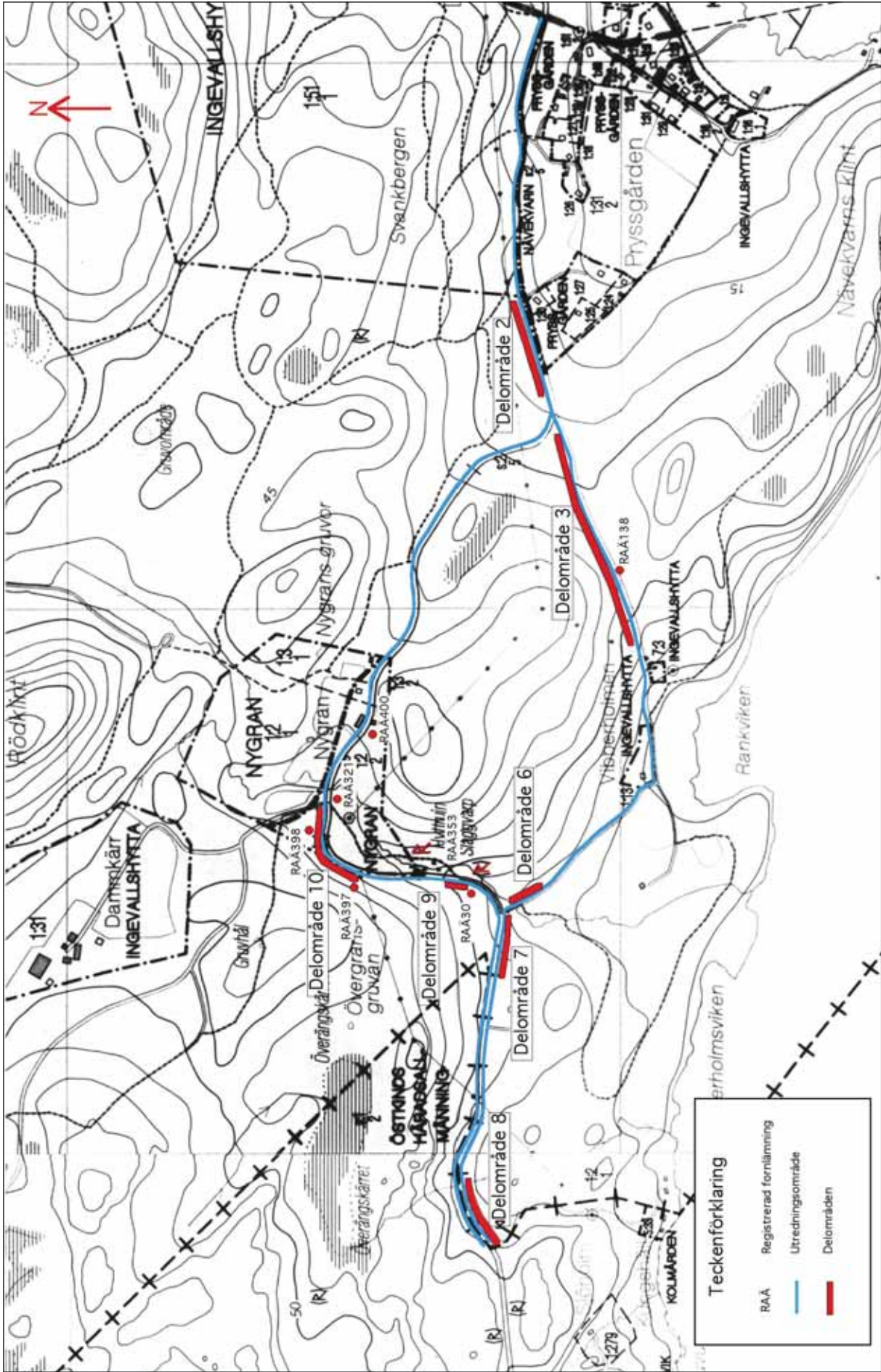
Landskap

Natur

Det aktuella utredningsområdet är beläget cirka 1 kilometer väster om Näveklarn och följer vägsträckningen mellan Pryssgården och länsgränsen mot Östergötland. (se figur 1). Vägen går genom ett kuperat, berg- och blockrikt skogslandskap. Skogen utgörs till största delen av tall och granskog. Ett mindre inslag av lövskog och enstaka ytor med ängsmark finns längs med utredningsområdet. Inom utredningsområdet finns även ett mindre vattendrag, Pinneström. Detta vattendrag har sitt utlopp i Bråviken.

Naturmiljön inom det aktuella området kan ses som representativ för hela Tunaberghalvön. De topografiska förutsättningarna skall ses i relation till Kolmården, det bergs- och skogsområde som ligger mellan de förkastningsbranter som bildar Bråvikens norra strand och Kiladalens sydsida. Det aktuella utredningsområdet ligger på en höjd av cirka 15 till 40 meter över havet.





Figur 2. Utdrag ur Ekonomiska kartan samt Registerkartan Nävsjön 9H0a och Nävekvärn 9H0b, med utredningsområdet, delområden, och fornlämningsmarkerade. Skala 1 : 10 000.

Kultur

I anslutning till utredningsområdet finns sedan tidigare kända stenålderslämningar och rikligt med lämningar efter järnhantering. Invid utredningsområdet finns en stenåldersboplatz registrerad (RAÅ398), och ytterligare tre registrerade fyndplatser (RAÅ30, RAÅ138 och RAÅ 397). Fyndmaterialet är av stenålderskaraktär och kan ses som en indikation på ytterligare boplatser. Fynden utgörs av en skrapa i kvarts samt keramik. Ytterligare ett lösfynd finns noterat sedan tidigare. Det är en slipsten (RAÅ400) och den är registrerad i utredningsområdets närhet.

De lämningar från järnhantering som ligger i nära anslutning till det aktuella utredningsområdet är ett hyttområde (RAÅ353). Hyttområdet har varit föremål för en arkeologisk delundersökning 1997, vid vilken lämningar i form av en hyttruin, rostningsgrop, slagghvarp, hyttbacke, kolupplag och damvall kunde iaktas. Utifrån typen av masugnsslagg och genom C¹⁴ datering har hyttområdets användningstid kunnat knytas till 1400-talets mitt (Skyllberg 2001 s.26, s.265ff).

Resultat

Vid besiktningen kunde ett område med en äldre stenbro och en bebyggelselämning iaktas. Bebyggelselämningen finns med på den äldre ekonomiska kartan (1959) och är där markerad som ekonomibyggnad. Därutöver tillvaratogs ett mindre fyndmaterial vid rutgrävningen. Fyndmaterialet bestod av masugnsslagg och fynd från historisk tid. Det senare fyndmaterialet utgjordes av glaserad keramik (yngre rödgods), glas, brända ben, och järnföremål (se bilaga 1).

Masugnsslaggen framkom inom delområde 2 inom vilket även rester av en kolbotten påträffades vid grävningen av R4. Då inget vattendrag finns i absolut närhet till området är slaggen troligen inte rester efter någon aktivitet knuten till ett hyttområde (muntl. medd. E. Skylberg). Den överlag rikliga förekomsten av slag i hela området gör det troligt att slagmaterial har använts som fyllnadsmaterial, vid till exempel dikning, släntning och förstärkning av befintliga vägar och väggenar. Kolbotten är de rester som finns kvar efter en tidigare kolmila på platsen, vilket stämmer väl överens med den omgivande kulturhistoriska miljön.

Det tillvaratagna fyndmaterialet från historisk tid framkom inom i delområde 7, företrädesvis i matjordslagret. Delområdet ligger inom en yta som på häradskartan (1900) och den äldre ekonomiska kartan (1959) utgörs av åkermark. Som lösfynd i

tidigare plöjd åkermark kan fynden inte knytas till någon kontext. På motsatta sidan av vägen påträffades även en omkullvält gränsten i diket. En likadan sten står cirka 100 meter längre västerut i vägkanten. Stenarna torde vara äldre markeringar för länsgränsen mot Östergötland.

Inget hinder finns för vidare schaktningsarbete, men det är av stor vikt att schakten för kabelnedläggning sker i diket, så nära nuvarande vägkant som möjligt. Schaktbredden får ej överstiga en meter från nuvarande vägkant i området kring RAÅ 30, RAÅ 397 och RAÅ 398. I samband med schaktningen bör den nämnda gränstenen läggas upp på vällen så att den ej förkommer.

Hänvisningar

Källor

Riksantikvarieämbetets Fornminnesregister. (FMR) Tunabergs socken, Södermanlands län. Sörmlands museums arkiv.

Karta öfver Jönåkers härad, VIII. Uppmätt år 1900. Skala 1:50 000. Rikets allmänna kartverk. Utgiven 1924. Sörmlands museums arkiv.

Ekonomisk karta över Sverige, Näve kvarn 9H0b och Nävsjön 9H0a. Skala 1:10 000. Rikets allmänna kartverk. Stockholm 1959 och 1948. Sörmlands museums arkiv.

Ekonomisk karta över Sverige, Näve kvarn 9H0b och Nävsjön 9H0a (Fornlämningsöversikten). Skala 1:10 000. Statens Lantmäteriverk. Gävle. 1986 och 1980.

Registerkarta 9H0a (09700) samt 9H0b (09701) Södermanlands län. Registerområde: Nyköpings kommun. Registerförande myndighet: Lantmäterimyndigheten, Södermanlands län. Lantmäteriverket Gävle. Skala 1:10 000.

Jordartskartan; 9H Nyköping SV; Serie AE nr 11. Sveriges geologiska undersökningar (SGU). Uppsala. 1972.

Gröna kartan, Topografiska kartan; Nyköping 9H SV. Skala 1:50 000. Lantmäteriverket, Gävle 1985.

Litteratur

Skyllberg, E. 2001. *Södermanlands medeltida bergsbruk - en feodal angelägenhet*. Sörmländska handlingar nr 50. Arkeologiska institutionen vid Stockholms universitet. Diss.

Muntligt meddelande

2002 01-24 Eva Skyllberg, Sörmlands museum.

Administrativa uppgifter

Rapporten ingår i Sörmlands museums rapportserie: Arkeologiska meddelanden 2002:13

Södermanlands museums dnr: KUS01388

Länsstyrelsens dnr: 220-7689-2001

Tid för undersökningen: 011030-011102

Personal: Olof Hermelin, Björn Pettersson, Ingeborg Svensson.

Belägenhet: Ekonomisk karta över Sverige i skala 1:10 000. Upprättad av Rikets allmänna kartverk.

Nävsjön 9H0a och Näveksvarn 9H0b.

x6501000 y1555000

Koordinatsystem: RT90 2,5 gon V

Höjdsystem: Rikets (RH70)

Undersökt yta: 20 m²

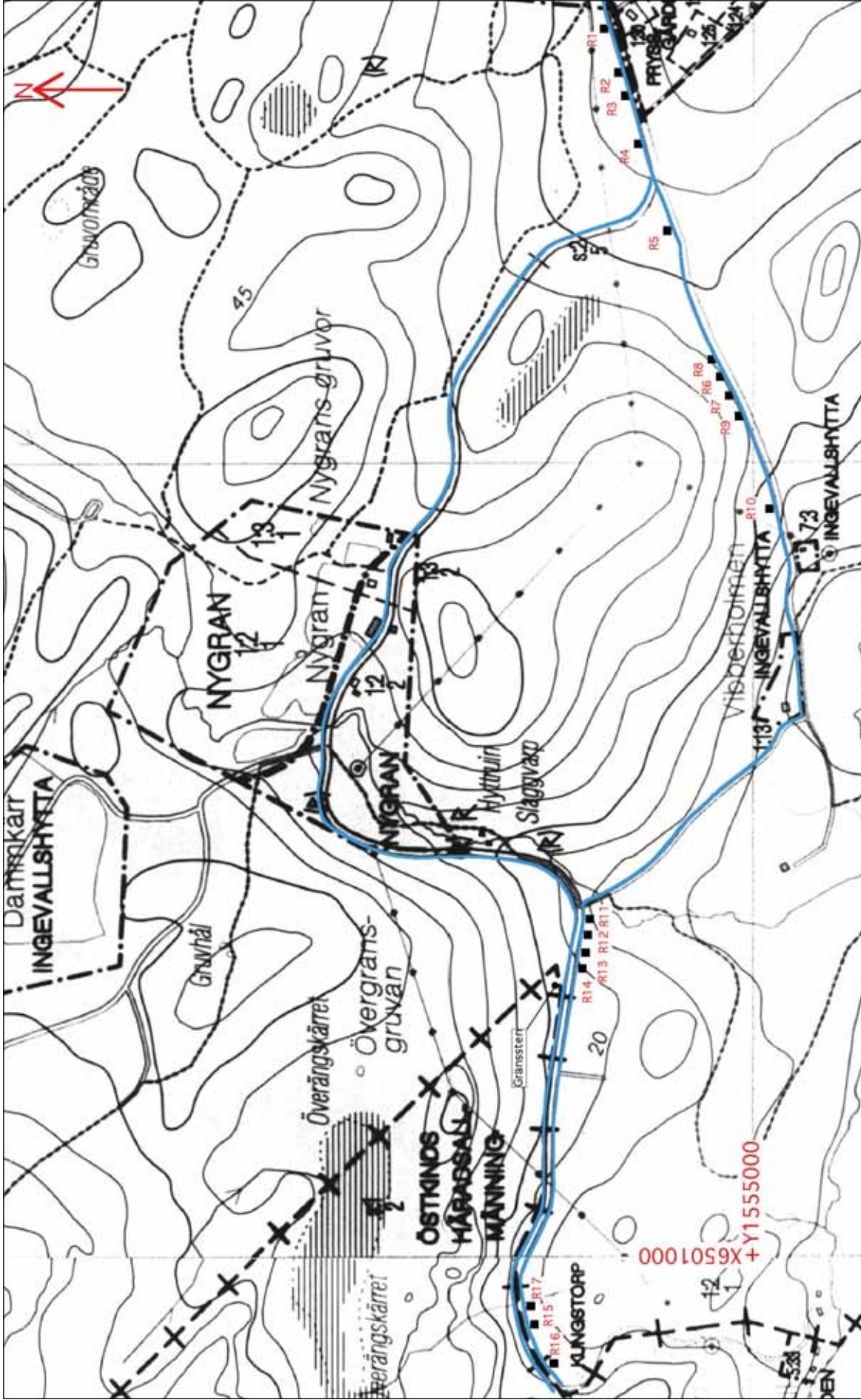
Dokumentationsmaterial förvaras i Sörmlands museums arkiv. Fynd med nr 1-8 förvaras vid Sörmlands museum tills fyndfördelning sker.

Bilagor

1. Fyndregister

Fnr	X	Y	Z	Rnr	Sakord	Antal	Antal frag	Vikt(g)	Material	Anmärkning
1	6501164	1556473	17,44	R2	Masugnsslagg	7		1691	Slagg	
2	6501200	1555409	15,20	R11	Järnföremål	1		18	Järn	
3	6501203	1555389	16,70	R12	Spik	1		24	Järn	
4	6501203	1555389	16,70	R12	Kärl		1	18	Keramik	Yngre rödgods
5	6501205	1555369	18,14	R13	Kärl		2	12	Keramik	Yngre rödgods
6	6501205	1555369	18,14	R13	Planglas		1	1	Glas	
7	6501205	1555369	18,14	R13	Brända ben		2	1	Ben	
8	6501209	1555349	20,05	R14	Kärl		2	64	Keramik	Yngre rödgods

2. Plan över provrutor



Utdrag ur Ekonomiska kartan samt Registerkartan Nävsjön 9H0a och Nävekvam 9H0b Skala 1:7000.

3. Tabell över provrutor

Rnr	Storlek	Djup(m)	Jordarter	Fnr	X	Y	Z
1	1x1	0,15	0,05m vegetationsskikt, 0,07m ljusgrå sand 0,03m mörkgrå humösa sand.		6501182	1556527,50	19,30
2	1x1	0,55-0,80	0,05-0,10m vegetationsskikt, 0,30-0,40m grågul sand, 0,20-0,30m med svartbrun sandig silt och slagg.	F1	6501164	1556473	17,44
3	1x1	0,30-0,40	0,10-0,20m vegetationsskikt, 0,20m ljust grå sand och torv. Omrört.		6501155,50	1556444	17,85
4	1x1	0,57	0,12m vegetationsskikt, rikligt med kol och sot, 0,45 m starkt kol- sotpåverkad svart silt.		6501156	1556384	18,12
5	1x1	0,25	0,10m vegetationsskikt, 0,15m ljusgrå sand, rikligt med sten (st 0,05 - 0,30m) och enstaka slaggbitar.		6501103	1556275,50	22,75
6	1x1	0,30	0,20m vegetationsskikt, 0,10m rödbrun humös silt.		6501037	1556093	30,07
7	1x1	0,25-0,30	0,10-0,15m vegetationsskikt, 0,15m gulbrun grusig/sandig morän.		6501025,50	1556069,65	30,06
8	1x1	0,42	0,12m vegetationsskikt, 0,30m roströd morän.		6501048	1556114	30,03
9	1x1	0,20	0,10m vegetationsskikt, 0,10m lerig grå silt.		6501013,50	1556044,02	30,04
10	1x1	0,50-0,55	0,10-0,15m vegetationsskikt, 0,40m gulbrun sandig morän.		6500975	1555928	22,20
11	1x1	0,40	0,20m vegetationsskikt, 0,20m ljust gulgrå sand varvad med grus.	F2	6501200	1555409	15,20
12	1x1	0,65	0,40m vegetationsskikt 0,25m gulgrå sand.	F3, F4	6501203	1555389	16,70
13	1x1	0,55	0,20m vegetationsskikt, 0,35m grågul sand.	F5-F7	6501205	1555369	18,14
14	1x1	0,35	0,25m vegetationsskikt, 0,10m gråbrun humös sandig silt.	F8	6501209	1555349	20,05
15	1x1	0,45	0,25m vegetationsskikt, 0,20m ljust grå silt.		6501209	1554909,50	17,20
16	0,5x0,5	0,45	0,25m vegetationsskikt, 0,20m brungrå sand.		6501245,50	1554861	17,29
17	0,5x0,5	0,35	0,25m vegetationsskikt, 0,10m grågul sand.		6501274,50	1554932,50	17,18