

arkeologi

Arkeologisk förundersökning

Lötgravfälten

Järnålder

Fornlämning Bettna 197:1-2, fastigheterna Bettna 14:2 & 19:2, Bettna socken, Flens kommun, Södermanlands län.

Ingeborg Svensson



En del av
Landstinget Sörmland

Arkeologiska meddelanden 2015:05

Arkeologisk förundersökning

Lötagravfälten

Järnålder

Fornlämning Bettna 197:1-2, fastigheterna Bettna 14:2 & 19:2, Bettna socken, Flens kommun, Södermanlands län.

Ingeborg Svensson

Sammanfattning

Sörmlands museum har under perioden 29 oktober - 2 november år 2007 genomfört en arkeologisk förundersökning av fornlämning Bettna 197:1-2, Flens kommun, Södermanlands län. Undersökningen utfördes med anledning av att Vrena Mekaniska Verkstad AB avsåg att utöka sin verksamhet inom två närliggande mindre fastigheter. Inom den planerade exploateringsytan fanns möjliga rester efter ett gravfält, vilket undersöktes av Sten Boije och Hjalmar Stolpe på 1880-talet.

Inom undersökningsområdet kunde inga kvarvarande spår efter det tidigare gravfältet konstateras. Istället påträffades fem härdar och en härgrop, vilka dokumenterades, undersöktes och borttogas inom ramen för den arkeologiska förundersökningen. En av anläggningarna daterades till 250-410 e. Kr, det vill säga romersk järnålder. I härdanläggningarna påträffades brända och obrända ben.

I rapporten redovisas även resultaten av de arkeologiska undersökningar av gravfälten vid Löta som genomfördes av Sten Boije och Hjalmar Stolpe under år 1885 och 1887. Undersökningarna omfattade ett sextiototal gravar i form av högar och runda stensättningar. Majoriteten innehöll brandgravar i form av brandlager, ibland med benbehållare, men här fanns även ett mindre inslag av jordbegravningar. Utifrån yttre och inre gravskick samt fyndmaterialets karaktär och sammansättning kan Lötagravfälten tillföras både vendel- och vikingatid.

Grafisk form och layout: Lars Norberg.

Omslag och inlaga är reproducerad vid Sörmlands museum.

Kart- och ritmaterial: Ingeborg Svensson

Omslagsbild: Södermanlands län. Undersökningsområdets geografiska läge markerat med röd punkt.

Där inget annat anges har den digitala Fastighetskartan, respektive Gröna kartan (GSD) för Södermanlands län använts som underlag.

Allmänt kartmaterial © Lantmäteriet. Ärende nr MS2006/01672.

ISSN 1402-9650

ARKEOLOGISKA MEDDELANDEN 2015

© 2015 Sörmlands museum

Nyköping 2015

Beställningar kan göras hos:

Landstinget Sörmland

Kultur & utbildning Sörmland

SÖRMLANDS MUSEUM

Box 314, S-611 26 Nyköping

arkeologi@dll.se

Innehåll

Utgångspunkt 5

Syfte & metod 5

Syfte
Metod

Landskap 6

Natur
Kultur

Lötagravfälten 10

Inledning
Bakgrund
Yttre gravskick
Inre gravskick
Föremål i gravarna
Utvärdering

Resultat 18

Områdesbeskrivning
Sökschakt
Härdanläggningar
Datering
Utvärdering

Referenser 22

Arkiv

Administrativa uppgifter 23

Bilagor 25

1. Anläggningsbeskrivningar Bettna 197:1-2
2. Osteologisk analys Bettna 197:1-2
3. Resultat ¹⁴C-analys, Bettna 197:1-2
4. Anläggningsbeskrivningar gravfält A år 1885/1887
5. Anläggningsbeskrivningar gravfält B år 1885/1887
6. Anläggningsbeskrivningar gravfält C år 1885/1887



Figur 1. Översiktskarta över Södermanlands län med kommuner, större orter, vägar och angränsande län. Undersökningsområdets geografiska belägenhet är markerat med röd kontur. Skala 1:800 000.

Utgångspunkt

Sörmlands museum har under perioden 20071029 - 20071102 genomfört en arkeologisk förundersökning av fornlämning Bettna 197:1-2, inom fastigheterna Bettna 14:2 & 19:2, Bettna socken, Flens kommun i Södermanlands län (figur 3 & 5).

Undersökningen utfördes med anledning av att Vrena Mekaniska Verkstad AB (VMV) avsåg att utöka sin verksamhet inom ovan nämnda fastigheter. Inom området har det tidigare funnits ett gravfält (Bettna 197:2), vilket undersöktes av Sten Boije och Hjalmar Stolpe på 1880-talet. Enligt FMIS kvarstod möjligen en rest av en stensättning (Bettna 197:1) på tomtmarken till det bostadshus som är beläget på fastigheten Bettna 14:2. Vid länsstyrelsens besiktning av platsen gjordes även bedömningen att det kunde finnas ytterligare rester kvar av det undersökta gravfältet, utöver den stensättning som sedan tidigare var registrerad i FMIS.

Beslut i ärendet fattades av länsstyrelsen i Södermanlands län enligt 2 kap 13§, Lagen (1988:950) om kulturminnen m. m (1st dnr. 431-9378-2005). Kostnadsansvarig var Vrena Mekaniska Verkstad AB.

Därutöver fanns ett önskemål om att de äldre arkeologiska undersökningarna som genomfördes på 1880-talet skulle redovisas och ingå som en del i följande rapport. Arbetet bekostades av staten genom länsstyrelsen med stöd av 10§ SFS 1993:379 *Förordningen om bidrag till kulturmiljövård*.

Projektledare samt fält- och rapportansvarig var Ingeborg Svensson. I fältarbetet deltog även Ivonne Dutra Leivas (projektanställd arkeolog) och Patrik Gustafsson. Samtliga var vid tillfället verksamma som arkeologer på Sörmlands museum.

Syfte & metod

Syfte

Syftet med den arkeologiska förundersökningen var att klargöra om det fanns kvarvarande rester av gravfältet inom undersökningsområdet.

Därutöver skulle undersökningen fastställa den eventuellt bevarade fornlämningens utbredning, karaktär, bevarandegrad och datering. Resultatet skulle utgöra grund för inriktning av och kostnadsberäkning för en eventuell särskild undersökning av fornlämningen.

Om omständigheterna medgav skulle fornlämningen, efter samråd med länsstyrelsen, dokumenteras, undersökas och tas bort inom ramen för den arkeologiska förundersökningen.

Underhand tillkom även ett önskemål om att sätta in undersökningen och undersökningsresultaten i en kulturhistorisk kontext, varför följande rapport till stor del kommer att handla om de gravfältsmiljöer som togs bort under 1880-talet och som det idag endast finns vaga spår kvar av i dagens landskap.

Metod

Fältarbetet inleddes med att ett större schakt (S2) grävdes med hjälp av grävmaskin inom tomtmarken söder om bostadshuset på fastigheten Bettna 14:2.

Schaktningen skedde endast på den södra delen av tomten, då det var den del av tomten som inte var bebyggd eller utgjordes av planerad mark. Ett större träd samt ett staket påverkade också placeringen av schaktet. Den avbanade ytan uppgick till cirka 300 m². Därutöver grävdes ett sökschakt (S1) inom den yta som inte var asfalterad i anslutning till verkstadsindustrin inom fastigheten Bettna 19:2. Schaktet var cirka 3 x 13 meter stort och uppgick till en yta om cirka 40 m² (se figur 14). Syftet med sökschakten var dels att klargöra om det fanns kvarvarande rester efter gravfältet inom undersökningsområdet, dels att fastställa den eventuella fornlämningens rumsliga utbredning. Sökschakten rensades för hand och påträffade fynd och anläggningar markerades ut.

Ett urval av anläggningar som framkom vid sökschaktningen undersöktes till hälften för hand. Syftet var att bestämma deras karaktär och innehåll. Undersökta anläggningar beskrevs i text och dokumenterades på ritfilm i plan och profil i skala 1:20. Samtliga sökschakt, anläggningar och fynd mättes in med totalstation. Fotodokumentation med digitalkamera genomfördes under arbetets gång.

I samband med rapportarbetet genomfördes även en arkiv- och kartstudie. I det här sammanhanget har Informationssystemet om fornminnen (FMIS) tillsammans med den digitala Fastighetskartan (GSD) använts som utgångspunkt. Därutöver har litteratur samt äldre bilder och handlingar eftersökts i Historiska museets digitala samlingar (www.historiska.se), i Antikvariska Topografiska Arkivet (ATA) och i Sörmlands museums arkiv och bibliotek (SMA).

Kartmaterialet har utgjorts av digitaliserade lantmäteriakter tillgängliga via Lantmäteriets digitala kartarkiv (www.historiskakartor.lantmateriet.se/arken/s/search.html). Utgångspunkten för kartstudien har varit den äldre ekonomiska kartan från mitten av 1950-talet samt den häradsekonomiska kartan från sekelskiftet 1900. Ytterligare kartmaterial har utgjorts av Geometriska avfattningar från 1600- och 1700-talen.

Naturvetenskapliga analyser

De naturvetenskapliga analyser som har använts är osteologisk analys och ¹⁴C-analys. Den osteologiska

analysen har utförts av *Emma Sjöling på SAU (Societas Archaeologica Upsaliensis)* i Uppsala. Syftet med analysen var att art- och benschlagsbestämma påträffat benmaterialet (se bilaga 2).

¹⁴C-analysen har genomförts av Göran Possnert och Ingela Sundström på *Ångströmlaboratoriet vid Uppsala universitet*. Analysen syftade till att skapa ett kronologiskt underlag för en diskussion angående fornlämningens datering (se bilaga 3).

Landskap

Natur

De aktuella fastigheterna är belägna i anslutning till Vrena mekaniska verkstad. Verkstaden ligger söder om Oppundavägen, vilken sträcker sig i nordväst-sydöstlig riktning genom Bettna samhälle (se figur 13 & 14).

Området i närheten av verkstadsindustrin utgörs av stora asfalterade ytor i anslutning till befintliga industribyggnader. Inom industriområdet fanns år 2007 ett bostadshus med omgivande trädgård, inom vilken den sedan tidigare registrerade fornlämningen Bettna 197:1 (rest av en stensättning) var belägen. Bostadshuset bar namnet Vårbacka och tomten låg som en oas omgiven av asfalt och industrilokaler. En mindre obebyggd yta fanns även invid vägen, vilken avgränsar verkstadsindustrin i nordöst (se figur 2 & 13).

Samhället Bettna kan sägas vara uppdelat i två koncentrationer av bebyggelse. Den ena utgörs av det samhälle som växt fram i anslutning till stationen och järnvägen, medan den andra omfattar bebyggelsen vid kyrkan,

som ligger på åsen nordväst om stationssamhället. Åsen sträcker sig i nordväst-sydöstlig riktning från kyrkan. Sydöst om kyrkan bryts den av järnvägen för att sedan fortsätta i samma riktning förbi Lena, ned mot sjösystemet kring Långhalsen. Vrena mekaniska verkstad utgör en del av stationssamhället och ligger på tidigare åkermark i kanten av en dalgång. Den omgivande miljön karakteriseras av ett öppet jordbrukslandskap där jordarten utgörs av glacial lera (Jordartskartan Ser. Ae nr 47 Katrineholm NO). Höjden över havet varierar mellan 25 och 30 meter.

I ett vidare perspektiv är Bettna beläget inom den södra delen av det naturgeografiska området i Södermanland som brukar omnämnas som den centrala sjöplatån. Här återfinns många av länets sjöar såsom Yngaren, Båven och Långhalsen. Områden med kärrmark runt omkring Bettna vittnar även om att antalet sjöar tidigare har varit fler. Ett exempel är sjön Igelkotten som tidigare låg nordväst om Bettna. Idag utgörs sjön av ett område med torv och gyttejlera (Jordartskartan Ser. Ae nr 47 Katrineholm NO).

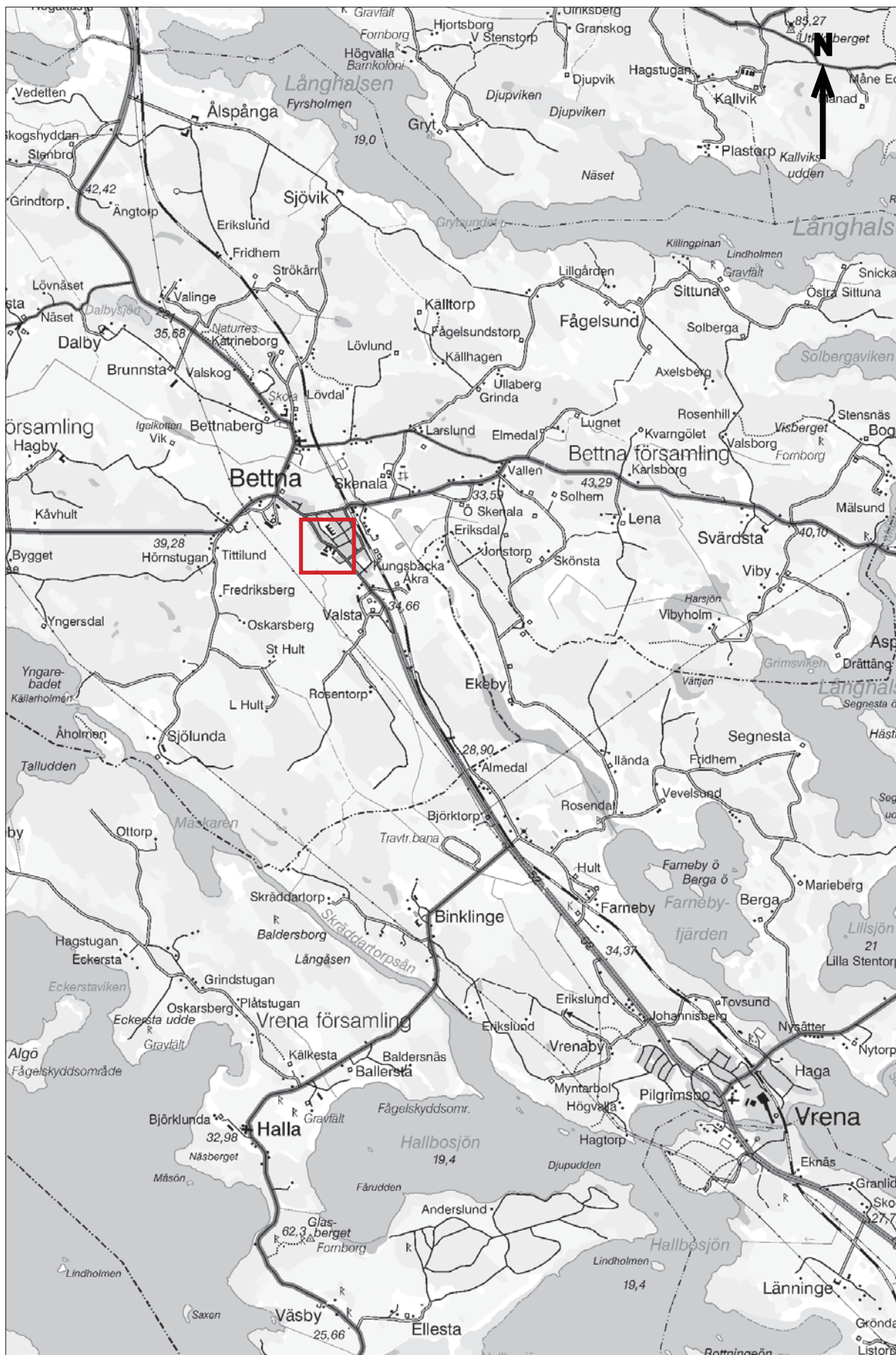
Kultur

Bettna ligger i en kulturhistoriskt intressant miljö, vilket bland annat avspeglas i förekomsten en stor mängd fornlämningar i de omgivande landskapet. Lämningarna avspeglar ett långt kronologiskt nyttjande från mesolitikum fram till historisk tid.

En av anledningarna till platsen popularitet genom historien kan sökas i de naturgeografiska förutsättningarna. De nuvarande sjöarna var under förhistorien förenade i stora vattensystem, vilka nyttjades som kommunikationsleder mellan kust och inland. Likaså har åsar, i det här fallet Bettnaåsen, i alla tider utnytt-



Figur 2. Översikt över delar av förundersökningsområdet år 2007. Bettna 197:1 ligger bakom träden till vänster om tegelbyggnaden. Foto: Ingeborg Svensson 2006, Sörmlands museum.



Figur 3. Utdrag ur Gröna kartans blad (GSD) Katrineholm 9G NO med undersökningsområdet markerat. Skala 1:50 000.

jats som förbindelselänk mellan människor. Under framförallt stenålder, men ibland även under övriga tidsperioder, bosatte man sig gärna på åsarna med dess lättdränerade jordar. I anslutning till Bettnaåsen finns till exempel spår efter boplatser (Bettna 235:1, 236:1, 285:1 & 286:1), fynd i form av tre stenyxor (Bettna 232:1) och ett obearbetat stycke flinta (Bettna 237:1).

Ytterligare ett fynd som kan nämnas i sammanhanget är ett guldfynd, vilket påträffades på 1920-talet i samband med grävningar på Bettnas nya kyrkogård (Bettna 271:1). Fyndet omfattar sammanlagt fyra stycken guldföremål i form av två tenar, en vriden/ihopvikt ten, och en spiralring med två mindre uppträdda vridna tenar runt om själva ringen. Fyndet har daterats till folkvandringstid det vill säga 400-550 e. Kr (www.historiska.se/data/?invnr=19006). Idag finns inga synliga fornlämningar i närheten av platsen, men i *Rannsakingar om antikviteter i Södermanland 1667-1686* redovisas att det ska ha funnits tämligen stora "ättebackar" i Aspegårds backar invid Bettna kyrka (Schnell & Ståhle 1938, s. 72).

Under järnåldern förlades ofta gravfälten till åsarna och under medeltiden byggdes kyrkor, som till exempel i Bettna, där kyrkans äldsta delar kan tillföras 1100-talet (Schnell 1969, s. 3f). Åsarnas roll som kommunikationsleder tydliggörs också genom spår efter så kallade hålvägar och äldre vägbankar i anslutning till åsarna. I anslutning till Bettnaåsen finns till exempel en hålväg (Bettna 308:1) samt två väghållningsstenar (Bettna 156:1 & 272:1) registrerade (FMIS).

I dagsläget finns egentligen endast ett gravfält bevarat i Bettnas närmaste omgivning. Det ligger vid Valsta och innehåller cirka tjugofem stycken gravar i form av runda stensättningar (Bettna 126:1). Ett mindre gravfält med sex runda stensättningar finns också i skogskanten invid Skenala (Bettna 125:1). Tidigare har det funnits

tre större gravfält längs med den gamla landsvägen, strax sydöst om Löta (Bettna 150:2, Bettna 193:1 & Bettna 197:2). De tre gravfälten har troligen från början utgjort ett stort sammanhängande gravfält.

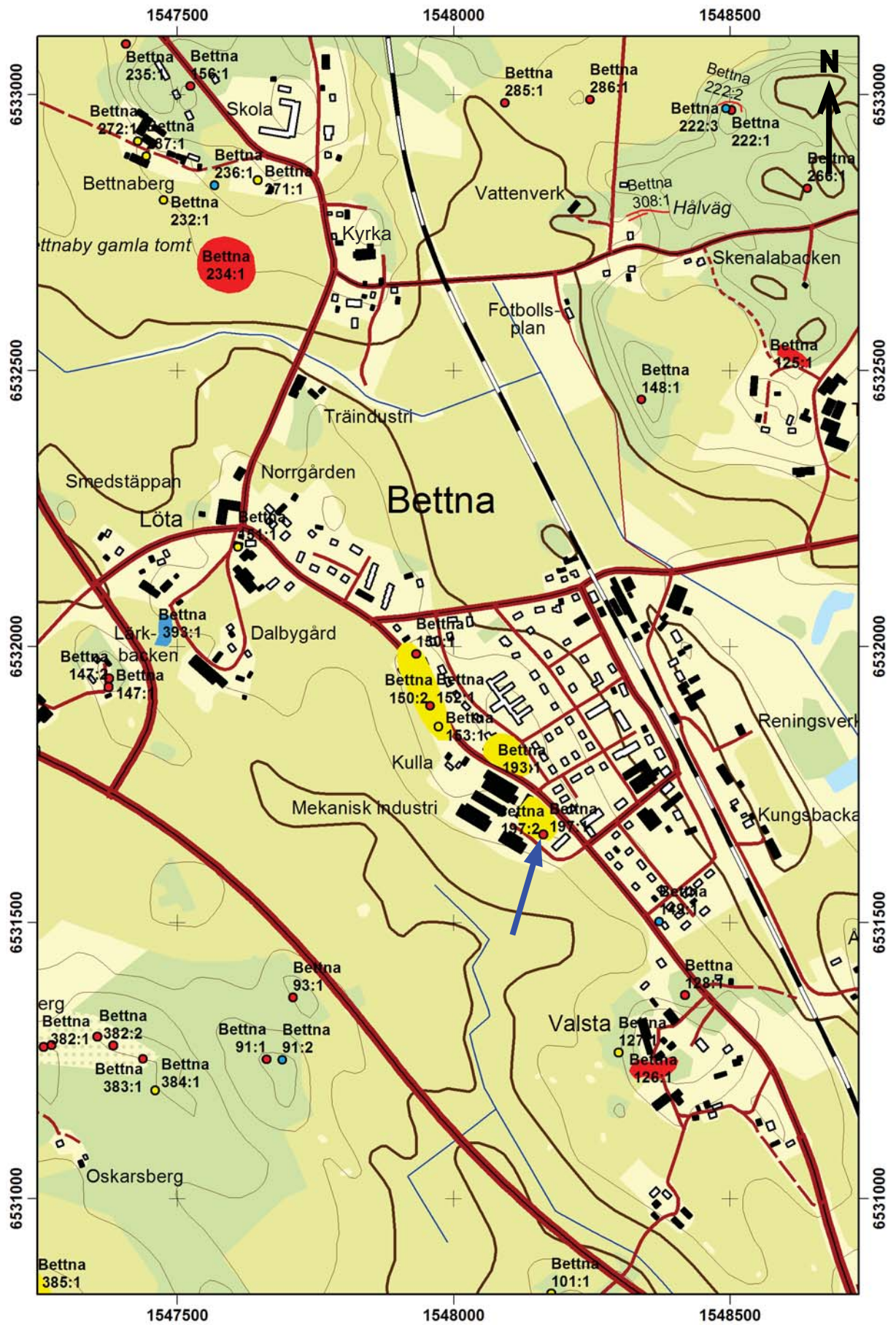
De så kallade Lötagravfälten innehöll sammantaget ett sextiotal gravar i form av högar och stensättningar och undersöktes på 1880-talet (se *Lötagravfälten*). Rester av gravfältsmiljön, i form av kvarlämnade möjliga stensättningar och högar (Bettna 197:1, 150:1, 152:1 & 153:1), finns kvar på vissa av tomterna längs med vägen, men är då ofta kraftigt skadade. I anslutning till Lärkbacken och Valsta finns enstaka högar (Bettna 147:1-2, 149:1 & 128:1), vilka kan ha ingått i gravfält som försvunnit genom odling.

I skogspartierna nordöst och sydväst om Bettna finns en ganska stor mängd ensamliggande stensättningar (tex Bettna 148:1, 222:1-3, 266:1, 91:1-2, 93:1, 382:1, 383:1 & 384:1). De ensamliggande gravarna kan utifrån utseende, yttre form och lokalisering knytas till yngre bronsålder-äldre järnålder, medan de stora gravfälten, som till stor del utgjordes av högar och runda stensättningar, genom undersökningarna under slutet av 1800-talet visar att de kan tillföras yngre järnålder (vendel- och vikingatid).

De stora antalet gravar i Bettna med omnejd pekar på att det under förhistorisk tid, framför allt yngre järnålder, funnits en betydande bebyggelse i området. Förutom de spår av boplatser som påträffats vid plöjning i åkermarken nordöst om Bettna kyrka (Bettna 285:1 & 286:1) har ytterligare spår av bebyggelse också framkommit i samband med arkeologiska insatser. I båda fallen rör det sig om historiskt kända bebyggelseenheter (Bettna & Löta byar), men här finns också anläggningar och fynd som visar på såväl medeltida som förhistoriska aktiviteter.



Figur 4. Guldfyndet som hittades i samband med grävningar på Bettnas nya kyrkogård på 1920-talet <http://www.historiska.se/data/?bild=14409>. Foto: Ulf Bruxe, Historiska museet, 1993-07-28.



Figur 5. Utdrag ur digitala Fastighetskartan (GSD) med uttag från FMIS (20120312) som visar fornlämningar (röda), övriga kulturhistoriska lämningar (gula) och bevakningsobjekt (blå). Den blå pilen markerar den undersökta fornlämningen Bettna 197:1.

samlingar (invnr 8588). Här finns också en fyndbeskrivning över delar av det fyndmaterial som framkom vid Sten Boijes undersökning år 1885 (invnr 13974). Den huvudsakliga informationen om insatserna år 1885 har hämtats från Sten Boijes anteckningar, som finns tillgängliga på ATA. Redovisningen av de undersökta fyra gravarna som finns med i *Bidrag till Södermanlands äldre kulturhistoria* har kompletterat beskrivningarna av gravarna Nr 7, Nr 14, Nr 15 och Nr 21 (Arne 1915, s. 25-27).

För att det ska bli enklare att läsa och förstå innehållet har beskrivningarna delvis ändrats till en något mer modern svenska. Däremot har inga ändringar genomförts vad gäller stildateringar och materialbenämningar, utan texterna återges här i ograverad form (se bilaga 4, 5 & 6). I beskrivningarna från undersökningarna används både längdmåttet meter och fot. För att underlätta jämförelser mellan då och nu, samt för att få en konsekvens, har samtliga fotangivelser gjorts om till meter. Utgångspunkten har varit att 1 fot är 0,3 meter.

Då det är svårt att få en uppfattning angående förekomst av brända ben i de "kollager", "brända lager", "brandlager" och "asklager" som förekommer i

beskrivningarna, benämns samtliga i följande text som brandlager alternativt brandlager? Det senare i de fall där inga brända ben omnämns eller där det i beskrivningen uttryckligen står att inga brända ben kunde iaktas. Intrycket är att ben bara omnämns i de fall då fragmenten är så pass stora att de kan artbestämmas med blotta ögat. Med stor sannolikt noterades inte alla brända ben vid undersökningstillfället, då inte heller någon sällning av fyllningarna i gravarna genomfördes.

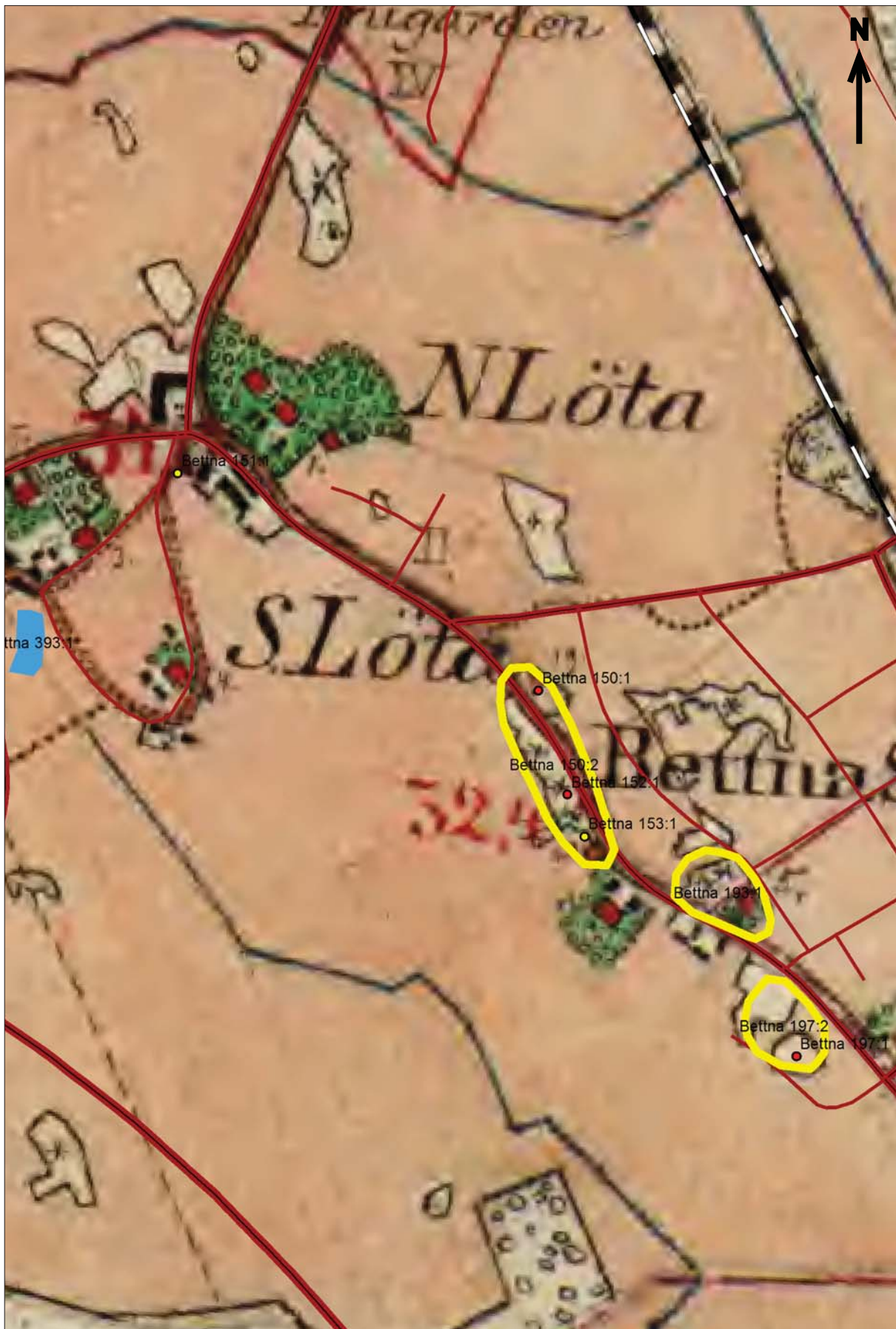
Bakgrund

Gravfälten ritades och beskrevs redan på 1600-talet i *Rannsakingar om Antikviteter i Södermanland* där man kan se kraftigt välvda högar, ibland med kantkedja (Schnell & Ståhle 1938, s. 72). Se figur 6. De omnämns även i senare uppteckningar, till exempel från 1870-talet (Indebetou 1877), samt finns symboliskt utritade på den äldre jordartskartan från år 1867 (Jordartskartan, Ser. Aa nr 22 Eriksberg).

Anledningen till att gravfälten blev föremål för omfattande arkeologiska undersökningar kan sökas i järnvägens intåg i Bettna. De lantbrukare som ägde mark i anslutning till stationsområdet såg en möjlighet att sälja tomter för ny bebyggelse i anslutning till sta-



Figur 7. Utdrag ur Storskifeskarta år 1771 (LMS akt C4-45:3) med uttag från FMIS (20120312). Kartan har rektifierats mot digitala Fastighetskartan (GSD). Dagens vägar syns som bruna linjer. Notera de små runda impedimenten i åkermarken. Skala 1: 5000.



Figur 8. Utdrag ur Häradsekonomska kartan från år 1897-1901 (RAK id J112-66-18) med uttag från FMIS (20120312). Kartan har rektifierats mot digitala Fastighetskartan (GSD). Bebyggelsen mellan gravfältet är gården Kulla (jfr figur 7). Skala 1:5000.

tionen. Den mark som det var frågan om beskrivs som "steniga backar" och "grusmark" och ansågs inte vara någon vidare produktionsmark, varför det här fanns en utkomstmöjlighet vid sidan av jordbruket. Gravfält A, B och C var då belägna på Löta Norrgård, Löta Dahlgårds ägor (Södra Löta), Östra Dahlby gården (Kulla) och Kungsbacka. De lantbrukare som nämns i dokumenten är C. F Warsenius, J. A Carlsson och E. A. Anander (www.historiska.se/data/?invnr=8588 & ATA/Sten Boijes anteckningar).

De stora arkeologiska undersökningarna som genomfördes av gravfälten år 1887 av Hjalmar Stolpe föregicks av att Sten Boije genomförde en kartering och beskrivning av samtliga gravfält år 1885. Gravarna beskrivs som skadade av odling samt byggnationer och slutsatsen var att de tre gravfälten en gång har utgjorts av ett enda stort sammanhängande gravfält. Till exempel finns det beskrivet att "en mängd grafkullar förstörts" i samband med utflyttningen av gården Kulla från Löta by (jfr figur 7 & 8). Händelsen anses även avspelas i själva namnet Kulla i betydelsen, en plats där det tidigare funnits grafkullar (ATA/Sten Boijes anteckningar). Ett äldre exempel på förstörelse är berättelsen om att en jordkula under 1700-talet inrättades i en av gravhögar. Här hölls enligt sägnen ett par spetälska personer inlåsta "som fingo sin föda genom en lucka på dörren för att förekomma smitta af sjukdomen". I en annan version av berättelsen rör det sig istället om "en ur samhället utstött med smittsam sjukdom behäftad kvinna" som bodde i högen (www.historiska.se/data/?invnr=8588 & ATA/Sten Boijes anteckningar).

Sten Boijes inventering av gravfälten resulterade i en kartsbild (se figur 10) samt en uppteckning över samtliga gravar på respektive gravfält. Gravanläggningarna fördelade sig enligt följande.

Gravfält	Anr	Antal
Gravfält A (Bettna 150)	1-26 & 63	27
Gravfält B (Bettna 193)	50-62	13
Gravfält C (Bettna 197)	27-49	23
Summa		63

I samband med karteringen undersökte Sten Boije tre av gravarna (Nr 14 & 15) till sin helhet och två till delar (Nr 7 & 21). Samtliga gravar var belägna på gravfält A.

Två år senare (1887) anlände Hjalmar Stolpe för att genomföra undersökningen av kvarvarande gravanläggningar. Utifrån beskrivningarna framgår det att gravarna, utifrån dagens mått mätt, egentligen inte undersöktes, dokumenterades och borttogs till sin helhet. Det rör sig om mindre schakt, ofta förlagda till anläggningarnas mitt. Ibland har "genomgrävningarna" skett från olika väderstreck och vid båda tillfällena (1885 & 1887). Vissa av gravarna lämnades också kvar

som "öppna" vilket framgår i ett brev från en av markägarna, där han ber om tillstånd att få ta bort resterna av en undersökt hög (ATA/Brev från J. A Carlsson 24 juni 1888).

Yttre gravskick

Det yttre gravskicket utgörs av *runda stensättningar* och *högar*. I något fall beskrivs den yttre gravformen istället som "avlång". Storleken på gravarna varierar mellan cirka 3 och 16 meter i diameter och höjden mellan 0,3 och 3,5 meter. Ibland är inte höjden angiven utan graven beskrivs som en "svag förhöjning" alternativt "låg". Begreppen stensättning respektive hög används inte i beskrivningarna, utan det är en bedömning som gjorts i samband med den här utförda genomgången. De anläggningar som har varit 0,5 meter eller högre har bedömts som högar och de övriga som stensättningar. Med det som utgångspunkt utgörs majoriteten av gravarna på Lötagravfälten av högar.

Några yttre konstruktionsdetaljer uppmärksammas sällan, endast i ett fall (Nr 15) omnämns att högen omges av en stenring, det vill säga en kantkedja. I vissa beskrivningar finns uppgifter om att stenar var synliga genom torven. Det framgår dock inte om det rör sig om någon medveten utformning som till exempel mittsten eller stenkrets. I några fall inleds beskrivningarna med "Rester av en hög" (Nr 12) eller "spår efter borttagen hög" (tex Nr 18 & 19). Andra beskrivs som skadade på olika sätt som till exempel "sönderskuren av vägen" (Nr 24) och "källare byggd i sydöstra delen" (Nr 26). I följande rapport används begreppet *Utgår* för lämningar som det inte längre fanns några spår kvar av på platsen och för lämningar som uttryckligen inte bedömdes som gravar. De sammanlagda antalet gravar fördelade sig då på följande vis:

Gravfält	Hög	Stensättning	Utgår	Möjlig grav
A	17	6	4	-
B	7	4	2	-
C	13	8	1	1
Summa	37	18	7	1

Tre av högarna undersöktes inte i samband med undersökningarna år 1885 & 1887. Det rör sig dels om Nr 26 & 63 på gravfält A, dels Nr 48 på gravfält C. I dag benämns gravarna Bettna 153:1 (eventuellt), Bettna 150:1 respektive Bettna 197:2, den sistnämnda aktuell i och med den här aktuella arkeologiska förundersökningen (se *Resultat*). Därutöver noterades ytterligare en *möjlig grav* inom Bettna 197 (Nr 49) vilken inte heller undersöktes i samband med 1887 års utgrävning.

Inre gravskick

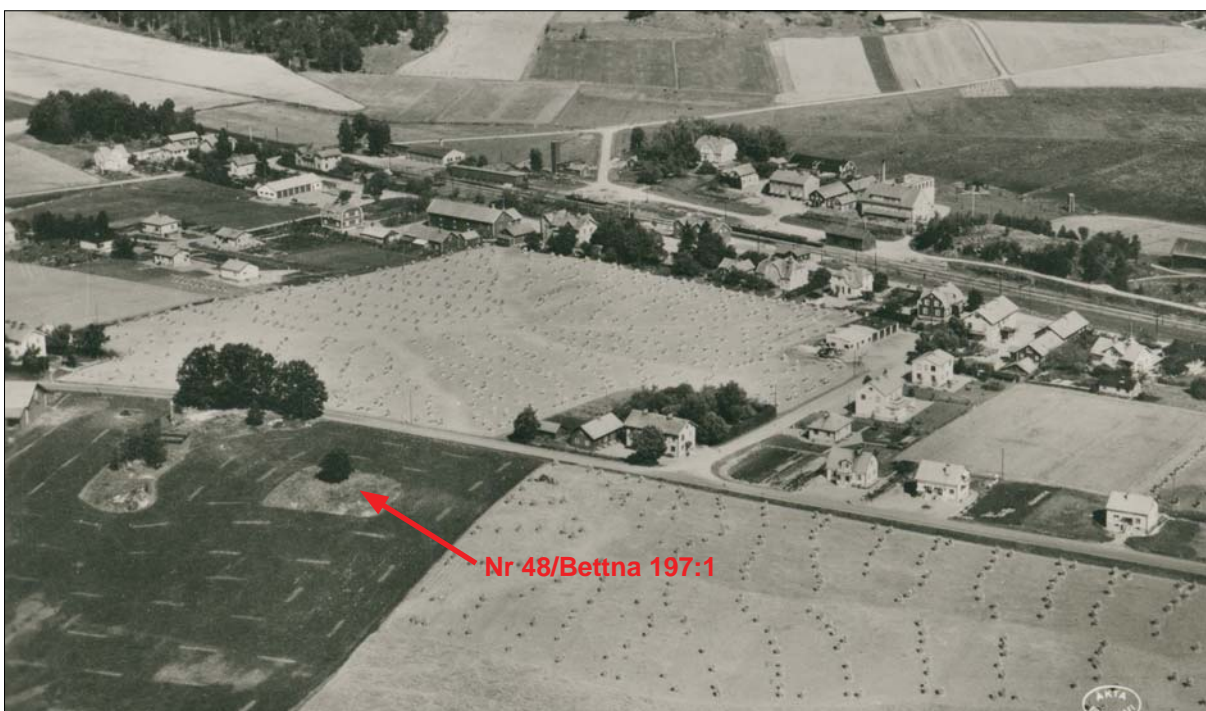
Den klart övervägande delen av de undersökta gravarna utgjordes av *brandgravar* i form av brandlager. Ibland har ett keramikkrärl använts som benbehållare för ett

urval av de brända benen, och i ett fall omnämns att krukans placerats i en stensködd nedgrävning (Nr 7). I de gravar som definierats som högar var brandlagren ofta täckta av kärnrösen, alternativt låga stenpackningar, vilka i sin tur täckts med en jordmantel. I stensättningarna låg de brända benen tillsammans med resterna efter gravbålet direkt under stenpackningarna. I de fall där det förekom föremål i gravarna, påträffades de ofta spridda i själva brandlagret. Beskrivningarna ger också intryck av att det i flera av brandgravarna förekom så kallade bikärl, det vill säga kärl vilka kan antas ha innehållit mat och dryck. I fyra av gravanläggningarna förekom också obrända djurben (svin & ko), vilket kan tolkas i termer av matoffer.

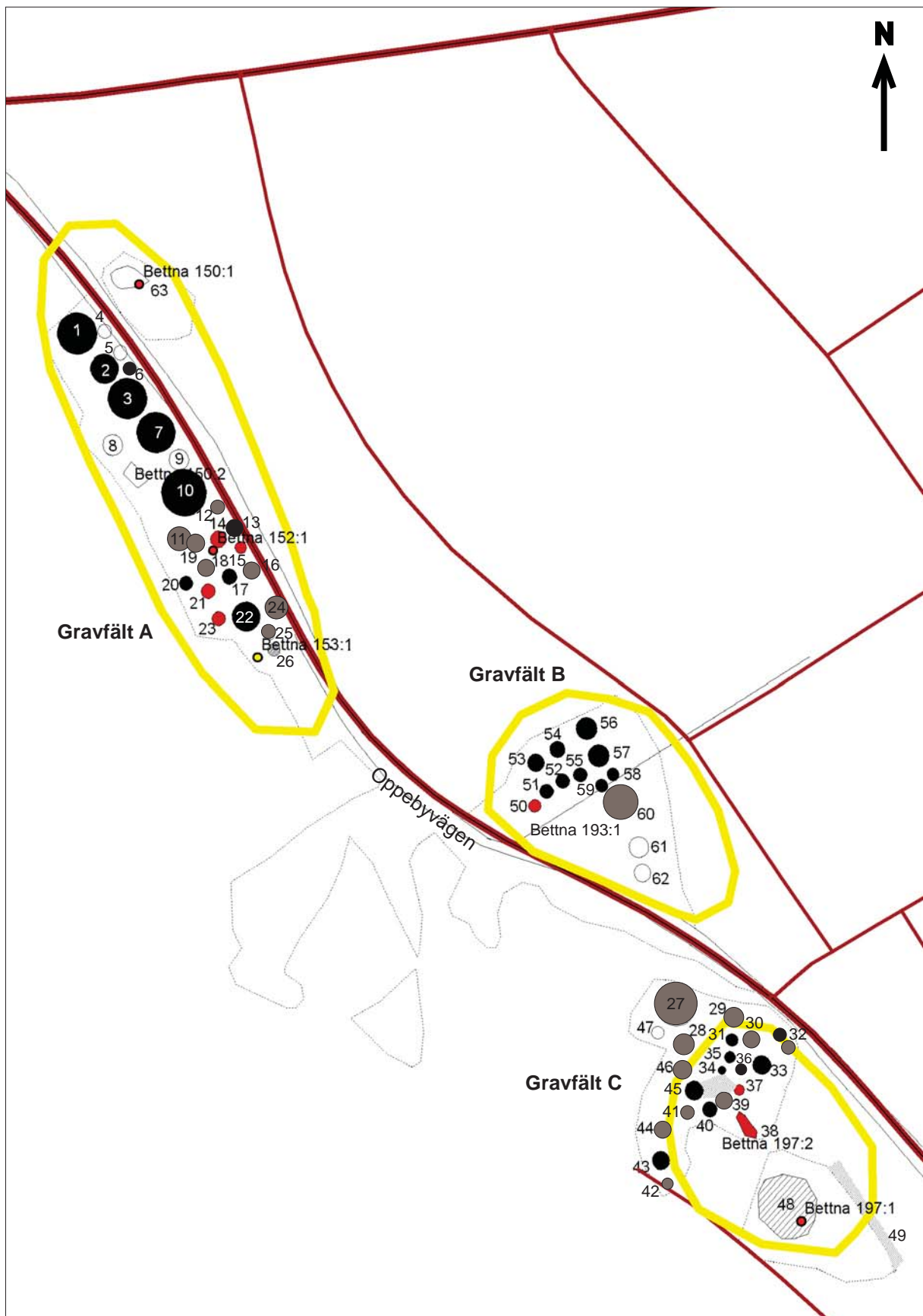
Antalet *skelettgravar* uppgick sammanlagt till åtta stycken, i ett fall rörde det sig om två skelett i en och samma grav, fast på olika stratigrafiska nivåer (Nr 38). I fyra av gravarna (Nr 21, 23, 38/2 & 50) har de begravda placerats i nedgrävningar, vilka i två fall har täckts med stenar alternativt en stenpackning (Nr 21 & 23). De övriga, förutom i Nr 14, verkar ha placerats direkt på marken och sedan täckts med en jordhög (Nr 15, 37 & 38/1). Samtliga jordbegravda beskrivs som att de låg i utsträckt läge, det vill säga på rygg. Skeletten var i huvudsak orienterade i nordväst-sydöstlig riktning, undantaget i Nr 14 där huvudet var beläget i väst. I tre av gravarna (Nr 14, 15 & 21) förekom, utifrån hur jag

har uppfattat beskrivningarna, både jordbegravningar och brandgravar. Här finns dock en möjlighet att det istället kan röra sig om spår efter tidigare aktiviteter på platsen, vilka överlagrats med begravningar i ett senare skede. Ett scenario som inte förefaller osannolikt med tanke på resultatet av den nu genomförda förundersökningen (se *Resultat*). Som exempel på problematiken följer här en översiktlig redovisning över innehållet i grav Nr 14. Högen var 1,8 meter hög och innehöll ett kärnröse. Ovanpå röset, 0,5 meter från toppen av högen påträffades ett människoskelett med huvudet i väster. Därutöver berättas att det i högen framkom 8 stycken keramikkarl, varav två innehöll brända ben (och nitnaglar) samt att det även förekom brända ben i flera av de övriga krukorna.

Krukorna var placerade runt om skelettet (men ej på södra sidan), samtidigt som det framgår att kärnen påträffades på ett djup av 0,9-1,40 meter från kullens topp, det vill säga på en helt annan stratigrafisk nivå än skelettet. Under röset framkom ett kollager, därefter ett sandlager, sedan ytterligare ett kollager med brända ben placerat på alven (av kultur opåverkad marknivå). Den här typen av beskrivning gör att det uppstår svårigheter angående tolkningen av gravanläggningen. Det som med säkerhet kan sägas är att det rör sig om minst två begravningar, vilka har skett vid två olika tillfällen, där brandgravnen är äldre än jordbegravningen.



Figur 9. Flygbild över Bettna, troligen från 1930-talet. På bilden syns Oppebyvägen och gravhögen Nr 48 som ett mindre impediment i åkermarken (jfr figur 10). Foto: Okänd fotograf och år. Källa: Sörmlands museums arkiv, bildnr M003951.



Figur 10. Gravkarta som visar hur brandgravar (svarta) och skelettgravar (röda), fördelar sig på gravfälten. Undersökta gravar som inte innehöll något är grå, medan ofyllda är bortröjda gravar. Nr 26, 48, 49 & 63 undersöktes ej (Stolpe 1887). Kartan har bearbetats av författaren och rektifierats mot den digitala Fastighetskartan (GSD). Dagens begränsningar av gravfälten samt registrerade lämningar i FMIS (uttag 20120312) framgår också av figuren. Dagens vägar syns som bruna linjer. Skala 1: 2000. Källa: ATA/Gravskiss över gravfälten år 1885.

Därutöver finns ett relativt stort antal gravar som undersöktes, men som inte visade sig innehålla några spår efter begravningar. I beskrivningarna framställs det till exempel som att graven var "genomgrävd" och "innehöll intet." (tex. Nr 28, 39 & 46) alternativt "intet bränt, inga fynd" (tex. Nr 42 & 44). I det här materialet kan det dölja sig ytterligare begravningar i form av brandgravar och/eller jordbegravningar. Det senare kanske är mer troligt, med tanke på de dåliga bevarandeförhållanden som råder vad gäller obränt benmaterial.

Föremål i gravarna

Som en del i gravskicket (brandgravar & skelettgravar) ingår seden att lägga ned föremål i gravarna. En bakomliggande orsak kan vara föreställningen om att den döde behövde föremålen i det tänkta dödsriket, eller kanske på resan dit. I de fall där det rör sig om dräkttillbehör, som till exempel pärlor, hängen och spännen, säger det istället något om vilka kläder den döde begravdes i. Andra föremål som kan kopplas till klädedräkten är knivar, kammar, eldstål och broddar (Andersson 2004, s. 110 ff och där a. a).

I brandgravarna påträffades dräktdetaljerna i resterna efter gravbålet (brandlagret) tillsammans med övriga föremål som också varit med på bålet. Många av de påträffade fynden var därför mer eller mindre brandskadade. En del av föremålen har dock placerats i brandlagret i efterhand, vilket framgår av att de är obrända. Keramikkrämlen är exempel på en sådan fyndkategori, där krukorna dels har använts som behållare för de brända benen, dels som kärl för mat och dryck. Keramik är för övrigt den vanligast förekommande fyndkategorin på gravfälten, följt av nitar, spikar och andra oidentifierbara föremål av järn. På Lötgravfälten kan en viss skillnad ses vad gäller både mängd och

sammansättning av föremål i gravarna. Brandgravarna i norr (gravfält A) har ett betydligt rikare fyndinnehåll än gravarna längre söderut (gravfält B & C). Se figur 10.

Det är särskilt en grav (Nr 7) som utmärker sig, både vad det gäller mängden föremål och fyndmaterialets sammansättning. Det är också de här påträffade föremålen som satt Bettna på kartan i arkeologiska sammanhang, tillsammans med det tidigare omnämnda guldfyndet (se Kultur). Flera av fynden från grav Nr 7 har utifrån typologi och stil fått en relativ datering till tidsperioden vendeltid, 550-800 e. Kr (www.historiska.se/data/?invnr=13974). I beskrivningarna över gravarna från sekelskiftet 1900 kvarstår dock de gamla stildateringarna, även fast de idag delvis har reviderats och inte längre är aktuella.

I brandlagret påträffades bland mycket annat en ornerad svärdsknapp av brons (stil D) med infattning för en granat. I gravens fanns även delar av tre hästformade små påsyningsbeslag i brons, varav ett är utsmyckat med knutornamentik (sen stil II) samt beslag utformade som svanliknande fåglar, även de med infattningar för granater. Slutligen kan ett spänne av brons i form av ett tillbakablickande djur omnämnas. Därutöver kan en del av enkelkam av horn, utsmyckad med djurornamentik i stil D, lyftas fram likväl som fragment av glasbägare och pärlor av ametister (www.historiska.se/data/?invnr=13974). En del av fynden har fått en ny bedömning angående datering och material av Historiska museet, i jämförelse med den bedömning som gjordes vid undersökningstillfället på 1880-talet (jfr bilaga 4).

Ett slående inslag i brandgravarna inom gravfält A är förekomsten av en relativt stor mängd spelbrickor tillverkade av horn, vilket förekom i lite drygt hälften av



Figur 11. Till vänster: Det genombrutna bronshänget som påträffades i grav Nr 56. Skala 1:1. Källa: Historiska museets digitala samlingar invnr 8588 (Hjalmar Stolpes beskrivning år 1887). Till höger: Vendeltida påsyningsbeslag i form av en svan från grav Nr 7, idag något skadad (jfr figur 12) <http://www.historiska.se/data/?bild=226984>. Foto: John Ljungkvist, Historiska museet, 2005-11-28.

brandgravarna. Ett par tärningar samt fragment av kammar i samma material kan också omnämnas. I flera av gravarna fanns också enstaka röda, blå, vita och gröna pärlor av glas och glasfluss, de senare i beskrivningarna omnämnda som lerpärlor (se bilaga 4). En annan fyndkategori som förekom är brynen av både sandsten och skiffer. Brandgravarna längre söderut på gravfält B och C påminner om varandra och har ett mer sparsmakat fyndinnehåll. En del av begravningarna saknar helt gravgåvor och i många påträffades endast keramik, ibland tillsammans med några järnnitar, spikar och/eller oidentifierade bitar av järn. I två av brandgravarna framkom föremål av brons, dels i form av ett beslag, dels i form av ett genombrutet hänge med djuornamentik (Nr 56). Det senare kan utifrån ornamentiken (borrestil), tillföras vikingatid (figur 11). På gravfälten B & C lyser spelbrickorna nästan helt med sin frånvaro och återfinns endast i brandgrav (Nr 55).

Djurben förekom i drygt hälften av brandgravarna. Majoriteten utgörs av brända ben, men det finns även exempel på obrända ben. De djur som bränts på gravbålet tillsammans med den döde omfattas av hund, häst, katt, höns och får, medan det obrända benmaterialet utgörs av ko och svin. De senare kan betraktas som rester efter en gravmåltid, medan de djur som följde med på bålet kan ses som djuroffer (se tex Benett 1987, s. 116, Andersson 2004, s. 74f & 81ff). Samtliga arter förekommer i brandgravar på gravfält från yngre järnålder, både under vendel- och vikingatid (Sigvallius 1994, s 82f).

På gravfälten fanns sammanlagt sju gravar som innehöll jordbegravningar, fyra i norr (gravfält A) och tre i söder (gravfält B & C). I en av gravarna påträffades rester efter två skelett (Nr 38). Spår efter klädedräkten

saknades helt i fyra av jordbegravningarna, likaså var gravgåvorna betydligt färre och utgjordes i två av de ovan nämnda gravarna endast av keramik. I det ena fallet av en hel, men trasig, kruka och i det andra av fyra små fragment (Nr 15 & 21). En gemensam nämnare för de övriga fyra jordbegravningarna var att det låg en kniv i respektive grav. I tre av dessa fanns ytterligare enstaka fynd i form av en dubbelkam (Nr 14), en bit flinta (Nr 23) samt en bronsskälla (Nr 37), medan den fjärde även innehöll ett spänne (med korsformigt slingornament), en röd pärla och en kam (Nr 38).

För en mer ingående och detaljerad redovisning av fyndmaterialet hänvisas till beskrivningarna för respektive anläggning i bilaga 4, 5 och 6.

Slutord

Det uppstår givetvis en mängd frågor och funderingar vid en genomgång av resultatet från en undersökning som genomfördes för mer än hundra år sedan. Ämnet arkeologi har professionaliserats sedan dess och sätet att genomföra arkeologiska undersökningar har genomgått stora förändringar.

Det som i allmänna ordalag ändå kan sägas om de undersökta gravfälten är att den stora mängden gravar, som med stor sannolikhet också varit större, talar för att det under yngre järnålder bör ha funnits en relativt stor bebyggelsekoncentration i området. Var den bebyggelsen har varit belägen går det i dagsläget bara att spekulera om, men den tidigare platsen för Bettna by och dagens Löta är båda intressanta i sammanhanget.

De yttre gravformerna är ur ett generellt perspektiv typiska på gravfält från yngre järnålder. Likaså ger det inre brandgravskicket i form av brandlager, med



Figur 12. Ett urval av de fynd som påträffades vid undersökningen av grav Nr 7. Samtliga, förutom kamfragmentet längst ner till höger, är av brons. Teckningarna är återgivna i skala 1:1. Källa: Nya bidrag till Södermanlands förhistoria av T. J. Arne år 1915 (fig 42-46a, s. 58f).

eller utan benbehållare, ett homogent intryck och motsvarar bilden av hur brandgravar i Mälardalen brukar vara utformade under den aktuella tidsperioden (se tex Benett 1987, s. 20ff & 184f). Detsamma gäller för de jordbegravningar som förekommer på gravfälten, men här talar val av gravskick, gravrummets utformning, fyndinnehåll samt ibland stratigrafi för att de bör tillföras den senare delen av vikingatid (Benett 1987, s. 21). Frågan är om inte några, eller kanske samtliga, bör betraktas som ett kristet inslag på ett i övrigt förkristet gravfält. Ett av skeletten var orienterat i väst-östlig riktning, vilket brukar ses som ett kriterium, och ett flertal har begravts tillsammans med sina knivar, något som i vissa sammanhang kan tolkas i kristna termer (se tex Andersson 2004, s. 115-118). Ett av skeletten beskrivs också som att det delvis vilar på en kolbädd, en företeelse som kan ses som ett kristet inslag och kan dateras till 1000-tal, det vill säga sen vikingatid och tidig medeltid (Andersson 2004, s. 110f, Jonsson 2009, s. 122ff). Här bör det dock påpekas att det stratigrafiska sammanhanget är högst osäkert, men företeelsen bedöms ändå som värd att uppmärksamma.

Utifrån fyndmaterialets mängd och sammansättning är det en av gravarna som utmärker sig gentemot de övriga, nämligen den till vendeltid (550-800 e. Kr) daterade gravhögen Nr 7. Här finns en hel del föremål som enligt en del forskare kan betraktas som ett uttryck för en samhällselit, eller en aristokrati om man så vill. Den ornerade och med granater utsmyckade svärdsknappen tillsammans med påsyningsbeslag i form av hästar

och svanar, fragment av glasbägare, ett stort inslag av djurben, samt ametistpärlor, är exempel på föremål som indikerar att den begravda personen (eller personerna) tillhört en elit inom det vendeltida samhället (Ljungkvist 2006, s. 37f & 43 ff).

Om utgångspunkten är att de tre gravfälten en gång utgjorts av ett stort sammanhängande gravfält, syns det som att brandgravarna i norr anlades först (under vendeltid) och att gravfältet därefter vuxit åt söder, där en av brandgravarna, genom ett hänge utsmyckat i borestil, kan dateras till vikingatid. Jordbegravningarna anläggs sist på gravfältet och avspeglar troligen att en ny tid var i antågande. Här kan inget mönster ses, utan de finns representerade på alla tre gravfälten, i norr likväl som i söder. I ett fall går det med säkerhet att säga att en äldre gravhöj återanvänts för en jordbegravning.

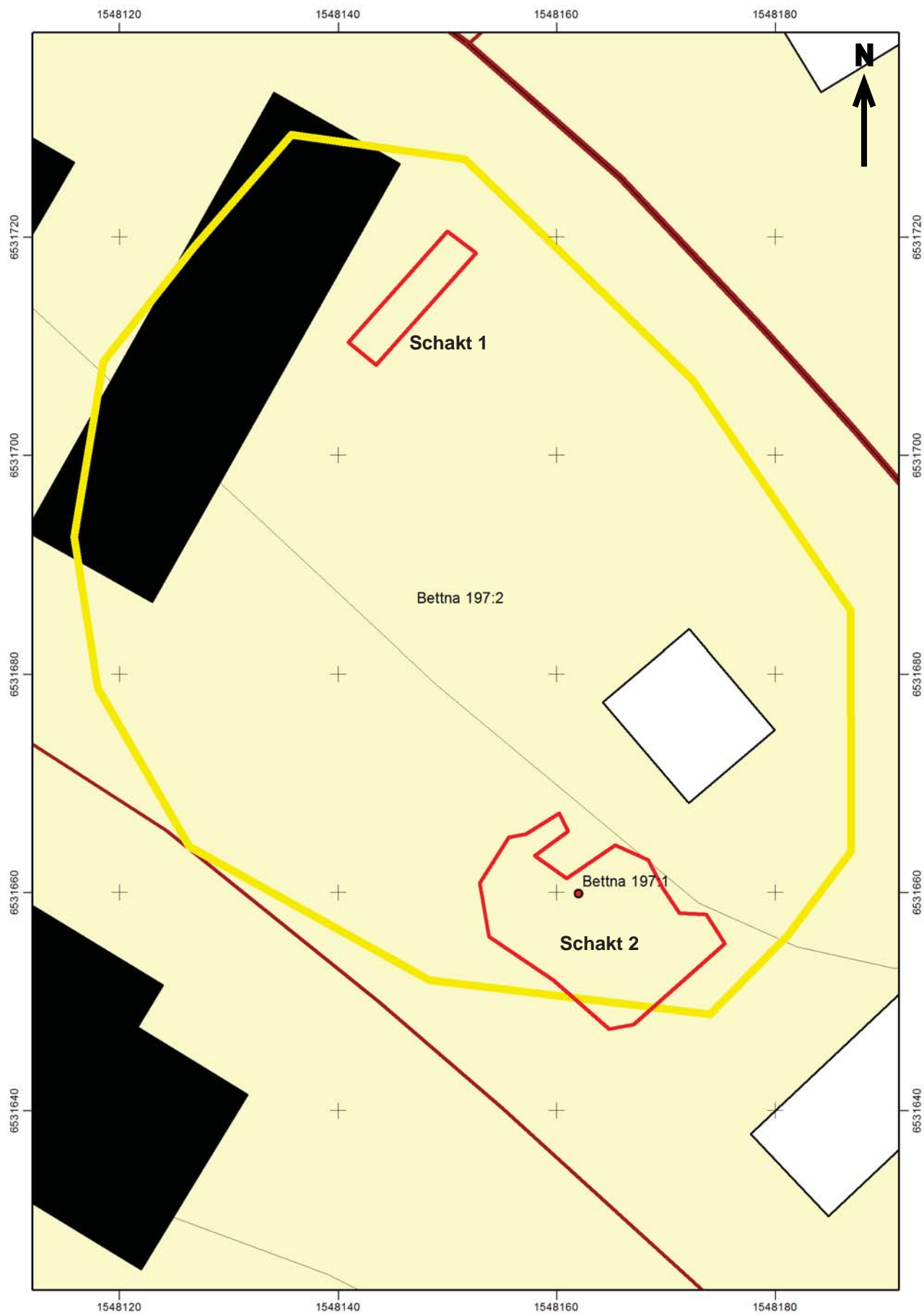
Resultat

Områdesbeskrivning

Då stora delar av fastigheterna var asfalterade, koncentrerades den arkeologiska förundersökningen till tomtmarken (Bettna 197:1) samt till en mindre icke asfalterad yta nordväst om tomten (se figur 13). Tomtmarken bakom huset var svagt våld och gräsbeväxt. Resterna efter ett träd (en oxel), stod mitt på gräsmattan, som var omgiven av häckar och staket. Tomten omgavs av relativt kraftiga slänter ned mot de omgivande



Figur 13. Foto över Vrena Mekaniska Verkstad i Bettna med undersökningsområdet markerat med röd linje. Pilen pekar på platsen för den sedan tidigare registrerade fornlämningen Bettna 197:1. Foto: Vrena Mekaniska Verkstad (www.vrena.se) 2012-04-10.



Figur 14. Plan över grävda schakt inom Bettna 197:1-2. Den gula linjen utgör gräns för förundersökningsområdet. Skala 1:500.

utplanade ytorna i sydöst och sydväst. Åt nordväst var terrängen mer flack, men även här var området relativt kraftigt påverkat av markplanering i modern tid

Sökschakt

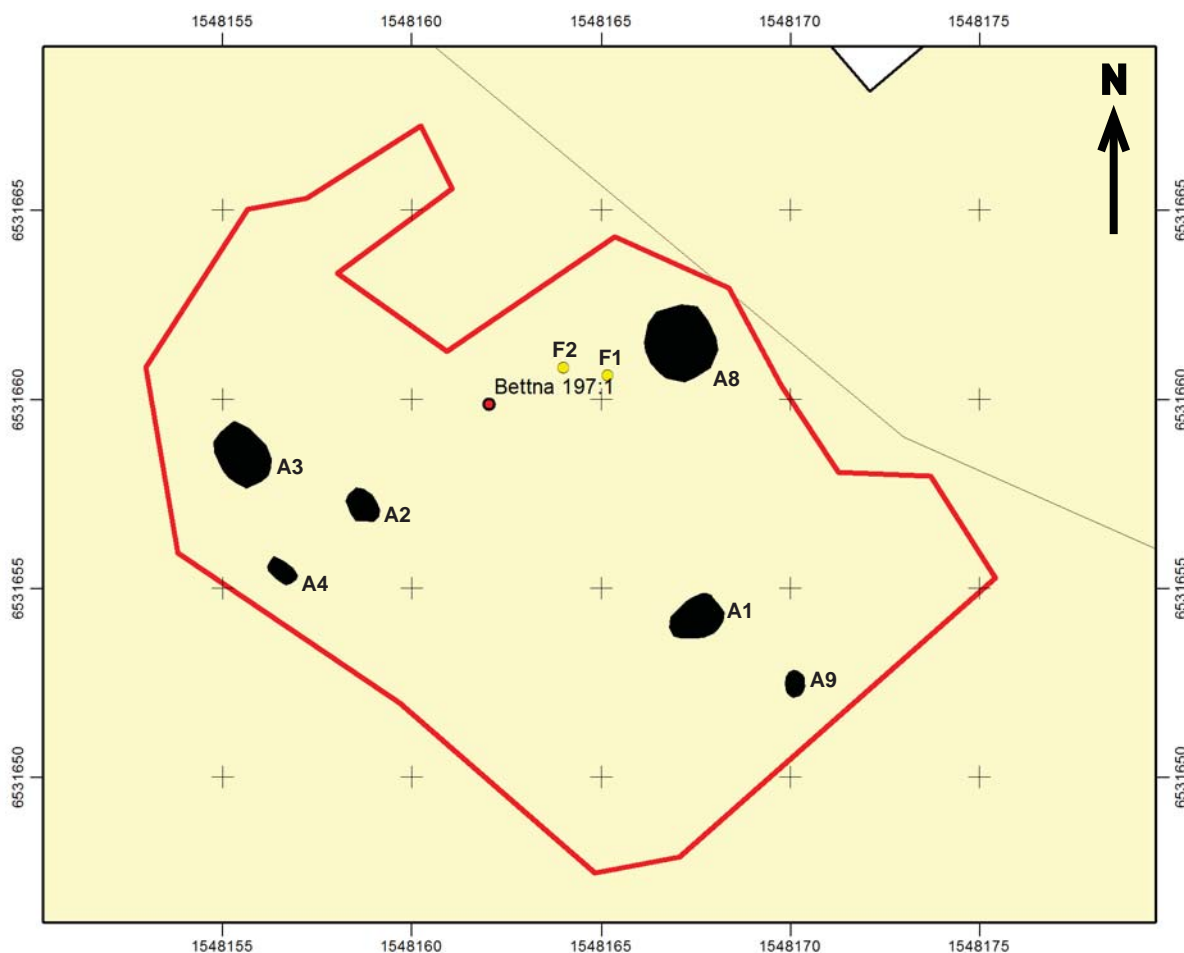
Ett schakt (S1) grävdes nordväst om Bettna 197:1 (se figur 14) och uppgick till en yta om cirka 40 m². I schaktet framkom påfört material i form av singel/grus och stenkross. Opåverkad marknivå utgjordes av berg samt morän. Det påförda lagret var mellan 0,20 och 0,30 meter tjockt. Inga fynd och/eller anläggningar av förhistorisk karaktär påträffades i schaktet. Ytan bedömdes vara urschaktad och återfylld. I utfyllnadsmassorna påträffades recenta fynd i form av porslin, tegel och trådspik.

De andra schaktet (S2) grävdes i trädgårdsmarken söder om bostadshuset i anslutning till Bettna 197:1 och uppgick till en yta om cirka 300 m². Schaktningen genomfördes endast på den södra delen av tomten, då det var den enda yta som inte syntes vara påverkad av de markarbeten som skett i samband med uppförandet av befintligt bostadshus. Ett större träd samt ett staket

påverkade också placeringen av schaktet. Under gräsmattan framkom först ett påfört lager av gråvit lera, därefter den äldre markytan och slutligen den opåverkade marknivån i form av brungul morän.

Inom den avbanade ytan kunde inga kvarvarande rester efter stensättningen konstateras. Vid handrensning av ytan påträffades dock enstaka brända ben (F1 & 2) som genom den osteologiska analysen bedömdes vara från ett mellanstort däggdjur (se bilaga 2). Inom samma yta framkom därutöver sammanlagt nio potentiella anläggningar i form av mörkfärgningar, en del med skärvig och ibland skörbränd sten i ytan. Tre av mörkfärgningarna utgick (A5, A6 & A7), då de efter undersökning inte bedömdes vara anläggningar. De övriga sex utgjordes av härdanläggningar, varav fyra undersöktes (A1, A3, A8 & A9) och två mättes in och dokumenterades i plan (A2 & A4).

Förfarandet berodde på att ärendet brådskade och att det fanns en tidsram att förhålla sig till. Prioriteringen gjordes i samråd med länsstyrelsen (20071030) och Bettna 197:1 bedömdes i och med den beskrivna arkeologiska



Figur 15. Plan över påträffade härdanläggningar och rensfynd inom schakt 2. Skala 1:200.



Figur .16. Ytan sydväst om huset före schaktning. Den murkna höga stubben efter ett träd markerar Bettna 197:1. Bilden är tagen från ssysdväst. Foto: Ingeborg Svensson 2007, Sörmlands museum.



Figur 17. Trädet är borttaget och området avbanat. Bilden är tagen från sydväst. Foto: Ingeborg Svensson 2007, Sörmlands museum.



Figur 18. En av härdarna i plan (A9). Anläggningen innehöll brända ben av får/get. Bilden är tagen från väst. Foto: Ingeborg Svensson 2007, Sörmlands museum.

insatsen som dokumenterad, undersökt och borttagen inom ramen för den arkeologiska förundersökningen.

Härданläggningar

De undersökta härdanläggningarna utgjordes av tre härdar (A1, A8 & A9) och en härdgrop (A3). De vill säga den senare var tydligt nedgrävd med ett djup som översteg 0,25 meter medan de övriga var grundare och hade en flackare profil.

Härdarna (A1, A8 & A9) syntes som svartgrå mörkfärgningar, med skärvig och skörbränd sten i ytan. Anläggningarna var väl avgränsade i plan och storleken varierade mellan 0,90 och 2,45 meter. Fyllningen utgjordes av skärvig och skörbränd sten och två av anläggningarna hade tydliga sot/kollinsler i botten. Samtliga var nedgrävda i brungul morän.

Liksom härdarna, syntes härdgropen (A3) som en svartgrå mörkfärgning, med rikliga mängder skärvig sten i ytan. Storleken i plan uppgick till 1,8 x 1,5 meter och djupet till 0,30 m. I botten av nedgrävningen syntes en tydlig kol/sotlins. Anläggningen var nedgrävd i brungul morän.

Tre av anläggningarna innehöll brända benfragment och i den fjärde påträffades obrända ben i ytan. Benmaterialet uppgick inte till några större mängder, utan omfattade mellan 0,07 och 11,7 gram i respektive anläggning. De brända ben som kunde bestämmas till art, utgjordes av får/get och ett mellanstort däggdjur, varav de förstnämnda bedömdes som slaktavfall. Det obrända benmaterialet (tänder) visade sig vara från ko. Inga ben av människa kunde iaktas i benmaterialet (bilaga 2). Därutöver framkom enstaka fragment bränd lera i två av anläggningarna (A1 & A8). Den brända leran tillvaratogs inte.

Datering

En av de undersökta härdarna (A9) har genom ¹⁴C-analys av ett bränt ben, daterats till 250-410 e. Kr (kalibrerad ålder 2 sigma), det vill säga tidsperioden romersk järnålder (se bilaga 3).

Utvärdering

Genom den arkeologiska förundersökningen kunde det konstateras att det inte fanns några rester/spår efter det gravfält som en gång fanns på platsen och som undersöktes av Hjalmar Stolpe på 1880-talet.

Inom en mindre yta i anslutning till Bettna 197:1 påträffades istället ett antal härdanläggningar, i form av fem härdar och en härdgrop. De primära funktionerna för eldstäder är i många fall matlagning eller någon annan form av matberedning och/eller som värme- och ljuskälla. Elden har även en funktion inom olika typer av hantverksaktiviteter såsom till exempel smide, men har också spelat en viktig roll i samband med begravingar och begravningsritualer (Pettersson 2006, s. 126ff och där a. a.).

Dateringen av en härdanläggning till romersk järnålder visar att de nu undersökta anläggningarna utgör spåren efter aktiviteter som utspelade sig på platsen innan gravfältet anlades. Att härdanläggningarna ska ses som rester efter handlingar som utförts i samband med begravingarna kan därför uteslutas. Istället talar det för att det funnits en äldre boplats i området och att platsen senare (under yngre järnålder) fick funktion som gravplats. I det äldre historiska kartmaterialet syns det som att området därefter får ligga relativt fredat, fram tills dess att skiftesreformer och jordbrukets effektivisering, gör att gravar blir bortodlade i samband med att ny mark röjs för att ingå i åkermarken.

Det öppna jordbrukslandskapet präglar sedan miljön ända fram till åtminstone sent 1950-tal. Under följande årtionden börjar området att bebyggas för sedan inkorporeras och bli en del av industrimiljö, i och med att Vrena Mekaniska Verkstad utökar sin verksamhet. Miljön längs med Oppundavägen utgör ett belysande exempel på hur en plats återanvänds för olika syften, vid skilda tider under både förhistorisk och historisk tid.

Referenser

Andersson, Gunnar. 2004. *Gravspråk som religiös strategi. Valsta och Skälby i Attundaland under vikingatid och medeltid*. Disputationsupplaga för licentiatexamen vid Stockholms universitet. Riksantikvarieämbetet.

Arne, Ture J. 1915. Nya bidrag till Södermanlands förhistoria. I: *Bidrag till Södermanlands äldre kulturhistoria XVI*. Södermanlands forminnesförening. Strängnäs.

ATA - Antikvariska Topografiska Arkivet (RAÄ)

Bennett, Agneta. 1987. *Graven – religiös och social symbol. Strukturer i folkvandringstidens gravskick i Mälardalenområdet*. Theses and Papers in North-European Archaeology 18. Diss. Arkeologiska institutionen vid Stockholms universitet.

FMIS. *Informationssystemet om fornminnen*, Södermanlands län., Riksantikvarieämbetet. Datatag 2012-03-12. <http://www.fmis.raa.se/cocoon/fornsok/search.html>

Gröna kartan. *Topografiska kartan*, Katrineholm 9G NO. Skala 1: 50 000.

Hermelin, Olof & Norberg, Lars. 1995. *Arkeologisk utredning. Omdragning av väg 52 och 221*. Bettna socken, Flens kommun, Södermanlands län. *Södermanlands museum, Kulturmiljöavdelningen 1995:18*. Nyköping.

Indebetou, Harald Otto. 1877. *Södermanlands minnen från äldsta till närvarande tider*. Första delen: Omfattande tiden till reformationen. Stockholm.

Jonsson, Kristina. 2009. *Practices for the Living and the Dead. Medieval and Post-Reformation Burials in Scandinavia*. Stockholm Studies in Archaeology 50. Diss. Stockholms universitet.

Jordartsskartan. Ser Aa. nr 22. Geologiska kartbladet Eriksberg. Sveriges Geologiska Undersökningar, SGU. Stockholm 1867. (www.sgu.se/GeoLagret/)

Jordartsskartan. Ser Ae. nr 47. Geologiska kartbladet Katrineholm NO. Sveriges Geologiska Undersökningar, SGU. Stockholm 1982. (www.sgu.se/GeoLagret/)

Ljungkvist, John. 2006. *En hiar atti rikR. Om elit, struktur och ekonomi kring Uppsala och Mälaren under yngre järnålder*. Aun 34. Diss. Uppsala universitet.

LMM. *Lantmäterimyndigheternas arkiv* (www.lantmateriet.se/)

LMS. *Lantmäteristyrelsens arkiv* (www.lantmateriet.se/)

Petersson, Maria. 2006. *Djurhållning och betesdrift. Djur, människor och landskap i västra Östergötland under yngre bronsålder och äldre järnålder*. Riksantikvarieämbetet och Uppsala universitet.

RAK. *Rikets allmänna kartverks kartarkiv* (www.lantmateriet.se/)

Schnell, Ivar & Ståhle, Carl Ivar. 1938. *Rannsakningar om antikviteter i Södermanland 1667-1686. Sörmländska handlingar N:o 5*. Södermanlands Hembygdsförbund. Nyköping.

Schnell, Ivar. 1955. *Oppunda härad under hundra år. I: Sörmlandsbygden 1955. Tjugofjärde årgången*. Södermanlands Hembygdsförbunds Årsbok.

Schnell, Ivar. 1969. *Bettna kyrka. Sörmländska kyrkor 19*. Södermanlands Hembygds- och Museiförbund. Nyköping.

Sigvallius, Berit. 1994. *Funeral Pyres. Iron age cremations in North Spånga*. Theses and Papers in Osteology 1. Diss. Osteologiska forskningslaboratoriet vid Stockholms universitet.

Wigren, Sonja. 1987. *Bettnaby 3¹, Bettna socken, Södermanland. Förundersökning. Fornlämning 234*. Rikantikvarieämbetet. Byrån för Arkeologiska Undersökningar.

Arkiv

Antikvariska Topografiska Arkivet (ATA)

Sö, Bettna sn, G-L Ämbetsarkivet 4, F1, Topografisk dossier Löta, Bettna sn. Bettna (Boijes berättelse)

Historiska museets digitala samlingar (www.historiska.se/data)

Invnr 8588

Invnr 13974

Invnr 19006

Invnr 33111

Lantmäteriet, Historiska kartor, Lantmäteristyrelsens arkiv (LMS) (www.lantmateriet.se/)

Akt C4-45:1. Storskifte Löta nr 1-5, Bettna socken, Södermanlands län. Upprättad av Mårten Johan Rivell år 1751.

Akt C11:46-8. Geometrisk avmätning, Bettna socken, Södermanlands län. Upprättad av Erik Nilsson Agner år 1688.

Akt C11:50. Geometrisk avmätning, Bettna socken, Södermanlands län. Upprättad av Erik Nilsson Agner år 1689.

Akt C4-45:3. Storskifte Löta nr 1-5, (Nr 5? södra byn) Bettna socken, Södermanlands län. Upprättad av Per Vidberg år 1771.

Akt C4-45:5. Laga skifte Löta nr 1-5 (Nr 1, Norrgården), Bettna socken, Södermanlands län. Upprättad av Gustaf Johan Leatz år 1836.

Lantmäteriet, Historiska kartor, Lantmäterimyndigheternas arkiv (LMM) (www.lantmateriet.se/)

Akt 04-bet-51. Storskifte. Flens kommun, Södermanlands län, år 1778-01-27.

Akt 04-bet-93. Laga skifte. Flens kommun, Södermanlands län, år 1843-11-02.

Lantmäteriet, Historiska kartor, Rikets allmänna kartverks kartarkiv (RAK) (www.lantmateriet.se/)

Ekonomiska kartan Bettna, Södermanlands län, 1956.

RAK id: J133-9G6j58

Häradsekonomiska kartan Stäringes, år 1897-1901, Södermanlands län. RAK id: J112-66-18

Sörmlands museums arkiv (SMA)

Bildarkiv, Bettna socken, Bildnr M003951

Administrativa uppgifter

Rapporten ingår i Sörmlands museums rapportserie: Arkeologiska meddelanden 2015:05

Södermanlands museums dnr: KN-KUS06-272

Länsstyrelsens dnr: 431-9378-2005

Tid för undersökningen: 2007-10-29 - 2007-11-02
Personal: Ivonne Dutra-Leivas, Patrik Gustafsson & Ingeborg Svensson
Belägenhet: Ekonomisk karta över Sverige. Upprättad av Rikets allmänna kartverk. Bettna 9G 6j Skala 1:10 000.
x6531656,25 y1548163,04
Koordinatsystem: RT90 2,5 gon V
Höjdsystem: Rikets
Undersökt område: cirka 340 m²

Dokumentationsmaterial förvaras i Sörmlands museums topografiska arkiv. Fynd med nr 1-6 förvaras vid Sörmlands museum i väntan på fyndfördelning.

Bilagor

1. Anläggningsbeskrivningar Bettna 197:1-2

ANLÄGGNING 1, Härd

Storlek: 1,50 x 1,20 m

Djup: 0,14 m

Belägenhet: X 6531654,27 Y 1548167,56

Anläggningen syntes som en väl avgränsad rundad svartgrå sotig mörkfärgning i plan. Skärviga och skörbrända stenar i ytan (0,05-0,15 m). Fyllningen bestod av svartgrå sotig humös grusig sand och rikligt med skörbränd & skärvig sten. I botten av anläggningen syntes ett svart sotigt kolrikt lager. Anläggningen var nedgrävd i brungul morän. Fynd av brända ben och bränd lera (ej tillvarataget)

Fynd: F5 Brända ben (Oidentifierat)

ANLÄGGNING 2, Härd (ej undersökt)

Storlek: 0,95 x 0,75 m

Djup: -

Belägenhet: X 6531652,49 Y 1548170,13

Anläggningen syntes som en väl avgränsad rundad svartgrå sotig mörkfärgning i plan. Skärviga och skörbrända stenar i ytan (0,05-0,15 m).

ANLÄGGNING 3, Härdgrop

Storlek: 1,70 x 1,30 m

Djup: 0,30 m

Belägenhet: X 6531658,53 Y 1548155,53

Anläggningen syntes som en väl avgränsad rundad svartgrå sotig mörkfärgning i plan. Tät stenpackning av skärviga och skörbrända stenar i ytan (0,10-0,15 m). Fyllningen bestod av svartgrå sotig humös silt samt skörbränd & skärvig sten. I botten av anläggningen syntes ett svart sotigt kolrikt lager. Anläggningen var nedgrävd i brungul morän. Fynd av ett bränt ben.

*Fynd: F4:1 Brända ben (Oidentifierat)
F4:2 Brända ben (Oidentifierat)*

ANLÄGGNING 4, Härd (ej undersökt)

Storlek: 0,85 x 0,50 m

Djup: -

Belägenhet: X 6531655,49 Y 1548156,57

Anläggningen syntes som en väl avgränsad rundad svartgrå sotig mörkfärgning i plan. Enstaka skärviga och skörbrända stenar i ytan (0,10-0,15 m).

ANLÄGGNING 5, Utgård

ANLÄGGNING 6, Utgård

ANLÄGGNING 7, Utgård

ANLÄGGNING 8, Härd

Storlek: 2,45 x 1,70 m

Djup: 0,21 m

Belägenhet: X 6531661,48 Y 1548167,10

Anläggningen syntes som en väl avgränsad svartgrå mörkfärgning i plan. Tät stenpackning av skärviga stenar i ytan (0,15-0,40 m i storlek). Inslag av kol och sot i ytan. Fyllningen bestod av svartgrå sotig humös silt samt rikligt med skärvig sten. I botten av anläggningen syntes ett svart sotigt kolrikt lager. Anläggningen var nedgrävd i brungul morän. Fynd av obrända ben (ej tillvarataget) och bränd lera ytligt i skärvstenspackningen.

*Fynd: F6:1 Obrända ben (Ko)
F6:2 Obrända ben (Ko)*

ANLÄGGNING 9, Härd

Storlek: 1,20 x 0,75 m

Djup: 0,10 m

Belägenhet: X 6531652,49 Y 1548170,13

Anläggningen syntes som en avgränsad regelbunden svartgrå mörkfärgning i plan. Skärviga och skörbrända stenar i ytan (0,05-0,15 m). Fyllningen bestod av svartgrå humös grusig sand med inslag av skärvig sten. Anläggningen var nedgrävd i brungul morän. Fynd av brända ben

Fynd: F3:1 Brända ben (Får/Get)
F3:2 Brända ben (Får/Get)
F3:3 Brända ben (Får/Get)
F3:4 Brända ben (Får/Get)
F3:5 Brända ben (Får/Get)
F3:6 Brända ben (Mellanstort däggdjur)
F3:7 Brända ben (Mellanstort däggdjur)

¹⁴C-prov: Nr 1 (Bränt ben)

Datering: Labnummer Ua-43802, 1710+32 BP, (95,4%) 250-410 AD, kalibrerad ålder 2 sigma. Se bilaga 3.

2. Osteologisk rapport

OSTEOLOGISK ANALYS

Djurbensmaterialz

Bettna RAÄ 197, Bettna 14:2 & 19:2, Bettna socken, Flens kommun, Södermanland

Av Emma Sjöling

SAU Rapport 2008:3 O

Osteologisk analys av djurbensmaterial från Bettna, RAÄ 197, Bettna socken, Södermanland

Emma Sjöling

SAU (Societas Archaeologica Upsaliensis)

Gamla Prefektbostaden, Villavägen 6 G, 752 36 Uppsala

Tel. 018-566 142

emma.sjoling@sau.se

Inledning

På uppdrag av Sörmlands museum analyserades, under februari 2008, benmaterialet från en arkeologisk förundersökning i Bettna, RAÄ 197, Bettna socken, Södermanland. Förundersökningens syfte var att klargöra om det fanns rester kvar efter ett gravfält vilket tidigare undersökts. I FMIS finns även en stensättning registrerad inom undersökningsområdet.

Resultat

Sammanlagt har 91 fragment eller drygt 65 g analyserats. Av dessa var 86 fragment, eller ca 12 g, brända och 5 fragment, eller ca 54 g, obrända (fig. 1). Ben framkom i fyra härdar samt en anläggning som utgått (fig. 2).

Fig 1. Fördelningen obrända och brända ben.

	Antal fragm	Vikt (g)
Obränt	5	53,8
Bränt	86	11,78
Totalt	91	65,58

Fig. 2. Antal fragment och vikt per anläggning uppdelat i obränt (O) och bränt (B).

Anl nr	Anltyp	Antal			Vikt(g)		
		O	B	Totalt	O	B	Totalt
1	härd		2	2		0,07	0,07
3	härd		2	2		0,13	0,13
7	utgår		2	2		0,41	0,41
8	härd	5		5	53,8		53,8
9	härd		80	80		11,17	11,17
Totalt		5	86	91	53,8	11,78	65,58

De brända benfragmenten var relativt små och gråvita eller vitgrå till färgen, vilket tyder på en hög förbränningsgrad. Inga människoben har identifierats i materialet. Bland de brända benen identifierades får/get (i härd A9). De bestod av mellanfotsben, fotrotsben och tåben, d.v.s. slaktavfall. Det obrända materialet bestod av fyra kindtänder från nötboskap (fig. 3 och 4).

Fig. 3. Benlista med art- och benslag samt antal fragment och vikt (g).

Art	Antal			Vikt (g)		
	O	B	Totalt	O	B	Totalt
Får/Get		17	17		5,59	5,59
Nöt	5		5	53,8		53,8
Mellanstort däggdjur		21	21		3,85	3,85
Däggdjur		1	1		0,1	0,1
Oidentifierat		47	47		2,24	2,24
Totalt	5	86	91	53,8	11,78	65,58

Fig.4. Benlista.

Fnr	Anl nr	Anl typ	Fragmgrad	Antal	Vikt(g)	Art	Kroppsdel	Benslag/ tand	Bendel	Sida	Bränt/ obränt
1	7	utgå	Fragment	1	0,1	Däggdjur (Mammalia indet.)		Obestämt benslag			B
2	7	utgå	Fragment	1	0,31	Mellanstort däggdjur (får-/get-/hund-/svinstorlek)	Extremiteter	Os Longus (långt rörben)	diafys		B
3	9	hård	Fragment	1	0,13	Får/Get (Ovis aries/Capra hircus)	Hand/fot	Phalanx 1 (täben)	distal		B
3	9	hård	Fragment	2	0,43	Får/Get (Ovis aries/Capra hircus)	Hand/fot	Ct = Centrotarsale (Tc + T4) (fotrotsben)		D	B
3	9	hård	Fragment	1	0,1	Får/Get (Ovis aries/Capra hircus)	Hand/fot	Metatarsale III & IV(mellanfotsben)	distal		B
3	9	hård	Komplett	13	4,93	Får/Get (Ovis aries/Capra hircus)	Hand/fot	Metatarsale III & IV(mellanfotsben)	diafys		B
3	9	hård	Fragment	15	2,74	Mellanstort däggdjur (får-/get-/hund-/svinstorlek)		Os longum/metapodium (långa rörben/mellanhands-/mellanfotsben) troligtvis får/get: metapodium (se föregående fyndpost)	diafys		B
3	9	hård	Fragment	5	0,8	Mellanstort däggdjur (får-/get-/hund-/svinstorlek)		Obestämt benslag			B
3	9	hård	Fragment	43	2,04	Oidentifierat (Ospec.)		Obestämt benslag			B
4	3	hård	Fragment	1	0,11	Oidentifierat (Ospec.)	Kranium	Cranium (skalle)			B
4	3	hård	Fragment	1	0,02	Oidentifierat (Ospec.)		Obestämt benslag			B
5	1	hård	Fragment	2	0,07	Oidentifierat (Ospec.)		Obestämt benslag			B
6	8	hård	Intakt	3	51,72	Nöt (Bos taurus)	Kranium	Dens(tand): 3 Molarer i maxilla (överkäken)			O
6	8	hård	Komplett	2	2,08	Nöt (Bos taurus)	Kranium	Dens(tand): Premolar i maxilla (överkäken)			O

3. ¹⁴C - Analys



UPPSALA
UNIVERSITET

KULTUR & UTBILDNING
SÖRMLAND

Ank. 2012 -05- 2 8

Dnr. KN-KUS06-272

Uppsala 2012-05-23

Sörmlands museum, Sektor Arkeologi
Ingeborg Svensson
Box 314
611 26 NYKÖPING

Angströmlaboratoriet
Tandemlaboratoriet

Göran Possnert

Besöksadress:
Ångströmlaboratoriet
Lägerhyddsvägen 1
Rum 4143

Postadress:
Box 529
751 20 Uppsala

Telefon:
018 - 471 30 59

Telefax:
018 - 55 57 36

Hemsida:
<http://www.angstrom.uu.se>

E-post:
Goran.Possnert@Angstrom.uu.se

Resultat av ¹⁴C datering av bränt ben från Bettna 197:1, Flens kommun, Södermanlands län.

Förbehandling av brända ben:

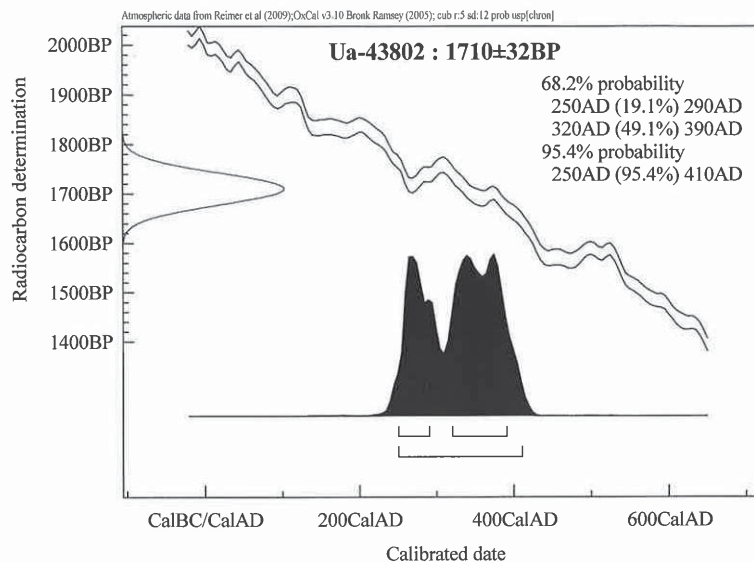
1. 1,5 % NaOCl tillsatt till det rengjorda och krossade benprovet och blandningen fick stå i rumstemperatur i 48 timmar.
2. Provet tvättat till neutral i avjoniserat vatten.
3. 1M HAc tillsatt till provet och blandningen i rumstemperatur i 24 timmar.
4. Provet tvättat till neutral i avjoniserat vatten och intorkat.
5. Lakning med 6 M HCl och den erhållna CO₂-gasen grafiteras därefter Fe-katalytiskt före acceleratormätningen av ¹⁴C-innehållet.

RESULTAT

Labnummer	Prov	δ ¹³ C ‰ VPDB	¹⁴ C ålder BP
Ua-43802	Provrnr 1 (får/get)	-22,9	1 710 ± 32

Med vänlig hälsning

Göran Possnert



4. Anläggningsbeskrivningar gravfält A år 1885 & 1887 (Bettna 150:2)

Nr	Typ	Storlek (m)	Höjd (m)	Gravskick	Beskrivning
1	Hög	9,3	1,5	Brandlager/Urna	Ingen fotkedja. Högen belägen längst i norr. Genomgrävd 2,7 m långt (N-S), 1,95 m bredd. Grus och småsten. På 0,9 m djup mitt i högen <i>ett röse av stenar</i> 0,3-0,6 m i storlek, vilket sträckt sig över nästan hela den avröjda bottenytan. Under röset <i>ett bränt lager</i> , starkare mot NÖ. Av rösets vidd. 0,6 m utanför brända lagrets västra kant stod a) på 1,05 m djup <i>ett grovt lerkärl</i> innehållande <i>brända ben</i> , igenkännliga skelettdelar, bitar av kranium, ulna (armbågsben), caput femoris (lårbenshuvud), fotfalanger, benen hårt brända. Lerkärl med raka väggar, sönderfaller i bitar. Höjd omkring 13 cm. Inom brända lagrets NÖ kant ett annat b) <i>lerkärl</i> av ungefär samma form och beskaffenhet som föregående, sönderfallet i bitar. Höjd omkring 13 cm. Innehöll ett fåtal <i>brända ben</i> .
2	Hög	7,8	1,35	Brandlager/Urna	Högen slät, utan synliga stenar. Genomgrävd 3,9 m långt, 1,2 m brett, 1,2 m djupt. Mitt i högen på 1,2 m djup, under <i>ett stenlager</i> av 0,3 - 0,6 m stora stenar, <i>ett bränt lager</i> , 0,06 m tjockt, innehållande tämligen mycket <i>kol</i> , men ej mycket <i>brända ben</i> , ibland bitarna av <i>människoben</i> några svanskotor och falanger av <i>hund</i> och möjligen av <i>höns</i> . De mesta benbitarna <i>samlade i en kruka</i> , jämt några av eld förstörda <i>bronsfragment</i> , 2 bitar av <i>en röd</i> och 1 smält bit av <i>en blå glaspärkla</i> , vidare 2 <i>nitnaglar</i> av <i>järn</i> .
3	Hög	11,4	1,95	Brandlager	Högen slät, utan stensättning. På 1,8 m djup <i>ett bränt lager</i> , 2,4 m i diameter, 0,15 m tjockt i mitten, mycket svart. Hela lagret täcks av ett 0,9 m högt <i>stenröse</i> som sträcker sig något utom de brända lagrets kant. I de brända lagret låg spridda omkring 15 <i>spelbrickor av ben</i> , mycket skadade av eld och fragmentariska, alla med hål i botten. Diam. från 2,7 cm till 3,7 cm, 1 <i>spelbricka av bränd lera?</i> , mycket skadad nästan hela övre sidan bortsprängd. Diam 3,5 cm, 6 <i>nitnaglar av järn</i> , den ena omkring 4 cm, den andra ca 1 cm lång, samt några fragment av andra, 1 förbränd <i>röd lerpärkla</i> , skadad, 1 smält klump av <i>grönaktigt glas</i> , antagligen en pärla, 2 förbrända <i>bronsfragment</i> , 4 bitar av ett grovt <i>lerkärl</i> . En <i>mängd brända ben</i> (5 cigarrlådor), förutom <i>människoben</i> ben av <i>hund</i> .
4	Utgår				Synes tämligen säker, i slutningen vid Nr 1. 5-6 m diameter, moig och 0,5 m hög (Boije 1885). En förhöjning mellan Nr 1 och vägen. Innehåller inget, är inga gravhögar.
5	Utgår				Svag förhöjning, 3 m i diam. Möjligen gravhög. Ljungbeväxt. (Boije 1885). En förhöjning mellan Nr 2 och vägen. Innehåller inget, är inga gravhögar.
6	Hög	4,5	0,75	Brandlager	Genomgrävd nästan helt och hållet till 0,9 m djup. Bestod av sten och hård lera ända till botten. I NÖ hörnet av genomgrävda delen en obetydligt bränd fläck. I SÖ <i>ett bränt lager</i> , 1,2 m i fyrkant, 0,15 m tjockt, svart. Innehöll <i>brända ben</i> , enbart av <i>människa</i> , några <i>krukskärvor</i> , <i>grova</i> . Obs. Bland benen en halv falang av <i>hund</i> .
7	Hög	15	3	Brandlager/ Stenskodd grop m. urna	Sten Boijes beskrivning 1885. Bestod väsentligen av styv lera. Omkring 3 meter från kanten började <i>ett röse</i> som låg 1,6 meter djupt med sin perefieri under högens yta, därunder var 2,60 meter under högens topp. Röset var alldeles <i>horisontellt</i> . Ungefär 30-40 cm norrut över stenröset var jorden lösare. Under hela röset fanns <i>ett bränt lager</i> innehållande <i>brända ben</i> av <i>människa</i> , <i>häst</i> , <i>fisk</i> , <i>får</i> , <i>hund</i> , <i>svin</i> , <i>höns</i> kringspridda i hela det brända lagret (Stolpes iakttagelse). Omkring 5 m innanför perefierin stod på alven en stor <i>urna</i> och ovanpå en liten upp och nedvänd urna. Omkring krukans

Nr Typ	Storlek (m)	Höjd (m)	Gravskick	Beskrivning
--------	-------------	----------	-----------	-------------

forts. Nr 7

stenar och likaså över densamma, däremot ej under henne. Rösets tjocklek uppgick till inemot 80 cm. Högst en halv meter inåt från rösets periferi började mellan stenarna visa sig kol och ben samt fet och fuktig mylla. Här och var bland benen hittades ett antal fornsaker nämligen, förutom de nämnda krukorna, fragment av brons, järn och glas en halv svärdsknapp av brons, spelbrickor mm. Stenar, ben, kol och jord var blandade med varandra. Boijes undersökning bestod i att ett 5,5 meter långt schakt upptogs från västsidan till 1 meters bredd. Där schaktet slutade företogs en utvidgning så att här 8-9 kvadratmeter undersöktes.

Gravinnehåll: 1) En halv svärdsknapp av brons med rik ornamentik i folkvandringstidens stil I (500-talet och slutet av 400-talet). Skadad av eld. Å den halva bevarade bredsida, som finns kvar, synes två mot varandra ställda stiliserade djur samt bandslingor, som troligen också ändas i djurhuvuden Längd 5,25, höjd 2,6 cm Mitt på knappens bredsida finns insatt en triangel för röd granat (infattning) 2) Främre delen av ett djurformigt beslag av brons troligen föreställande en häst med man? På baksidan en ögla. Bakdel och ben saknas. Längd 2,05 3) Ett hästformigt bronsbeslag i två stycken med två öglor på baksidan. Längd ca 2,8 cm. Ett hästformigt bronsbeslag med bortbrutna ben och bakdel samt med två öglor på baksidan. Längd 2,2 cm. 4) Ett fågelliknande beslag eller spänne med vinge och stjärt samt en ögla som föreställer den böjda halvan av en svan. Eldskadat. Längd 3,2 cm av brons. På baksidan två öglor. 5) Beslag med en ögla på baksidan och i form av ett hänge. Större delen saknas dock. Möjligen en pjäs som den föregående. 6) Ett fyrkantigt dubbelvikt bronsbleck med två nitar genom. Längd 2,35, Bredd 2,3 cm. 7) Beslag eller spänne av brons med två öglor på baksidan, i form av ett tillbakaseende djur i stil II. Längd 2,75 cm. 8) Starkt eldskadade bronsfragment med spår av djuornamentik, möjligen hörande till detta förut omnämnda svärdsknapp. 9) Ett dussin andra förbrända bronsfragment, däribland ett med vidsittande smält glasbit. 10) Ett par små pärlor av bronstråd, lagd i spiral 2 och fyra varv. 11) Tre bitar av en benkam. Två är prydda med linjer och cirklar kring en punkt, ett stycke med två koncentriska cirklar kring en punkt samt ett tillbakaseende djur i folkvandringstidens Stil I. 12) En "dubbelkastad" tärning av ben, eldskadad med 3, 5, 4, 6 ögon på de 4 långsidorna, men inget tydligt öga på den bevarade kortsidan, Längd 3,15 cm. 13) Ett stycke av en icke eldskadad tärning med tillsammans 4 ögon synliga på 3 sidor. 14) Två ganska välbevarade spelbrickor av ben, 2 mera skadade sådana och 7 fragmentariska brickor. Brickorna är högt välvda och av rätt följande diameter - intill 3,8 cm. På undersidan ett borrar hål. 15) 11 försmälta bitar av grönaktigt glaskärl, däribland en belagd med 4 glastrådar. 16) Ett dussin hopsmälta glaspärlor av grönaktig färg. 17) En pärla av vitbränd karneol eller kristalliserad kalksten Längd. 2 cm. 18) Tre små bitar av ett stenbryne. 19) Fem större och några mindre stycken av ett träredskap av fyrkantig genomskärning, ornerat på 3 bevarade sidor med inristade parallella linjer. Troligen utgöra bitarna stycken av en ram till ett spelbräde. (Boije 1885).

Hjalmar Stolpe år 1887: Bestod av styv lera. Förut undersökt av S. Boije, som ska ha grävt sig in från väster, berättelse om hans undersökning saknas. Öppnad av mig från öster. Mitt i högen ett platt röse av stenar av 0,3-0,45 m i diam (mot SV en sten av 1,05 m längd). Röset, som anträffades på 2,4 m djup (i mitten) genomgrävdes. 4,2 m långt i Ö-V, då Boijes grävning mötte, och 5,1 m i N-S. Under hela röset ett bränt lager innehållande brända ben av människa och häst (i myckenhet), spridda

Nr	Typ	Storlek (m)	Höjd (m)	Gravskick	Beskrivning
forts.	7				i hela brända lagret. För övrigt <i>bitar av spelbrickor</i> av ben, en större, tre mindre. Två smälta <i>bronsklumpar</i> , tre smälta <i>vitaktiga pärlor</i> , en bit <i>fältspatkristall</i> , kol.
8	Utgår				Spår efter nyligen borttagen hög. Syns ha varit ca 7,5 m i diameter. Det berättas att då pöret byggdes för ca 40 år sedan, blev en hög borttagen och krukor hittades. (Boije 1885). Spår av hög. Jämför Boijes berättelse (Stolpe 1887)
9	Utgår				Ser ut att vara spår efter en raserad hög. Cirka 7,5 m i diameter. (Boije 1885). Spår av hög. Jämför Boijes berättelse (Stolpe 1887)
10	Hög	16,2	3,3	Brandlager	Genomgrävd till 3,3 m djup över en sträcka av 4,95 m längd och 4,05 bredd i botten. 2,1 m under högens topp mötte <i>ett stenröse</i> , som sträckte sig över hela avröjda botten. Ovanpå röset ett fläckvis <i>avbrutet lager av kol</i> , mera som om efter rösets uppläggning en återstod från förbränningsplatsen kastad därpå. Här bland träffades <i>en röd pärla</i> , <i>en vit pärla</i> , två <i>bitar av ett grovt lerkärl</i> och <i>brända ben</i> . I fyllningen ovanpå röset <i>en halv spelbricka</i> av ben. Diam 3 cm, <i>en halv spelbricka</i> av ben, diam 2,7 cm. Under röset fanns intet. Letade efter obränd grav, varvid även de brända fläckarna ovanpå röset gav anledning, ledde till intet. Högen möjligen rubbad förut.
11	Stensättning				Osäker. En kalkstensgrop ligger på platsen. Vid dess kant ser det ut som det har funnits en låg hög (Boije 1885) Avröjd, innehöll intet (Stolpe 1887).
12	Hög				Rester av en hög som synes ha varit 5 m i diameter. Omkring en tredjedel av högen är kvar i S (Boije 1885). Avröjd, innehöll intet (Stolpe 1887).
13	Hög	8,1 x 5,1	0,9	Brandlager	Avlång hög invid vägen. Högen avröjdes 3,3 m i längdriktningen, 2,7 m på bredden. På 0,45 m djup i högens mitt <i>ett svagt bränt lager</i> av 1,8 m längd och 1,5 m bredd innehållande <i>brända ben</i> . <i>Fragment av spelbrickor</i> av ben, <i>omkring 10 st</i> mer eller mindre fragmentariska, av 3-3,4 cm diam, alla såvitt skönjas kan, med hål i botten, samt några <i>fragment av mindre spelbrickor</i> , några <i>fragment av nitaglar av järn</i> . Två <i>bitar av en tunn skifferbrynsten</i> . Utanför NV änden av högen och liten förhöjning, avröjd 1,5 x 1,2 m i fyrkant. Innehöll intet.
14	Hög	8	1,8	Skelettgrav/ Brandgrav	Utgjordes av en rund hög, bildad av sten och mosand. Den mätte 8 m i diameter och 1,80 m i höjd. I sydöstra fjärdedelen låg en stor markfast sten som stack ned något i alven. Ovanpå alven fanns <i>ett kollager</i> , 30 cm ovanför detta lager och skilt därifrån genom sand låg något längre in <i>ett annat kolskikt</i> . Båda lagren sammanflöto dock på en sida om varandra. I det <i>undre kollagret</i> anträffades något <i>brända ben</i> . Nära högens mitt <i>ovanpå det egentliga röset</i> 50 cm under toppen av högen låg på rygg <i>ett människoskelett</i> med huvudet i väster. På högra sidan om bäckenet hittades <i>ett stycke av en dubbelkam</i> samt tvärs över detsamma med spetsen till höger <i>en järnkniv</i> med lämningar av trähandtag. I Högen hittades lämningar efter <i>8 lerkärl</i> samt stycken av något som verkade vara <i>ett träkärl</i> , 10 cm. 1) <i>Lerkärl</i> av ganska hårt bränd lera med bred öppning och något smalnande mot botten. Mynningen prydd med en grov repstav. Höjd: 7,5 cm. Mynningen 9,2 cm. Bukdiameter 10,4 cm. Bottendiameter 6,9 cm. Krukans stod norr om kraniet huvud och innehöll <i>brända ben</i> samt förrostade <i>nitaglar</i> . Ännu <i>en urna</i> var ornerad och innehöll <i>brända ben</i> samt <i>ett par nitaglar</i> . Även i flera av de andra <i>krukorna</i> låg <i>brända ben</i> jämte en av dem hittades 5 förrostade <i>nit</i> samt <i>brända hasselnötter</i> . Lerkärlen var placerade runt om skelettet dock ej på dess södra sida. De befunno sig på ett djup av från 0,9-1,40 m under kullens topp. 2) Tre större <i>lerkärlsbitar</i> , tämligen väl genombrända 0,7 cm tjocklek. En

Nr	Typ	Storlek (m)	Höjd (m)	Gravskick	Beskrivning
forts. 14					mängd stycken av träkol. Tre hela <i>nitar</i> och 3 fragment av sådana . <i>Brända ben</i> , en liten samling <i>brända hasselnötter</i> , ett obetydligt <i>bronsfragment</i> , En liten, delvis sotig <i>lerkruka</i> jord och tämligen hårt bränd med något utskjutande botten. Höjd: 8,8 cm. Mynningsdiameter 10,3 cm, bottendiameter 8,05 cm. En i delar bruten <i>järnkniv</i> med rester av trä på tången längd 14,5. Bit av ryggad <i>dubbelkam</i> med en upphöjd kant på mitten och inristade dubbellinjer utefter tandraden. Stort <i>lerkärl</i> med överkanten i form av en repslev (eller rep). Höjd 19,5 cm. Mynningsdiameter 29 cm Botten 20 cm (Boije 1885)
15	Hög	5,5	0,7	Skelettgrav Brandlager?	Runtom låg en stenrand; eljest bestod av mosand med några få mindre stenar i. Blott en större sten, fyrkantig sten med 60 cm:s sida förekom. Under denna låg <i>ett kollager</i> . Här hittades 4 små <i>krukbitar</i> . Blott 40 cm under toppen av högen låg ett på rygg utsträckt <i>skelett</i> med huvudet i nordväst. Kolbädden sträckte sig något in under bäckenet (Boije 1885).
16	Stensättning	4,4	0,3		Rund, cirka 4,5 m i diameter. Mycket låg ca 0,3 m hög (Boije 1885). Innehöll intet. Troligen tillfällig jordhög (Stolpe 1887).
17	Stensättning	4,5	0,45	Brandlager/Urna	En sten (0,6 x 0,45 m) synlig i torven, 5 m inom högens östra kant. På 0,6 m djup <i>ett bränt lager</i> ; 0,15 m tjockt ganska svart av 1,35 respektive 1,5 m i diam. 0,3 m inom lagrets norra kant <i>en stor lerkruka</i> av grovt simpelt gods. Diam 26,5 cm, höjd 14 cm, <i>fyllt med aska, jord och brända ben</i> , så genombrända att de ej kunna bestämmas närmare än att några bitar antagligen är <i>människoben</i> . I brända lagret spridda <i>brända benbitar</i> av <i>människa</i> och <i>hund</i> och i mitten ett par <i>obrända</i> halskotor av <i>nötkreatur</i> . Nära intill krukans SÖ kant en bit böjd <i>bronsten</i> . Närmare SV kanten några rostade <i>järnspikar</i> . För övrigt spridda <i>järnbitar</i> och en <i>bit brons</i> . Högen genomgrävd till 0,75 m djup. Botten hård.
18	Hög	5			Spår efter borttagen hög ca 5 m i diameter. <i>Bitar av en urna</i> låg på marken (Boije 1885). Spår av borttagen hög. I mitten en stor sten, 1,2 m lång och 0,9 m tjock. Hela botten för övrigt full av sten. Genomgrävd i sökande av obränd grav, 0,6 m djupt till alven, inget spår av grav eller bränning. Inga fynd (Stolpe 1887).
19	Hög	3			Spår efter borttagen hög. Ungefär 3 meter i diameter (Boije 1885). Spår av borttagen hög. Inga fynd (Stolpe 1887)
20	Stensättning	4,5	0,45	Brandlager/Urna.	På 0,45 m djup <i>ett bränt svart lager</i> 0,09 m tjockt och 0,9 m i diameter. I lagrets södra kant <i>ett trasigt lerkärl</i> , ofullständigt. Krukan stod i högens mitt, det brända lagret således excentriskt. I det brända lagret <i>en röd lerpärkla</i> samt en obetydlig kvantitet <i>brända ben</i> , bland vilka endast <i>hundben</i> , inga <i>människoben</i> kunnat urskiljas. Av krukan har större delen av botten kunnat sammanhållas, mera finnes ej.
21	Stensättning	5,1	0,45	Skelettgrav Brandlager?	En hög som utan tillstånd öppnades av arbetare, hittades några <i>bitar av lerkruka</i> (Boije 1885). Delvis undersökt av Boije. I högens mitt några stenar av 0,15 - 0,3 - 0,45 m i diam, och därunder i en oregelbunden 0,15 m djup <i>fördjupning</i> i alven <i>ett obränt människoskelett</i> i riktning N + 50 grader V - S + 50 grader Ö. Skelettet låg på 0,90 m djup i en grop med ojämn botten. 0,15 m från skelettets sydvästra sida stod på 0,3 m djup en söndrig <i>kruka</i> med några få <i>brända benbitar</i> ; i kanten av <i>ett asklager</i> , som sträckt sig 0,6 m vidare åt SV. Till skelettet hörde inga fynd. Boije träffade närmast högen NV kant "några bitar av en urna", mera meddelas inte i hans berättelse. (Stolpe 1887).
22	Hög	15	2,4	Brandlager/Urna.	Högen hade från östra, åt landsvägen vettande sidan en urgrävning omkring

Nr	Typ	Storlek (m)	Höjd (m)	Gravskick	Beskrivning
forts. 22					6 m in i högen, omkring 3,6 m bred, som enligt sägnen skulle vidtagits för bildandet av en jordkula, i vilken en ur samhället utstött, med smittsam sjukdom behäftad kvinna i slutet av förra århundradet skulle ha bott. För jordkulan ska ha varit en dörr med lucka, genom vilken mat lämnats invånarinnan, efter vilken högen benämndes <i>Maja Långs hög</i> . Högen genogrävdes 5,4 m i fyrkant, 1,35 djupt under nuvarande översta kanten av urholkningen för forna jordkulan. Över hela avgrävda bottenytan ett stenröse. På NV sidan om den gamla gropen <i>ett bränt lager</i> , 3 m långt, 1,2 m brett av den halvrunda formen att döma återstoden av större lager som till största delen bortröjts vid grävningen för den nämnda jordkulan. Lagret var <i>täckt av stenar</i> . 0,3 m inom lagrets NV kant <i>ett mindre lerkärl</i> . Höjd ca 9,5 cm, diam upp till 15 cm. Kanten skadad. Spridda i lagret, en <i>brynsten av sandsten</i> oregelbundet formad, längd 10,45 cm, bredd 3 cm, tjocklek 2 cm, en i åtta bitar söndersprängd <i>brynsten av finkornig skiffer</i> , nu ihopsatt till två större och en liten bit. Den största längd 9,5 cm, 19 fragment av omkring 12 <i>spelbrickor</i> av ben, alla genombrända, hål i botten, diam omkring 3 á 3,2 cm, 4 bitar av <i>benkam</i> med breda rygghållare, ornerade med cirklar med medelpunkt; fragmenten är en större bit av ryggskålla med järnnit, två smärre likadana och ett stycke tandplatta med avbrutna tänder, en <i>järnspik</i> , längd 10,5 cm, <i>bitar av förrostad järn</i> (nitar & beslag), två smälta bitar av <i>lerpärlor</i> . De <i>brända benen</i> talrika (7 cigarrlådor), bland dem ben av <i>hund</i> och (...). I högen spridda obrända ben av <i>nötkreatur</i> . <i>Får</i> .
23	Stensättning	5,1	0,45	Skelettgrav	På 0,9 m djup <i>ett platt röse</i> av 0,3-0,45 m st stenar. Rösens längd 2.1 m, bredd 1,2 m. Under röset lämningar av <i>ett utsträckt skelett</i> , mycket förmultnat. De flesta stenarna i röset var rasade över skelettets huvud. Där under skenbenet skulle legat fanns en förrostad <i>järnbit</i> och en <i>bit flinta</i> . I fyllningen, på 0,75 m djup en sönderrostad <i>järnkniv</i> , ungefär mitt över området mellan skelettets lår. Gravens djup vid huvudet 0,69 m, vid bäckenet 1,02 m. Skelettets riktning N + 45 grader V - S + 45 grader Ö.
24	Hög	5	0,5		Låg hög, cirka 0,5 m hög. Sönderskuren av vägen. Något mer än en tredjedel syns vara kvar. Cirka 5 m i diameter (Boije 1885). Gravhög avskuren av landsvägen. Har varit 5,4 m i diameter, nuvarande bredden 2,7 m. Flera stora stenar i torven, en av 1,2 m längd. Innehöll intet (Stolpe 1887).
25	Hög	4	0,5		Låg, mellan 0,5 och 1 m hög, 5 m i diamter. Ljunbeväxt (Boije 1885). Otydlig jordhöjning (jfr Boije). Innehöll intet (Stolpe 1887).
26	Hög			Ej undersökt	Låg, omkring 0,5 m hög och 4 m i diameter. Källare byggd i den sydöstra delen (Boije 1885). Lämning av hög i vilken källare byggts in. Ej undersökt (Stolpe 1887). Skulle kunna vara dagens Bettna 153:1 (FMIS).
63	Hög			Ej undersökt	Invid smedjan var kring kanterna något ojämnad och den upptagna jorden lagd på själva högen, för att åstakomma en större plan ovanpå, som av smeden försetts med plantering. Lämnaes oundersökt. Kvarligger och är registrerad som Bettna 150:1 (FMIS)

5. Anläggningsbeskrivningar gravfält B år 1885 & 1887 (Betta 193:1)

Nr	Typ	Storlek (m)	Höjd (m)	Gravskick	Beskrivning
50	Stensättning	4,5	0,45	Skelettgrav	Jordmån sand och något lite sten. Mitt i högen på 0,6 m djup ett mycket förmultnat <i>människoskelett</i> , varav endast spår av kraniet, ländkotorna, högra lårbenet, halva högra skenbenet och en bit av vänstra lårbenet återstod och visade att liket legat utsträckt. Riktningen N + 55 grader V - S + 55 grader Ö. Skelettet låg i en utan omsorg <i>grävd fördjupning</i> i alven av 0,3 m djup. Inga fynd.
51	Hög	4,8	0,6	Brandlager	Jordmån sand och mycket sten, varav flera synliga i torven. Mitt i högen på 0,3 m djup, mellan stenarna, <i>ett svagt kolblandat lager</i> av 0,6 m diam, med lite <i>brända ben</i> och vid ena kanten några kolbitar. Benbitarna svårigen bestämbara, men antagligen finnas bland dem ben av <i>häst</i> .
52	Hög	9	1,5	Brandlager?	Mitt i högen en stor sten, som sticker upp genom torven. Invid denna sten, på 0,75 m djup ett otydligt <i>sotlager</i> , <i>utan brända ben</i> . För övrigt intet.
53	Stensättning	4,5	0,3	Brandlager?	Otydlig. I mitten ett par stenar av 0,45 m i diam och därunder på 0,3 m djup ett <i>svagt markerat brandlager</i> av 0,9 m i diam. Däruti några <i>bitar av ett grovt lerkärl</i> och ett större kol. B) Strax väster om 53 en otydlig, rund <i>stensättning</i> , 2,4 m i diam. Inom denna otydliga, möjligen tillfälliga stensättning spår av <i>bränning</i> samt 4 mycket <i>små krukskärvor</i> .
54	Stensättning	6	0,3	Brandlager	Jordmånen sand, ej mycket sten. Mot NV från högens mitt sträcker sig <i>svagt bränt lager</i> , 0,9 m i diam. Däruti ett trasigt <i>lerkärl</i> , några få <i>brända benbitar</i> och spridda bitar av kol.
55	Hög	4,8	0,6	Brandlager	Jordmån sand och tämligen mycket sten. Mitt i högen på 0,6 m djup, ett ej mycket <i>svart brandlager</i> av 0,6 m diam. I detta lager <i>18 mer eller mindre skadade stycken spelbrickor</i> av ben, några smärre stycken höra möjligen tillsammans med andra fragment alla har ett hål borrat i botten, vilket på en bricka, den största går tvärs igenom brickan, den genomborrade brickan diam 3,2 cm, en <i>nitnagel av järn</i> , några <i>bitar av ett simpelt lerkärl</i> , några få bitar <i>brända ben</i> , sannolikt av <i>människa</i> , därjämte ben av <i>hund</i> (humerus, falanger, underkäke).
56	Hög	5,4	0,6	Brandlager/Urna	Under ett <i>stenröse</i> (2,1 m i diam & 0,45 m h) i högens mitt fanns på 0,75 m djup ett mycket <i>svart brandlager</i> , 0,15 m tjockt i mitten, tunnare mot kanterna, det sträckte sig under hela röset. Mitt i brandlagret bitar av ett <i>söndrigt lerkärl</i> och 0,3 m väster därom ett nästan <i>helt kärl</i> (höjd 10,7 cm, diam ca 15 cm) <i>fyllt med brända ben</i> . Invid denna kruka ett <i>hängsmycke av brons</i> , något skadat av elden, två <i>nitnaglar av järn</i> . Bland de över hela brandlagret spridda brända benen igenkänns ben av <i>häst</i> . I krukans bland de övriga benen, med vilka hon var fylld, låg <i>ben av häst</i> . Intet människoben med bestämdhet identifierat i graven. Förutom den mycket defekta krukans i högens mitt, ett par <i>mindre bitar av ett tredje lerkärl</i> .
57	Hög	9	1,5	Brandlager/Urna	På 0,9 m djup en mycket stor (1,8 m i diam), rund, slät sten, 0,45 m hög. Invid stenens SV sida ett 0,3 m tjockt <i>sotlager</i> , 0,9 m brett, 1,5 m långt, med <i>brända ben</i> , <i>människa</i> (en ryggkota mm) & <i>häst</i> . <i>Nitnaglar</i> , fragment av åtta st, ett <i>bronsbeslag</i> , ett <i>obränt ben av svin</i> , <i>krukbiter</i> , några rödbrända. Invid stenen ett någorlunda <i>helt lerkärl</i> (hela överkanten saknas) innehållande <i>brända ben</i> , bland vilka det kunde urskiljas <i>häst</i> , några bitar av <i>hönsäggskal</i>
58	Hög	4,5	0,9	Brandlager	Jordmån sand med tämligen mycket kullersten, som bildar ett <i>röse</i> mitt i högen. Under röset på 0,6 m djup. Ett <i>bränt lager</i> , 0,6 m i diam, tunt. Innehöll några <i>krukbiter</i> och <i>brända ben</i>

Nr	Typ	Storlek (m)	Höjd (m)	Gravskick	Beskrivning
59	Stensättning	3	0,3	Brandlager/Urna	Otydlig. På 0,3 m djup i mitten, under <i>skarp kantiga stenar</i> ett <i>svagt bränt lager</i> av 1,2 m i diam. I lagrets mitt en <i>krossad kruka</i> med några få <i>brända ben</i> .
60	Hög		2,4		Högen, som av Boije uppmättes till en diameter av 9-12 m var vid min undersökning till stor del bortgrävd för uppförande av ett stort tvåvåningshus. Vad som fanns kvar sträckte sig omkring 6 m ut från husets norra gavel, med en höjd i mitten av kvarvarande delen av 2,4 m. I denna återstod flera stora stenar, som påstods vara orörda. Inga fynd. Däremot anträffades vid husets NÖ hörn <i>ett mycket svart, sothaltigt lager</i> av 1,8 m i diam, vilande <i>direkt på berghällan</i> , som också var så genombränt att den grusade sig till ett djup av 0,12 m. Det brända lagret tydligen rubbat vid husbyggandet. Därunder hade man funnit en <i>spelbricka</i> av sten med flatslipad botten. Den hade av hittaren sönderslagits. Huruvida detta brända lager sammanhängt med Nr 60, kunde numera inte utrönas.
61	Utgår				Är i Boijes berättelse bortröjda.
62	Utgår				Är i Boijes berättelse bortröjda.

6. Anläggningsbeskrivningar gravfält C år 1885 & 1887 (Bettna 197:2)

Nr	Typ	Storlek (m)	Höjd (m)	Gravskick	Beskrivning
27	Hög	15	1		Konturerna något obestämda. Skadad, ungefär en tredjedel är avgrävd till omkring halva höjden. Graven uppskattas till att ha varit ungefär 1 m hög. Möjliga flera (3?) sammanhängande låga kullar (Boije år 1885). Återstod av gravhög. Innehöll intet (Stolpe år 1887).
28	Stensättning	3,6	0,45		Genomgrävd. Innehöll intet. (Stolpe 1887)
29	Stensättning	4			Syns som en svag förhöjning, cirka 4 meter i diameter (Boije år 1885). Otydlig förhöjning. Innehöll intet (Stolpe år 1887).
30	Hög	5	0,5		Otydlig förhöjning. Innehöll intet (Stolpe år 1887).
31	Hög	12	0,75	Brandlager/Urna	<i>Fullt av stora stenar</i> ända uppe i toppen. Under stenarna på 1,2 meters djup, mitt i högen ett mycket starkt <i>kolhaltigt brandlager</i> av 2,4 meters längd, 1,5 bredd. Mitt i brandlagret <i>två smärre lerkärl</i> , det ena stjälp över det andra. Inuti krukorna <i>brända ben</i> . Den större krukans omkring 10,5 cm hög, uppåt vidgad, med raka väggar; ofullständig. Den mindre krukans, som var stjälp över den föregående, omkring 7 cm hög, diameter i mynningen 11 cm. I brandlagret <i>spridda brända ben</i> , antagligen till större delen <i>hästben</i> , samt några falanger och svanskotor av <i>hund</i> . <i>En bit</i> av örat av ett finare vitbränt <i>lerkärl</i> . En hel och fem fragment av <i>nimaglar</i> . En <i>spik</i> , längd 4 cm
32	Stensättning	5	0,45	Brandlager/Urna	På 0,6 meters djup ett <i>tunt bränt lager</i> 1,2 x 1,5 meter i diameter, mycket svagt bränt, grått. I mitten <i>en trasig lerkruka</i> med några <i>brända benskårvor</i> . I fyllningen <i>ett halvt lerkärl</i> , höjd 7 cm. Här och där i högen några <i>spridda obrända skårvor av ben</i> , antagligen <i>nötkreatur</i> samt ett mellanfotsben av <i>nötkreatur</i> . En tillskuren tunn <i>platta av älghorn</i> . Högen bestod av hård lera. En onummerad hög invid nr 32 låg och otydlig men markerad i kartan i Boijes berättelse (1885), innehöll ingenting, bestod av grus (1887).
33	Hög	8	1,8	Brandlager/Urna	Helt och hållet genomgrävd, <i>full av stora stenblock</i> . Mitt i högens södra hälft, bland stenarna, <i>en halv lerkruka</i> , på 1,8 m djup. Innehöll <i>brända benskårvor</i> och jord. I högens mitt på 1,2 m djup, syntes <i>spår av bränning</i> .
34	Stensättning	3	0,3	Brandlager?	På 0,3 m djup, närmare NO kanten av högen <i>ett sotsvart brandlager</i> av 0,45 m diameter. <i>Inga brända ben</i> .
35	Stensättning	3	0,3	Brandlager?	I mitten, på 0,3 m djup, <i>ett sotsvart brandlager</i> av 0,6 m diameter. <i>Inga brända ben</i> . Inga fornsaker.
36	Stensättning	3	0,3	Brandlager	I mitten, på 0,3 m djup, en <i>svagt färgad brandfläck</i> av 0,6 m diameter, med några <i>brända benskårvor</i> . Jordmån lera och sten.
37	Hög	5	0,75	Skelettgrav	I högens mitt på 1,05 m djup, <i>ett obränt människoskelett, rakt utsträckt</i> , tämligen bibehållet. Riktning N + 55 grader V – S + 55 grader Ö. Inga fasta väggar i graven. Vid skelettets högra höft ett stycke av en <i>järnkniv</i> , längd 7,1 cm. Vid högra armbågen /innanför/ en dubbel <i>bronsskälla</i> , längd 7,8 cm. Omkring 0,5 cm 0,6 m rakt ut från högra skuldran <i>några brända benbitar</i> . För övrigt intet.
38	Hög	12 x 6	0,9	Skelettgrav (2 st)	Avlång förhöjning, Möjligen uppkommen genom (...) Riktning N+ 25 grader V – S+ 25 grader Ö a) mitt i NNV hälften, på 0,45 m djup ett obränt <i>människoskelett</i> , rakt utsträckt vilande på själva alven, delvis mycket förmultnat. Inga fornsaker. b) I en <i>svag fördjupning i alven</i> (1,8 m lång, 0,6 m bred) fanns <i>ett förmultnat kranium</i> , på 0,75 m djup i fördjupningens

Nr	Typ	Storlek (m)	Höjd (m)	Gravskick	Beskrivnin
forts. 38					NV ända (fördjupningens riktning NV-SO), 0,15 m SO från kraniet lågo tätt invid varandra <i>en rund, svagt kupig bronsprydnad</i> , (diam 3,6 cm) med ett inristat <i>korsformigt slingornament</i> på rätsidan, en järnrostklump vid ena sidan, lämning av antingen en järnring eller en järnnål, på motsatta sidan två hål. Något skadad vid upptagningen, men hopsatt, ett stycke i kanten saknas, vidare <i>en röd lerpärla</i> , ett stycke av en <i>tvåsidig benkam</i> med bronsnitar. Skållorna enbart ornerade med glesa tvärstreck, <i>en liten järnkniv</i> (längd 6,5 cm) Kniven låg under bronsprydnaden. För övrigt intet spår av skelettet.
39	Stensättning	5			Skadad. Enbart hälften kvar. Helt och hållet genomgrävd. Innehöll intet.
40	Hög	6	0,3	Brandlager/Urna	Mitt i högen, på 0,15 m djup ett tämligen <i>svart brandlager</i> , 0,9 m i diameter, med kolbitar. Mitt i brandlagret <i>en trasig kruka</i> med ett mindre antal <i>brända benbitar</i> . En halv <i>järnmit</i> .
41	Stensättning	3			Skadad. Helt och hållet genomgrävd. Intet bränt inga fynd.
42	Hög	8	1,2		Genomgrävd. Intet bränt. I fyllningen, på spridda ställen, två <i>krukbitar</i> , en obränd <i>hästand</i> .
43	Hög	9	1,35	Brandlager	Från medelpunkten mot NO ett tämligen <i>svart lager</i> , 0,15 m tjockt, 0,6 m i diameter, med <i>brända ben</i> och <i>krukbitar</i> . Från kullens topp till brända lagrets övre yta 1,2 m. 0,3 m SV om brandlagret, på 0,3 m djup, <i>ett trasigt lerkärl</i> med några <i>brända ben</i> (däribland <i>katt</i>) och några skadade <i>järnmitar</i> , ett <i>fragment av järnnyckel?</i>
44	Hög	7,5	0,9		Skadad. Genomgrävd till alven. Ingen bränning. Inga fynd.
45	Hög	7	0,6	Brandlager/Urna	Mitt i högen, på 0,45 m djup <i>ett bränt lager</i> 0,75 m i diameter, med <i>brända ben</i> och <i>två lerkärl</i> , det större mycket sönderfallet, halva botten och ett stycke av sidan nu ihopsatta, botten diameter omkring 22 cm, det mindre <i>i form av bågare</i> med nästan hela insidan bortslagen. Höjd 6,3 cm. Det större lerkäret stod 0,3 m i SO ifrån det mindre, som stod i brända lagrets mitt. Bland de brända benen inga säkert igenkännliga människoben, några bitar torde vara av <i>häst</i> . Övre ändan av <i>tibia av katt?</i> En tåled av <i>hund</i> . I högen tämligen mycket sten (0,15-0,3 m diam), ej tydligt röse. En <i>obränd halskotta av nötkreatur</i> (skadad) i fyllningen. Mellan Nr 37 och 45 företogs en försöksgrävning varvid funno stycken av ett tämligen väl arbetat <i>lerkärl</i> under torven, nu hopsatta ½ kruka. Godset starkt, upptill en grovt ritad repslag och därunder, kring kärlets buk, fem illa dragna linjer. Kärlets höjd 14,5 cm. På samma ställe några <i>bitar brända ben</i> , antagligen huvudskålen av <i>människa</i> .
46	Hög	5,5	0,7		Genomgrävd. Innehöll intet (Stolpe 1887).
47	Utgår				Spår efter bortgrävd hög. Jordägaren säger sig vid grävning ha påträffat en lerkruka (Boije 1885).
48	Hög	29	1,5	Ej undersökt	En lång sluttande upphöjning, omkring 29 m i genomskärning, 1,5 m hög. Sten uppbruten i ytan här och var (Boije 1885). Oskadad stor hög. Ej undersökt, närsom liggande utom det för tomtplats behövliga området (Stolpe 1887). Registrerad som Bettna 197:1 i FMIS . Är i och med den nu aktuella arkeologiska undersökningen dokumenterad, undersökt och borttagen (2007).
49	Möjlig grav			Ej undersökt	Otydliga spår av kullar, som påverkats av odling. Ej säkert att de varit gravar. Undersökningen ej gjord. Idag återstår inga spår av anläggningen (2007) .