

# arkeologi

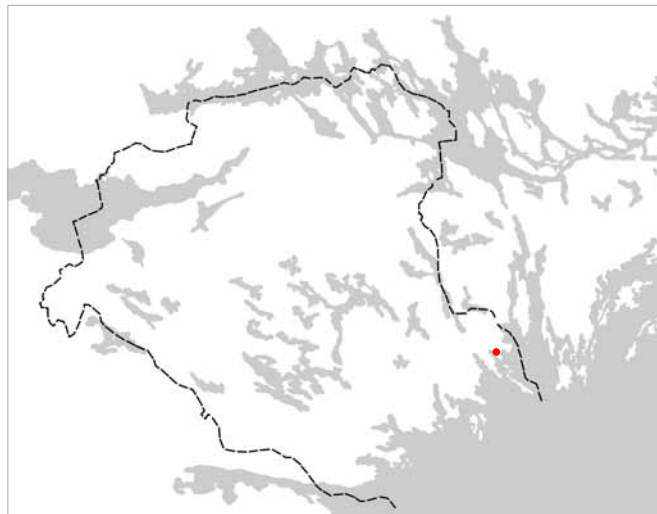
Arkeologisk förundersökning

## Kyrkan 8

### Nyare tid

Fornlämning Trosa-Vagnhärad 281:1, fastigheten Kyrkan 8, Trosa-Vagnhärad socken, Trosa stad & kommun, Södermanlands län.

*Björn Pettersson*



En del av  
Landstinget Sörmland

Arkeologiska meddelanden 2014:08



Arkeologisk förundersökning

# Kyrkan 8

## Nyare tid

Fornlämning Trosa-Vagnhärad 281:1, fastigheten Kyrkan 8, Trosa-Vagnhärad socken, Trosa stad & kommun, Södermanlands län.

*Björn Pettersson*

ARKEOLOGISKA MEDDELANDEN 2014

© 2014 Sörmlands museum

Beställningar kan göras hos:  
Landstinget Sörmland  
Kultur & utbildning Sörmland  
SÖRMLANDS MUSEUM  
Box 314, S-611 26 Nyköping  
arkeologi@dll.se

Grafisk form och layout: Lars Norberg.  
Omslag och inlaga är reproducerad vid Sörmlands museum.  
Kart- och ritmaterial: Björn Pettersson  
Omslagsbild: Södermanlands län. Undersökningsområdets geografiska läge markerat med röd punkt.

Där inget annat anges har den digitala Fastighetskartan, respektive Gröna kartan (GSD) för Södermanlands län använts som underlag.

Allmänt kartmaterial © Lantmäteriet. Ärende nr MS2006/01672.

Nyköping 2014

ISSN 1402-9650

# Innehåll

## Utgångspunkt 5

Tidigare undersökningar

## Syfte & metod 5

Syfte

Metod

Naturvetenskapliga analyser

## Landskap 8

Natur

Kultur

## Resultat 10

Fyndmaterial

## Utvärdering 12

## Sammanfattning 13

## Referenser 14

Arkiv

## Administrativa uppgifter 14

## Bilagor 15

1. Sektionsritning

2. Fyndregister

3. <sup>14</sup>C-analyser

4. Anläggningsbeskrivningar



Figur 1. Översiktskarta över Södermanlands län med kommuner, större orter, vägar och angränsande län. Undersökningsområdets geografiska belägenhet är markerat med röd kontur. Skala 1:800 000.

# Utgångspunkt

Sörmlands museum har under perioden 8-11 april år 2014 efter beslut av länsstyrelsen i Södermanlands län utfört en arkeologisk förundersökning inom Fornlämning Trosa-Vagnhärad 281:1, fastigheten Kyrkan 8, Trosa stad & kommun, Södermanlands län.

Den arkeologiska förundersökningen utfördes med anledning av att markägaren har för avsikt att bebygga den östra delen av ovan rubricerad tomt med ett enbostadshus. Markägaren har därför begärt tillstånd, enligt 2 kap 12 § i Lagen (1988:950) om kulturminnen m. m, att utföra markarbeten inför ny bostadsbebyggelse.

Den aktuella fastigheten Kyrkan 8 ligger inom den nordvästra delen av fornlämningen Trosa stad (Trosa-Vagnhärad 281:1), på den västra sidan av ån intill kyrkan. Undersökningsområdet omfattade cirka 240 m<sup>2</sup> av den östra delen av fastigheten (figur 2, 3 & 7).

Beslut i ärendet är fattat av länsstyrelsen i Södermanlands län enligt 2 kap 13 § kulturmiljölagen (1988:950) KML (1st dnr. 431-6433-2013). Kostnadsansvarig var Hannes Wolt.

Projektledare och rapportförfattare var Björn Pettersson, verksam som arkeolog vid Sörmlands museum.

## Tidigare undersökningar

Ingen arkeologisk undersökning har tidigare genomförts inom den aktuella fastigheten.

Inom Trosa gamla stadsområde, fornlämningsområdet Trosa-Vagnhärad 281:1, har förhållandevis få arkeologiska undersökningar utförts genom åren. I Sörmlands museums arkiv (SMA) finns 9 rapporter att tillgå (Beronius 1987, Broberg 1987, Hylén 2000, Nordeman 1987, Pettersson 2006a, 2006b & 2014, Gustafsson 2012 och Berg 2013). För en översikt se figur 2.

I kvarteret Garvaren på den västra sidan ån, cirka 240 meter norr om torget, uppmättes 0,25 meter tjock kulturlager från 1600-1700-tal, samt lämningar efter ett garveri i form av garverikar och stenläggningar från 1800- och tidigt 1900-tal. På fastigheten Färgaren 4, strax söder om kvarteret Garvaren, utfördes år 2013 en arkeologisk förundersökning, som resulterade i lämningar efter en husgrund, vilken kunde återfinnas på 1845 års stadskarta. Vidare dokumenterades cirka 0,3 meter tjocka kulturlager, daterade till perioden 1600-1800-tal.

År 2012 och 2014 utfördes undersökningar inom fastigheterna Marknaden 4 och 6. Resultaten visade att det cirka 0,6 meter under markytan fanns upp till 0,4 meter tjocka kulturlager med keramik av typen yngre rödgoods och kritpipor. Däribland en kritpipa daterad till första

halvan av 1700-talet. (Gustafsson 2012 & Pettersson 2014).

Sammanfattningsvis kan sägas att de bäst bevarade och äldsta lagren har påträffats i området runt torget, medan de i den södra delen är av sämre kvalitet. I anslutning till stadens torg och längs Östra Långgatan på den östra sidan av ån har kulturlagren som mest uppmätts till 0,7 meter (Hylén 2000). Med ett ökat avstånd från torget avtar också tjockleken samtidigt som lagren blir torrare, för att helt upphöra cirka 250 meter söder om torget. Lagren har med ledning av fyndmaterialet daterats till uteslutande nyare tid, 1600-tal och framåt.

## Syfte och metod

### Syfte

Syftet med den arkeologiska förundersökningen var att klargöra förekomsten av kulturlager och anläggningar samt avgöra kulturlagrens tjocklek, innehåll och datering. Förundersökningen skulle bedömma fornlämningens status och potential. Målet var att de lämningar som låg inom den östra delen av tomten skulle dokumenteras och tas bort i sin helhet.

Åtgärden skulle i första hand resultera i ett underlag för länsstyrelsens fortsatta handläggning av ärendet samt ett underlag för beställarens fortsatta planering.

Om undersökaren uppfattade att ytterligare tid behövdes för att dokumentera fornlämningen tillräckligt, skulle länsstyrelsen omedelbart kontaktas, och i samråd med markägaren besluta om en avslutande dokumentation kunde göras på löpande räkning.

### Metod

Inför fältarbetet genomfördes en mindre kart- och arkivstudie för att få en uppfattning om tomtens historik. I det här sammanhanget har äldre lantmäteriakter studerats (Lantmäteriets digitala arkiv över historiska kartor, LMS).

Undersökningen inleddes med att ett cirka 50 m<sup>2</sup> stort sökschakt öppnades med grävmaskin inom den planerade byggytan (figur 5 & 6). Fyllnadsmassor samt omrörda lager grävdes bort ner till ytor med bevarade kulturlager. Schaktet handrensades kontinuerligt av arkeolog i samband med schaktningsarbetet. Inom ytor där inga tydliga bevarade kulturlager eller konstruktioner påträffades, fortsatte schaktningen ned till ursprunglig markyta.

Insatserna syftade till att frilägga eventuella rester efter äldre kulturlager, träkonstruktioner, stenläggningar med mera, där sådana fanns. Vid maskinschaktningen och rensningen av ytan samlades påträffade fynd in som rensfynd.

Inom det öppnade schaktet undersöktes fyra anläggningar (A1-A4), samt fem rutor (I-V) om 1x1 meters storlek för hand med skårslev lagervis ned till orörd marknivå. Rutornas placering syftade till att ge erforderlig information om kulturlagens bevarandegrad, karaktär och kunskapspotential. De insamlade föremålen knöts till respektive lager och ruta.

Schaktets, anläggningarnas och rutornas storlek och läge dokumenterades skalenligt för hand på ritningsunderlag samt beskrevs i text. I varje ruta rensades en av schaktväggarna, vilken därefter dokumenterades i profil. Dokumentationen har använts vid framställning av digitala plan- och profilbilder samt översiktskartor.

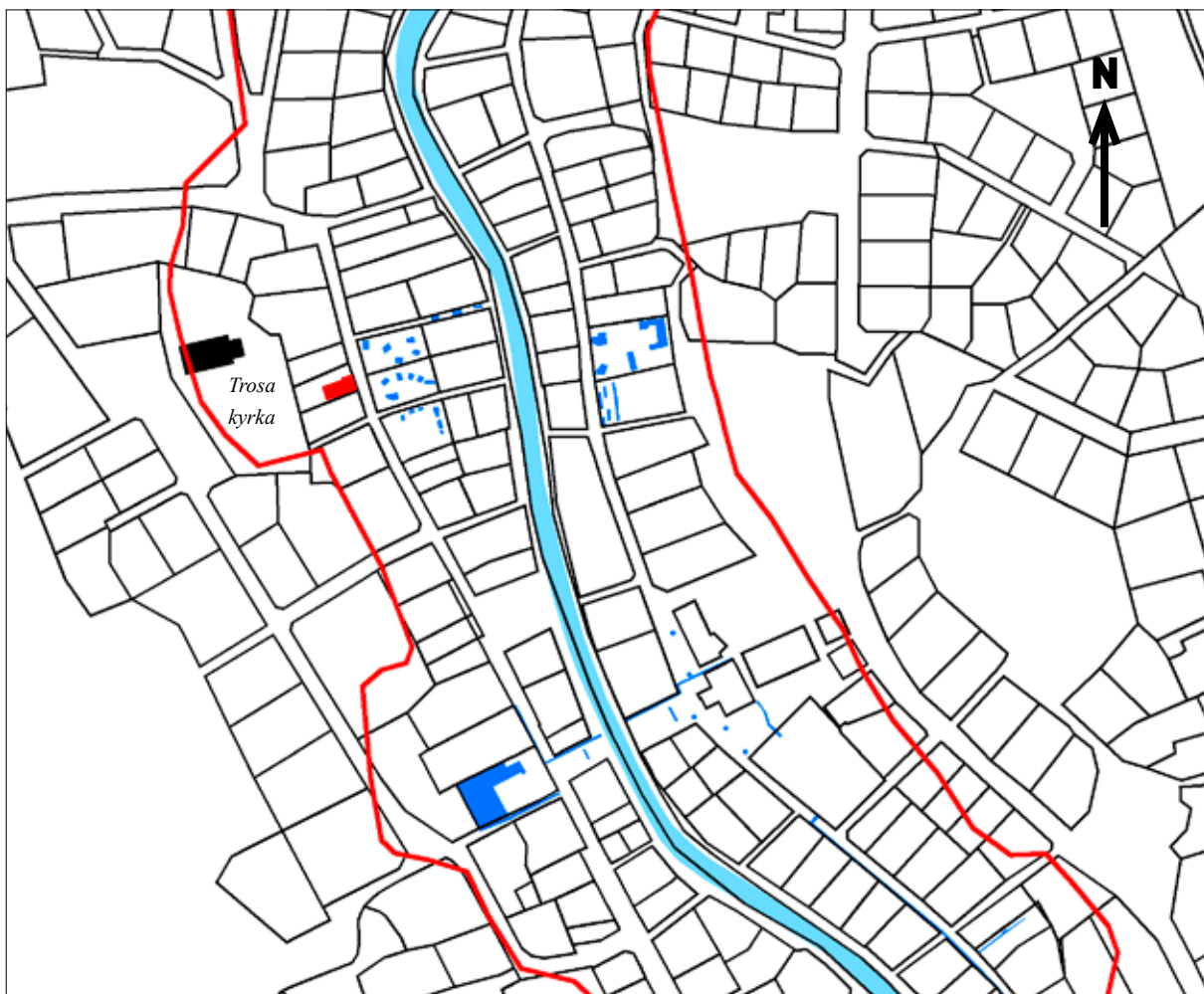
Det öppna schaktet, de undersökta rutorna samt den framrensade stenläggningen lodfotograferades från

en 8 meter hög fotomast. Ett representativt urval av föremål och mindre ytor har fotograferats. Mot slutet av undersökningen utvärderades lämningarnas potential. Syftet var att bedöma om ytterligare tid skulle komma att behövas för arkeologiska åtgärder.

Ett antal föremål samlades in vid förundersökningen. De fynd som sparades var de som bedömdes vara de mest lämpade för diskussion om lagrens dateringar och aktivitet på platsen. Dessutom insamlades ett antal prov för <sup>14</sup>C-analys.

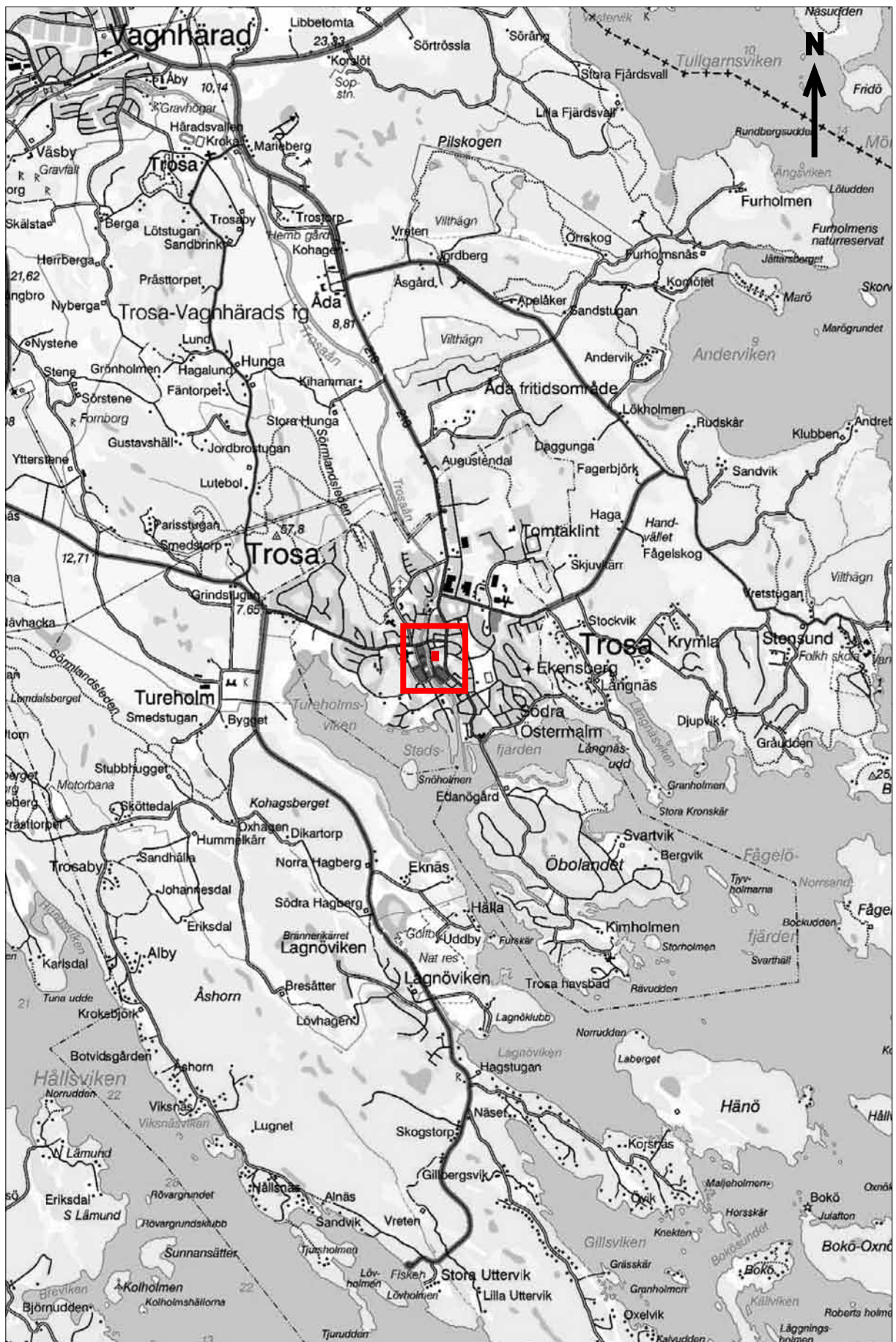
### Naturvetenskapliga analyser

Två metallföremål har lämnats till Stiftelsen Föremålsvård i Kiruna för konservering. Ingen osteologisk analys har genomförts då inget lämpligt material påträffades. Två <sup>14</sup>C-prov har analyserats vid Ångströmlaboratoriet i Uppsala (bilaga 3).



Figur 2. Utdrag ur Digitala Fastighetskartan (GSD) med fornlämning Trosa-Vagnhärad 281:1 markerad med röd begränsningslinje, samtliga arkeologiskt undersökta schakt inom Trosa stad (markerade med blått) samt det aktuella förundersökningsområdet (markerat med rött). Skala 1:4000.





Figur 3. Utdrag ur Gröna kartans blad (GSD) Nynäshamn NV med undersökningsområdet markerat. Skala 1:50 000.

# Landskap

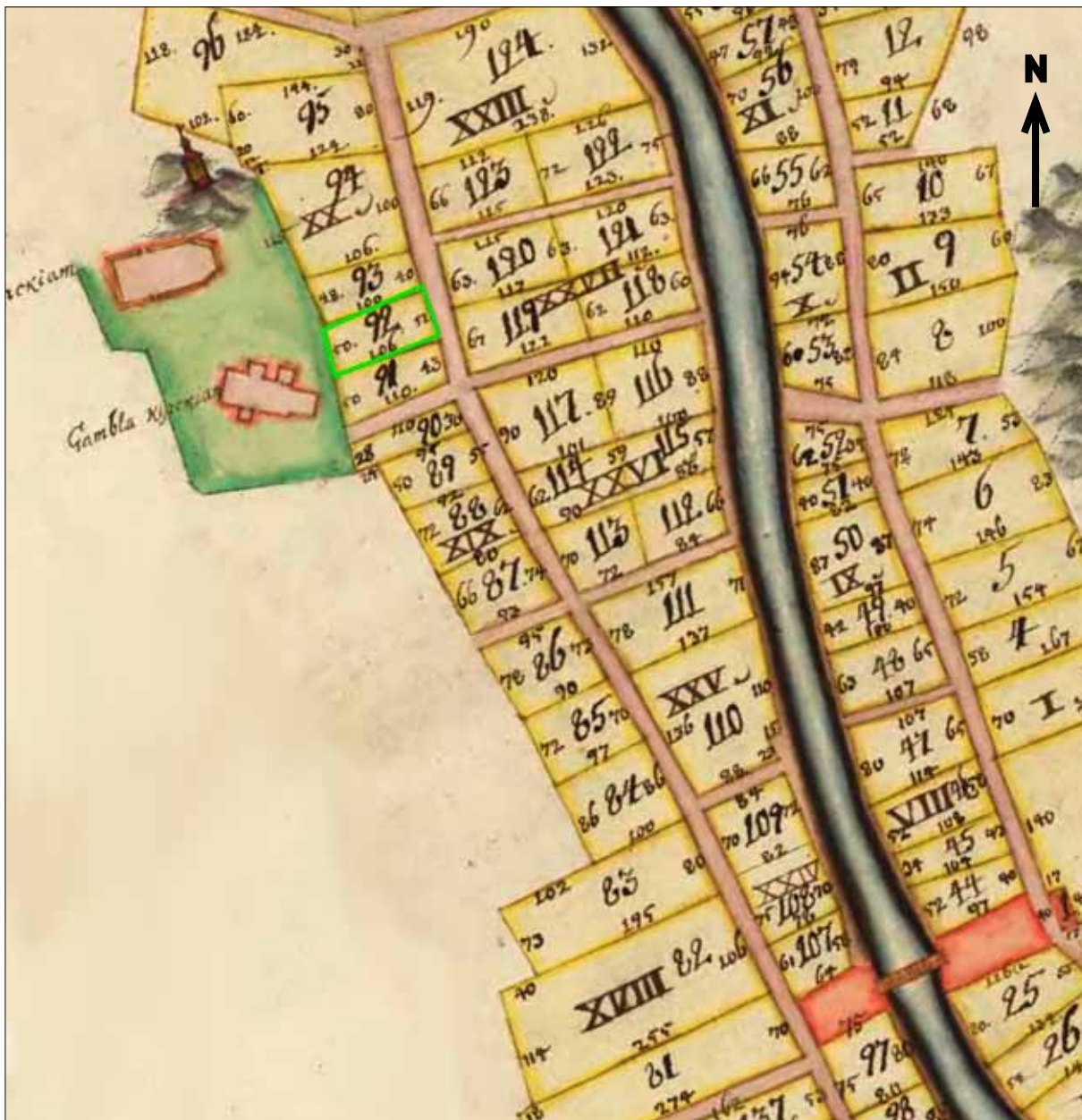
## Natur

Förundersökningsområdet låg i den nordvästra delen av det gamla stadsområdet, cirka 250 meter nordväst om Trosa torg, på den västra sidan av ån invid Västra Långgatan. På den västra sidan av tomten ansluter Trosa stadskyrkas kyrkogård. Den planerade byggytan upp gick till cirka 150 m<sup>2</sup>, det vill säga den östra delen av fastigheten Kyrkan 8 och var beläget cirka 4 meter över havet. I övrigt utgjordes tomten av en plan gräsbevuxen

yta med träd och buskar (figur 4 & 5). Jordmänen inom förundersökningsområdet består genomgående av lera (SGU).

## Kultur

Dagens tätort etablerades på sin nuvarande plats under slutet av 1500-talet, från att tidigare ha legat längre uppströms Trosaån, strax söder om Trosa landskyrka. Det är oklart i vilken utsträckning det skedde en direkt överflyttning från den gamla staden till platsen för den nya. Som ett led i att skynda på stadens framväxt, gav Hertig Karl år 1582 borgarna i Nyköping rätten att hålla en årlig



Figur 4. Rektifierad grundritning över staden från år 1703 med den aktuella tomten markerad med grön ram (LMS C81-1:2). Skala 1:2000.

marknad i Trosa. Under början av 1600-talet gynnade Karl IX marknaden i Trosa och tilldelade borgarna ny mark. Det bestämdes också att stadens sigill skulle vara en båt med två åror.

Strömmingsfisket var av stor betydelse och en särskild samhällsklass utgjordes av de så kallade skärborgarna. Dessa låg länge ute till havs med tillfälliga bosättningar ute på skären över sommaren, framför allt när strömmingen gick till. I 1610 års privilegier avgjordes att det i staden bland annat skulle få finnas två guldsmeder, fyra skinnare, fyra skräddare, fyra skomakare och fyra snickare. Antalet bagare och köttmånglare skulle regle-

ras efter behov. Under 1620-talet finns uppgifter om 79 skattepliktiga personer i Trosa (Collmar 1979).

Enligt det äldre kartmaterialet från år 1703 är dagens tomt Kyrkan 8, utmarkerad som nummer 92 och ägdes av Håkan Håkanson. På kartan finns ingen bebyggelse, men tomten har mer eller mindre samma storlek som idag (figur 4). Efter det att staden bränts ned år 1719 av ryssarna uppvisar kartorna många obebyggda tomter (Collmar 1979). Enligt år 1845 års stadskarta så fanns det fortfarande många obebyggda tomter i Trosa, vilket även gäller Kyrkan 8.



Figur 5. Översiktbild från väster av den undersökta fastigheten Kyrkan 8 i Trosa, med sökschaktet, anläggningarna och de undersökta provrutorna. Foto: Björn Pettersson 2014, Sörmlands museum.

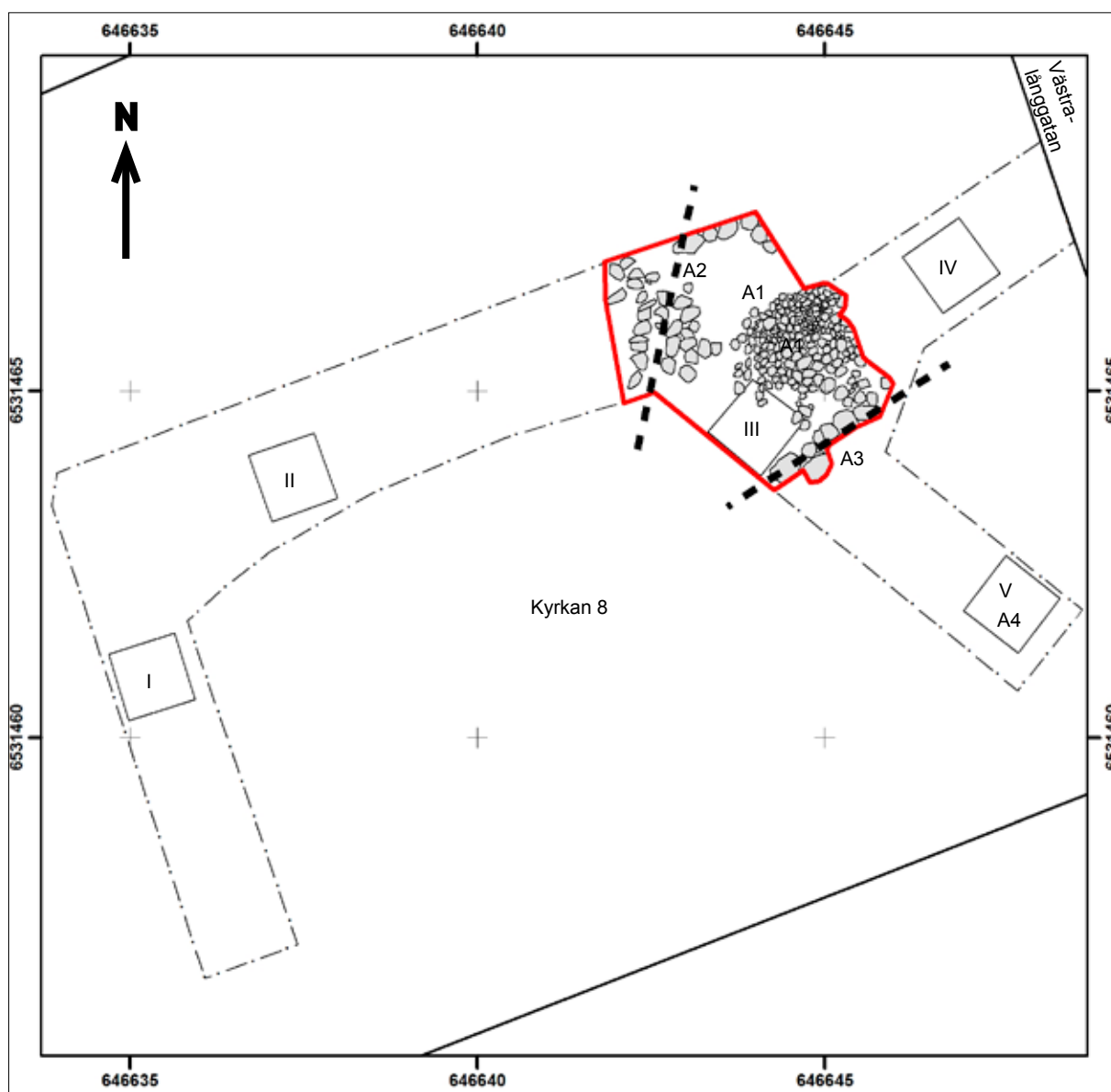
# Resultat

I det cirka 50 m<sup>2</sup> stora sökschaktet frilades mer eller mindre sammanhängande kulturlager och anläggningar cirka 0,3 meter under markytan. Kulturlagrens tjocklek varierade mellan 0,1-0,4 meter och bestod till övervägande del av brungrå lerig jord med sand, grus, tegelkross, kalkbruk och enstaka djurben. Cirka 0,7 meter under markytan fanns steril brungrå lera. I ytorna med bevarade kulturlager undersöktes totalt fem stycken 1x1 meter stora rutor (I-V) samt fyra anlägg-

ningar (A1-A4). Profilritning för ruta V presenteras i bilaga 1 (figur 6).

I ruta I fanns 0,2 meter under markytan ett 0,17 meter tjockt kulturlager bestående av lerig jord med tegelkross, ett stort antal keramikskärivor av typen yngre rödgods samt enstaka djurben. Den sterila ursprungliga markytan bestod av lera och framkom 0,37 meter under markytan vid +3,74 m.ö.h.

I ruta II fanns 0,17 meter under markytan ett 0,1 meter tjockt lager av lerig kulturjord med tegelkross, djurben



Figur 6. Schaktplan över den aktuella förundersökningen inom fastigheten Kyrkan 8, Trosa gamla stadsområde, fornlämning Trosa-Vagnhärad 281:1. Sschaktet markerat med streck-prickad linje, provrutorna I-V heldragen svart linje, anläggningarna A1-A3 inramade med röd linje, samt trägolvet A4 i provruta V. Jämför figur 8. Rännan A2 och syllstensraden A3 markerade med tjock streckad linje. Skala 1:100.

samt enstaka keramikskärvor av typen yngre rödgods. Den sterila ursprungliga markytan bestod av lera och framkom 0,27 meter under markytan vid +3,98 m.ö.h.

I ruta III fanns 0,3 meter under markytan först ett 0,04 meter tjockt brandlager av kol och sot. Därunder ett 0,16 meter tjock lerigt kulturlager med tegelkross, enstaka djurben samt keramikskärvor av typen yngre rödgods. Den sterila ursprungliga markytan bestod av lera och framkom 0,50 meter under markytan vid +3,68 m.ö.h. I anslutning till ruta III strax under brandlagret, framkom en stenläggning (A1), en ränna (A2) samt en syllstensrad (A3), vilka rensades fram i sin helhet inom schaktets begränsning. Brandresterna på stenläggningen kunde <sup>14</sup>C-dateras till 1600-talets mitt (se bilaga 3).

I ruta IV fanns 0,5 meter under markytan först ett 0,05 meter tjockt brandlager av kol och sot. Därunder ett 0,15 meter tjockt lerigt kulturlager med tegelkross, enstaka djurben, keramikskärvor av typen yngre rödgods samt kritpipsfragment. Den sterila ursprungliga markytan bestod av lera och framkom 0,70 meter under markytan vid +3,58 m.ö.h.

I ruta V fanns 0,4 meter under markytan först 0,2 meter sand och grus, därunder 0,15 meter lerig kulturjord med tegelkross och i botten resterna efter ett trägolv (A4) som vilade direkt på den ursprungliga markytan (bilaga 1). Ett <sup>14</sup>C-prov från trägolvet gav en datering till sekelskiftet 1600 e.Kr. (bilaga 3) Den sterila ursprungliga markytan bestod av lera och framkom 0,75 meter under markytan vid +3,36 m.ö.h.



Figur 7. Lodfoto av den framrensade stenläggningen (A1), rännan (A2) och syllstensraden (A3). Foto: Björn Pettersson 2014, Sörmlands museum.

## Fyndmaterial

Det påträffade fyndmaterialet bestod främst av keramik av typen yngre rödgods, spik, enstaka järnföremål och glasskärvor. I första hand samlades de föremål in som ansågs kunna ge en relativ datering av undersökta kulturlager (bilaga 2).

Totalt tillvaratogs 30 keramikskärvor, 1 kakelskärva, 2 kritpipsskaft, 2 skärvor buteljglas ett 20-tal spikar, 3 järnföremål samt 1 ölhane och 1 sked.

I samtliga provrutor utom ruta V, påträffades keramik av typen yngre rödgods (BII:4), vilket gav en datering till perioden 1600-1800-tal.

Kritpipsskaften kunde inte dateras närmare än till 1600-1700-tal.

Ovanpå stenläggning A1 med brandlagret som <sup>14</sup>C-daterades till mitten av 1600-talet, påträffades en del av en så kallad ölhane. Det vill säga en ölkran tillverkad av brons eller mässing och där kranvredet är utformat som en tupp eller höna. Denna typ av kran består av två delar. Ett kranhus med en ihålig lång pip och en konisk krankik med vredet som sätts i kranhuset. Den långa pipen slås in i öltunnan och ölet tappas ut nedåt genom krankiken. Denna krantyp har tidigare påträffats vid arkeologiska undersökningar i bland annat Stockholm, Helgeandsholmen och då daterats till 1300-1400-tal (Knutsson 1982, s. 253). Den aktuella ölkranen var alltså flera hundra år gammal då den hamnar i brand-

lagret på stenläggningen. Kanske användes den vid någon stadsgård i det äldre Trosa stad som under medeltiden låg några kilometer längre upp längs ån.

Skeden är tillverkad av brons eller mässing med ett tunt skedblad och en smal tånge där ett skaft av annat material varit fäst.

Föremålen av järn i form av spikar, beslag, en hasp och ett gångjärn, vilka alla kan knytas till någon typ av byggnadskonstruktion.

## Utvärdering

Genom den arkeologiska förundersökningen har det kunnat konstateras att spår efter det äldsta Trosa, det vill säga tiden runt sekelskiftet 1600, återfunnits inom förundersökningsytan i kvarteret Kyrkan på den västra sidan ån strax öster kyrkan cirka 250 meter norr om torget.

De lämningar som säkert kunde dateras, var från sekelskiftet 1600 samt mitten av 1600-talet och bestod av ett trägolv anlagt direkt ovanpå den ursprungliga markytan (A4) respektive ett brandlager på en stenläggning (A1). Det är första gången det Nya Trosas äldsta bebyggelse kunnat beläggas genom en arkeologisk undersökning. Dessutom så långt norr om stadens centrala delar vid torget.



Figur 8. I ruta V fanns resterna efter ett trägolv (A4) som vilade direkt på den ursprungliga markytan. Ett <sup>14</sup>C-prov från golvet gav en datering till sekelskiftet 1600. Foto: Björn Pettersson 2014, Sörmlands museum.



Figur 9. Till vänster en så kallad Ölhane. En kran till en öltunna där vredet är utformat som en höna eller tupp. Till höger en sked med tånge. Båda är gjorda av en kopparlegering. Foto: Björn Pettersson 2014, Sörmlands museum.

Under 1620-talet finns uppgifter om 79 skattepliktiga personer i Trosa (Collmar 1979). Det låga invånarantalet i kombination med de tidiga dateringarna i kvarteret Kyrkan samt att de tjockaste kulturlagren påträffats runt torget, antyder att stadens äldsta delar främst ligger på den västra sidan ån mellan torget och kyrkan. Enligt det äldre kartmaterialet från år 1703 är dagens tomt Kyrkan 8, utmarkerad som nummer 92 och ägdes av Håkan Håkanson. På kartan finns inga bebyggnader markerade men tomten har samma storlek som idag. Efter det att staden bränts ned år 1719 av ryssarna uppvisar kartorna många obebyggda tomter (Collmar 1979). Enligt år 1845 års stadskarta så fanns det fortfarande många obebyggda tomter i Trosa, vilket även gäller Kyrkan 8.

## Sammanfattning

Med anledning av planerad ny bebyggelse inom Kyrkan 8, Trosa-Vagnhärad socken, Trosa stad och kommun, Södermanlands län har Sörmlands museum under perioden 8-11 april år 2014 utfört en arkeologisk förundersökning inom fornlämning Trosa-Vagnhärad 281:1.

Den aktuella fastigheten ligger i den nordvästra delen av fornlämningen, på den västra sidan av ån intill kyr-

kan. Tomten består av gräs- och buskmark samt gamla fruktträd. Undersökningsområdet omfattade cirka 240 m<sup>2</sup> av den östra delen av fastigheten.

Ingen arkeologisk undersökning har tidigare genomförts inom den aktuella fastigheten, men i grannkvarteret Garvaren har kulturlager från 1600-1700-talet påträffats, samt lämningar efter ett garveri. De bäst bevarade och äldsta lagren har tidigare dokumenterats i området runt torget, medan lämningarna i den södra delen är av sämre kvalitet. Med ett ökat avstånd från torget avtar också tjockleken samtidigt som lagren blir torrare, för att helt upphöra cirka 250 meter söder om torget.

Vid den aktuella undersökningen dokumenterades upp till 0,35 meter tjocka kulturlager cirka 0,3 meter under markytan. Fyndmaterialet bestod främst av keramik av typen yngre rödgods, spik, enstaka järnföremål, glaskärvor. Dessutom tillvaratogs en ölthane och en sked tillverkade av brons eller mässing.

Genom den arkeologiska förundersökningen har det kunnat konstateras att spår efter det äldsta Trosa, det vill säga tiden runt sekelskiftet 1600 finns i området. De lämningar som säkert kunde dateras, var från sekelskiftet 1600 samt mitten av 1600-talet och bestod av ett trägolvtäckning direkt ovanpå den ursprungliga markytan (A4) respektive ett brandlager på en stenläggning (A1).



Figur 10. Ett urval av de keramikskärvor som påträffades vid den aktuella förundersökningen. Skärvorna är av typen yngre rödgods (BII:4) och kan dateras till tiden 1600-1700-tal. Foto: Björn Pettersson 2014, Sörmlands museum.

## Referenser

Berg, Peter. 2013. *Färgaren*. Fornlämning Trosa-Vagnhärad 281:1, Färgaren 4, Trosa-Vagnhärad socken, Trosa kommun, Södermanlands län. Arkeologisk förundersökning. Sörmlands museum, *Arkeologiska meddelanden 2013:12*. Nyköping.

Beronius, Lena. 1987. *Schaktövervakning, Källargränd, Kvarteret Handlaren, samt kajskoningar söder om Smäckbrogatan, norr om Torgbron*, Trosa, Trosa-Vagnhärad socken, Södermanland. RAÄ. *Undersökningsverksamheten. Rapport*. Stockholm.

Broberg, Anders 1987. *Schaktkontroll, Kvarteret Handlaren 9*, Trosa, Trosa-Vagnhärad socken, Södermanland. RAÄ. *Undersökningsverksamheten. Rapport*. Stockholm.

Collmar, Magnus. 1979. *Trosa stads äldsta historia*. Sörmlands museums. Småskrifter 1. Nyköping.

Gustafsson, Patrik. 2012. *Marknaden*. Fornlämning Trosa-Vagnhärad 281:1, fastigheten Marknaden 4, Trosa socken, Trosa stad, Södermanland. Arkeologisk förundersökning. Sörmlands museum, *Arkeologiska meddelanden 2012:07*. Nyköping.

Hylén, Håkan. 2000. *Bebyggelselämningar i Trosa*. Trosa-Vagnhärad socken, Trosa kommun, Södermanlands län. Arkeologisk förundersökning. Sörmlands museum, *Arkeologiska meddelanden 2000:05*. Nyköping.

Knutsson, Helena. 1982. Ölhanar. I: *Helgeansholmen, 1000 år i Stockholms ström*. Red: Göran Dahlbäck. Stockholmsmonografier. Stockholm.

Nilsson, Hans. 1986. *Trosa Torg förr och nu*. Stockholm.

Nordeman, Kjell. 1987. *Antikvarisk kontroll Kvarteret Båtsmannen tomt nr 2, Trosa*, Södermanland. RAÄ. *Byrån för Arkeologiska Undersökningar. Rapport*. Stockholm.

Petterson, Björn. 2006a. *Västra & Östra Långgatan, RAÄ281, Västra & Östra Långgatan mfl*. Trosa -Vagnhärad socken, Trosa stad, Södermanland. Arkeologisk förundersökning. Sörmlands museum, *Arkeologiska meddelanden 2006:06*. Nyköping.

Petterson, Björn. 2006b. *Arkeologisk förundersökning vid Garvaregården och i Krukmakaregränd i Trosa stad*. Fornlämningsområde Trosa-Vagnhärad 281:1, Trosa kommun, Södermanlands län. Sörmlands museum. *Arkivrapport*. Nyköping.

Petterson, Björn. 2014. *Kvarteret Marknaden*. Fornlämning Trosa-Vagnhärad 281:1, fastigheten Marknaden 6, Trosa socken, Trosa stad, Södermanland. Arkeologisk

förundersökning. Sörmlands museum, *Arkeologiska meddelanden 2014:04*. Nyköping.

## Arkiv

Lantmäteristyrelsens arkiv i Gävle (LMS)

Akt C81-1:2. Grundritning över staden. Grundritning utaf Trosa stads situation. Lantmätare okänd. Upprättad år 1703.

Akt C81-1:7. Stadsplan och reglering mellan tomterna. Plan af Trosa stad. Lantmätare Erik Gustaf Ljunggren. Upprättad år 1845.

## Administrativa uppgifter

Rapporten ingår i Sörmlands museums rapportserie: Arkeologiska meddelanden 2014:08

Södermanlands museums dnr: KN-SLM13-177

Länsstyrelsens dnr: 431-6433-2013

Tid för undersökningen: 8-11 april 2014

Personal: Björn Pettersson

Belägenhet: Ekonomisk karta över Sverige

916a. Upprättad av Rikets allmänna kartverk. Skala 1:10 000.

N (x) 6531464, E (y) 646644 (SV)

Koordinatsystem: SWEREF 99 TM

Höjdsystem: RH 2000

Utredningsområde: Extensivt; 240 m<sup>2</sup>, Intensivt; 50 m<sup>2</sup>.

Dokumentationsmaterial förvaras i Sörmlands museums topografiska arkiv. Fynd med nr 1-16 förvaras vid Sörmlands museum i väntan på fyndfördelning.



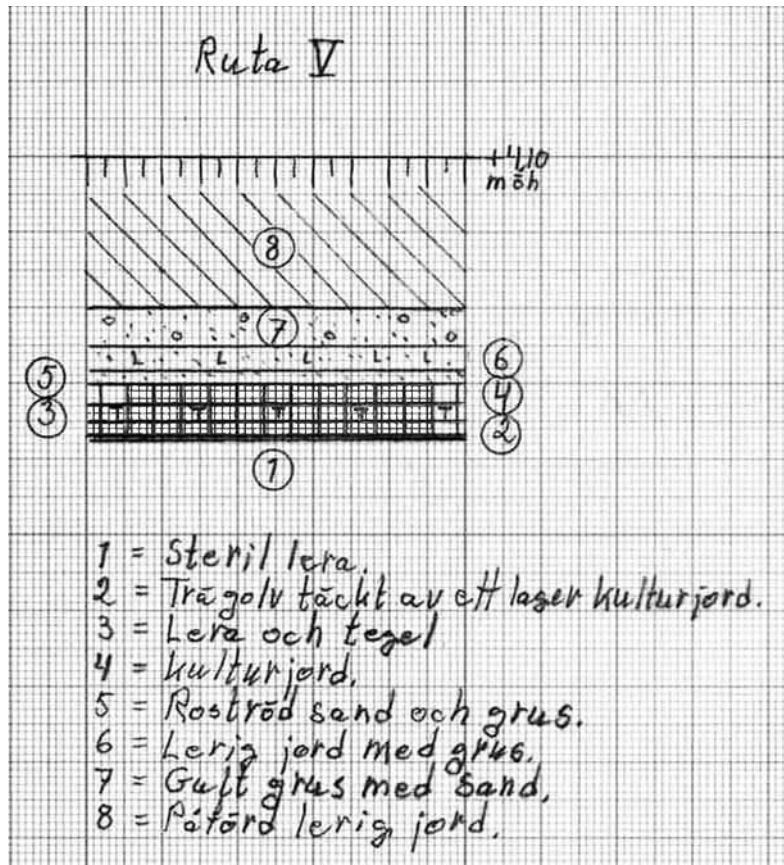
# Bilagor

## 1. Sektionsritning, skala 1:20

Nordöstra schaktväggen i ruta V

Skala 1:20

RH 2000



## 2. Fyndregister

F nr	Ruta	Skikt	Material	Sakord	Typ	Del	Godstyp	Antal	Vikt	Datering	Anmärkning
1	III	1	Brons	Kran	Ölhane	Krankik		1	37		Vredet utformat som en tupp
2	III	1	Brons	Sked				1	6		Skedblad med tånge
3	III	1	Järn	Gångjärn				1	237		30x210 mm
4	III	1	Järn	Beslag				1	49		15x100 mm
5	III	1	Järn	Hasp				1	26		80x8 mm
6	III	1	Järn	Spik				19	305		
7	I	1	Keramik	Kärl	Kruka		BlI:4	17	623		
8	I	1	Keramik	Kärl	Gryta		BlI:4	3	163		
9	I	1	Keramik	Kärl	Fat		BlI:4	6	344		
10	III	1	Keramik	Kärl	Skål		BlI:4	1	86		
11	III	1	Glas	Butelj				2	176		Mörkgrön
12	III	2	Keramik	Kärl	Fat		BlI:4	1	15		
13	II	1	Keramik	Kärl	Skål		BlI:4	1	21		
14	II	1	Keramik	Kakel				1	22		Svartglaserat
15	IV	1	Keramik	Kritpipa		Skaft		2	7		
16	IV	1	Keramik	Kärl	Fat	Botten	BlI:4	1	131		

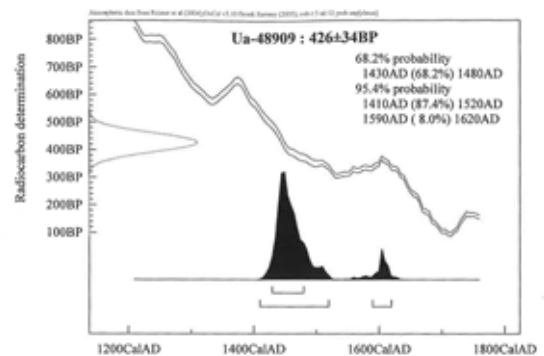
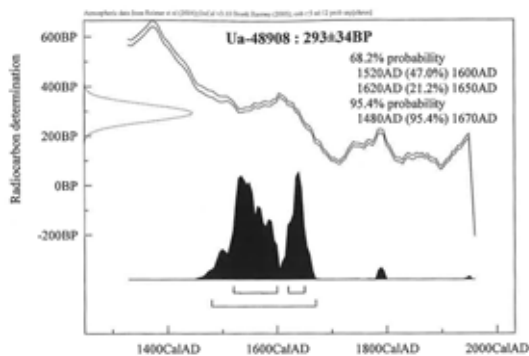
### 3. <sup>14</sup>C-analyser

#### RESULTAT

Labnummer	Prov	δ <sup>13</sup> C‰ VPDB	<sup>14</sup> C age BP
<b>Nyköping, Rådhuset 6</b>			
Ua-48907	KN-SLM14-101:1	-22,4	895 ± 31
<b>Trosa, Kyrkan 8</b>			
Ua-48908	KN-SLM13-177:1	-25,7	293 ± 34
Ua-48909	KN-SLM13-177:2	-27,5	426 ± 34
<b>Ekilstuna, Valsverket</b>			
Ua-48910	KN-SLM14-030:1	-27,0	144 ± 31
Ua-48911	KN-SLM14-030:2	-22,2	201 ± 32
Ua-48912	KN-SLM14-030:3	-21,4	177 ± 32

Med vänlig hälsning

Göran Possnert/ Elisabet Pettersson



## 4. Anläggningsbeskrivningar

### **Anläggning 1, Stenläggning**

En 2x3 meter stor stenlagd yta av tätt lagda 0,1-0,25 meter stora rundade stenar i ett 0,1 meter tjockt lager av sättsand (figur 4). På stenläggningen fanns tydliga spår efter brand, vilken har <sup>14</sup>C-daterats till mitten av 1600-talet (bilaga 3). I anslutning till stenläggningens västra sida fanns en stensatt ränna (A2) och mot den södra sidan en syllstensrad (A3).

Datering: Mitten av 1600-talet

### **Anläggning 2, Ränna**

En 0,3 meter bred ränna kantad av cirka 0,2-0,3 meter stora stenar. Rännan pekar i NNO-riktning och har fungerat som dränering av ytvatten på en bakgård (figur 4). Hör samman med A1 & A3.

Datering: Mitten av 1600-talet

### **Anläggning 3, Syllstensrad**

En enkel rad av 0,3-0,4 meter stora stenar vilken troligen fungerat som stensyll till en byggnad (figur 4). Hör samman med A1 & A2.

Datering: Mitten av 1600-talet

### **Anläggning 4, Trägol**

I ruta V frilades en 1x1 meter stor ytan av ett trägol som orienterade sig parallellt med Östra långgatan. Golvet låg direkt ovanpå den ursprungliga markytan som bestod av lera, det vill säga det äldsta skedet på platsen (figur 7 & bilaga 1). Plankorna är <sup>14</sup>C-daterade till sekelskiftet 1600 e.Kr (bilaga 3).

Datering: Sekelskiftet 1600.