

Särskild utredning

Pettersberg

Gorsinge 1:25, Strängnäs socken & kommun, Södermanlands län.

Ingeborg Svensson



Särskild utredning

Pettersberg

Gorsinge 1:25, Strängnäs socken & kommun, Södermanlands län.

Ingeborg Svensson

ARKEOLOGISKA MEDDELANDEN 2010

© 2010 Sörmlands museum

Beställningar kan göras hos:
Landstinget Sörmland
Kultur & utbildning Sörmland
SÖRMLANDS MUSEUM
Box 314, S-611 26 Nyköping
arkeologi@dll.se

Grafisk form och layout: Lars Norberg.
Omslag och inlaga är reproducerad vid Sörmlands museum.
Kart- och ritmaterial: Ingeborg Svensson
Omslagsbild: Södermanlands län. Utredningsområdets geografiska läge
markerat med röd punkt.

Där inget annat anges har den digitala Fastighetskartan, respektive Gröna
kartan (GSD) för Södermanlands län använts som underlag.

Allmänt kartmaterial © Lantmäteriet. Ärende nr MS2006/01672.

Nyköping 2010

ISSN 1402-9650

Innehåll

Utgångspunkt 5

Syfte & metod 5

Syfte
Metod

Landskap 5

Natur
Kultur

Beskrivning av den särskilda utredningen 6

Objektsbeskrivningar
Registrerade lämningar

Sammanfattning 14

Referenser 14

Administrativa uppgifter 14

Bilagor 15

1. Schakttabell
2. Planritning över A1 & A2, objekt 5.



Figur 1. Översiktskarta över Södermanlands län med kommuner, större orter, vägar och angränsande län. Utredningsområdets geografiska belägenhet är markerat med röd kontur. Skala 1:800 000.

Utgångspunkt

Sörmlands museum har under perioden 31 maj - 3 juni år 2010 genomfört en särskild utredning. Utredningen utfördes med anledning av att markägaren till fastigheten Gorsinge 1:25 utreder förutsättningarna för att bygga ett bostadsområde med friliggande småhus inom fastigheten. Utredningsområdet omfattade fastigheten Gorsinge 1:25, i Strängnäs socken och kommun, Södermanlands län.

Det aktuella området ligger söder om Strängnäs golfbana och nordöst om Solberga köpcentrum. Det av länsstyrelsen angivna utredningsområdet uppgick till en yta om cirka 57 000 m² och ligger mellan 10 och 30 meter över havet (figur 2 & 3).

Beslut i ärendet är fattat av länsstyrelsen i Södermanlands län enligt 2 kap 11§ Lagen (1988:950) om kulturminnen mm (1st dnr: 431-6034-2009). Ansvarig för kostnaden var markägaren Mattias Green, boende på Pettersberg.

Ansvarig för den särskilda utredningen var Ingeborg Svensson som också har sammanställt föreliggande rapport. I fältarbetet deltog även Lars Norberg. Båda är verksamma som arkeologer vid Sörmlands museum.

Syfte & metod

Syfte

Syftet med den särskilda utredningen var att fastställa om det förekommer fler fornlämningar än de idag kända inom utredningsområdet. Den särskilda utredningen skulle även tydliggöra fornlämningsbilden inom området och fungera som ett planeringsunderlag för beställaren och kommunen, samt som ett beslutsunderlag för länsstyrelsen.

Metod

Den särskilda utredningen var uppdelad i två steg. I utredningens *etapp 1* utfördes en genomgång av befintligt arkiv- och äldre kartmaterial. I det här sammanhanget har Informationssystemet om fornminnen (FMIS) tillsammans med den digitala Fastighetskartan (GSD) använts som utgångspunkt. Ytterligare kartmaterial har utgjorts av den topografiska kartan samt digitaliserade äldre lantmäteriakter (04-stj-46 år 1774, LMS akt Lj-53 år 1857, LMS akt C71-1:20 år 1897, RAK id J112-74-19 år 1897-1901 & RAK id J133-10h6d59 år 1957).

Genomgången av arkiv- och kartmaterialet gjordes för att få en uppfattning om förutsättningarna för förhistorisk och historisk bebyggelse samt för att påvisa indikationer på fornlämningar inom området. Därefter

utfördes en inventering av det aktuella utredningsområdet samt en besiktning av tidigare registrerade forn- och kulturhistoriska lämningar. Inventeringen utfördes för att fastställa tidigare ej kända fornlämningar och för att notera lämpliga lägen för eventuella förhistoriska boplots- eller aktivitetsytor *inför särskild utredning etapp 2*.

Etapp 2. Inom de eventuella boplots- eller aktivitetsyterna grävdes 1 - 5 sökschakt med hjälp av grävmaskin. Schaktens längd varierade mellan 8 och 28 meter och var 1,3 - 2,1 meter breda. Sökschakten rensades för hand och beskrevs i text. Syftet med sökschaktningen var att spåra ovan mark ej synliga fornlämningar i form av fynd eller anläggningar. För att identifiera och säkerställa eventuella stensättningar inom utredningsområdet genomfördes även viss avtorvning för hand.

Samtliga objekt, sökschakt och anläggningar mättes in digitalt med hjälp av GPS. De vid sökschaktningen påträffade anläggningarna beskrevs i text och dokumenterades i plan på ritfilm i skala 1:20. Ett representativt urval av lämningar och objekt dokumenterades med hjälp av digitalkamera.

Landskap

Natur

Utredningsområdet utgörs av ett kuperat sprickdalslandskap med skogsbevuxna höjdparter och berg i dagen. Insprängt mellan de skogsbeklädda höjdparterna finns mindre ytor av åker-/hagmark, vilka delvis är igenväxta med lövträd, slånbuskage och sly. Inom den östra delen av utredningsområdet sträcker sig en mindre ändmorän i sydväst - nordöstlig riktning. I övrigt utgörs jordmånen inom utredningsområdet av morän samt lera (SGU). Området ligger på höjder som varierar mellan 15 och 25 meter över havet.

Genom utredningsområdet sträcker sig en mindre grusväg som leder till Björndal. Vägen passerar bebyggelsen vid Pettersberg, vilken ligger på ömse sidor om vägen centralt inom utredningsområdet. Byggnaderna är omgivna av trädgårdsmark i form av gräsmattor, fruktträd, syrenbuskar, stenmurar och bärbuskar.

Väster om bostadshuset, i den flacka ängs- och hagmarken finns en mindre damm. Dammen omges av lövträd samt högt gräs (figur 4). I vattnet kunde vi iakta ett flertal exemplar av *mindre vattensalamander* (*Triturus vulgaris*). Arten är vanligt förekommande i Södermanlands län och kan i princip hittas i alla småvatten utan fisk och som har bra syretillgång. Liksom andra kräldjur, ödlor och grodor är den mindre vattensalamandern *nationellt fridlyst*. Det betyder att man inte får döda, skada eller samla in arten till terrarier/akvarier (www.lansstyrelsen.se/sodermanland/).

Kultur

Inom det aktuella utredningsområdet är sedan tidigare två fasta fornlämningar registrerade. De registrerade fornlämningarna utgörs av två ensamliggande runda stensättningar (Strängnäs 254:1 & 256:1). Därutöver finns två så kallade fornlämningsliknande lämningar (Strängnäs 255:1) och en kulturhistorisk lämning (Strängnäs 466) inom utredningsområdet. Den kulturhistoriska lämningen utgörs av en husgrund från historisk tid (FMIS). Den närliggande fornlämningsmiljön karakteriseras även den av ensamliggande runda stensättningar (tex. Strängnäs 252:1, 253:1 & 257:1). Samtliga fornlämningar återfinns på höjdparter i anslutning till åker-/hagmark.

En stor del av de idag kända fornlämningarna och kulturhistoriska lämningarna i omgivningarna till utredningsområdet har påträffats genom arkeologiska insatser som genomförts under de senaste tio åren. Värda att nämna i sammanhanget är två särskilda utredningar som Sörmlands museum utförde år 2000 (Gustafsson 2001) och den revideringsinventering av Strängnäs stora kartblad som genomfördes år 2004/2005. Karaktären på lämningarna, samt deras antikvariska status varierar. Förhistoriska gravar i form av ensamliggande stensättningar och gravfält, historiska lämningar i form av husgrunder, röjningsrösen, äldre vägar, stenbrott och kvarnar, är några exempel på fornlämningar och kulturhistoriska lämningar som i ett större perspektiv omger utredningsområdet vid Pettersberg (FMIS).

Beskrivning av den särskilda utredningen

Objektsbeskrivningar

Objekt 1, Hägnad. Lämningen utgörs av en stenmur. Muren ligger i gränsen mellan skogsmark och åkermark och är belägen inom den nordvästra delen av utredningsområdet (figur 8). Muren är mellan 0,6 och 1 meter hög, cirka 20 meter lång och sträcker i väst - östlig riktning. Stenmaterialet i muren utgörs av rundade och skarpkantade stenar i storlek 0,40 - 1 meter. **Övrig kulturhistorisk lämning.** Ingen åtgärd.

Objekt 2, Färdväg. Lämningen är belägen inom det lövskogsbevuxna höjdparti som ligger söder och öster om befintligt bostadshus vid Pettersberg (figur 8). Objektet utgörs av en uppbyggd vägbank som sträcker sig i sydväst - nordöstlig riktning upp mot bostadsbebyggelsen. Vägen är cirka 2,5 meter bred, cirka 40 meter lång och kantas delvis av rundade övermossade stenblock. **Övrig kulturhistorisk lämning.** Ingen åtgärd.

Objekt 3, Färdväg. Lämningen är belägen ett fyrtiotal meter nordöst om objekt 2 (figur 8). Objektet utgörs av resterna efter en väg som sträcker sig i sydsydöst -

nordnordvästlig riktning. Vägen är cirka 2 meter bred, cirka 10 meter lång och kantas delvis av rundade övermossade stenblock. **Övrig kulturhistorisk lämning.** Ingen åtgärd.

Objekt 4, Färdväg. Lämningen är belägen inom ett lövskogsbevuxet höjdparti, sydväst om bostadshuset vid Pettersberg (figur 8). Objektet utgörs av resterna efter en väg som sträcker sig i sydöst - nordvästlig riktning. Vägen är cirka 2,5 meter bred, cirka 30 meter lång och kantas delvis av rundade övermossade stenblock. **Övrig kulturhistorisk lämning.** Ingen åtgärd.

Objekt 5, Blästplats. (X6580691,57 Y1569406,28) Objektet är beläget inom den sydvästra delen av utredningsområdet (figur 8). Området är cirka 30 x 20 meter stort (nord-syd) och är beläget cirka 18 meter över havet. Platsen ligger på en naturlig plåtå i ängs- hagmark mellan två skogsbevuxna höjdparter med inslag av berg i dagen. Inom området grävdes två sökschakt (S16 & S17) med hjälp av grävmaskin. I schakt 16 framkom två anläggningar, **A1** och **A2** samt järnslag och fragment av *förslaggad lera (ugnsfodring)*. Delar av slaggmaterialet är magnetiskt. Ingen av anläggningarna undersöktes, utan rensades fram och dokumenterades i plan (se bilaga 2). **A1** utgörs av *en förmodad blästerugn*. Anläggningen är rektangulärt rundad till formen, 2,5 x 1,35 meter stor i plan och syntes som en svartgrå mörkfärgning kantad/omgiven av rikliga mängder bränd lera (figur 5 & bilaga 2). **A2** är belägen cirka två meter norr om blästerugnen och utgörs av *en lerfodrad grop*. Anläggningen syntes som en rund cirka 0,40 x 0,40 meter stor mörkfärgning, med förslaggad lera och slagg i ytan (bilaga 2).

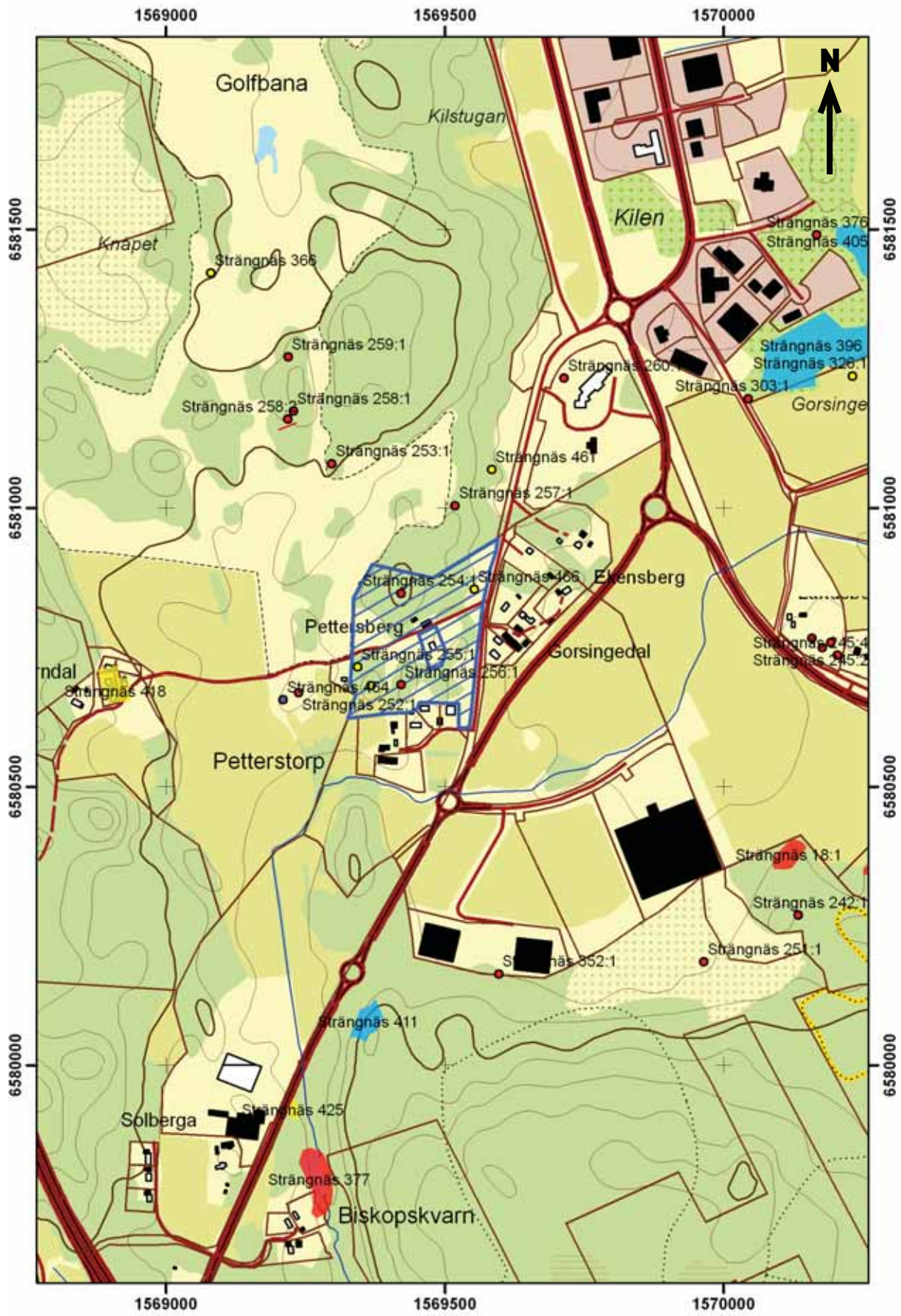
Fornlämning. Lämningen ska om möjligt undvikas vid den planerade exploateringen. Om det inte går att genomföra ska objektet förundersökas. Blästplatsen kan möjligen ses i samband med objekt 6, ett fundament till en hjulkvarn.

Objekt 6, Fundament till hjulkvarn. (X6580688,22 Y1569388,29) Lämningen är belägen i ängs/hagmark, cirka tio meter västsydväst om objekt 5 (figur 8). Objektet ligger i anslutning till en mindre damm (se Natur & figur 4). Ett dike löper in i dammen från norr, och ett annat dike leder från dammen mot hjulgraven i söder (figur 8). Anläggningen utgörs av ett raserat kallmurat stenfundament till ett stående vattenhjul. Idag syns konstruktionen som en större ovalt formad kraftigt välvd hög med delvis övermossade rundade stenar (figur 6). Centralt genom högen sträcker sig en cirka 1 meter djup ränna, som delvis är fylld med inrasat stenmaterial. Lämningen är cirka 5 x 5 meter stor, 2 meter hög och kraftigt överväxt med slån och hagtorn.

Fornlämning. Lämningen ska om möjligt undvikas vid den planerade exploateringen. Om det inte går att genomföra ska objektet förundersökas. Närheten till



Figur 2. Utdrag ur Gröna kartans blad (GSD) Strängnäs 10H NV med utredningsområdet markerat. Skala 1:50 000.



Figur 3. Utdrag ur digitala Fastighetskartan (GSD) med fornlämningar och kulturhistoriska lämningar (uttag från FMIS 100317). Fornlämningar är markerade med rött och kulturhistoriska lämningar med gult. Utredningsområdet är skrafferat med blått.. Skala 1: 10 000.

blästbrukslämningarna, objekt 5, talar möjligen för att den vattendrivna anläggningen ska ses i samband med järnframställning och blästplatsen.

Objekt 7, Stensättning. Objektet utgörs av en grav i form av en stensättning och ligger i den sydöstra delen av utredningsområdet (figur 8). Graven är belägen i glest lövskogsbevuxen skogsmark, cirka 17 meter över havet. I området finns rikligt med stenar och stenblock. Stensättningen är rund till formen och cirka 4 x 4 meter i diameter. Anläggningen är svagt välvd och cirka 0,20 meter hög. Stenpackningen är något gles, lätt övertorvad och utgörs av ett rundat stenmaterial i storlek 0,10 - 0,50 meter. Möjligen har stensättningen ett mindre centralt beläget mittblock. Graven ligger i en naturligt stenig och blockig terräng vilket försvårade möjligheterna att identifiera ytterligare gravar. Det är därför tänkbart att det döljer sig fler stensättningar i området.

Fornlämning. Lämningen ska om möjligt undvikas vid den planerade exploateringen. Om det inte går att genomföra ska objektet förundersökas.

Objekt 8, Boplatsläge. Objektet är beläget i åkermark inom den sydvästra delen av utredningsområdet (figur 8). Området är cirka 65 x 35 meter stort (öst-väst) och ligger mellan 15 och 17 meter över havet. Objektet utgörs av en naturligt flack yta som sluttar åt sydväst. Inom området grävdes sammanlagt tre sökschakt (S13, S14 & S15). Jordmånen utgjordes av grå lera. Inga förhistoriska lämningar i form av fynd eller anläggningar påträffades i något av sökschakten. **Ej fornlämning.** Ingen åtgärd.

Objekt 9, Boplatsläge. Objektet är beläget i åkermark (ej brukad) inom den västra delen av utredningsområdet (figur 8). Området är cirka 65 x 35 meter stort (nord-syd) och ligger mellan 17 och 19 meter över havet. Objektet utgörs av en flack sluttning åt väster. Inom området grävdes sammanlagt fyra sökschakt (S1, S2, S3 & S7). Jordmånen utgjordes dels av grå morän, dels av flammig ljus grå lera. Inga förhistoriska lämningar i form av fynd eller anläggningar påträffades i något av sökschakten. **Ej fornlämning.** Ingen åtgärd.

Objekt 10, Boplatsläge. Objektet är beläget i skogsmark inom den nordvästra delen av utredningsområdet (figur 8). Området är cirka 35 x 20 meter stort (nord-syd) och ligger mellan 21 och 23 meter över havet. Objektet utgörs av en svag sluttning som ligger i ett skyddat läge sydväst om ett större höjdparti med berg i dagen. Inom området grävdes sammanlagt tre sökschakt (S4, S5 & S6). Jordmånen utgjordes av vitgrå silt. Inga förhistoriska lämningar i form av fynd eller anläggningar påträffades i något av sökschakten. **Ej fornlämning.** Ingen åtgärd.

Objekt 11, Boplatsläge. Objektet är beläget i trädgårdsmark strax väster om bostadshuset vid Pettersberg

(figur 8). Området är cirka 40 x 25 meter stort (öst-väst) och ligger cirka 18 meter över havet. Objektet utgörs av en helt plan yta som ligger strax norr om ett stenig och blockrikt lövskogsbevuxt höjdparti. Inom området grävdes sammanlagt två sökschakt (S18 & S19). Jordmånen utgjordes av grå lera. Inga förhistoriska lämningar i form av fynd eller anläggningar påträffades i något av sökschakten. **Ej fornlämning.** Ingen åtgärd.

Objekt 12, Boplatsläge. Objektet är beläget i skogsmark (lövskog) inom den nordöstra delen av utredningsområdet (figur 8). Området är cirka 70 x 55 meter stort (nord-syd) och ligger mellan 15 och 18 meter över havet. Objektet utgörs av en flack sluttning mot öster. Inom området grävdes sammanlagt fem sökschakt (S8, S9, S10, S11 & S12). Jordmånen utgjordes av vitgrå silt. Inga förhistoriska lämningar i form av fynd eller anläggningar påträffades i något av sökschakten. **Ej fornlämning.** Ingen åtgärd.

Objekt 13, Boplatsläge. Objektet är beläget i åkermark (ej brukad) inom den östra delen av utredningsområdet (figur 8). Området är cirka 40 x 15 meter stort (nord-syd) och ligger mellan 14 och 15 meter över havet. Objektet utgörs av en flack sluttning mot öster. Inom området grävdes sammanlagt ett sökschakt (S23). Jordmånen utgjordes av grå lera. Inga förhistoriska lämningar i form av fynd eller anläggningar påträffades i något av sökschakten. **Ej fornlämning.** Ingen åtgärd.

Objekt 14, Boplatsläge. Objektet är beläget i åkermark (ej brukad) inom den sydöstra delen av utredningsområdet (figur 8). Området är cirka 45 x 55 meter stort (nordöst-sydväst) och ligger mellan 12 och 14 meter över havet. Objektet utgörs av en flack sluttning mot sydöst. Inom området grävdes sammanlagt tre sökschakt (S20, S21. & S22). Jordmånen utgjordes av gulgrå lera. Inga förhistoriska lämningar i form av fynd eller anläggningar påträffades i något av sökschakten. **Ej fornlämning.** Ingen åtgärd.

Objekt 15, Boplatsläge. Objektet är beläget i trädgårdsmark strax öster om bostadshuset vid Pettersberg (figur 8). Området är cirka 40 x 25 meter stort (nord-syd) och ligger cirka 17 meter över havet. Objektet utgörs av en naturlig platå som i öst- och sydöst omges av en mindre ändmorän. Inom området grävdes ett sökschakt (S24). Jordmånen utgjordes av gulgrå silt. Inga förhistoriska lämningar i form av fynd eller anläggningar påträffades i något av sökschakten. **Ej fornlämning.** Ingen åtgärd.

Registrerade lämningar

Strängnäs 254:1, Stensättning. Lämningen är belägen på krönet av ett bergsparti, inom den nordvästra delen av utredningsområdet (figur 8). Stensättningen är rund, cirka fem meter i diameter och 0,3 - 0,5 meter hög. Övertorvad och lätt övermossad fyllning av 0,3 - 0,4 meter stora stenar. Mittpartiet är något urholkat. Stensättningen är bevuxen med småsly av björk. **Forn-**



Figur 4. Den mindre dammen som ligger i anslutning till blästplatsen, objekt 5 och ett fundament till en hjulkvarn, objekt 6. Bilden är tagen från söder. Foto: Ingeborg Svensson 2010, Sörmlands museum.



Figur 5. Den framrensade blästerugnen, A1, i schakt 16. Bilden är tagen från söder. Foto: Ingeborg Svensson 2010, Sörmlands museum.



Figur 6. Det raserade fundamentet till en hjulkvarn (hjulgrav), objekt 6. Bilden är tagen från sydsydväst. Foto: Lars Norberg 2010, Sörmlands museum..

lämning. Lämningen ska om möjligt undvikas vid den planerade exploateringen. Om det inte går att genomföra ska objektet förundersökas.

Strängnäs 255:1, Fornlämningsliknande bildning. Objektet utgörs av två lämningar som är belägna på krönet av en moränhöjd inom den sydvästra delen av utredningsområdet (figur 8). *Befintlig beskrivning i FMIS för Strängnäs 255:1:* Stensättningsliknande bildning, rund, 5 meter i diameter och 0,2 meter hög. Övertorvad. I ytan 0,3 - 0,4 meter stora stenar. I mittpartiet en liten grop. En del av fyllningen är upplockad i en hög i V delen av lämningen. Bevuxen med två ekar och några mindre rönnar. Sannolikt naturbildning och röjningssten. 32 m N härom i krönläge en liknande bildning. *Befintlig antikvarisk bedömning i FMIS:* Övrig kulturhistorisk lämning.

Tillägg: Vid särskild utredning år 2010 avtorvades delar av lämningarna för att säkerställa deras antikvariska status. Resultatet blev att båda lämningarna bedömdes som **stensättningar** och att deras antikvariska status därför ändras från övrig kulturhistorisk lämning till **fornlämning**. Stensättningarna är belägna på krönet av en moränhöjd bevuxen med lövträd. Cirka 20 m ö h. **Stensättning nr 1** är rund till formen och cirka 5 x 5 meter i diameter. Anläggningen är svagt välvd och cirka 0,20 meter hög. Stenpackningen är vällagd och utgörs av ett blandat stenmaterial i storlek 0,20 - 0,40 meter. Centralt i stenpackningen syns en försänkning. Stensättningen har en delvis bevarad kantkedja i sydväst av något större stenar i storlek 0,50 - 0,60 meter. Övertorvad. Ett trettiotal meter nordväst härom i krönläge ligger **Stensättning nr 2**. Lämningen är rund till formen och cirka 5 x 5 meter i diameter. Anläggningen är svagt välvd och cirka 0,20 meter hög. Stenpackningen

utgörs av ett blandat stenmaterial i storlek 0,20-0,40 meter. Anläggningen är tydligt avgränsad. Övertorvad.

Fornlämning. Lämningarna ska om möjligt undvikas vid den planerade exploateringen. Om det inte går att genomföra ska objekten förundersökas.

Strängnäs 256:1, Stensättning. Lämningen är belägen på krönet av en moränhöjd inom den södra delen av utredningsområdet (figur 8). Stensättningen är rund, 7 meter i diameter och 0,3-0,4 meter hög. Lätt övermosad fyllning av 0,4 - 0,6 meter stora stenar. Några intill 1,5 meter stora stenar ingår i fyllningen. Kantkedja, synlig i S och V, 0,3 - 0,8 meter hög av 0,5 - 1,5 meter stora stenar. Beväxt med rikliga mängder slånärsbuskage och sly. **Fornlämning.** Lämningen ska om möjligt undvikas vid den planerade exploateringen. Om det inte går att genomföra ska objektet förundersökas.

Strängnäs 466, Husgrund, historisk tid. Lämningen är belägen i kanten av skogsparti med gles lövskog inom den nordöstra delen av utredningsområdet (figur 8). *Befintlig beskrivning i FMIS för Strängnäs 466:* Husgrund. Beskrivning saknas. Påträffad vid arkeologisk utredning år 2000.

Tillägg: Objektet utgörs av en ventilerad grund till någon form av ekonomibygnad, möjligen en ängslada. Lämningen är belägen i kanten av ett skogsparti (lövskog), vilket gränsar till åkermark i öster. Grundstenarna bildar en 5 x 7 meter stor rektangel som ligger i nordväst- sydöstlig riktning. Stenarna är mellan 0,40 och 0,5 meter höga och har både rundade och kantiga former. I det nordvästra respektive sydvästra hörnet är två stenar placerade på varandra. **Övrig kulturhistorisk lämning.** Ingen åtgärd.



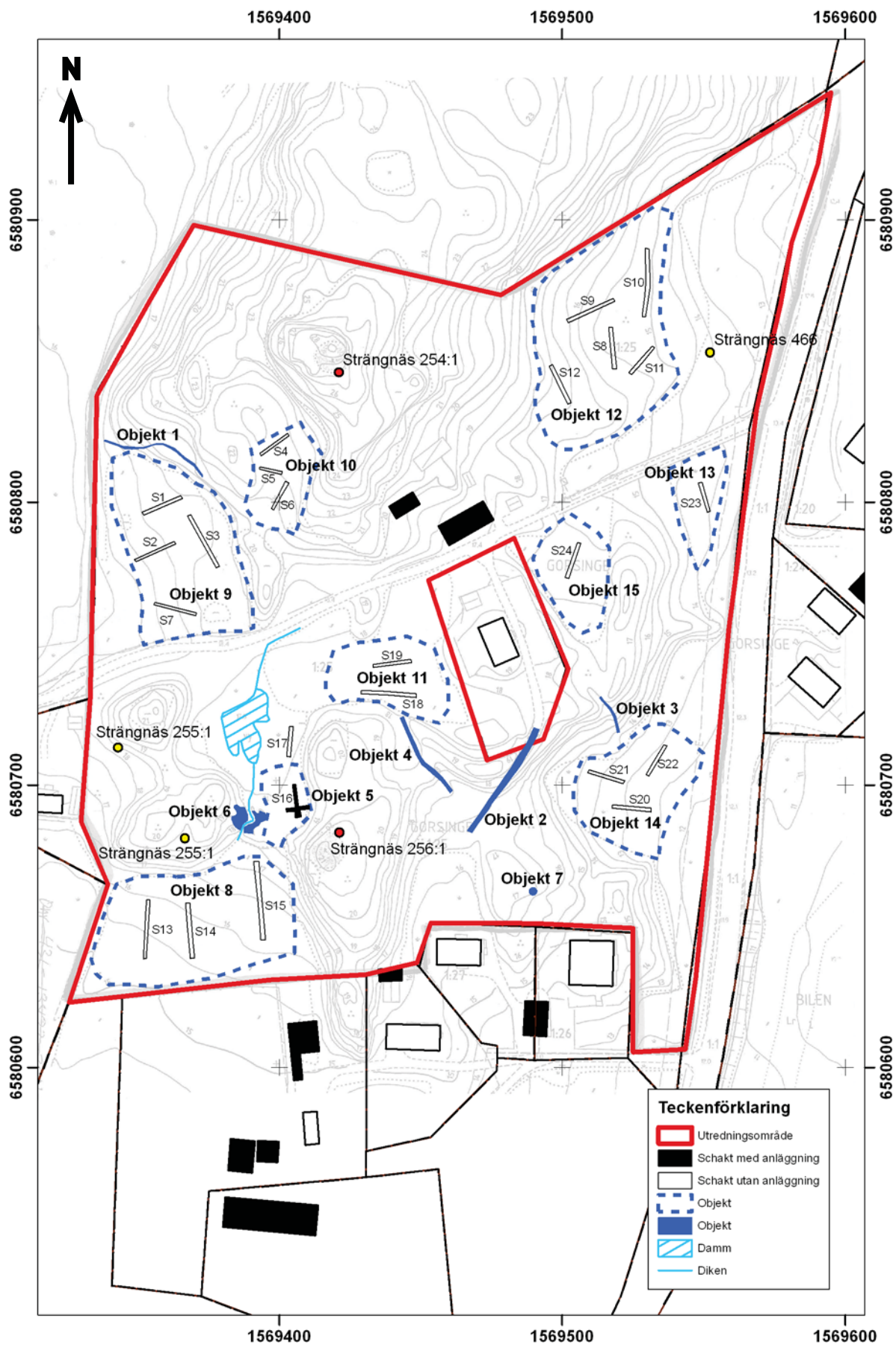
Figur 7. Bilden visar den rumsliga relationen mellan objekt 5 & 6. Bilden är tagen från väster. Foto: Lars Norberg 2010, Sörmlands museum

Resultattabell

Objekt/RAÄ nr	Kategori	Källa	Schakt	Status	Åtgärdsförslag
1	Hägnad (Stenmur)	Inventering		Övrig kulturhistorisk lämning	Ingen åtgärd
2	Färdväg	Inventering		Övrig kulturhistorisk lämning	Ingen åtgärd
3	Färdväg	Inventering		Övrig kulturhistorisk lämning	Ingen åtgärd
4	Färdväg	Inventering		Övrig kulturhistorisk lämning	Ingen åtgärd
5	Blästplats	Sökschakt	S16 - 17	Fornlämning	Förundersökning/Undvikes
6	Hjulgrav	Inventering		Fornlämning	Förundersökning/Undvikes
7	Stensättning	Inventering		Fornlämning	Förundersökning/Undvikes
8	Boplatsläge	Sökschakt	S13 - 15	Ej fornlämning	Ingen åtgärd
9	Boplatsläge	Sökschakt	S1 - 3 & S7	Ej fornlämning	Ingen åtgärd
10	Boplatsläge	Sökschakt	S4 - 6	Ej fornlämning	Ingen åtgärd
11	Boplatsläge	Sökschakt	S18 - 19	Ej fornlämning	Ingen åtgärd
12	Boplatsläge	Sökschakt	S8 - 12	Ej fornlämning	Ingen åtgärd
13	Boplatsläge	Sökschakt	S23	Ej fornlämning	Ingen åtgärd
14	Boplatsläge	Sökschakt	S20 - 22	Ej fornlämning	Ingen åtgärd
15	Boplatsläge	Sökschakt	S24	Ej fornlämning	Ingen åtgärd
Strängnäs 254:1	Stensättning	FMIS Besiktning	-	Fornlämning	Förundersökning/Undvikes
Strängnäs 255:1	Stensättningar	FMIS Besiktning Avtorvning	-	Fornlämning	Förundersökning/Undvikes
Strängnäs 256:1	Stensättning	FMIS Besiktning	-	Fornlämning	Förundersökning/Undvikes
Strängnäs 466	Husgrund	FMIS Besiktning	-	Övrig kulturhistorisk lämning	Förundersökning/Undvikes

Förkortning

FMIS: Informationssystemet om fornminnen (RAÄ - www.raa.se)



Figur 8. Plan över utredningsområdet med fornlämningar och kulturhistoriska lämningar (uttag FMIS 100317) samt utredningsobjekt och grävda schakt. Skala 1: 2000.

Sammanfattning

Sörmlands museum har under perioden 31 maj - 3 juni år 2010 genomfört en särskild utredning. Utredningen utfördes med anledning av att markägaren till fastigheten Gorsinge 1:25 utreder förutsättningarna för att bygga ett bostadsområde med friliggande småhus inom fastigheten. Utredningsområdet omfattade fastigheten Gorsinge 1:25, i Strängnäs socken och kommun, Södermanlands län.

Inom utredningsområdet fanns sedan tidigare två stycken fasta fornlämningar samt tre stycken kulturhistoriska lämningar registrerade (se Resultattabell). Genom den särskilda utredningen kunde det konstateras att *de fornlämningsliknande lämningarna, Strängnäs 255:1*, utgörs av två gravar i form av *runda stensättningar*. Lämningarnas *antikvariska status* bör därför ändras från övrig kulturhistorisk lämning till *fast fornlämning*.

Därutöver kunde ytterligare 15 objekt konstateras inom utredningsområdet. Fyra av objekten utgörs av *övriga kulturhistoriska lämningar* i form av en *stenmur* (objekt 1) och *spår efter äldre vägar* i form av mer eller mindre uppbyggda vägbankar (objekt 2, 3 & 4). Vägarerna är drygt två meter breda och kantas i vissa fall av delvis övertorvade stenblock. Åtta av objekten utgjordes av möjliga boplatslägen. Vid sökschaktningen framkom dock inga förhistoriska anläggningar eller fynd inom objekten varför de inte är att betrakta som fornlämningar. De resterande tre objekten omfattar *en blästplats* (objekt 5), *ett fundament till en hjulkvarn* (objekt 6) samt *en grav i form av en stensättning* (objekt 7). Den antikvariska statusen bedöms i samtliga fall som fast fornlämning.

Om de konstaterades fornlämningarna inom utredningsområdet inte kan undvikas vid en eventuell exploatering, bör arkeologiska förundersökningar genomföras inom samtliga objekt för att närmare kunna bestämma ålder, karaktär och begränsning av lämningarna.

Resultatet redovisas i Resultattabell samt i bifogade bilagor. Beslut om vidare åtgärder fattas av länsstyrelsen i Södermanlands län.

Referenser

Digitala fastighetskartan (GSD). *Geografiska Sverigedata. Fastighetskartan med höjdkurvor, Södermanlands län*. Lantmäteriet, Gävle.

FMIS. *Informationssystemet om fornminnen, Strängnäs socken, Strängnäs kommun, Södermanlands län, Riksantikvarieämbetet*. Datautag 2010-03-17 www.fmis.raa.se

Gröna kartan. Topografiska kartan, Strängnäs 10H NV. Skala 1: 50 000. Lantmäteriverket, Gävle 1985.

Gustafsson, Patrik. 2001. *Strängnäs golfbana*. Gorsinge 1:31 med flera, Strängnäs socken, Strängnäs kommun, Södermanlands län. Särskild utredning. *Sörmlands museum, Arkeologiska meddelanden 2001:03*. Nyköping.

Gustafsson, Patrik. 2001. *Gorsingeskogen*. Gorsinge 1:20 med flera, Strängnäs socken, Strängnäs kommun, Södermanlands län. Särskild utredning. *Sörmlands museum, Arkeologiska meddelanden 2001:08*. Nyköping.

SGU. *Jordartskartan; 10 H Strängnäs NV; Serie Ae nr 60. Sveriges geologiska undersökning*. Uppsala 1984.

www.lansstyrelsen.se/sodermanland/ - http://www.lansstyrelsen.se/sodermanland/amnen/Naturvard/fridlysta_djur_och_vaxter/fridlysta_kraldjur_och_groddjur.htm. Datum 2010-08-02.

Arkiv

Lantmäteriets digitala arkiv över historiska kartor, Rikets allmänna kartverks arkiv (RAK). Häradsekonomiska kartan Härad, 1897-1901, Södermanlands län. RAK id: J112-74-19 & Ekonomiska kartan Strängnäs, Södermanlands län, 1957. RAK id: J133-10h6d59.

Lantmäteriets digitala arkiv över historiska kartor, Lantmäteristyrelsens arkiv (LMS), Akt Lj-53. Strängnäs stads ägor, Strängnäs stad, Södermanlands län. Ljunggrens atlas, litografi år 1857 & Akt C71-1:20. Laga skifte, Gorsinge hemman, Strängnäs stad, Strängnäs stads ägor, Södermanlands län. Upprättad av Herman Gustaf Aspling år 1897.

Lantmäteriets digitala arkiv över historiska kartor Lantmäterimyndigheternas arkiv, Akt 04-stj-46. Skattdagning, mätning år 1774, Södermanlands län.

Administrativa uppgifter

Rapporten ingår i Sörmlands museums rapportserie: Arkeologiska meddelanden 2010:03
Södermanlands museums dnr: KN-KUS09-232
Länsstyrelsens dnr: 431-6034-2009
Tid för undersökningen: 2010-05-31 - 2010-06-03
Personal: Lars Norberg & Ingeborg Svensson
Belägenhet: Ekonomisk karta över Sverige
10H6d Strängnäs. Upprättad av Rikets allmänna kartverk. Skala 1:10 000.
x6580753 y1569452
Koordinatsystem: RT90 2,5 V
Höjdsystem: RH 70
Utredningsområde: cirka 57 000 m²

Dokumentationsmaterial förvaras i Sörmlands museums arkiv. Påträffat fyndmaterial tillvaratogs ej.

Bilagor

1. Schakttabell

Schakt	Storlek (m)	Djup (m)	Anl.	Objekt	Terräng/Lagerföljd
1.	15 x 1,3	0,30	-	9	Åkermark (ej brukad); 0,25 m vegetationsskikt, därefter grå lera.
2.	16 x 1,3	0,35	-	9	Åkermark (ej brukad); 0,30 m vegetationsskikt, därefter grå morän. Enstaka större stenblock 1 - 0,50 m stora.
3.	21 x 1,3	0,40	-	9	Åkermark (ej brukad); 0,35 m vegetationsskikt, därefter grå lera.
4.	12 x 1,3	0,30	-	10	Skogsmark; 0,25 m vegetationsskikt, därefter vitgrå silt. Enstaka större stenar, 0,30 - 0,50 m stora.
5.	8 x 1,3	0,30	-	10	Skogsmark; 0,25 m vegetationsskikt, därefter vitgrå silt. Enstaka större stenar, 0,20 - 0,50 m stora.
6.	11 x 1,3	0,35	-	10	Skogsmark; 0,30 m vegetationsskikt, därefter vitgrå lerig silt.
7.	15 x 1,3	0,30	-	9	Åkermark (ej brukad); 0,25 m vegetationsskikt, därefter vitgrå lera.
8.	15 x 1,3	0,30	-	12	Skogsmark; 0,25 m vegetationsskikt, därefter gulgrå lerig silt. Enstaka större stenblock.
9.	18 x 1,3	0,40	-	12	Skogsmark; 0,35 m vegetationsskikt, därefter gulgrå lerig silt.
10.	20 x 1,3	0,35	-	12	Skogsmark; 0,30 m vegetationsskikt, därefter gulgrå lerig silt.
11.	12 x 1,3	0,25	-	12	Skogsmark; 0,20 m vegetationsskikt, därefter gulgrå lerig silt.
12.	15 x 1,3	0,25	-	12	Skogsmark; 0,20 m vegetationsskikt, därefter gulbrun morän.
13.	21 x 1,3	0,30	-	8	Åkermark; 0,25 m matjord, därefter grå lera. Tegel & porslin.
14.	20 x 1,3	0,30	-	8	Åkermark; 0,25 m matjord, därefter grå lera. Fragment av kritpipa & porslin.
15.	28 x 1,3	0,30	-	8	Åkermark; 0,25 m matjord, därefter grå lera. Yngre rödgods.
16.	9 - 12 x 1,5 - 2,10	0,30	A1 & A2	5	Åkermark (ej brukad); 0,25 m vegetationsskikt, därefter grå lera. Fynd av järnslag, förslaggad lera (ugnsfodring).
17.	11 x 1,3	0,40	-	5	Åkermark (ej brukad); 0,35 m vegetationsskikt, därefter grå lera & sand.
18.	19 x 1,3	0,30	-	11	Trädgårdsmark; 0,25 m vegetationsskikt, därefter grå lera. Tre markfasta stenblock.
19.	13 x 1,3	0,30	-	11	Trädgårdsmark; 0,15 m vegetationsskikt, därefter grå lera.
20.	14 x 1,3	0,35	-	14	Åkermark (ej brukad); 0,30 m vegetationsskikt, därefter vitgrå lera.

21.	13 x 1,3	0,30	-	14	Åkermark (ej brukad); 0,25 m vegetationsskikt, därefter vitgrå lera.
22.	11 x 1,3	0,35	-	14	Åkermark (ej brukad); 0,30 m vegetationsskikt, därefter gulgrå lera.
23.	10 x 1,3	0,30	-	13	Åkermark (ej brukad); 0,25 m vegetationsskikt, därefter gulgrå lera.
24.	13 x 1,3	0,40	-	15	Trädgårdsmark; 0,35 m vegetationsskikt, därefter gulgrå lerig silt.

2. Plan över A1 & A2, objekt 5

