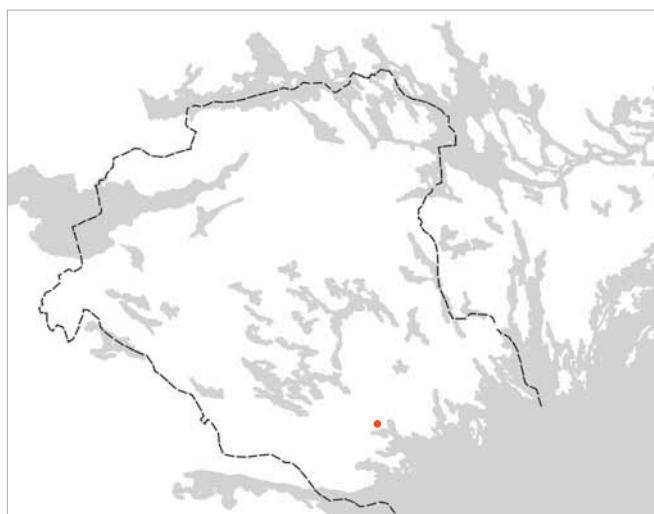


Särskild utredning

Släbro

Oppeby gård 1:1, Nikolai socken, Nyköpings kommun,
Södermanlands län.

Patrik Gustafsson



Särskild utredning

Släbro

Oppeby gård 1:1, Nikolai socken, Nyköpings kommun,
Södermanlands län.

Patrik Gustafsson

med bidrag av:

Markus Johansson

ARKEOLOGISKA MEDDELANDEN 2006

© 2006 Sörmlands museum

Beställningar kan göras hos:
Landstinget Sörmland
Kultur & utbildning Sörmland
SÖRMLANDS MUSEUM
Box 314, S-611 26 Nyköping
arkiv.bibliotek@kuf.dll.se

Grafisk form och layout: Lars Norberg.
Omslag och inlaga är reproducerad vid Sörmlands museum.
Kart- och ritmaterial: Patrik Gustafsson och Markus Johansson
Omslagsbild: Södermanlands län. Utredningsområdets geografiska läge markerat med röd punkt.

Där inget annat anges har den digitala Fastighetskartan, respektive Gröna kartan (GSD) för Södermanlands län använts som underlag.

Allmänt kartmaterial från Lantmäteriverket. Medgivande 97.0350.

Nyköping 2006

ISSN 1402-9650

Innehåll

Utgångspunkt 5

Syfte och metod 5

Syfte
Metod

Landskap 5

Natur
Kultur

Beskrivning av den särskilda utredning 6

Kart- och arkivstudie
Inventering
Schaktning
Objektsbeskrivningar
Registrerade lämningar

Sammanfattning 11

Referenser 13

Muntliga uppgifter
Arkiv

Administrativa uppgifter 13

Bilagor 14

1. Schakttabell
2. Anläggningsregister
3. Utdrag ur Fastighetskartan md utredningsområdet samt fornlämningar och objekt. Skala 1:10 000.
4. Situationsplan över utredningsområdet med schakt, Objekt och fornlämningar utmarkerade. Skala 1:2 000.
5. Schakt- och anläggningsplan över objekt 6 och 7. Skala 1:500.



Figur 1. Översiktskarta över Södermanlands län med kommuner, större orter, vägar och angränsande län. Utredningsområdets geografiska belägenhet är markerat med röd kontur. Skala 1:800 000.

Utgångspunkt

Sektor arkeologi vid Sörmlands museum har under perioden 2005 05 03 och 2005 05 09-2005 05 12 utfört en särskild utredning. Utredningen utfördes med anledning av att Nyköpings kommun har beslutat att del av Oppeby gård 1:1, Nikolai socken, Nyköpings kommun, Södermanlands län ska detaljplanläggas för planerad bostadsbebyggelse. Länsstyrelsen har påpekat att det finns behov av en särskild (arkeologisk) utredning, med tanke på att området ligger inom område för riksintresse och att det finns rikligt med fornlämningar i omgivningarna (se figur 1 & 2).

Det aktuella utredningsområdet var beläget strax väster om Oppebyskolan, norr om Väg 52 och söder om Nyköpingsån. Området utgjordes av flack ängs- och odlingsmark. Det av länsstyrelsen angivna utredningsområdet uppgick till en storlek om cirka 138 360 m². Av dessa utgjorde cirka 44 205 m² planerade naturområden.

Ansvarig för kostnaden var Nyköpings kommun. Beslut i ärendet var fattat av länsstyrelsen i Södermanlands län enligt 2 kap 11§ Lagen (1988:950) om kulturminnen mm (1st dnr: 431-5022-2004).

Ansvarig för den särskilda utredningen var arkeolog Patrik Gustafsson som också har sammanställt föreliggande rapport. Arkeolog/kulturgeograf Markus Johansson deltog vid kart- och arkivstudien. Vid fältarbetet deltog arkeolog Björn Petterson och arkeolog Ingeborg Svensson.

Syfte och metod

Syfte

Syftet med den särskilda utredningen var att, i enlighet med 2 kap 11§ i Lagen (1988:950) om kulturminnen mm., fastställa om det förekommer fornlämning inom det av länsstyrelsen angivna utredningsområdet. Den särskilda utredningen skall även ge en fördjupad bild av fornlämningsbeståndet samt utgöra ett beslutsunderlag för länsstyrelsens och Nyköpings kommun vidare handläggning av ärendet.

Metod

Vid samtal mellan Sörmlands museum och länsstyrelsen inför fältarbetets ingångsättande (2005-05-02) framkom att inga markingrepp skulle göras närmare än 50 meter till gravfältet Nikolai 5:1. Naturområdena skulle däremot utredas med hjälp av sökschaktning.

Den särskilda utredningen var uppdelad i två steg. I utredningens *etapp 1* utfördes en genomgång av Fornminnesregistret (FMR och FMIS) med tillhörande

ekonomisk karta och den topografiska kartan. Ytterligare kartmaterial har utgjorts av Fastighetskartan (GSD) och Jordartskartan (SGU). Uppgifter om lösfynd har studerats i Översiktsdatabasen (SHM) och Sörmlands museums fynddatabas (SMA). En historisk kartanalys utfördes av Markus Johansson. Här användes företrädesvis häradskartor och andra historiska kartor (LMS och RAK). Även Språk- och Folkminnesinstitutet (SOFI) har konsulterats. Genomgången av arkiv- och kartmaterialet gjordes för att få en uppfattning om förutsättningarna för förhistorisk och historisk bebyggelse samt för att påvisa indikationer på fornlämningar inom området.

Därefter utfördes en specialinventering av det aktuella utredningsområdet samt en besiktning av tidigare registrerade fornlämningar och kulturlämningar inom och i anslutning till utredningsområdet. Under inventeringen konstaterades lämpliga lägen för eventuella förhistoriska boplots- och/eller aktivitetsytor.

Etapp 2. Inom de bedömda eventuella boplots- och/eller aktivitetsytor (se etapp 1) öppnades totalt 33 sökschakt upp med hjälp av grävmaskin. Syftet med sökschaktningen var att spåra ovan mark ej synliga fornlämningar i form av fynd och/eller anläggningar. För mer information och schaktens storlek etc hänvisas till beskrivning av den särskilda utredningen här nedan samt bilaga 1).

Alla schakt och anläggningar mättes in med hjälp av totalstation. Ett urval av anläggningar som påträffades undersöktes till hälften för att kontrollera status och dokumenterades i skala 1:20 på ritfilm. Under utredningen utfördes fotodokumentation av miljöer, objekt, schakt och anläggningar med digital kamera. Inga fynd tillvaratogs. Efter inmätningen och innan igenläggningen av schakten täcktes påträffade lämningar i schakt med fiberduk och jord.

Landskap

Natur

Utredningsområdet var beläget i Nyköpingsåns dalgång, nordväst om Nyköping, norr om Rv 52 och söder om Nyköpingsån. Avståndet till vattendraget, som här strömmar i närmast ostnordostlig riktning, varierar från cirka 25 meter upp till cirka 250 meter. Utredningsområdet var beläget mellan cirka 20-25 meter över havet. Utredningsområdet utgjordes av öppen mark, företrädesvis åker i träda samt en jordgubbsodling. Intill gravfältet Nikolai 5:1 fanns en yta beväxt med lövsly. Nyköpingsåns dalgång består till övervägande del av lerarter med inslag av mindre områden av morän. Själva utredningsområdet dominerades nästan helt av postglacial lera (SGU). Området var relativt flackt, dock med en förhöjning krönt med ett mindre impedi-

ment i den nordvästra delen av den aktuella ytan. Vid förhöjningen bestod jordmånen av sand, sandig morän eller sandig lera.

Kultur

Utredningsområdet återfinns inom ett riksintresseområde (D:52) som markerats ut kring Nyköpingsåns dalgång. Framförallt karaktäriseras riksintresseområdet av en jordbruksbygd, stora gårdar samt rikligt med fornlämningar (Sörmlandsbygden 1988:2, s. 47).

Inom det aktuella utredningsområdet har tidigare inga arkeologiska undersökningar genomförts. Efter en genomgång av FMIS och FMR kan utredningsområdet och dess närområde karaktäriseras enligt nedanstående.

Inom utredningsområdet och strax sydväst om det samma, finns indikationer på aktiviteter under stenålder i form av två lösfynd, Nikolai 270:1 och 274:1. Dessa består vardera av två respektive tre skafthålsyxor. Dessutom finns det en uppgift om en flintdolk registrerad för Nikolai 274:1.

I utredningsområdets närhet återfinns ett antal lämningar vilka generellt hänförs till bronsålder. Sydväst om utredningsområdet finns två skärvstenshögar registrerade, Nikolai 538:1, samt två platser med hållristningar i form av älvkvarnsförekomster, Nikolai 405:1 och 406:1. Ett större område med hållristningar, Nikolai 350:1, finns på motsatt sida utredningsområdet, cirka 350 meter åt nordost. Detta område, som kallas Släbroparken, innehåller bland annat ristningar i form av unika ramfigurer.

I direkt anslutning norr om utredningsområdet återfinns fornlämningsområdet Nikolai 5:1 vilket sträcker sig, från utredningsområdet och norr mot Nyköpingsån. Nikolai 5:1 innehåller cirka 120 fornlämningar varav 10 högar, 108 stensättningar, en cirka 50 meter lång sträcka med hålvägar samt två runstenar, SÖ 45 och SÖ 367 (Nikolai 5:2 och 5:3). Runstenarna återfinns i områdets norra del, nära sydspetsen av Nikolai 391:1 som är noterad som förhistorisk brobank över Nyköpingsån. Där brobanken tar vid på norra sidan om ån ligger ytterligare ett gravfält (Helgona 55:1) vilken innehåller 8 högar, 34 stensättningar, tre domarringar och två sträckningar av hålvägar. Runstenarna tillsammans med gravfälten på båda sidor om ån, hålvägen och brobanken representerar en omfattande aktivitet under järnåldern med tyngdpunkt på dess senare del. I utredningsområdets närområde finns det även tre gårds/bytomter vilka representerar historisk bebyggelse med kontinuitet bakåt i tiden. Dessa är Stora Släbro (Nikolai 299:1), Bagaretorp (Nikolai 535:1) samt Broby (Helgona 54:1).

Utifrån de ovan nämnda fornlämningarnas karaktär och plats i landskapet kan området förmodas hysa spår efter

aktiviteter med anknytning till både sten-, brons-, och järnålder. Med anledning av planområdets närhet till tidigare registrerade fasta fornlämningar, är möjligheten stor att ytterligare lämningar från dessa perioder, idag ej synliga ovan mark, kan påträffas inom utredningsområdet.

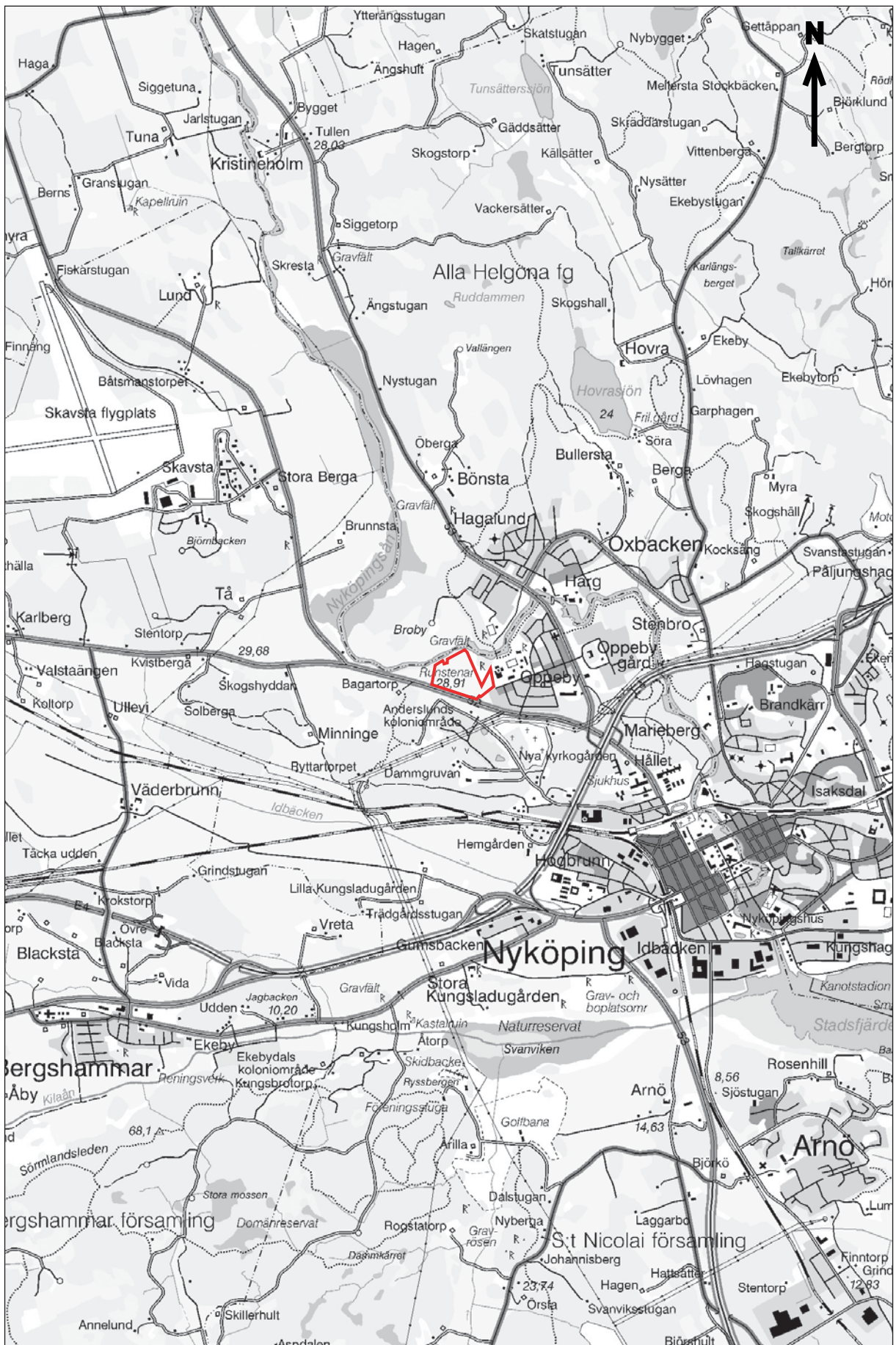
Beskrivning av den särskilda utredningen

Kart- och arkivstudie

Den rika fornlämningsbilden i utredningsområdets närhet kompletteras här av ortnamnens karaktär inom ett större område. Cirka en kilometer öster om utredningsområdet ligger i dag Oppeby gård. Efterleden *-by* finns också i det ovan nämnda Broby, cirka 300 meter norr om utredningsområdet. Orttnamn med efterleden *-by* kan ha uppkommit från och med folkvandringstid och framåt i tiden (Franzén. 1939, s. 142). Ett annat intressant ortnamn återfinns i Harg, cirka en kilometer nordost utredningsområdet. Orttnamnet tolkas övervägande som betecknande för förkristen kultplats. Namn som slutar på *-inge* anges som bland de äldsta svenska bebyggelsenamnen med ursprung i romersk järnålder. Ett sådant finns en dryg kilometer sydväst om utredningsområdet i orttnamnet Minninge (Wahlberg. 2003, s. 52, 111, 150).

Under historisk tid har hela utredningsområdet befunnits sig inom gården/byn Släbros ägor. Denna äldre enhet finns tidigast omnämnd på runstenen SÖ 367 (Nikolai 5:3) och då beskriven som byn Släbro. Det är osäkert att föra något resonemang utifrån huruvida Släbro vid runstens tillkomst verkligen var en by. Likaså är det svårt att bestämma om brolämningen Nikolai 391:1 har givit Släbro och Broby deras ortnamn primärt eller sekundärt. Förleden *Slä-* i Släbro har i tidigare forskning beskrivits som besläktat med orden slipprig, hal eller glidig och skulle då kunna syfta på terrängen runt bron eller på brons karaktär (Strid. 1980, s. 187ff). Ett klart samband torde i vart fall råda mellan ortnamnen Broby och Släbro, Nikolai 391:1 och runstenen SÖ 367.

Under medeltid förekommer Släbro sammanlagt vid 27 tillfällen i diplomaterialet, från år 1384 och fram till 1500-talets början och då oftast som landbogods (SOFI). I samband med Släbro nämns också i medeltidsbrevens stora kvarnen i Släbro ström, vilken också kallas Rumpekvarn. Till kvarnen hörde också kvarngården (SDHK 14500714a). Troligen finns samma kvarn med på sockenkartan över S:t Nicolai från 1600-talets slut (LMS: C64-1:C13:23-32) samt på en lantmäteriakt över Broby från år 1690 (LMS: C29-4:C11:167-8), där platsen är utmärkt som *Ny kvarns gamla kvarnställe*. Kvarnstället återfinns strax norr om utredningsområdet.



Figur 2. Utdrag ur Gröna kartans blad (GSD) Nyköping 9H SV med utredningsområdet markerat. Skala 1:50 000.

Under 1500-talet har Släbro delats upp i Stora och Lilla Släbro, varför man med säkerhet kan betrakta enheten som en by, dock fortfarande ägd av frälset. Stora Släbro förblir landbogods under frälset och hamnar sedermera under Oppeby gård. Samma öde går Lilla Släbro tillmötes, men hinner däremellan också övergå till kronan och bli friköpt till skattegård (Almquist. 1934, s. 171f).

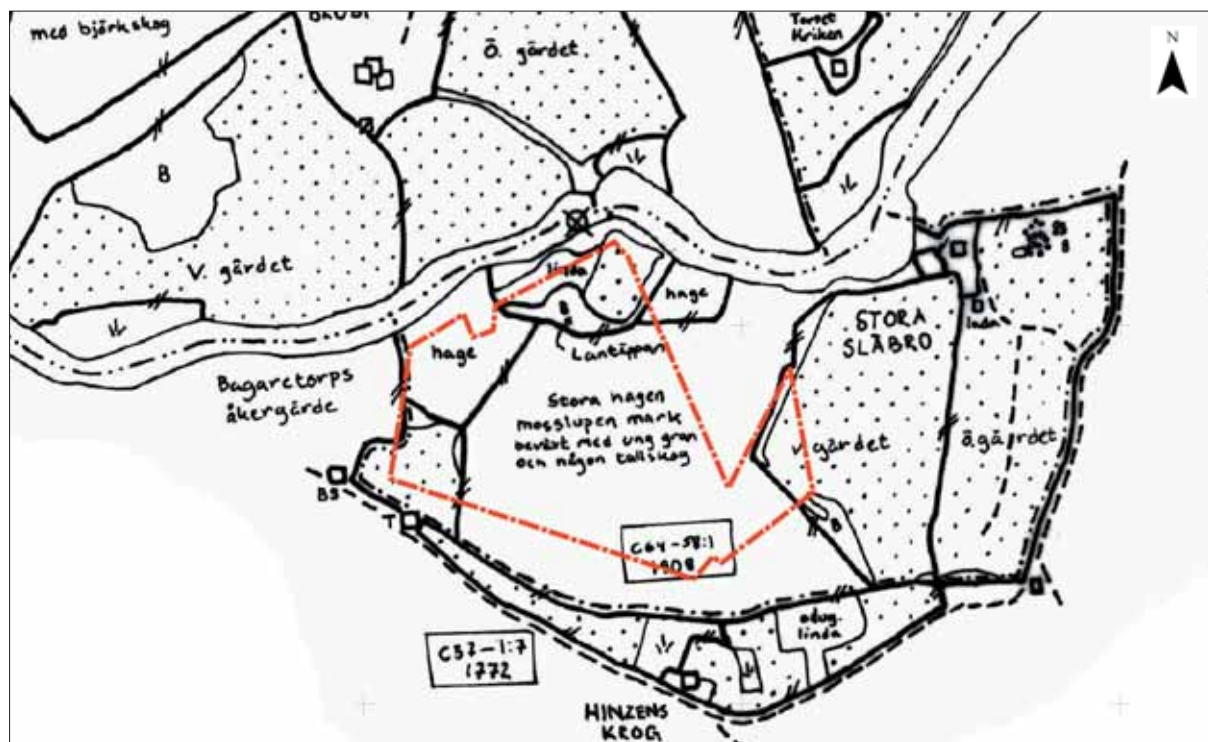
Släbros historia har en tydlig kontinuitet som kan följas från förhistorisk tid fram till medeltidens slut. Framför allt är det samhällets elit som efterlämnat spår efter sig i form av gravfältet, runstenarna, resterna efter bron, rikligt företrädna i medeltidsbrevens samt den under medeltid belagda kvarnen.

Med den ovan nämnda kvarngården avses troligen en gård vid Släbros gårds/bytomt, men det är också möjligt att den bestod i en egen enhet vid själva kvarnstället. På 1808 års karta över Stora Släbro (LMS: C64-58:1) återfinns ett mindre inhägnat åkergerde vid kvarnstället, kallat Lantäppan (se figur 3). Ordet lan eller lana finns bland annat beskrivet som; *tunn platt metalltråd, mjärdliknande fiskeredskap eller bar obrukbar fläck i åker* (SAOB, 1939, 1.153). Åkermarken lantäppan kan vara en rest efter en enhet under Släbro benämnd

just kvarngården. Under historisk tid mister Släbro sin betydelse för att sedermera helt försvinna som egen enhet. Möjligen har detta samband med att vägen och bron vid Nikolai 5:1 och 391:1 dras om till en ny övergång över ån vid Harg, där en omfattande bebyggelse kan ses under 1700-talets slut. I närheten av Harg förläggs också Lilla Släbro, vilket troligen är sekundärt till Stora Släbro, något som kan vara ett resultat av samma utveckling.

I det historiska kartöverlägget över Stora Släbro med omgivande hemman spänner kartmaterialet från sent 1600-tal till tidigt 1800-tal (se figur 3). Tvåsyde är allt igenom det rådande odlingsystemet, men man kan se en viss skillnad i markutnyttjandet över tid.

I de tidiga kartorna förekommer större arealer ängs- och utmark, medan de senare visar på att stora hagar har tillkommit på bekostnad av ängs- och utmarken. Själva utredningsområdet bestod under tidigt 1800-tal till största delen av just hagmark. Denna "Stora hagen" bestod enligt beskrivningen av mossslupen (mossbeväxt) mark med ungskog av gran och tall. Utöver hagmark återfinns också en del av Släbro västra åkergerde, Lantäppan samt en del av den så kallade Skomakartäppan



Figur 3. Historiskt kartöverlägg över utredningsområdet och dess närhet. Strax norr om utredningsområdet i Nyköpingsån finns en cirkel med ett kryss utmarkerat, vilket utgörs av den i texten omnämnda kvarnlämningen. Strax söder om den utmarkerade kvarnen återfinns lantäppan. Den obrukbara fläck i åkern som omnämns i texten här ovan. Se även bilaga 6. Kartöverlägg: Markus Johansson, 2005, Sörmlands museum. Skala 1:10 000.

i sydväst inom utredningsområdet. Som ett resultat av den agrara revolutionen beskriver häradskartan från sekelskiftet 1800/1900 att hela utredningsområdet används som åkermark vid denna tid. Alla eventuella odlingshinder, såsom grunden till ett kvarntorp eller dylikt, har då också troligen borttagits.

Inventering

Initialt inleddes fältarbetet med att specialinventera utredningsområdet för att bland annat bekräfta de lämpliga boplatsslägen som framkom vid kart- och arkivstudien. Vidare besiktigades även Nikolai 5:1 samt de platser som markerats ut som fyndplatser för två skafthålsyxor (Nikolai 270:1). Den ställvis plöjda åkermarken ytinventerades efter eventuella föremål.

Vid inventeringstillfället påträffades sammanlagt sex objekt fördelade på en husgrund (objekt 1) från sen tid, belägen strax utanför utredningsområdet, en färdväg (objekt 2), en kvarnlämning (objekt 3), en hållristningslokal (objekt 4), ytterligare en fyndplats (objekt 5) samt ett boplatssläge (objekt 6).

Vid inventeringstillfället och via den information som delgivits via bland annat Vattenfall, Nyköpings kommunen och Telia kunde det konstateras att den yta av utredningsområdet som låg längst i öster och nordöst inte skulle vara möjlig att undersöka med grävmaskin. Anledningen till det var dels skyddsavståndet till gravfältet Nikolai 5:1, dels att Telia och Vattenfall har rikligt med kablar nedgrävda i marken i detta område. Vidare har kommunen även flera VA-ledningar och dagvattenledningar som genomkorsar denna yta.

Sökschaktning

Vid den efterföljande schaktningen under etapp 2, öppnades totalt 33 schakt med grävmaskin utrustad med planskopa. Schaktens längd varierade mellan cirka 8-61 meter och hade alla en bredd om cirka 1,5 meter. Vanligen var schaktdjupet cirka 0,30 meter. Schakten fördelades relativt jämt över utredningsområdet. Vid arbetsmomentet kunde dels objekt 6 bekräftas, dels framkom ytterligare ett objekt i form av en boplatserelaterade lämning (objekt 7). Vid schaktningsarbetet påträffades ett lösfynd i ett schakt (objekt 8).

I syfte att skydda och markera påträffade anläggningar täcktes dessa med fiberduk innan schakten fylldes igen. Detsamma gäller för skålgropshällen.

För närmare information angående sökschaktens innehåll och påträffade anläggningar, hänvisas till bilaga 1, 2, 4 och 5.

Objektsbeskrivningar

Objekt 1. Husgrund, historisk tid. (X6516854, Y1567468). Objektet var beläget strax utanför utredningsområdet och strax söder om Nikolai 5:1, cirka 22 meter över havet. Husgrunden utgjordes av 12 betong-

syllar placerade i en kvadrat och som uppmättes till cirka 14 x 8 meter. Objektet var beläget i äldre hagmark, beväxt med unga lövträd. Ej Fornlämning. Ingen åtgärd.

Objekt 2. Färdväg. (X6516913, Y1567411). Objektet var beläget drygt 50 meter nordväst om objekt 1 cirka 22 meter över havet. Vid inventeringstillfället påträffades en färdväg i form av en vag förhöjning i markytan, cirka 2 meter bred och cirka 20 meter lång (SV-NO), det vill säga mellan gravfältet (Nikolai 5:1) och åkermarken. Objektet var beläget i äldre hagmark, delvis bevuxen med unga lövträd. Eftersom objektet låg inom den av länsstyrelsen utsatta 50 meters korridoren till gravfältet Nikolai 5:1, så gjordes inga markningrepp för att konstatera status. Bevakningsobjekt. Denna ska om möjligt undvikas vid en eventuell exploatering. Om det ej är möjligt ska lämningen förundersökas.

Objekt 3. Kvarn. (X6517111, Y1567292) Objektet var beläget strax norr om utredningsområdet invid Nyköpingsån cirka 17 meter över havet. Kvarnen identifierades initialt med hjälp av det äldre kart- och arkivmaterialet (se kart och arkivstudie här ovan, figur 3-4 samt bilaga 4). Uppgiften kunde sedan bekräftas vid inventeringstillfället. Objektet utgjordes av utrasad sten i strandkanten. Stenarna återfanns längs en sträcka om cirka 10-15 meter utmed den södra åkanten, en del på land men de flesta i vatten. Några stenar låg dock fortfarande ovanpå varandra i två skift. Lämningen kan utgöra den Rumpekvarn som omnämns i de medeltida källorna och som sedan markeras ut på kartan från 1600-talet. Från åkermarken och ned mot kvarnlämningen återfanns en stensatt ramp, förmodligen en vägramp tillhörande kvarnen. Strax söder om vägrampen, i åkermarken, påträffades relativt rikligt med yngre rödgods, enstaka skärvor stengods samt tegel. I skogsbrynet intill återfanns även rikligt med uppkastad sten. Fynden kan indikera på var det numera försvunna kvarntorpet kan ha varit beläget. Torpet omnämns för övrigt i det äldre kart- och arkivmaterialet (se även objekt 6). Objektet utgör fast fornlämning. Denna ska om möjligt undvikas vid en eventuell exploatering. Om det ej är möjligt ska fornlämningen förundersökas.

Objekt 4. Hällbild. (X6517017, Y1567197). Objektet var beläget i den nordvästra delen av utredningsområdet inom objekt 6. Cirka 25 meter väster om ett impediment påträffades en flack berghäll, delvis täckt med gräsbeväxt jord eller lavar. Hällen sluttade mot norr och var belägen på cirka 23 meter över havet. Med kunskap om att närområdet är rikt på hållristningar, till exempel Släbroristningen, skålgropsförekomster vid Broby på norra sidan av ån (Helgona 127:1-3) och vid Bagartorp (Nikolai 406:1) cirka en kilometer sydväst om utredningsområdet, ansågs hällen intressant. Förna avlägsnades för hand från hällen varvid det framkom sju skålgropar. Sven Gunnar Broström (Botark, 2005-05-10) besiktigade hällen och bekräftade skålgropslokalen

samt påträffade ytterligare tre skålgropar (se figur 5). Skålgroparna varierar i storlek och djup. Skålgrop 1 är den största och uppmättes till att vara cirka 5 centimeter stor och cirka 0,5 centimeter djup och skålgrop 8 var den minsta och uppmättes till att vara 2 centimeter stor och 0,1-0,2 centimeter djup. Objektet utgör fast fornlämning. Denna ska om möjligt undvikas vid en eventuell exploatering. Om det ej är möjligt ska fornlämningen förundersökas.

Objekt 5. Fyndplats, uppgift om. (X6516896, Y1567235). Objektet skulle enligt uppgift ligga någonstans inom den västra halvan av utredningsområdet, det vill säga på cirka 22 meter över havet. Inför igångsättandet av fältarbetet togs en kontakt med berörd arrendator, vilken hade en jordgubbsplantering inom utredningsområdet. Han meddelade bland annat att han tidigare under markberedning påträffat två stenyxor, en med skafthål och en utan. Yxorna förvaras på Ullevi gård, Nikolai socken, Nyköpings kommun, Södermanlands län. Eftersom fyndplatsen låg inom objekt 6, vilket bedömts som fast fornlämning, bedöms även denna uppgift om fyndplats som fast fornlämning. Det kan inte uteslutas att yxorna kan ha en relation till objekt 6. Denna ska om möjligt undvikas vid en eventuell exploatering. Om det ej är möjligt ska fornlämningen förundersökas.

Objekt 6. Boplatsområde. (X6517007, Y1567249). Objektet var beläget i utredningsområdets västra del och utgör i stort sett hela höjdpartiet i den annars så flacka åkermarken och är belägen mellan cirka 21-24 meter över havet. Inom objektet återfinns även objekt 3-5. Vid den efterföljande sökschaktningen framkom, på och runt det tidigare omnämnda höjdpartiet

med impedimentet, boplatsrelaterade anläggningar i åtta sökschakt (schakt 1-5 och schakt 7-9) (A1-A20). Anläggningarna utgjordes av en ränna, tre härdar, ett flertal stolphål och mörkfärgningar (se bilaga 2 och 5). Lakttagelser av artefakter gjordes i form av förhistorisk linjeornerad keramik i schakt 1 och ett kvartsavslag i schakt 9. I schakt 2, nära objekt 3, påträffades det rikligt med bland annat yngre rödgods samt en del tegelflis dels i ploggången, dels i det underlagande lagret. Här framkom även ett stenskott stolphål. I ytan av stolphålet noterades även en bit yngre rödgods med gul glasyr. Därmed kan man troligen sluta sig till att det gamla kvarntorpet troligen stått någonstans mellan det lilla impedimentet och kvarnen (objekt 3). Ett lösfynd gjordes i den västra delen av utredningsområdet i plöjd åker invid den södra delen av schakt 9. Lösfyndet utgjordes av ett grönstensavslag, vilket lämnades kvar på plats. Objektet utgör fast fornlämning. Denna ska om möjligt undvikas vid en eventuell exploatering. Om det ej är möjligt ska fornlämningen förundersökas.

Objekt 7. Härd. (X6516799, 52, Y1567318,45). Objektet var centralt beläget inom utredningsområdet i plan åkermark på cirka 22 meter över havet. I schakt 29 påträffades en härd. I samma schakt fanns även diffusa sotiga fläckar vilka kan indikera på fler anläggningar i området. Objektet utgör fast fornlämning. Denna ska om möjligt undvikas vid en eventuell exploatering. Om det ej är möjligt ska fornlämningen förundersökas.

Objekt 8. Fyndplats. (X6516875, Y1567084). Objektet låg på cirka 22 meter över havet i flack åkermark. I schakt 14 påträffades ett lösfynd i form av en mindre bit flinta. Trots idog handrensning av schaktet kunde



Figur 4. Vy mot norr över kvarnlämningen (objekt 3). Lämningen syns i strandkanten i form av utrasade stenar. Kvarnen omnämns som Rumpekvärn i de medeltida källorna och finns utmarkerad på en karta från 1600-talet. Foto: Patrik Gustafsson, 2005, Sörmlands museum.

Resultattabell

Objekt/RAÄ nr	Kategori	Källa	Ruta/Schakt	Status	Åtgärdsförslag
1	Husgrund. Hist.tid	Inv.		Ej fornlämning	Ingen åtgärd
2	Färdväg	Inv.		Bevakningsobjekt	Förundersökning/Undvikes
3*	Kvarn	Inv./ arkiv		Fornlämning	Förundersökning/Undvikes
4	Hällbild	Inv.		Fornlämning	Förundersökning/Undvikes
5	Fyndplats	Schakt	Schakt 12	Ej fornlämning	Ingen åtgärd
6	Boplotsområde	Schakt	Schakt 1-5, 7-9	Fornlämning	Förundersökning/Undvikes
7	Härd	Schakt	Schakt 29	Fornlämning	Förundersökning/Undvikes
8	Fyndplats	Uppgift om	Schakt 14	Fornlämning	Förundersökning/Undvikes
Nikolai 270:1	Fyndplats	FMR		Ej fornlämning	Ingen åtgärd

Förkortningar:

Inv. : Inventering

FMR : Formminnesregistret

** Objektet är beläget utanför det aktuella utredningsområdet. Åtgärden ska endast ske i händelse av att de planerade arbetsföretagets exploateringsområde förändras och därmed kan komma att påverka objektets närområde.*

fyndet inte knyts till något arkeologiskt sammanhang. Ej Fornlämning. Ingen åtgärd.

I övrigt påträffades inget av antikvariskt intresse. Ingen av de här nedan presenterade objekten är på något sätt avgränsade i plan.

Registrerade forn- och kulturlämningar

Nikolai 271:1. Fyndplats. Uppgift om en tidigare utpekad fyndplats för två skafthålsyxor (tidigare RAÄ270). Platsen var belägen i utredningsområdets sydöstra del. Ytan var i det närmaste helt plan och utgjordes av åker i träda. Vid utredningstillfället kunde inget speciellt ses på platsen. Flera schakt öppnades upp runt den plats som tidigare pekats ut som fyndplats för två skafthålsyxor (Nikolai 270:1), dock utan att påträffa något av antikvariskt intresse. Ej Fornlämning. Ingen åtgärd.

Sammanfattning

Den arkeologiska enheten vid Sörmlands museum har under perioden 2005 05 03 och 2005 05 09-2005 05 12 utfört en särskild utredning.

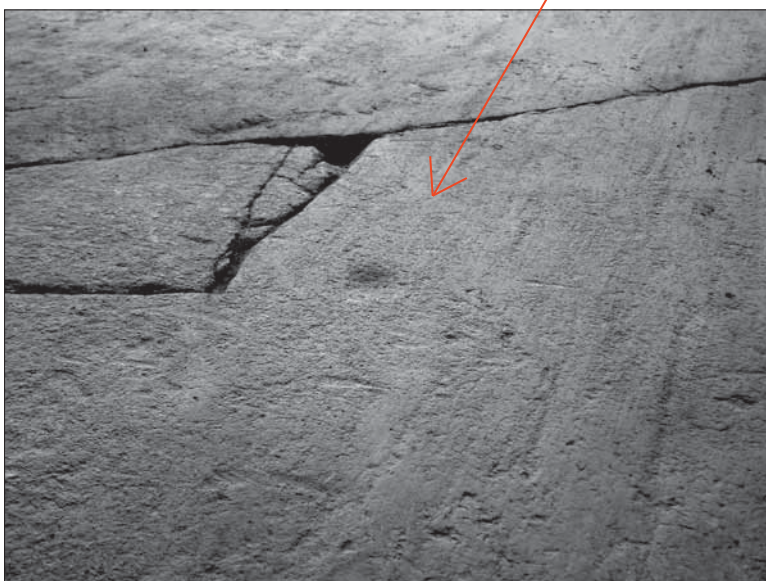
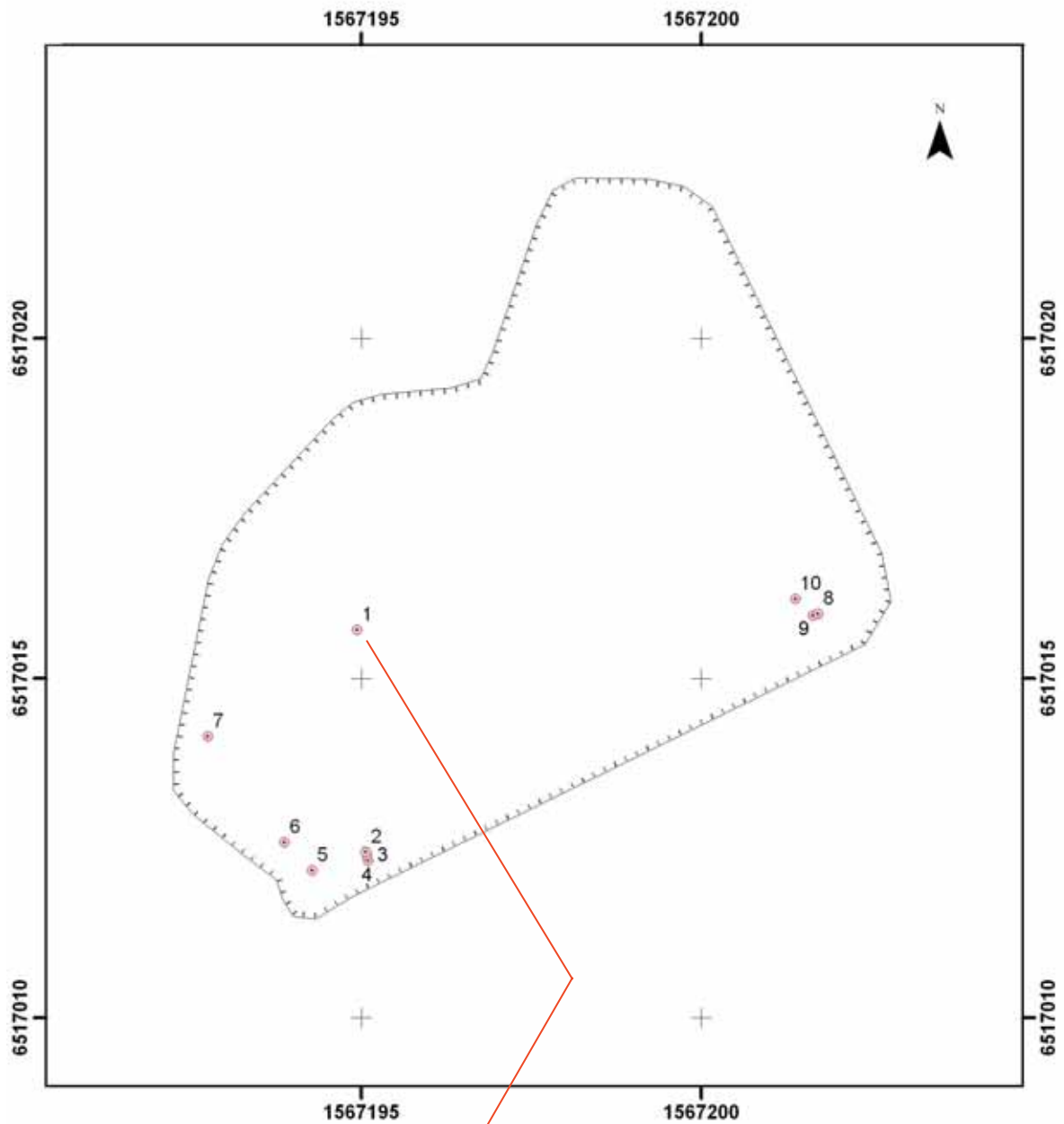
Utredningen utfördes med anledning av att Nyköpings kommun har beslutat att en del av Oppeby gård 1:1 i

Nikolai socken, Nyköpings kommun, Södermanlands län ska detaljplanläggas för bostadsbebyggelse.

Det aktuella utredningsområdet var beläget strax väster om Oppebyskolan, norr om Väg 52 och söder om Nyköpingsån. Området utgörs idag av låglänt ängs- eller odlingsmark. Det av länsstyrelsen angivna utredningsområdet uppgår till en storlek om cirka 138 360 m². Av dessa utgör cirka 44 205 m² planerade naturområden.

Vid kart- och arkivstudien konstaterades bland annat att det i anslutning till utredningsområdet skulle ha funnits en kvarn med tillhörande kvarntorp med belägg i såväl medeltida källor som i kartmaterial från 1600-talet. Vid inventeringstillfället påträffades sammanlagt sex objekt fördelade på en husgrund (objekt 1) från sen tid belägen strax utanför utredningsområdet, en färdväg (objekt 2), en kvarnlämning (objekt 3), en hällbild i form av skålgropar (objekt 4), ytterligare en fyndplats (objekt 5) samt ett boplatsläge (objekt 6).

Vid den efterföljande schaktningen öppnades totalt 33 schakt med grävmaskin utrustad med planskopa. Schakten fördelades relativt jämt över utredningsområdet. Vid detta arbetsmoment kunde dels objekt 6 bekräftas som boplotsområde och dels framkom ytterligare ett objekt i form av en boplat (objekt 7). Vid schaktningsarbetet påträffades även en bit flinta i ett schakt (objekt 8).



Figur 5. Den övre bilden visar berghällen med 10 skålgropar i plan (objekt 4). Skala 1:100. Centralt i den undre bilden syns skålgrop 1, den största och djupaste skålgropen inom objekt 4. Bilden är tagen från nordväst. Foto: Patrik Gustafsson, 2005, Sörmlands museum.

Flera schakt öppnades upp runt den plats som tidigare pekats ut som fyndplats för två skafthålsyxor (Nikolai 270:1), dock utan att påträffa något av antikvariskt intresse. Ingen av de presenterade objekten är på något sätt avgränsade i plan.

Referenser

Almquist, J. A. 1934. *Frälsegodsens i Sverige under storhetstiden. Med särskild hänsyn till proveniens och säteribildning. Nyköpings län och livgedingets Södermanlandsdel*. Del 2. Band 1. Indelning och tabeller. Stockholm

Digitala fastighetskartan (GSD). *Geografiska Sverigedata. Fastighetskartan med höjdkurvor*, Södermanlands län. Lantmäteriet, Gävle.

Franzén, G. 1939. *Sverige. I: Ortnamn. Nordisk kultur*. Red: Brøndum-Nielsen, J., Friesen, O. V. & Olsen, M. Stockholm.

Gröna kartan (GSD). *Geografiska Sverigedata. Södermanlands län*. Lantmäteriet, Gävle.

Informationssystemet om fornminnen (FMIS). S:t Nikolai och Helgona socknar, Södermanlands län. Riksantikvarieämbetet. Datauttag 20050427.

Jordartskartan; Nyköping 10H NO; Serie AE nr 68. Sveriges geologiska undersökning (SGU). Uppsala 1984.

Jordartskartan; Nyköping 10H NV; Serie AE nr 68. Sveriges geologiska undersökning (SGU). Uppsala 1985.

SAOB. Svenska Akademiens ordbok. 1939. bd 15. Lund

Strid, J. P. 1980. "Slaipa:bru 'Släbro' Ett ortnamn och en runinskrift" *Fornvännen*. årg. 75. Kungl. Vitterhets, historie och antikvitetsakademien. Stockholm
Sveriges runinskrifter. Bd 3:1, Södermanlands runinskrifter

Sörmlandsbygden 1988:2. Red: Ryberg, R. Södermanlands hembygdsförbunds årsbok. Femtiosjätte årgången. Nyköping.

Wahlberg, M. (Red.) 2003. *Svenskt ortnamnslexikon*. Språk- och folkminnesinstitutet. Uppsala.

Muntliga uppgifter

Sven Gunnar Broström, BOTARC. 2005 05 10

Arkiv

Statens Historiska Museer (SHM)

Översiktsdatabasen, Södermanlands län, S:t Nikolai socken.

Sörmlands Museums Arkiv (SMA)
Sörmlands museums Föremålsdatabas.

Riksantikvarieämbetets fornminnesregister (FMR), Södermanlands län, S:t Nikolai socken.

SDHK. Svenskt diplomatarium huvudkartotek. (<http://fmpro.ra.se/ra/medeltid/soksida.html>)

SOFI. Digitalt ortnamnsregister. (http://www.sofi.se/SOFIU/topo1951/_cdweb/)

Lantmäteriets digitala arkiv (LMS).
Stora Släbro C64-58:1, 1808
Oppeby C64-49:1, 1688
Harg C29-14:2, 1785
Broby C29-4:C11:167-8, 1691 (kopia vid Sörmlands museums arkiv)
S:t Nikolai socken C64-1:C13:23-32, 1677

Lantmäteriets digitala arkiv (RAK).
Häradskartan Stigtomta, J1.1.2 56-4, 1897-1901
Häradskartan Nyköping, J1.1.2 56-5, 1897-1901

Administrativa uppgifter

Rapporten ingår i Sörmlands museums rapportserie: Arkeologiska meddelanden 2006:08
Södermanlands museums dnr: KUS04 207
Länsstyrelsens dnr: 431-5022-2004
Tid för undersökningen: 2005 05 03, 2005 05 09-2005 05 12
Personal: Patrik Gustafsson, Markus Johansson, Björn Petterson & Ingeborg Svensson
Belägenhet: Ekonomisk karta över Sverige
Nyköping 9H3d. Upprättad av Rikets allmänna kartverk. Skala 1:10 000.
x6516800 y1567039 (SV)
Koordinatsystem: Rikets
Höjdsystem: Enligt erhållet kartmaterial från Nyköpings kommun.
Utredningsområde: Extensivt; 138 360 m², Intensivt; 1814 m².

Dokumentationsmaterial förvaras i Sörmlands museums arkiv.

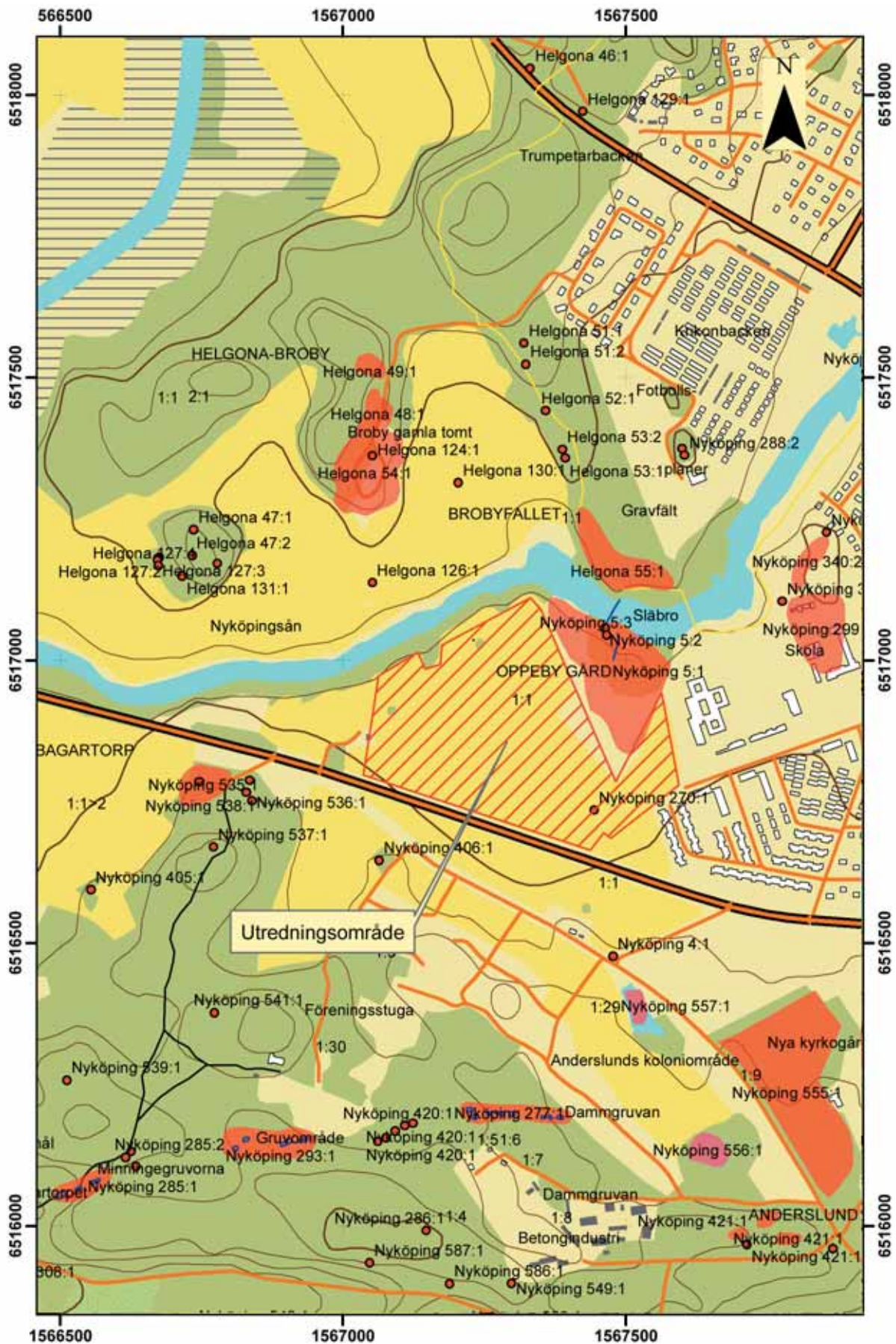
Bilagor

1. Schakttabell

Schakt	Storlek (m)	Djup (m)	Beskrivning	Anmärkning	X (mittpunkt)	Y (mittpunkt)	Z (ca)
1	39x1,5	0,3	Silt	A1-A3	6517030,51	1567217,83	22
2	21x1,5	0,5	Siltig lera	A4	6517068,55	1567301,68	21
3	35x1,5	0,3	Sand & sandig silt	A5-A10	6517043,05	1567261,69	22
4	45x1,5	0,3	Sand	A11-A12	6517016,37	1567258,71	23
5	21x1,5	0,3	Sand & berg	A13-A14	6517021,69	1567280,47	23
6	23x1,5	0,3	Siltig sand	Dike, recent	6516996,96	1567294,51	22
7	30x1,5	0,3	Sand och siltig morän	A15	6516969,64	1567271,66	23
8	42x1,5	0,3	Sand	A16-A17	6516958,26	1567236,72	23
9	61x1,5	0,3	Sand	A18-A20	6516976,81	1567202,26	22
10	36x1,5	0,3	Glaciallera		6516952,19	1567150,05	21
11	8x1,5	0,3	Silt		6516971,81	1567177,80	21
12	45x1,5	0,3	Siltig lera		6516972,54	1567119,10	21
13	42x1,5	0,3	Siltig lera		6516935,33	1567083,47	21
14	34x1,5	0,4	Siltig morän	Lösfynd, flinta	6516867,82	1567080,76	22
15	43x1,5	0,4	Siltig lera		6516831,07	1567107,51	23
16	30x1,5	0,4	Siltig lera		6516879,53	1567155,56	22
17	17x1,5	0,4	Siltig lera		6516804,53	1567134,56	23
18	47x1,5	0,4	Siltig lera		6516852,89	1567175,55	22
19	52x1,5	0,3	Siltig lera		6516796,42	1567194,23	23
20	35x1,5	0,3	Siltig morän		6516890,78	1567269,21	22
21	20x1,5	0,3	Silt		6516901,68	1567333,46	21
22	20x1,5	0,3	Silt		6516855,27	1567308,72	22
23	20x1,5	0,3	Silt		6516799,60	1567249,92	22
24	25x1,5	0,3	Silt		6516769,73	1567548,83	22
25	36x1,5	0,3	Lerig silt		6516736,05	1567490,54	23
26	60x1,5	0,3	Lerig silt		6516741,94	1567422,67	23
27	34x1,5	0,3	Lerig silt		6516743,50	1567372,70	23
28	22x1,5	0,3	Lerig silt		6516741,38	1567320,02	22
29	58x1,5	0,4	Lerig silt	A21	6516799,50	1567318,58	22
30	24x1,5	0,3	Lerig silt		6516805,62	1567367,91	22
31	36x1,5	0,3	Lerig silt		6516857,93	1567391,28	22
32	16x1,5	0,3	Lerig silt		6516770,50	1567459,12	22
33	36x1,5	0,3	Lerig silt		6516727,04	1567462,33	23

2. Anläggningsregister

Anr	Schakt	Typ	Form (plan)	Storlek (m)	Djup	Utseende	Anmärkning	x (mittpunkt)	y (mittpunkt)	z (ca)
1	1	Stolphål	Rundad	0,4	0,12	Skålad	Undersökt	6517035,95	1567231,13	22
2	1	Mörkfärgning		0,8			Keramik	6517038,61	1567234,88	22
3	1	Mörkfärgning		0,6				6517031,36	1567218,37	22
4	2	Stolphål	Rundad	0,5			Yngre rödgods	6517068,97	1567296,08	21
5	3	Härd	Rundad	0,7				6517036,73	1567254,71	22
6	3	Ränna		0,6				6517048,64	1567267,74	22
7	3	Stolphål	Rundad	0,5				6517049,96	1567268,34	22
8	3	Stolphål	Rundad	0,3				6517050,19	1567269,62	22
9	3	Mörkfärgning		2,2				6517050,86	1567270,95	22
10	3	Stolphål	Rundad	0,8			Bränd lera	6517052,42	1567271,80	22
11	4	Stolphål	Rundad	0,6				6517007,40	1567251,15	23
12	4	Mörkfärgning		3,2				6517000,59	1567245,39	23
13	5	Härd	Rundad	0,8				6517017,91	1567277,51	23
14	5	Stolphål	Rundad	0,4				6517018,51	1567278,42	23
15	7	Stolphål	Rundad	0,5	0,15	Skålad	Undersökt	6516981,90	1567270,60	23
16	8	Stolphål	Rundad	0,7			Ränna till A17	6516968,48	1567244,70	23
17	8	Stolphål	Rundad	0,5			Ränna till A16	6516971,42	1567246,65	23
18	9	Mörkfärgning		1,5				6516987,18	1567210,52	22
19	9	Mörkfärgning		5,0			Kvarts	6516979,89	1567204,63	22
20	20	Härd	Rundad	1,2				6516953,65	1567181,85	21
21	29	Härd	Rundad	0,8				6516799,52	1567318,45	22



Bilaga 3. Utdrag ur Digitala Fastighetskartan (GSD) med utredningsområdet (röd skraffering) och fornlämnningar utmarkerade. Skala 1:10000.