

Särskild utredning

## Laxne skola

Ytterby 4:24 med flera, Gåsinge-Dillnäs socken, Gnesta kommun, Södermanlands län

*Patrik Gustafsson*





Särskild utredning

# Laxne skola

Ytterby 4:24 med flera, Gåsinge-Dillnäs socken, Gnesta kommun, Södermanlands län

*Patrik Gustafsson*

ARKEOLOGISKA MEDDELANDEN 2003:11

© 2003 Sörmlands museum

Beställningar kan göras hos:  
Landstinget Sörmland  
Kultur & utbildning Sörmland  
SÖRMLANDS MUSEUM  
Box 314, S-611 26 Nyköping  
arkiv.bibliotek@kuf.dll.se

Grafisk form och layout: Lars Norberg och Patrik Gustafsson.  
Omslag och inlaga är reproducerad vid Sörmlands museum.  
Kart- och ritmaterial: Patrik Gustafsson  
Omslagsbild: Södermanlands län. Undersökningsområdets geografiska läge  
markerat med röd punkt.

Allmänt kartmaterial från Lantmäteriverket. Medgivande 97.0350

Nyköping 2003

ISSN 1402-9650

# **Innehåll**

**Utgångspunkt 4**

**Syfte och metod 4**

Syfte  
Metod

**Landskap 4**

Natur  
Kultur

**Resultat 6**

**Hänvisningar 6**

Källor  
Litteratur

**Administrativa uppgifter 7**

**Bilagor 8**

Bilaga 1. Fastighetskartan  
Bilaga 2. Detaljplan

## Utgångspunkt

I enlighet med länsstyrelsens beslut (431-8697-2002) har den arkeologiska enheten vid Sörmlands museum utfört en särskild utredning. Bakgrunden till utredningen var en detaljplaneläggning inför uppförande av en skolbyggnad. Utredningen genomfördes under perioden 20021017–20021018.

Området som berördes av nämnda arbete utgörs av fastigheterna Ytterby 4:24 med flera och låg strax sydväst om Laxne by, Gåsinge-Dillnäs socken, Gnesta kommun, Södermanlands län (se figur 1).

Utredningsområdet var uppdelat i två delområden, en i norr och en i söder. Det norra området var föremål för en utredning, steg 1. Anledningen var att den norra delen av utredningsområdet skulle anläggas som ett parkområde. Det södra området var föremål för utredning, både steg 1 och steg 2 (se bilaga 3).

Beslut i ärendet var fattat av länsstyrelsen i Södermanland län enligt 2 kapitlet 11§ i Lagen (1988:959) om fornminnen mm (länsstyrelsens dnr 431-8697-2002). Uppdragsgivare var Gnesta kommun och ansvarig för den särskilda utredningen och denna rapport var Patrik Gustafsson.

## Syfte och metod

### Syfte

Det antikvariska syftet med den särskilda utredningen i enlighet med 2 kapitlet 11§ i Lagen (1988:959) om fornminnen mm var att fastställa om det förekom fornlämningar inom det rubricerade utredningsområdet. Den särskilda utredningen skulle ge en fördjupad bild av fornlämningsbeståndet samt utgöra ett beslutsunderlag för länsstyrelsens vidare handläggning av ärendet.

### Metod

Steg 1 utgjordes av en genomgång av arkiv- och kartmaterial vid Sörmlands museum (FMR samt Ekonomiska kartan) gjordes. Kartstudien utfördes främst i syfte att identifiera lägen i landskapet som erfarenhetsmässigt kunde förväntas hysa förhistoriska spår av aktiviteter i landskapet (Gröna kartan och Häradskartan).

Därefter följde en fältinventering av hela utredningsområdet med utgångspunkt från arkiv- och kartstudien. Vid inventeringstillfället undersöktes rotvältor eller andra markskador i syfte att ytterligare

styrka gjorda iakttagelser från kart- och arkivstudien.

I den yta som skulle anläggas som parkområde har inga markgrepp utförts. Detta område har endast inventerats.

Vid steg 2 följde rutgrävning där ett antal provgropar, cirka 0,25 x 0,25 meter stora, grävdes för hand i anslutning till möjliga boplatslägen. Detta i syfte för att fånga upp eventuella fynd samt anläggningar. Samtliga påträffade lämningar stegades in och markerades ut på ett kartunderlag samt beskrevs i text. Med anledning av områdets naturförhållanden användes inte totalstation.

## Landskap

### Natur

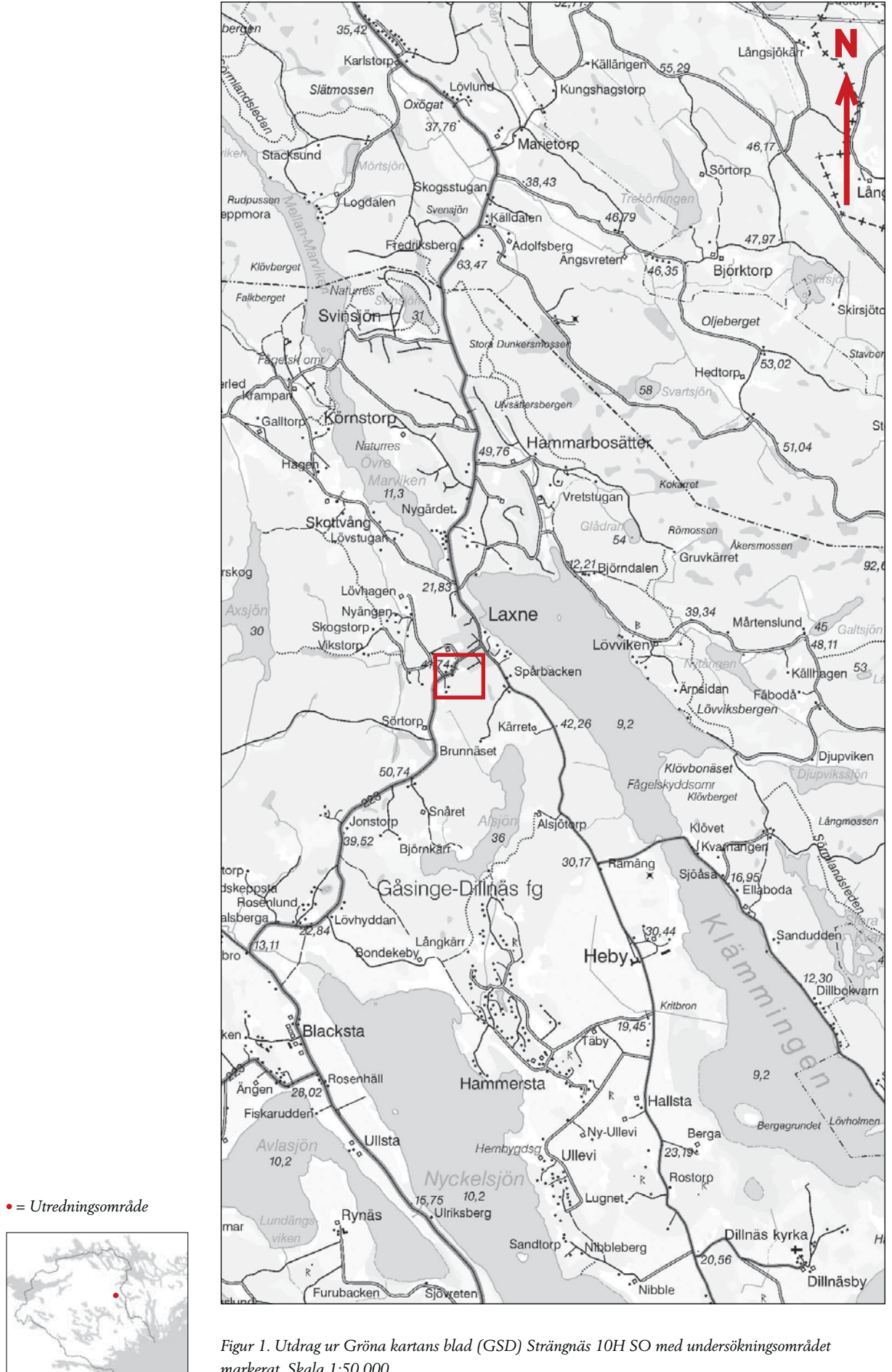
Området för den särskilda utredningen utgjordes av en cirka 200x250 meter stor yta, belägen på cirka 30-50 meter över havet. Utredningsytan var till största delen beväxt med skog och sluttade relativt flackt mot väster och norr. I den östra delen av utredningsområdet återfanns ett mindre bergsparti. I övrigt var marken småkuperad. Många av de lägre liggande partierna var beväxta med fuktkrävande växtlighet. Området utgjordes i generella drag av moränmark varvad med uppstickande urberg samt fickor av finare sediment (SGU).

### Kultur

Inom det här aktuella utredningsområdet har inga arkeologiska undersökningar tidigare genomförts. Området innehåller ej heller några tidigare kända fornlämningar.

Emellertid finns det ett flertal tidigare registrerade fornlämningar i utredningsområdets närhet. Strax söder om utredningsområdet har en mindre särskild undersökning utförts vid gården Kärret (RAÄ 221:2). Vid undersökningen identifierades boplatzanläggningar samt en lösfunnen tunnackig yxa (RAÄ 243). Boplatslämningarna kunde dateras till förromersk järnålder genom en <sup>14</sup>C-analys av kol från en härd (Hylén. 1999). I närheten finns en ensamliggande röseliknande stensättning i krönläge (RAÄ 221:1).

Vidare har det tidigare påträffats ett flertal lösfynd i närområdet, företrädesvis stenyxor. Bland annat vid Sörtorp (RAÄ 230), vid en mindre bäck mellan Sörtorp och Vikstorp (RAÄ 256), strax väster om Vikstorp (RAÄ 277) samt strax sydöst om Lövstugan (RAÄ 224). Yxorna, som utgörs av bland annat en flintyxa, en skafthålsyxa och en tunnackig yxa,



Objektstabell				
Objekt	Kategori	Källa	Status	Åtgärdsförslag
Objekt 1	Kolbotten och kolarkoja	Inventering	Ej fornlämning	Ingen åtgärd

indikerar aktiviteter i området under neolitikum. Strax nordväst om Kärret finns även uppgifter om ett sänke (RAÅ 235).

Norr om den aktuella ytan samt Laxne by finns flera gravar registrerade. RAÅ 8, vilken består av ett mycket omfångsrikt röse. I dess närhet återfinns flera gravar, till exempel RAÅ 212 och RAÅ 7, vilka utgörs av ytterligare ett röse samt ett mindre gravfält med rösen och stensättningar. Strax norr om utredningsområdet, utmed vägen genom Laxne, står en milsten (RAÅ 88). Inne i samhället har det även påträffats smideslämningar i form av slagg (RAÅ 242).

Med utgångspunkt från topografi, nivåförhållanden samt att det i närheten till utredningsområdet finns ett flertal registrerade lösfynd från den senare delen av stenåldern, bedömdes det aktuella området kunna innehålla ytterligare lämningar från detta tidsavsnitt. Därmed bör det finnas en eller flera stenålderslokaler i omgivningarna. Bortsett från lösfynden är kunskapsläget rörande stenålder i allmänhet mindre känd i denna del av Södermanlands län.

Ett flertal gravar och gravfält, främst tillhörande bronsålder och äldre järnålder, indikerade att ytterligare lämningar från dessa tidsavsnitt kunde förväntas inom utredningsområdet. Sjön Klämningen utgjorde en nödvändig länk i ett förhistoriskt vattenbaserat kommunikationssystem mellan Mälaren i norr och Östersjön i öster. Man kan därmed konstatera att området under bronsålder var beläget vid vattenleden mellan Trosaån–Sillen–Frösjön–Klämningen–Marvikarna. Vattenledens betydelse framgår bland annat av de gravar (främst rösen) som ligger utmed detta kommunikationsstråk, främst vid Övre Marvikens södra del.

## Resultat

Efter kart- och arkivstudien och inventeringsarbetet kunde fem boplatslägen lokaliseras inom den södra

delen av utredningsområdet. I den sydöstra delen av området påträffades en kolbotten samt resterna av en kolarkoja (objekt 1). Kolbotten var cirka 20 meter i diameter stor och cirka 0,30 meter hög. Formen var närmast rund. I övrigt var den ställvis beväxt med barrträd. Kolarkojan låg cirka 7 meter öster om kolbotten och utgjordes av en raserat spisröse av natursten. Kojan var cirka 3 meter lång, 0,70 meter bred och cirka 0,40 meter hög (se objektstabell här ovan).

Inget av antikvariskt intresse framkom i den norra delen av utredningsområdet.

Efter inventeringen grävdes 19 provgropar, fördelade på de fem lokaliserade boplatslägena. Inget av antikvariskt intresse framkom inom de identifierade ytorna.

## Hänvisningar

### Källor

*Geografiska Sverigedata* (GSD). Fastighetskartan och fornlämningsöversikten (FMIS). Södermanlands län. Kartförlaget. Gävle.

*Geografiska Sverigedata* (GSD). Gröna kartan. Södermanlands län. Kartförlaget. Gävle.

### *Sörmlands museums arkiv*

Ekonomisk karta över Sverige upprättad av rikets allmänna kartverk. Skottvång 10H 2f (med fornlämningsöversikten) Skala 1:10 000. Lantmäteriverket. 1980. Gävle.

Fornminnesregistret (FMR). Gåsinge-Dillnäs socken, Södermanlands län.

Gröna kartan. 10H Strängnäs SO. Skala 1:50 000. Lantmäteriverket. 1990. Gävle.

Häradskartan. Karta öfver Daga härad. Rikets allmänna Kartverk. Uppmått 1901. Skala 1:50 000. Utgiven 1905.



Sveriges Geologiska Undersökning (SGU). Jord-  
artskartan ser. Ae nr 39, 10H Strängnäs SO. Skala  
1:50 000. 1979. Stockholm.

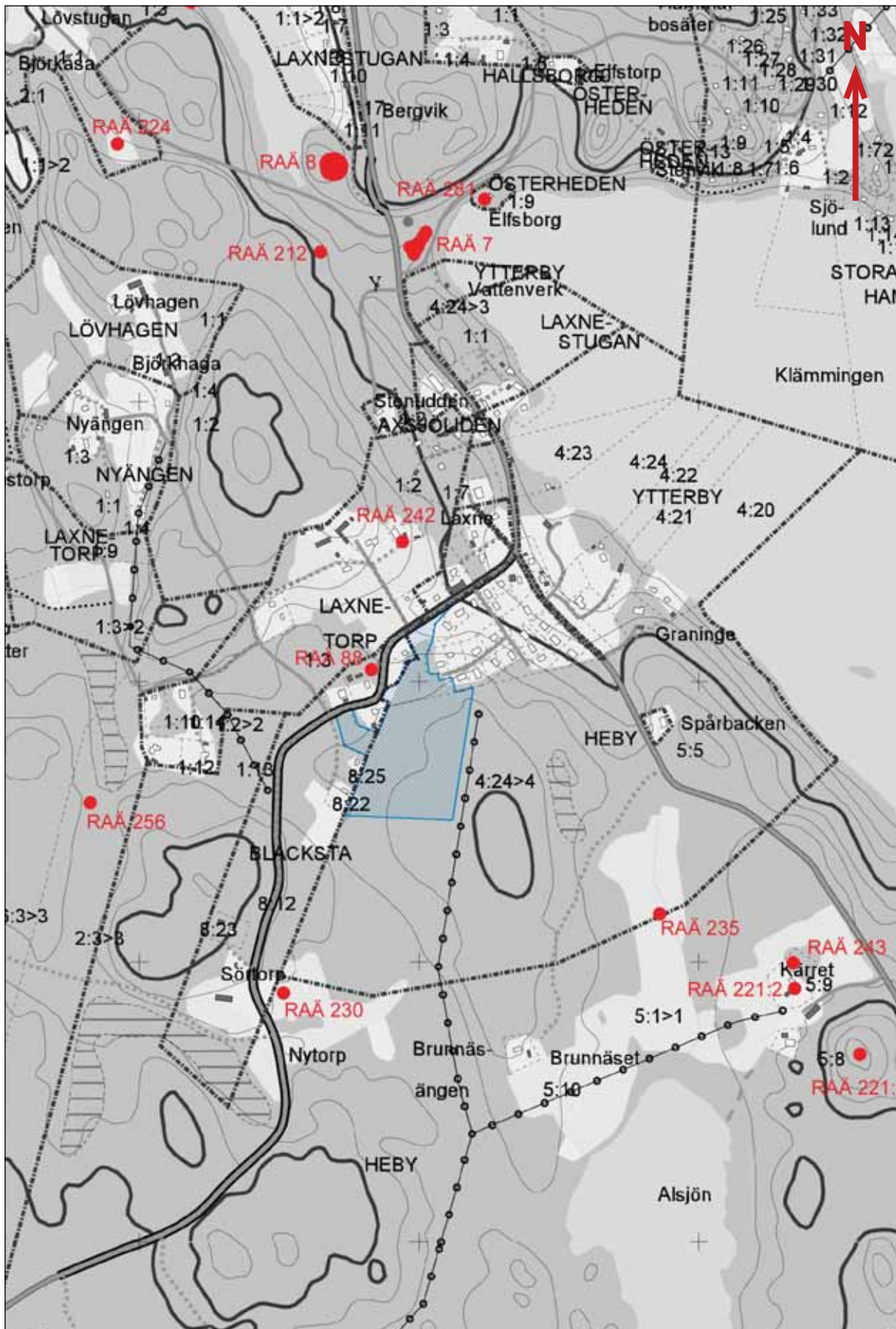
#### Litteratur

Hylén, H. 1999. Boplatslämningar från äldre järn-  
ålder vid Heby. Gåsinge-Dillnäs socken. Särskild  
undersökning. *Arkeologiska meddelanden* 1999:11.  
Sörmlands museum. Nyköping

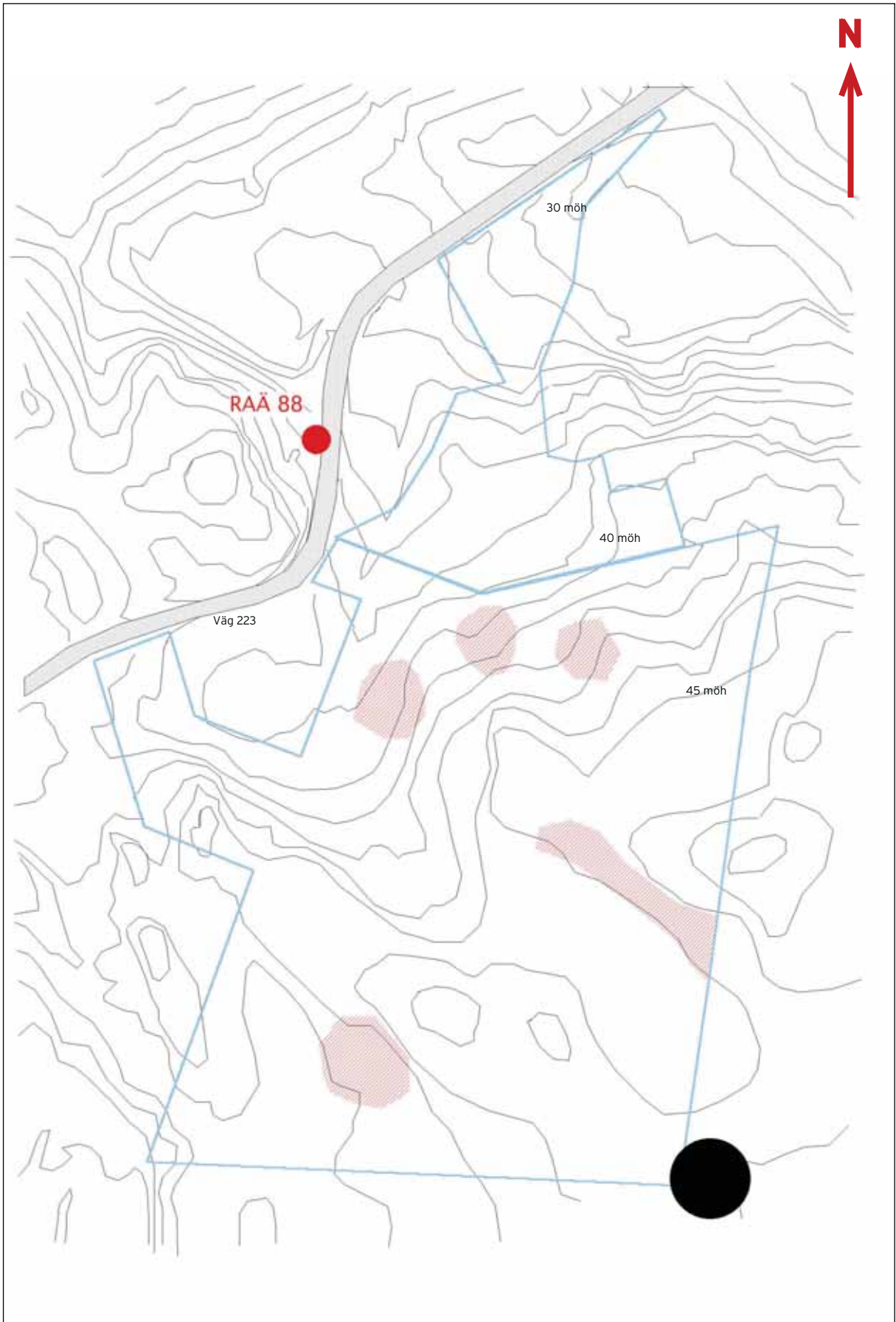
## Administrativa uppgifter

Rapporten ingår i Sörmlands museums rapportserie:  
Laxne skola. Arkeologiska meddelanden 2003:11  
Södermanlands museums dnr: KUS02313  
Länsstyrelsens dnr: 431-8697-2002  
Tid för undersökningen: 20021017–20021018.  
Personal: Patrik Gustafsson  
Belägenhet: Ekonomisk karta över Sverige i skala  
1:10 000. Skottvång 10H 2f. Upprättad av Rikets  
allmänna kartverk.  
Förundersökningsområdets sydvästra hörn:  
X 6560756 Y 1558870  
Koordinatsystem: Rikets.  
Höjdsystem: Rikets (RH 70)  
Undersökt yta: cirka 5 m<sup>2</sup>  
Förundersökningsområdets yta: cirka 50 000 m<sup>2</sup>

Dokumentationsmaterial förvaras i Sörmlands  
museums arkiv.



Bilaga 1. Utdrag ur Fastighetskartan (GSD) med förlämningsöversikten (FMIS). Undersökningsområdet markerat med blå skraffering. Skala 1:10 000.



Bilaga 2. Detaljplan med utredningsområdet markerat med blå linje. Påträffade objekt har markerats med svart fylld cirkel. Lokaliserade samt provundersökta boplatslägen har markerats med röd skraffering. Ekvidistans 1 meter. Skala 1:2 000.