

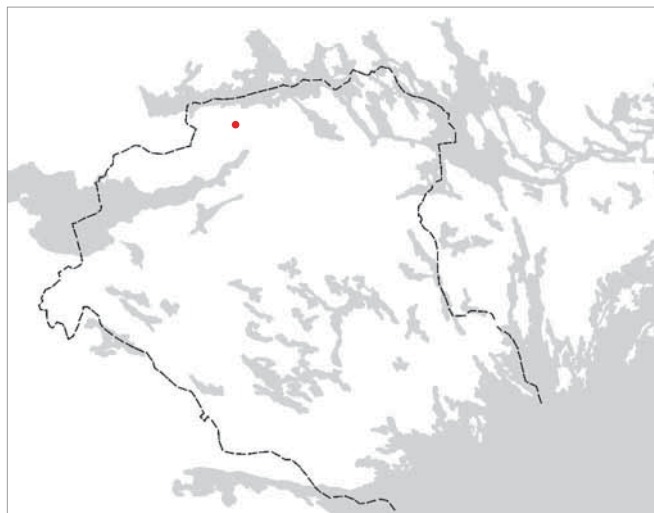
Särskild undersökning

## Gravar vid Källsta

Förromersk-Romersk järnålder

RAÄ 76 och 111, Källsta 1:1, Torshälla socken, Eskilstuna kommun,  
Södermanlands län

*Björn Petterson*





Särskild undersökning

# Gravar vid Källsta

Förromersk-Romersk järnålder

RAÄ 76 och 111, Källsta 1:1, Torshälla socken, Eskilstuna kommun,  
Södermanlands län

*Björn Petterson*

ARKEOLOGISKA MEDDELANDEN 2003:1

© 2003 Sörmlands museum

Beställningar kan göras hos:  
Landstinget Sörmland  
Kultur & utbildning Sörmland  
SÖRMLANDS MUSEUM  
Box 314, S-611 26 Nyköping  
arkiv.bibliotek@kuf.dll.se

Grafisk form och layout: Lars Norberg och Patrik Gustafsson.  
Omslag och inlaga är reproducerad vid Sörmlands museum.  
Kart- och ritmaterial: Björn Petterson  
Illustrationer: Patrik Gustafsson  
Omslagsbild: Södermanlands län. Undersökningsområdets geografiska läge  
markerat med röd punkt.

Allmänt kartmaterial från Lantmäteriverket. Medgivande 97.0350

Nyköping 2003

ISSN 1402-9650

# Innehåll

## Utgångspunkt 4

## Syfte och metod 4

Syfte  
Metod

## Landskap 7

Natur  
Kultur

## Beskrivning av den särskilda undersökningen 9

Raå 111 - Höggrav , A1  
Raå 76 - Inledning  
Raå 76 - Rest sten, A2  
Raå 76 - Stensättning, A3

## Resultat 12

Inledning  
A2  
Gravformen rest sten  
<sup>14</sup>C-analys  
Osteologi  
Agrafer  
Prylar  
Bälteringar  
A3  
Fornlämningsmiljön som helhet

## Sammanfattning 18

## Hänvisningar 19

Källor  
Litteratur

## Administrativa uppgifter 20

## Bilagor 20

1. A2, planritning
2. A2, profil 1-3
3. A2, inre konstruktion
4. A3, planritning
5. A3, profil 2
6. Fyndlista
7. Osteologisk rapport
8. Konserveringsrapport
9. <sup>14</sup>C-analys
10. Anläggningsbeskrivningar, A2 och A3

## Utgångspunkt

Den arkeologiska enheten vid Sörmlands museum har under perioden 010618 – 010629, utfört en särskild undersökning av fornlämningarna RAÄ76 och RAÄ111 i Torshälla socken. Undersökningen utfördes med anledning av att Mark- och fastighetskontoret i Eskilstuna kommun hade ansökt till länsstyrelsen i Södermanlands län om att få utföra schaktarbeten inför ett nytt industriområde inom fastigheten Källsta 1:1 (figur 1 och 2).

De två fornlämningarna RAÄ76 och 111 var sedan tidigare registrerade som en grav med rest sten, respektive en gravgrupp med hög och rund stensättning.

En särskild utredning (Sörmlands museums dnr: 00184) utfördes inför en detaljplanläggning av området i oktober 2000. Inom utredningsområdet fanns fem registrerade fornlämningar och strax utanför utredningsområdet ytterligare fornlämningar. Resultatet från den särskilda utredningen visade på en möjlig stensättning intill den resta stenen RAÄ76. Även en härd påträffades i anslutning till denna fornlämning. Inga ytterligare fornlämningar framkom inom utredningsområdet.

Den 8/2 2001 ställde länsstyrelsen krav på att RAÄ76 och 111 skulle vara föremål för en arkeologisk förundersökning (Sörmlands museums dnr: 00313). Förundersökningen genomfördes i april år 2001. Undersökningen resulterade i en gravgrupp med rest sten samt en stensättning vid RAÄ76 och en höggrav vid RAÄ111. Den resta stenen bedömdes ha en gravgömma i form av en nedgrävning med bengrop. Vid förundersökningen undersöktes även den intilliggande stensamlingen stax norr om den resta stenen, som därmed bedömdes vara en stensättning och ingå i fornlämningen. Fornlämning RAÄ111 var sedan tidigare registrerad som en hög och en osäker stensättning. Efter förundersökningen kvarstod högen som fornlämning, medan stensättningen bedömdes som en naturformation.

Uppdragsgivare för den nu aktuella undersökningen var Stadsbyggnadsförvaltningen, Eskilstuna kommun. Projektledare samt fält- och rapportansvarig var antikvarie Björn Petterson. Vidare har antikvarie Lars Norberg handlagt ärendet samt medverkat vid fältarbetet. Den osteologiska analysen är utförd av Johanna Karlsson. <sup>14</sup>C-analyserna är utförda av Göran Possnert och Maud Söderman vid Ångströmlaboratoriet i Uppsala. Konserveringsarbetet av föremålen är utfört av Martin Andrén vid Kulturen Lund. Beslut i ärendet är fattat av länsstyrelsen i Södermanlands län, enligt 2 kapitlet 13§ KML (1st dnr: 220-10317-2000).

## Syfte och metod

### Syfte

Syftet med undersökningen var att dokumentera fornlämningarna före borttagandet, samt att studera hur sociala och kronologiska skillnader kommer till uttryck i gravmaterialet.

Dokumentationen omfattades av en övergripande vetenskaplig målsättning att genom fältarbetet, samt det efterföljande analys- och rapportarbetet, belysa fornlämningarnas karaktär, komplexitet och betydelse avseende bland annat sociala, könsrelaterade, ekonomiska och naturgeografiska aspekter.

Fornlämningarna utgjorde en del av en sammanhängande kulturmiljö generellt daterad till yngre järnålder. De nu aktuella fornlämningarna kunde möjligen indikera en kontinuitet tillbaka till äldre järnålder. För att få en förståelse av kulturlandskapets förändring över tid var en undersökning av dessa fornlämningar av betydelse. Gravarna skulle vid analysen sättas in i sitt kulturella sammanhang, där anläggningarnas innehåll, uppbyggnad och belägenhet och relation till andra gravar i närområdet var av avgörande betydelse för tolkningen. Dessa infallsvinklar skulle relateras till gravarnas innehåll i form av förekomsten av artefakter, benmaterial samt med <sup>14</sup>C-analys daterbara prover.

Med utgångspunkt från målsättningen, kunskaper om liknande fornlämningsmiljöer samt resultaten från tidigare undersökta fornlämningar i närområdet formulerades initialt följande frågor:

- Vilken eller vilka tidsperioder omfattar de påträffade gravkonstruktionerna samt ett eventuellt artefaktmaterial?
- Kan de enskilda gravarna knytas till någon särskild socialt eller könsligt betingad samhällsgrupp?
- Hur är gravarna rumsligt placerade i relation till den dåtida topografin, kultur- och naturmiljön?

### Metod

När avverkningen av de båda områdena RAÄ76 och 111 genomförts, avbanades fornlämningarna så långt som möjligt med maskin. Delar av stensättningen A3 vid RAÄ76, kunde torvas av med maskin, medan graven med rest sten, A2 inom samma fornlämning, frilades helt för hand. För att begränsa anläggningarna i yta och för att säkerställa att inga ytterligare anläggningar framkom på de omkringliggande ytorna, avbanades även ytorna intill gravarna. Den resterande avtorvningen av de befintliga lämningarna utfördes för hand.

Undersökningen utfördes genom att det som uppfattades som stratigrafiska enheter i anläggningarna



• = RAÄ 76 och 111

Figur 1. Till vänster länskarta med undersökningsområdet markerat. Övan utdrag ur Gröna kartans (GSD) blad Eskilstuna 10G NO med läget för fornlämningsöversikten (fig. 2) markerad med röd ram. Skala 1:50 000.



Figur 2. Utdrag ur den digitala Fastighetskartan (GSD) för D-län samt uppgifter ur fornminnesregistret om registrerade fornlämningar i området. De undersökta fornlämningarna RAÄ76 och 111 i bildens mitt. Skala 1:10 000.



undersöktes var för sig. Det vill säga lagervis i så kallade kontexter. Varje föremål som påträffades tillvaratogs och mättes in i undersökningens koordinatsystem. <sup>14</sup>C-prov samlades in för att utgöra ett underlag inför senare analys och tolkningar. Delar av fyllningen samt eventuella inre konstruktioner sållades på plats.

När undersökningen av anläggningarna avslutats, schaktades hela området ner för att fastställa om det fanns ytterligare underlagande anläggningar. Schaktens och anläggningarnas begränsning samt profilernas lägen mättes in digitalt med totalstation i rikets nät (RT90). Gravarna dokumenterades skalenligt i plan och profil på uppmättningsritning i skala 1:20 samt i beskrivande text. Arbetets framskridande dokumenterades kontinuerligt med digitalkamera.

#### Redovisning av utförda analyser

Som ett led i materialbearbetningen utfördes en <sup>14</sup>C-analys av harts som framkom i graven med rest sten, A2. Vidare utfördes en osteologisk analys av det brända skelettmaterialet som framkom i samma anläggning.

## Landskap

### Natur

Undersökningsområdet är beläget cirka 2,5 kilometer sydväst om Torshälla samhälle. Terrängen i området utgörs omväxlande av två naturtyper. I norr mest höjder med morän och berg i dagen, medan den södra delen övervägande består av stora lerslätter med enstaka morän- och bergpartier. Den undersökta fornlämningen RAÄ76 låg på en liten flack höjd av sandig moig morän 15-17 meter över havet, mellan flera något högre morän- och bergpartier, medan RAÄ111 låg på en östvästgående ändmorän. De högsta höjderna i anslutning till undersökningsområdet ligger på nivåer 35 meter över havet. Drygt en och en halv kilometer mot öster flyter Eskilstunaån mot norr ut i Mälaren (fig. 3). Under äldre järnåldern, då de undersökta gravarna anlades, var Eskilstunaån en kilometerbred vik i Mälarens södra strand som i sin tur var en vik av Östersjön.

### Kultur

Fornlämningssmiljön runt det aktuella undersökningsområdet innehåller ett flertal lämningar, vilka kan relateras till de i undersökningen berörda fornlämningarna. Inom en kilometers radie från den undersökta fornlämningen RAÄ76 har tidigare funnits 35 platser med kända fornlämningar. Den övervägande delen av dessa är gravar i form av stensättningar eller högar på gravfält, gravgrupper eller

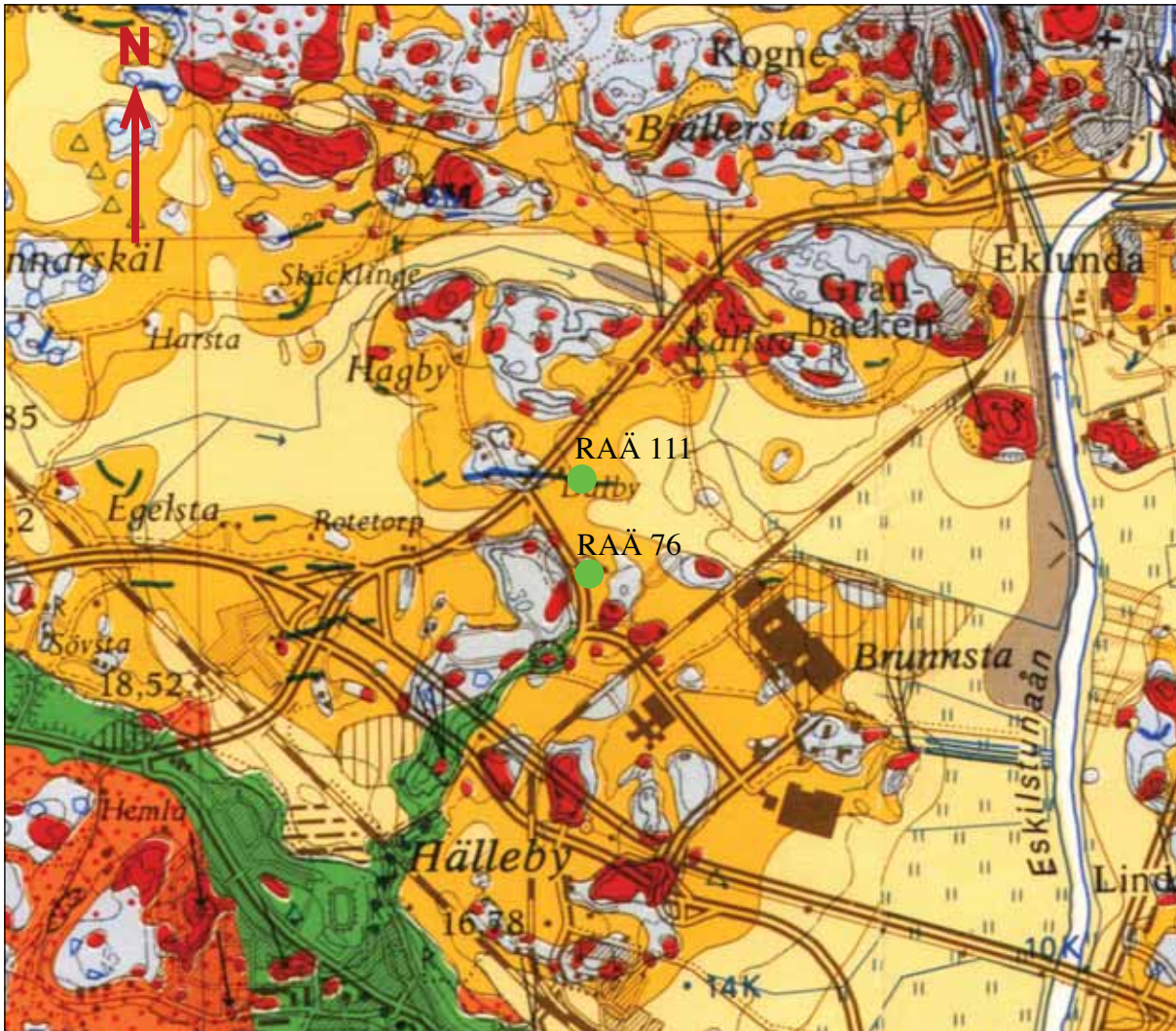
ensamliggande gravar. Övriga fornlämningstyper är skålgropar, fångstgrop, bebyggelselämningar samt milstolpe. Ett antal av de nämnda fornlämningarna har tidigare undersökts och helt eller delvis tagits bort.

RAÄ27. Gravfält med stensättningar och högar: År 1970 undersöktes och restaurerades en skadad stensättning i gravfältets utkant. Vid undersökningen påträffades keramikskärvor, brända ben och skörbränd sten. Stensättningen daterades till yngre järnålder liksom de övriga ej undersökta runda stensättningarna på gravfältet. De mer centralt liggande grovsteniga anläggningarna med kraftig kantkedja dateras till sen bronsålder-äldre järnålder. Gravfältet RAÄ27 bedömdes tillsammans med RAÄ26 och RAÄ28 ha sitt ursprung i yngre bronsålder-äldre järnålder (Damell, D. 1973b).

RAÄ32. Gravfält med stensättningar: År 1969 undersöktes 36 anläggningar på gravfältet, som därmed undersökts i sin helhet. Av de 32 mer eller mindre säkra gravar som framkom, var de flesta små stensättningar med kantkedja. Några med mittsten eller mittblock och där ben förekom så var dessa brända. Benen låg mestadels utspridda i gruset, men var i några fall nedgrävda i en grop täckt av en flat liten häll. I några gravar förekom fragment av harts-tättningsringar och i en låg harts-koncentrationen skild från bengömmen. Huvudparten av gravarna på gravfält RAÄ32 daterades till yngre bronsålder-förromersk järnålder (Damell, D. 1973a).

RAÄ33. Gravfält med stensättningar: År 1975 undersöktes och borttogs 16 gravar inom fornlämningen. De flesta gravarna utgjordes av stensättningar. Tio runda, två kvadratiska, och en oval. Två av anläggningarna markerades av stenblock. I gravarna påträffades fynd av bronsöljor, glassmältor, rembeslag av brons, kamfragment, en agraffknapp, en hylsa, en bronsnål samt brända ben och brandlager. Gravarna daterades till olika perioder. Äldst var en av de kvadratiska stensättningarna. Gravfältet har använts under två olika perioder, dels under yngre bronsåldern och äldsta järnålder, dels under folkvandringstid. Fornlämning 32 och 33 har från början sannolikt varit ett och samma gravfält (Östmark, K. 1982).

RAÄ42. Gravgrupp: År 1983 undersöktes och borttogs RAÄ42, en stensättning med rest sten. Vid undersökningen framkom ytterligare två stensättningar. En rund och en firsidig med klumpstenar i hörnen. Stensättningen med rest sten innehöll delar av en agraffknapp, järnfragment, hartstätningar och brända ben men hade inget egentligt brandlager. Den mindre runda stensättningen innehöll stora mängder brända ben. Med ledning av såväl fynden som gravarnas karaktär och utseende, date-



Figur 3. Utdrag ur Jordartskartan 10 G Eskilstuna NO. De aktuella fornlämningarna är markerade med grön prick. Raä 111 låg på en östvästgående ändmorän medan Raä 76 låg på en liten flack höjd av sandig moig morän mellan flera större morän- och bergpartier omgivna av lerslätter. Eskilstunaån ligger drygt en och en halv kilometer öster om undersökningsområdet. Skala 1:25 000.

rades anläggningarna till folkvandringstid, 400-550 e Kr (Wigren, S. 1986).

RAÄ77. Bebyggelse lämningar: Undersökta och borttagna år 1975. Nyare tid (FMR).

RAÄ78-83 och 87: Under åren 1979 och 1980 utfördes provundersökning och fosfatkartering av områden i anslutning till de nämnda fornlämningarna. Vid undersökningen framkom en husgrund, en källargrund samt föremål som daterades till 1900-tal (Wiséhn, E. 1980). RAÄ89. Gravgrupp med högar: År 1975 undersöktes en gravgrupp med tre högar 5-6 meter i diameter. I högarna fanns stenpackningar med brandlager samt benbehållare. Fynden av pärlor, nitar, kniv, kam daterade gravarna till vikingatid (FMR).

RAÄ113. Bytomt och bebyggelse lämningar: År 1999 undersöktes och borttogs fornlämningen inför en planerad industribyggnation. Inom området på höjpartierna framkom bland annat, en husgrund, tegel, kakel, porslin, yngre rödgods, vilket ger en datering till 1800-1900-tal. I övrigt påträffades inga äldre lämningar. (Hermelin O. 2000).

RAÄ145. Gravfält och boplatsoområde: År 1990 undersöktes och borttogs ett gravfält och ett boplatsoområde inom denna fornlämning. Gravarna utgjordes av 28 stensättningar, sju blockgravar och en mittblocksgrav. Gravskicket gick i förekommande fall att bestämma till brandbegravningar. I några av gravarna påträffades fynd av keramik, agraffknappar, dräktnålar, bältesdetaljer/söljor, kamfragment samt fragment av hartstättningrings. Med ledning

av gravtyper, gravskick, fynd och <sup>14</sup>C-analyser daterades gravarna till perioden yngre romersk järnålder-folkvandringstid, utom mittblocksgraven som daterades till yngre bronsålder eller äldsta järnålder. Boplatslämningarna omfattade ett stort tidsspänn från äldre bronsålder till vendeltid (Evanni, L. och Strucke, U. 1998).

De flesta fornlämningsmiljöerna i området ger utifrån utseende och lokalisering intryck av att ha sitt ursprung i yngre bronsålder eller äldre järnålder. Undantagen är RAÄ45, 89 och 130 som alla innehåller högar, några med mittgrop, vilket tyder på yngre järnålder eller till och med vikingatid. De ovan mark synliga bebyggelse lämningarna hör till nyare tid. Samtliga fornlämningar utom RAÄ99 och 111, ligger på impediment eller i skogsmark vid nivåer 15 meter över havet eller högre.

## Beskrivning av den särskilda undersökningen

### RAÄ111 - Högravn, A1

Fornlämning RAÄ111 låg på en östvästgående ändmorän cirka 100 meter öster om Dalby gård och var vid 1986 års inventering registrerad som en hög samt en osäker stensättning. Efter en förundersökning år 2001 kvarstod högen som fornlämning medan stensättningen bedömdes som en naturformation. Delar av en gles kantkedja frilades i högens nedre kant.

Efter att undersökningsområdet röjts fritt från träd och buskar inleddes den aktuella undersökningen med att den förmodade högraven (A1) torvades av med hjälp av maskin. Under cirka 0,15 meter torv framkom en roströd grusig morännyta som följde högens välvning. I det tunna jordlagret under grästorven påträffades bitar av enkupigt vingtegel. I högens södra del fanns dessutom ett cirka tre meter stort stenblock som till största delen låg nere i den sterila moränen. Högen avfärdades därmed som en naturbildning där byggnadsavfall deponerats i sen tid.

### RAÄ76 - Inledning

Fornlämningen låg cirka 350 meter sydöst om Dalby gård på en liten flack moränhöjd mellan två högre morän- och bergpartier. Vid 1986 års inventering var den registrerad som en grav med rest sten. Som ett led i den aktuella exploateringen utfördes under åren 2000 och 2001 en särskild utredning samt en förundersökning inom området. Resultaten därifrån visade att en stensättning fanns sex meter norr om den tidigare kända graven med rest sten, vilket gjorde RAÄ76 till en gravgrupp. Vid den aktuella

särskilda undersökningen kallas den resta stenen A2 och stensättningen A3.

Före undersökningen höjde sig den resta stenen i A2 knappt en meter över markytan, medan stenarna i anläggning A3 till hälften täcktes av jord, torv och mossa.

Efter att området röjts fritt från träd och buskar, inleddes undersökningen med att de båda anläggningarna och större delen av impedimentet torvades av mellan den lilla körvägen och åkerkanten mot söder (fig. 4). Anläggningarna frilades så långt som möjligt med hjälp av maskin, men den största delen av arbetet utfördes för hand med fyllhammare och skärlev. Under arbetets gång gjordes en kontinuerlig dokumentation i form av fotografering samt uppmätningar av de delar av anläggningen som togs bort. Runt anläggningarna togs ett cirka 0,15 meter tjockt jord- och torvlager bort över en 500 m<sup>2</sup> stor yta.

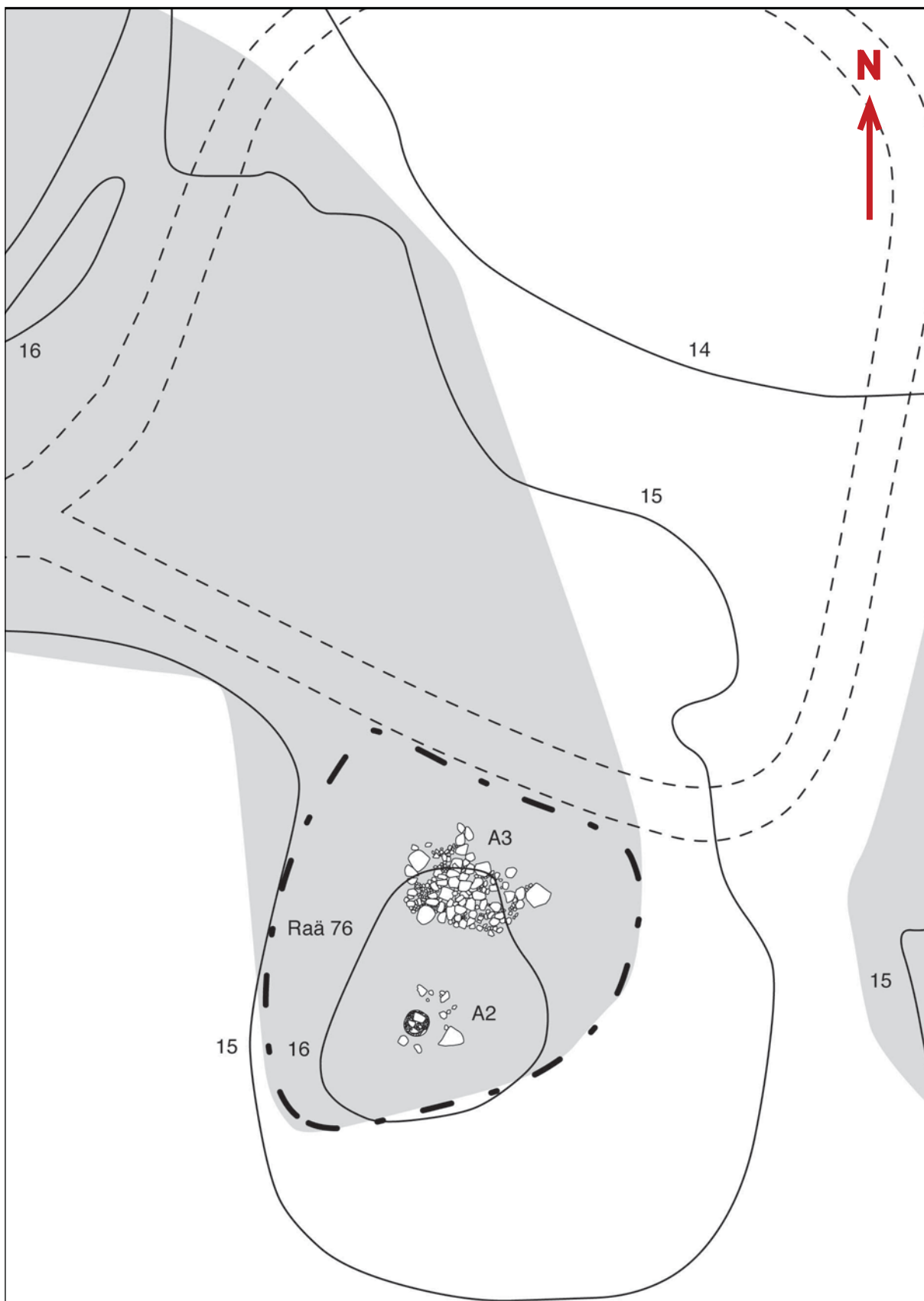
### RAÄ76 - Rest sten, A2

Den flacka lilla höjd där graven med den resta stenen låg var inramad av ett tiotal 0,4-1,5 meter stora stenar. Efter att anläggningen frilagts höjde sig den resta stenen 1,2 meter över markytan. Runt stenen låg en tät packning av övervägande små stenar, 0,1-0,2 meter stora. Den resta stenen stod förskjutet till den norra halvan av den drygt 1,5 meter stora stenpackningen, vilken senare visade sig vara ytan av en meterdjup gravgömma. Undersökningen utfördes genom att stratigrafiska enheter frilades och undersöktes var för sig. Varje sådan enhet fick ett så kallat kontextnamn, till exempel A2:3. Det vill säga anläggning 2 och kontext 3. De enskilda kontexterna skulle kunna beskrivas som flera på varandra följande händelser. I plan kan de kontexter som inte täcker varandra presenteras samlade i så kallade skikt (1-3), vilka skulle kunna liknas vid ögonblicksbilder vid anläggandet av graven. Jämför bilaga 1, 2 och 3.

När gravgömman på den södra sidan av den resta stenen var utgrävd ner till gropens botten, var halva anläggningen undersökt (fig. 5). Tre profiler lades därefter ut över anläggningen och den lilla moränkullen, där upp till åtta meter långa snitt dokumenterades.

För att lättare kunna få en överblick över förhållandet mellan de olika kontexterna, skikten, lagren och fyndnummer så har en speciell relationstabell konstruerats (fig. 6).

I skikt 1 frilades och undersöktes den övre stenpackningens yta och det därunder liggande brandlagret A2:3, som innehöll kol, mo, sand, grus humus, en agraffknapp av järn (F3), en pincett av brons (F5)



Figur 4. Schaktplan med den undersökta graven med rest sten (A2), samt stensättningen (A3) inom fornlämnning Raä 76. Schaktbegränsning – streckprickad linje, träd och buskar på höjpartier – skuggade ytor, höjdkurvor – heldragen tunn linje med höjdangivelse i meter över havet, väg – dubbel streckad linje. Underlagsinformationen till kartan är hämtad från flera källor: Höjdkurvor och väg från en mätfil upprättad av Eskilstuna kommun, marktyper från Fastighetskartan (GSD) samt schaktbegränsning och anläggningarnas utbredning från den aktuella undersökningen. Skala 1:400.

samt brända ben (F24). Den osteologiska analysen visade att benen bränts i hög temperatur och krossats och tvättats innan de lades ner i graven. Delar av ett kranium samt en tand från en vuxen individ kunde identifieras (bilaga 7). Lagret begränsade sig i ytan till den södra sidan av den resta stenen och till ett djup av 0,5 meter under markytan, i jämnhöjd med underkanten på den samma.

I skikt 2 frilades och undersöktes stenpackning A2:4 som bestod av skarpkantad sten och moig sand. I botten av stenpackningen framkom en pryl (F1) ovanpå en rund stenflisa som var 0,25 meter i diameter. Prylen var obränd och sammansatt av en spetsig smidd järnten och ett snidat hornskaft. I övergången mellan tånge och spets var järntenen dekorerad med parallella runt om gående spår och försänkningar i kanterna. Det snidade hornskaftet hade sex plana sidor dekorerade med längsgående parallella linjer och från den bakre kanten hade ett cirka 5 mm stort hål borrats snett genom skaftet (fig. 7).

Skikt 3 bestod i den övre delen av en fyllning med moig sand och grus samt enstaka stenar. Under denna fanns tre avgränsade grupper med föremål och ben, (A2:5-7). A2:5 bestod av en bengömma med cirka 1500 gram brända ben samlad inom en cirka 0,3 meter stor yta direkt på botten av nedgrävningen intill den resta stenens sydvästra hörn. Benkoncentrationen som inte innehöll någon aska eller kol var täckt av en liten stenhäll, 0,3 meter i diameter.

Den osteologiska analysen visade att benen bränts i låg temperatur och att de i stort sett behållit sin ursprungliga storlek. Det finns fragment från alla delar av kroppen och förmodligen har man försökt samla in samtliga ben från bålet för att lägga ner dem i graven.

Söder om den resta stenen mot nedgrävningens botten fanns en samling föremål (A2:6) med en bit



Figur 5. Graven med rest sten efter att den södra halvan av gravgömmen undersökts ner till nedgrävningens botten.

Foto: Lars Norberg.

kvarts (F21), ett fragment obränt ben från ett obestämt djurben (F14), obestämt organiskt material (F15) samt en kniv (F2). Kniven var obränd och hade silverinläggningar i form av ringar och linjer på ena sidan av bladet samt rester efter ett flerskiktat skaft, bland annat av horn (fig. 8).

Strax intill den resta stenens sydöstra hörn fanns rester efter tre små svepaskar i form av centimeterstora

Kontext	Beskrivning	Lager i profilen	Skikt i plan	Fyndnummer
A2:1	Rest sten		1	22
A2:2	Nedgrävning		1	
A2:3	Brandlager	4	1	3, 5, 16, 24
A2:4	Stenpackning	5	2	1
A2:5	Gravbålet	6	3	4, 6, 7, 8, 9, 10, 23
A2:6	Gravgåvor	6	3	2, 14, 15, 21
A2:7	Svepaskar	6	3	11, 12, 13, 20

Figur 6. Förhållandet mellan kontexter, lager i profilerna, skikt på planritningar samt fyndnummer.

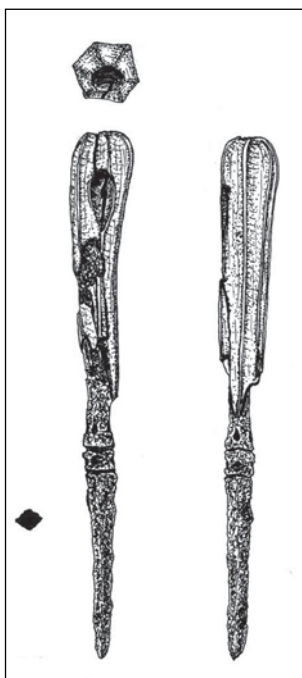
bitar av hartstättningsringar (A2:7). Hartstättningsbitarna var inte eldpåverkade men några bevarade delar av askarnas sidor kunde inte återfinnas. Askarna har uppskattningsvis varit 10 centimeter i diameter.

Vid undersökningen av den resterande delen av graven A2, som bestod av en stenpackning på den norra sidan av den resta stenen samt en stenpackning under denna, påträffades inga föremål eller ben. Stenpackningen på den norra sidan av stenen bedömdes höra samman med kontext A2:3, medan stenpackningen under stenen bedömdes höra till kontext A2:4. Ett materialprov från den resta stenen A2:1 tillvaratogs (F22).

### RAÄ76 - Stensättning, A3

Stensättningens yttre form kan närmast beskrivas som oregelbunden. Den inre uppbyggnaden bestod av ett grovt stenmaterial, fördelat på två skikt i den centrala delen, samt några större stenar och block i ytterkanterna. De övriga ytorna i stensättningen var lagda med ett något mindre material. Jämför bilaga 4 och 5.

Efter att framrensningen i plan var klar, ritades två profiler genom stenpackningen. Detta för att få en uppfattning om anläggningens välvning och djup. Ett schakt grävdes längs varje profil för att tydligt kunna se lagerskiljet mellan den sterila orörda markytan och kulturpåverkade lager. Profilerna visade att stensättningen låg något neddragen mot impe-



Figur 7. I graven med rest sten påträffades en pryl (F1) med smidd järmspets och ett snidat hornskaft. I övergången mellan tånge och spets fanns en dekor med parallella runtomgående spår och försänkningar i kanterna. Det snidade hornskaftet hade sex plana sidor med längsgående parallella linjer och från den bakre kanten hade ett cirka 5 mm stort hål borrats snett genom skaftet. Skala 1:2. Illustration: Patrik Gustafsson.

dimentets norra sida. Några av de största stenarna i ytterkanten låg djupt ned i den sterila moränen och tolkades vara ursprungliga på platsen.

I botten av stensättningens mittparti, nära den sterila moränytan, tillvaratogs ett fåtal föremål i form av ben (F17), keramikfragment (F18) och kol (F19). Inga daterande föremål påträffades.

De tillvaratagna föremålen från de två gravarna har efter undersökningen registrerats i en databas och samtliga metallföremål har konserverats (bilaga 6 och 8).

## Resultat

### Inledning

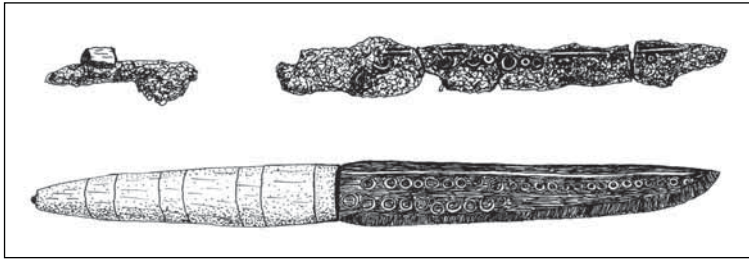
Vid den aktuella undersökningen kunde man konstatera att högen A1, inom RAÄ111, strax öster om Dalby gård, var en naturbildning i form av en ändmorän. Den resta stenen A2 och stensättningen A3, inom fornlämning RAÄ76, bedömdes däremot båda som fornlämningar.

### A2

Tack vare den tydliga stratigrafien i graven med rest sten, kan flera olika skeden i uppbyggandet beskrivas. Graven har anlagts i den södra delen av impedimentet, på toppen av en liten förhöjning. Här har en 1,5 meter bred och 1 meter djup grop grävts, där sedan delar av gravbålet med ben och olika föremål lagts ner i tre olika grupper.

De brända benen och dräkt detaljer som bältringar och agraffer låg samlade inom en några decimeter stor yta. Strax intill bengömman låg en kniv, ett djurben och ett fragment av organiskt material utspridda direkt på botten av gropen. Föremålen och djurbenet var obrända. Strax intill under en tunn stenhäll syntes vid undersökningstillfället tre ringar hartstättningsfragment. Fragmenten bar inga spår efter brand och har med ledning av avtryck i ytan tolkats som att de hört till tre små svepaskar. Inga andra föremål påträffades i, eller i direkt anslutning till svepaskarna. Detta lämnar frågan om askarnas innehåll obesvarad.

En hypotetisk förklaring är att de har innehållit något ätbart. Även det ovan nämnda djurbenet och det organiska materialet kan tolkas som rester efter mat, det vill säga gravgåvor. Det kan förefalla rimligt att tolka förekomsten av matrester i linje med andra gravgåvor. Förmodligen har såväl mat som föremål av organiskt material utgjort en större del av gravgodset än vad som avspeglar sig i fyndmaterialet. Det ligger nära till hands att tolka mat och gravgåvor som en föreställning om att den döde lever kvar



Figur 8. I graven med rest sten påträffades en kniv (F2) med silverinläggningar i bladet och ett flerskiktat skaft. Överst en teckning av kniven som den såg ut efter konservering. Underst ett rekonstruktionsförslag. Skala 1:2. Illustration: Patrik Gustafsson.

i graven. De kan också vara avsedda att underlätta en övergångsfas eller en resa till dödsriket (Kaliff, A. 1997, s 101f).

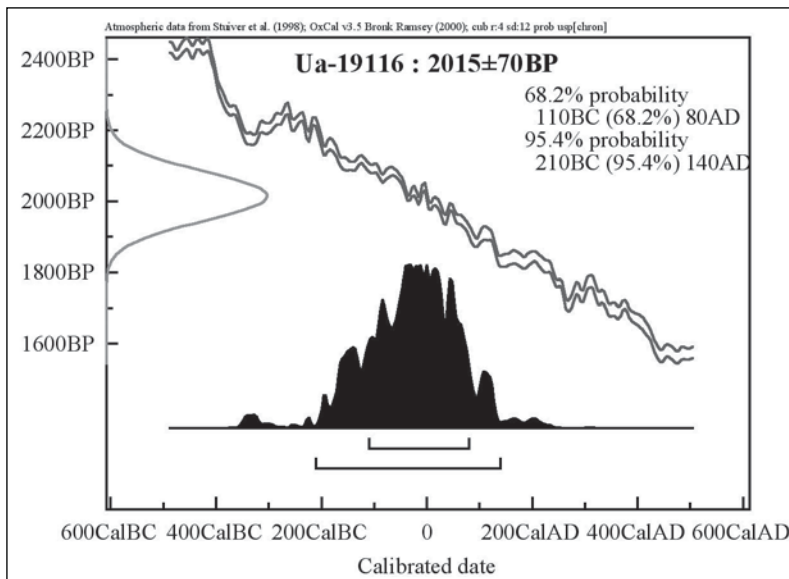
Det går inte att säga i vilken ordning de tre grupperna av föremål lagts ner i graven. På gravbålets täckhäll har ytterligare en liten häll placerats och på denna har en obränd pryl lagts. Ovanpå detta har

man fyllt upp med sten till gropens halva djup. På denna nivå har sedan den resta stenen placerats på en liten avsats i nedgrävningens kant, strax norr om gravgömman.

I det översta skiktet fanns ytterligare ett litet brandlager med rester efter gravbålet, bland annat brända ben, en pincett samt en agraffknapp snarlik den



Figur 9. Föremål från gravgömman i A2, graven med rest sten. Uppe till vänster: Prylen och en stenhäll så som den påträffades. Nere till vänster: Kniv med silverinläggningar, bronsnit, pincett, agraffer och bälteringar. Till höger: Hartstättningsringar från tre små svepaskar. Foto: Björn Petterson.



Figur 10. En  $^{14}\text{C}$ -analys gjordes på ett av hartsfragmenten från svepaskarna i A2. Två gram av en lufttorkad bit hartstättningsring skickades för acceleratorbestämning. Analysen gav ett lyckat resultat med en  $^{14}\text{C}$ -ålder av  $2015 \pm 70$  BP, vilket med 95,4 procents sannolikhet ger en datering till tidsintervallet 210 f Kr till 140 e Kr.

agraffknapp som fanns bland dräktdetaljerna i det understa skiktet. Uppenbarligen har man i efterskott samlat in de sista resterna från bålet och lagt överst i graven. Det tycks som om det bara är den döda med sin dräkt som ingått i bålet, medan gravgåvorna har hållits åt sidan till den senare gravläggningen (fig. 9).

### Gravformen rest sten

Dateringsramarna för gravtypen rest sten är mycket vid, men i mälardalen tycks ändå tyngdpunkten ligga i tidsavsnittet äldre järnålder.

Resta stenar kan mycket allmänt dateras till tidsintervallet senneolitikum till slutet av vikingatid. Den kategoriska uppfattningen att resta stenar i mälardalen enbart skulle indikera äldre järnålder har lett till huvudbry. Genom Lundaundersökningarna i Uppland har det konstaterats att resta stenar kan kopplas till mansgravar (Petré, B. 1984, s 38).

Resta stenar som gravmarkeringar kännetecknar större delen av de syd- och mellansvenska järnåldersbygderna. Den kronologiska spännvidden är stor med en tyngdpunkt på äldre järnålder, i synnerhet i mälardalen. I detta område har de arkeologiska undersökningarna genomgående resulterat i dateringar till förromersk och romersk järnålder (Hyenstrand, Å. s 69).

### $^{14}\text{C}$ -analys

Efter att undersökningen avslutats skickades ett av de brända benen ur fyndet F23 från graven A2, för  $^{14}\text{C}$ -analys till Ångströmlaboratoriet i Uppsala. Provet visade sig tyvärr bestå av ett alltför poröst

material och var därför inte möjligt att analysera. Ett nytt prov av mer massivt ben skickades, men efter flera försök och ett omfattande metodarbete var slutsatsen att benen från graven inte var tillräckligt hårt brända för att ge en relevant ålder.

Ytterligare ett försök till analys gjordes på ett av hartsfragmenten från svepaskarna (F11) i samma grav. Två gram av en lufttorkad bit hartstättningsring skickades för acceleratorbestämning. Analysen gav ett lyckat resultat med en  $^{14}\text{C}$ -ålder av  $2015 \pm 70$  BP, vilket med 95,4 procents sannolikhet ger en datering till tidsintervallet 210 f Kr till 140 e Kr (fig. 10). Jämför bilaga 9.

Hartsprover har utgjort ett särskilt problem för arkeologer. Justeringar på ända upp till 160 år har föreslagits för att kompensera hartsens tendens att innehålla inkapslingar av högre ålder. Försök har gjorts att prova olika materials värden i relation till varandra. Jämförelser av material från undersökningar på Helgö har visat att ben, kol och harts har cirka 50 års förskjutning till varandra (Kyhlerberg, O. s 11). Enligt Ångströmlaboratoriet är detta en gammal diskussion. Skillnaderna är små och försumbara, cirka 20 år, och gäller endast harts från rötter och inte från trädens stammar. Den aktuella analysen bedöms därför som relevant.

### Osteologi

Den osteologiska analysen visade att benen bränts i låg temperatur och har i stort sett behållit sin ursprungliga storlek. Det finns fragment från alla delar av kroppen och förmodligen har samtliga ben från bålet samlats in och lagts ner i graven. Analy-



sen visar vidare att det rör sig om en vuxen kvinna i åldern 18 till 44 år. Könsbestämningen är osäker men flera av benen har kvinnliga särdrag. På en av ländkotorna finns en antydning till förslitningsskada som uppstått vid unga år.

Ett flertal ben var missfärgade och på ett av fingerbenen fanns patinering runt om benet, vilket skulle kunna tolkas som färgning efter en fingerring. Någon fingerring har dock inte påträffats vid undersökningen, men rester efter ett flertal dräktdetaljer av järn fanns bland benen i bälresterna. Detta kan utgöra en förklaring till missfärgningarna på benen. Jämför bilaga 7.

### **Agraffer**

Agraffer är en för folkvandringstid karaktäristisk föremålsform i Skandinavien. John Hines indelar de skandinaviska agrafferna i tre klasser. Klass A innefattar agraffer tillverkade av metalltråd medan B och C är gjutna. Den vanligaste typen är den plana klass B-typen.

Knapparnas storlek varierar från 4-29 mm och kan vara tillverkade av järn, brons, silver, alltifrån enkla plana till konstfullt ornerade. Agraffer förekommer från romersk järnålder till folkvandringstid (Hines, J. 1993, s 4ff).

Agneta Bennett delar in agrafferna i tre kategorier med utgångspunkt från knapparnas utformning. Hon ser ingen kronologisk skillnad mellan de olika typerna, även om de välvda knapparna var vanligare under senare delen av folkvandringstiden. Kvinnorna använde agraffer för att hålla ihop skjortans ärmlinningar och utanpå skjortan bar de en helkjol som fästs vid axlarna med nålar eller fibulor. Fibulan och enstaka agraffer kan också ha används som sjal eller mantelspanne. Männen har förutom i skjortan även använt agraffknappar som prydnadsknappar på byxbenen eller för att fästa ihop dem vid fotleden. Skjortan bars utanpå byxorna och hölls ihop i midjan med ett bälte. Agraffer kan också ha förekommit vid skjortans sidospund och på jackor eller rockar (Benett, A. 1987, s 105).

Fyndet av de två agrafferna i graven A2 kan närmast betecknas som agraffliknande eftersom någon snarlikt form inte har hittats i litteraturen. Den allmänna dateringen av agraffer avviker något från <sup>14</sup>C-analysens resultat och övriga föremålsdateringar från undersökningen av A2. Om fynden verkligen är agraffer har de en ovanligt tidig datering. Det skall nämnas att ingen tydlig ornering kunde fastställas avseende de aktuella fynden.

### **Prylar**

Flera snarlika paralleller till fyndet av den pryl som påträffades i graven A2, har hittats i litteratu-

ren. Fynden är vid tidigare undersökningar entydigt daterade till äldre järnålder och speciellt till tiden runt Kristi födelse.

Vid undersökningen av gravfälten vid Fiskeby i Norrköping påträffades ett flertal så kallade prylar, av vilka några var dekorerade med parallella och runtomgående spår med halvrunda försänkningar i kanterna. Gravfälten har använts i drygt ett och ett halvt årtusende från bronsålderns slutskede fram till vikingatidens slutskede. Prylar förekom i kombination med föremål som krumknivar, synålar, keramikkrärl, fibulor och knivar. Samtliga gravar som innehöll prylar var brandgravar med brandgrop eller benlager från järnålderns perioder III-IV (Lundström, P. 1965, s 6ff och 1970, s 44ff). Period III till IV motsvarar tidsintervallet 150 f Kr fram till omkring år 200 e Kr (Montelius, O. 1896, s 160).

Av de åtta gravar som innehöll fynd av prylar var fyra kvinnogravar och fyra mansgravar. Två av prylarna var dekorerade vid övergången mellan tånge och spets med runtomgående, parallella skårer. Mellan dessa skårer fanns halvrunda uttag i kanten. Denna dekor är identisk med fyndet i graven med rest sten, A2, vid den aktuella undersökningen. Ytterligare en pryl med samma form och dekor har påträffats vid en gravfältundersökning vid Linneberg i Högby socken, Östergötland. Graven daterades till äldre järnålder (Historiska museets inventarie-nummer: 33687, Historiska museets bildregister). Ännu ett liknande fynd finns från Vimosfyndet i Danmark. Fyndet är en pryl med smidd järnspets och skaft med tillsynes på liknande sätt snett borrat hål i skaftet. Föremålet är daterat till romersk järnålder.

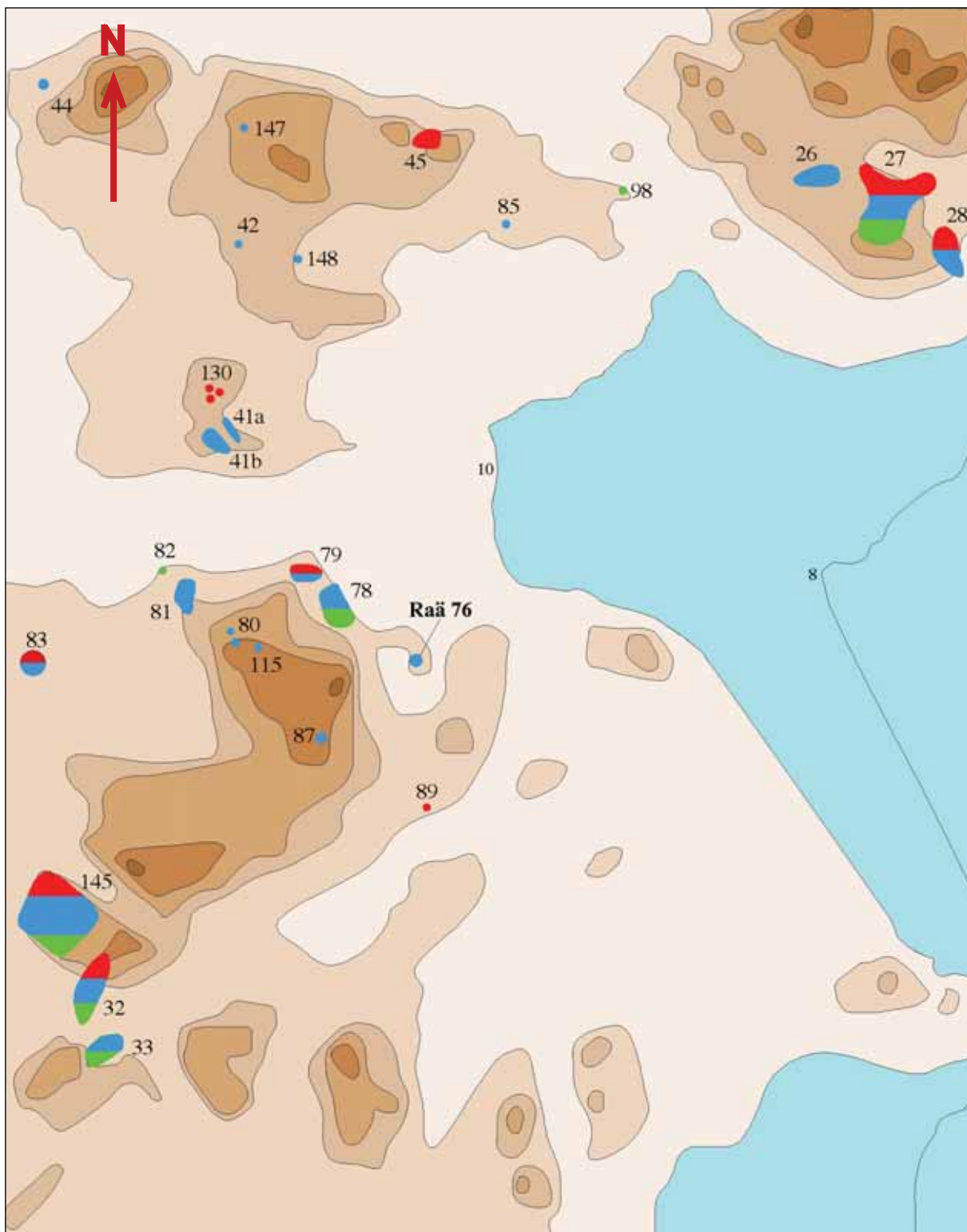
Denna jämförelse föremålsdaterar graven A2 till tidsintervallet mellan 150 f Kr och 200 e Kr, vilket stämmer mycket väl överens med den <sup>14</sup>C-analys som utförts på ett av fragmenten av hartstätning från samma grav.

### **Bälteringar**

Som jämförelse kan nämnas att även bälteringar förekommer på det ovan nämnda Fiskebygravfältet, och då främst under perioderna III, det vill säga tiden mellan 150 f Kr fram till Kristi födelse (Lundström, P. 1970, s 26ff).

### **A3**

Stensättningens yttre form kan närmast beskrivas som oregelbunden till formen. Den inre uppbyggnaden bestod av ett grovt stenmaterial i två skikt i den centrala delen samt några större stenar i ytterkanterna. I botten av stensättningens mittparti nära den sterila moränytan, påträffades ett fåtal föremål i form av ben, keramikfragment och kol. Inga daterande föremål eller andra tydliga tecken visar att



Figur 11. Kartan visar den undersökta fornlämningen RAÄ76, topografi och närliggande fornlämningar. Höjdkurvorna 8 och 10 meter över havet har markerats som möjliga nivåer för strandlinjen vid tiden runt Kristi födelse för den norra delen av Södermanland. Övriga höjdkurvor har 5 meters ekvidistans och de högsta bergspartierna ligger vid 35 meter över havet. Endast fornlämningar som bedömts vara förhistoriska är markerade. Fornlämningarnas olika färger visar förekommande dateringar. Grönt = Yngre bronsålder. Blått = Äldre järnålder. Rött = Yngre järnålder. Kartan är uppbyggd av bearbetade uppgifter ur Ekonomiska kartans blad Torshälla 10G 7h, Gula kartan Torshälla 10G:66, Eskilstuna kommuns detaljplan över Torshälla samt Riksantikvarieämbetets fornlämningsregister Torshälla socken, resultat från tidigare undersökningar samt resultat från den aktuella undersökningen. Skala 1:10 000.

detta rör sig om en grav, men med ledning av keramikfyndet, det topografiska läget och närheten till den resta stenen bedöms anläggningen som en grav från äldre järnålder.

### Fornlämningsmiljön som helhet

För att kunna beskriva områdets utveckling i anslutning till den undersökta gravgruppen RAÄ76, måste fornlämningarna i området delas upp i olika tidskikt. Ett område med en kilometers radie kring RAÄ76 avgränsades där fornlämningsbeståndet studerades närmare. Här har tidigare funnits 35 platser med kända fornlämningar.

Resultatet av studien ger att dateringar till yngre bronsålder förekommer på sex platser, äldre järnålder på 17 platser samt yngre järnålder på nio platser. 25 av dessa kan dateras till förhistorisk tid, medan de övriga tio hör till senare tidsperioder eller har bedömts vara naturbildningar. 18 av fornlämningarna har daterats med ledning av den yttre formen, medan sex stycken är daterade vid tidigare undersökningar. Jämför kapitlet Kultur ovan.

Enligt kartor över isobassystem i östra Svealand har strandförskjutningen ungefär samma hastighet i den norra delen av Södermanland som i stockholmstrakten med 4-4,5 millimeter per år (Åse, L. E. 1984, s 33). Miller & Hedins strandförskjutningskurva för stockholmstrakten, visar att strandlinjen i stockholmstrakten runt år 0, ligger vid cirka 9 meter över havet (Miller, U. & Hedin, K. 1988, fig. 47). Med dessa förutsättningar bör strandlinjen i det aktuella undersökningsområdet, ha legat mellan 8-10 meter över havet vid tiden för anläggandet av graven A2, RAÄ76.

Undersökningar av den äldre järnålderns stensträngssystem i det östsvenska området visar på stora likheter i funktion. Det rör sig om jordbrukssystem där boskapen spelat en väsentlig roll och där dagliga transporter av djur från utmark till boplatser tycks ha varit viktiga. Boskapsskötseln har varit intimt integrerad med åkerbruket och de små åkrarna som hör till varje boplatser har gödslats. I Södermanland finns inte stensträngssystem i någon större omfattning, men jämförelser med andra Östersjölandskap kan göras.

På Gotland finns drygt 1800 husgrunder från tidsperioden romersk järnålder fram till folkvandringstid. Husgrunderna och stensträngarna är synliga ovan mark och den genomsnittliga inägoarealen har beräknats till 18 hektar. I Järparyd i Småland finns ett exempel på en äldre järnåldersgård som flyttat runt inom ett cirka 30 hektar stort röjningsröseområde. Den röjda marken som inte nyttjats till åker har legat i träda och istället använts för bete och foder. I Östergötland förekommer upp till två

kilometer långa fägatusystem, vilket visar hur flera gårdar samordnat sitt bete. Den ungefärliga storleken för en sådan gårdsenhets sammanlagda mark med inägor och utmark är 15-20 hektar (Pedersen, E. A. & Widgren, M. 1998, s 267ff).

Med utgångspunkt från de givna exemplen från östra mellansverige skulle en hypotetisk gårdsenhet från äldre järnålder i Södermanland, med åker och ängsmark samt betesmark, kunna uppskattas till 15-30 hektar. Detta motsvarar en yta stor som en kvadrat med 400-550 meters sida.

De förhistoriska fornlämningarna inom det utvalda området samlar sig på höjderna mellan 15-30 meter över havet, väster om en dåtida flikig havsvik. Vid denna tid var Eskilstunaån en kilometerbred vik i Mälarens södra strand, vilken i sin tur var en vik av Östersjön. Med en hypotetisk storlek på 15-20 hektar hos en äldre järnåldersenhet, bildar de kända fornlämningarna i området fyra enheter. Alternativt kan de tolkas som tre enheter med en utflyttning under yngre järnålder (fig. 11).

Fornlämningarna i den enheten där RAÄ76 ingår, samlar sig på den norra och den östra sidan av ett höjdparti strax väster om den nämnda havsviken. De kända resterna efter enheten består av fyra stensättningar i krönläge cirka 30 meter över havet, 46 stensättningar och högar fördelade på flera gravgrupper och gravfält nedanför höjdpartiet cirka 15 meter över havet, samt en skålgropsförekomst med 45 skålgropar i den norra kanten av enheten vid 15 meter över havet. De undersökta gravarna A2 och A3 ligger i den östra utkanten av enheten i gränsen mellan morän- och lerjordarna, några hundra meter från den dåtida strandlinjen. Möjliga boplatser bör ligga i anslutning till gravfälten i enhetens norra eller östra kant nedanför höjdpartiet.

Strax norr om denna enhet finns ett höjdområde med en gles samling fornlämningar bestående av ensamliggande stensättningar samt gravfält med stensättningar och högar. Denna samling fornlämningar kan vara resterna efter en egen äldre järnåldersenhet, alternativt ett utkantsområde till intilliggande enheter med en senare utflyttning under yngre järnålder (RAÄ45).

Som jämförelse med den undersökta graven A2, kan nämnas att det i detta område tidigare har undersökts en grav med rest sten (RAÄ42) som innehöll en agraffknapp samt hartstättningsringar.

Ungefär 1000 meter nordöst om RAÄ76, på andra sidan en forntida mindre vik, ligger en enhet med stensättningar och högar belägna på den södra slänten av ett höjdparti. Ett av gravfälten är sedan

tidigare delvis undersökt och innehöll gravar från tiden yngre bronsålder fram till yngre järnålder.

Drygt 700 meter sydväst om RAÄ76 ligger ytterligare en enhet med flera gravfält och boplatslämningar från tiden yngre bronsålder fram till vendeltid. Fornlämningarna är undersökta i sin helhet vid ett tidigare tillfälle.

De undersökta gravarna inom RAÄ76 har ingått i en av flera tätt liggande gårdsenheter på västra sidan av en havsvik. Utifrån det topografiska läget så ligger gravarna i enhetens östra kant i gränsen mot utmark, eventuellt som en gränsmarkering mot andra enheter. Med utgångspunkt i den enskilda graven A2, och med kunskap om analysresultat, fyndmaterialets sammansättning samt gravens uppbyggnad, så framstår gravläggningen som en stor social manifestation. Fyndmaterialet är förhållandevis omfattande för att komma från en grav med rest sten.

Rörande såväl könsrelaterade som sociala aspekter, har undersökningen av den resta stenen i viss mån nyanserat den traditionella bilden av det aktuella gravskicket. Enligt tidigare gängse uppfattningar har företrädesvis män begravts i enlighet med denna gravtradition. Vidare är det fyndmaterial som påträffas vanligtvis mer blygsamt.

Detta kan eventuellt förklaras med både kronologiska och rumsliga variationer. Ett alternativt synsätt kan vara att varken detta eller den könsrelaterade aspekten har varit styrande i valet av gravmarkör och gravskick. Istället kan utformningen av graven styrts av vilken position den döde innehade i den rådande samhällsstrukturen. En sådan förklaringsmodell tillåter variationer på individnivå avseende både kön och fyndmaterialets beskaffenhet. Detta förutsätter att företrädesvis män tillmätts en sådan funktion, men att denna inte varit stängd för kvinnor. Detta perspektiv diskuteras med förbehåll för de osäkra resultaten avseende könsbedömningen som redovisas i den osteologiska analysen. Vidare kan variationer i fyndmaterialets sammansättning och beskaffenhet förklaras med att det rör sig om personliga artefakter, vilka av naturliga skäl varierar.

Inget emotsäger att det är ben efter samma individ som påträffats i de bägge separata kontexterna A2:3 samt A2:5. Det vill säga från anläggningens topp respektive botten. Enligt den osteologiska analysen härrör benen från de bägge kontexterna från vuxna individer. Det som talar för att det rör sig om samma individ är fyndet av två identiska agraffknappar.

När det gäller behandlingen av benen har dess respektive depositioner hanterats på vitt skilda sätt. I anläggningens botten fanns stora mängder ben brända vid låg temperatur (A2:5). Alla rester från sot och kol hade omsorgsfullt avlägsnats. I toppen förkom ben i relativt sett små mängder (A2:5). Dessa var hårt brända och hade inte skiljts från humösa inslag och kolrester et cetera.

Rörande benen i toppen (A2:3), kan de skilda tillvägagångssätten förklaras med att man städat upp de sista resterna av bålet och deponerat dessa när graven i stort sett var färdigkonstruerad. Dessa ben har då befunnits sig på bålet längre tid, vilket förklarar den mer effektiva förbränningen.

En sådan tolkning indikerar att det uppenbarligen varit av stor vikt att knyta alla rester av den förbrända individen till den aktuella gravkonstruktionen. Även om dessa följaktligen kommit att behandlas och deponeras under helt andra former.

## Sammanfattning

Den arkeologiska enheten vid Sörmlands museum har under perioden 010618 - 010629, utfört en särskild undersökning av fornlämningarna RAÄ76 och 111 i Torshälla socken. Undersökningen utfördes med anledning av att Mark- och fastighetskontoret i Eskilstuna kommun planerade utföra schaktarbeten inför ett nytt industriområde inom fastigheten Källsta 1:1. Syftet med undersökningen var att dokumentera fornlämningarna före borttagandet, samt att studera hur sociala och kronologiska skillnader kommer till uttryck i gravmaterialet. Undersökningsområdet är beläget cirka 2,5 kilometer sydväst om Torshälla samhälle.

Vid den aktuella undersökningen kunde man konstatera att högen A1 inom RAÄ111 strax öster om Dalby gård var en naturbildning i form av en ändmorän. Den resta stenen A2 och stensättningen A3 inom fornlämning RAÄ76 kvarstod däremot båda som fornlämningar.

Tack vare den tydliga stratigrafien i graven med rest sten, kan flera olika skeden i dess uppbyggande beskrivas. Graven har anlagts i den södra delen av impedimentet, på toppen av en liten förhöjning. Här har en meterstor grop grävts där delar av gravbålet med ben och olika föremål lagts ner i tre olika grupper. Vid undersökningen påträffades brända ben och dräktdetaljer som bältringar och agraffer, samlade inom en några decimeter stor yta. Strax intill bengömman låg bland annat en kniv och ett obränt djurben samt rester efter hartstättningsringar. Hartsfragmenten bar inga spår efter brand och har

från början hört till tre små svepaskar som troligtvis har innehållit något ätbart. Ovanpå en av gravgömmans täckhällar hade en pryl, ett litet spetsförsett verktyg, med dekorerat hornskaft placerats. Till sist har den en och en halv meter stora stenen rests på en liten avsats, på den norra sidan av gravgömmen. Det tycks som om endast den döda med sin dräkt ingått i bålet, medan gravgåvorna har hållits åt sidan till den senare gravläggningen.

Det mesta av dateringsunderlaget som framkommit vid undersökningen visar att graven med rest sten, A2, är anlagd vid tiden runt Kristi födelse. Resultatet av den osteologiska analysen gav att det i graven låg en vuxen kvinna med spår av förslitningsskador på ryggkotorna som hon ådragit sig i unga år. De undersökta gravarna A2 och A3 har ingått i en av flera tätt liggande gårdsenheter, på den västra sidan av en forntida havsvik. Med utgångspunkt från det topografiska läget så ligger gravarna i enhetens östra utkant i gränsen mot utmark, eventuellt som en gränsmarkering mot angränsande enheter. Med utgångspunkt i den enskilda graven A2 och med kunskap om analysresultat, fyndmaterialets sammansättning samt gravens uppbyggnad, så framstår gravläggningen som en stor social manifestation. Fyndmaterialet är förhållandevis omfattande för att komma från en grav med rest sten.

## Hänvisningar

### Källor

Eskilstuna kommuns detaljplan över Torshälla. Skala 1:10 000.

Geografiska Sverigedata (GSD). Fastighetskartan med höjdkurvor, Södermanlands län. Lantmäteriet, Gävle.

Gröna kartan. Topografiska kartan, Södermanlands län. Eskilstuna 10G NO. Skala 1:50 000. Lantmäteriverket. Gävle, 1994.

Gula kartan. Torshälla 10G:66. Skala 1:20 000. Lantmäteriverket. Gävle, 1989.

Historiska museets bildregister, 2003-01-10. <http://193.10.40.231/collections/fornbild/help.htm>

Jordartskartan; 10 G Eskilstuna NO; Ser. Ae nr 103. Sveriges geologiska undersökning (SGU). Skala 1:50 000. Lantmäteriverket, 1989.

### Sörmlands museums arkiv

Ekonomisk karta över Sverige, Torshälla 10G 7h. Skala 1:10 000 (Fornlämningsöversikten). Statens lantmäteriverk, Gävle. 1988.

Riksantikvarieämbetets fornlämningsregister (FMR). Torshälla socken, Södermanlands län.

Riksantikvarieämbetets fornminnesinformationssystem (FMIS). Torshälla socken, Södermanlands län.

### Litteratur

Bennet, A. 1987. *Graven religiös och social symbol*. Theses and Papers in North-European Archaeology 18. Stockholm.

Brøndsted, J. 1966. *Danmarks Oldtid III. Jernalderen*. Köpenhamn.

Damell, D. 1973a. *Rapport 1973 B 2. Arkeologisk undersökning 1969. Fornlämning 32*. Folkesta 7:1, Torshälla sn, Södermanland. Riksantikvarieämbetet. Uppdragsverksamheten. Stockholm.

Damell, D. 1973b. *Rapport 1973 B 27. Arkeologisk undersökning 1970. Fornlämning 27, skadad stensättning*. Källsta 1:1, Torshälla landsförsamling, Södermanland. Riksantikvarieämbetet. Uppdragsverksamheten. Stockholm.

Evanni, L. och Strucke, U. 1999. *Arkeologisk förundersökning och undersökning. Gravar och boplatslämningar i Folkesta*. Södermanland, Torshälla socken, Torlunda 1:271, RAÅ145, D nr 5906/90. RAÅ UV-Mitt Rapport 1998:103. Stockholm.

Hermelin, O. 2000. *Skinnlösa bytomt*. Arkeologisk förundersökning. Arkeologiska meddelanden 2000:17. Sörmlands museum. Nyköping.

Hines, J. 1993. *Clasps-Hektespenner-Agraffen*. Anglo-Scandinavian clasps of the 3rd to 6th centuries A.D. Typology, Diffusion and Function. KVHAA.

Hyenstrand, Å. 1984. *Fasta fornlämningar och arkeologiska regioner*. Riksantikvarieämbetet och statens historiska museer. Rapport RAÅ1984:7. Stockholm.

Kaliff, A. 1997. *Grav och kultplats. Eskatologiska föreställningar under yngre bronsålder och äldre järnålder i Östergötland*. AUN 24. Diss. Uppsala.

Kyhllberg, O. 1980. *Helgö och Birka*. Kronologisk-topografisk analys av grav- och boplatser. Arkeologiska meddelanden från Institutionen för arkeologi, särskilt nordeuropeisk. Stockholms Universitet.

Lundström, P. 1965. *Gravfälten vid Fiskeby i Norrköping I*. Fornlämningar och fynd. KVHAA. Stockholm.

Lundström, P. 1970. *Gravfälten vid Fiskeby i Norrköping II*. Studier kring ett totalundersökt komplex. KVHAA. Stockholm.

Miller, U. & Hedin, K. 1988. *Excavations at Helgö XI*. The Holocene Development of Landscape and Environment in the South-East Mälaren Valley, with Special Reference to Helgö. KVHAA. Stockholm.

Montelius, O. 1896. Den nordiska järnålderns kronologi. I och II. – I: *Svenska fornminnesföreningens tidskrift. Nionde bandet*. Stockholm.

Pedersen, E. A. & Widgren, M. 1998. Odlingslandskapet under äldre järnålder. I: *Det svenska jordbrukets historia. Jordbrukets första femtusen år* (red. Myrdal, J.). Natur och Kultur. LTs förlag.

Petré, B. 1984. *Arkeologiska undersökningar på Lovö. Del 4*. Bebyggelsearkeologisk analys. Acta Universitatis Stockholmiensis. Studies in North-European Archaeology. 10. Diss. Stockholm.

Wigren, S. 1986. *Rapport över fornlämning 42*. Hällby, Torshälla socken, Södermanland. Riksantikvarieämbetet undersökningsverksamheten. Stockholm.

Wiséhn, E. 1980. *Rapport. Provundersökning och fosfatkartering*. Eskilstuna stad, Hagby, Dalby, Brunnsta. Torshälla landsförsamling. Fornlämning 78-83 och 87. Södermanland. Riksantikvarieämbetet Uppdragsverksamheten. Stockholm.

Åse, L. E. 1984. *Den medeltida strandförskjutningen vid Stockholm och övriga Mälarestäder*. Riksantikvarieämbetet och statens historiska museer. Rapport 1984:2. Stockholm.

Östmark, K. 1982. *Rapport UV 1982:47. Arkeologisk undersökning 1975. Fornlämning 33*. Rakåsen, Torshälla socken, Södermanland. Riksantikvarieämbetet. Stockholm.

Koordinatsystem: RT90 2,5 gon V  
Höjdsystem: Rikets (RH70)  
Undersökt yta: 500 m<sup>2</sup>

Dokumentationsmaterial förvaras i Sörmlands museums arkiv. Fynd med nr 1-24 förvaras vid Sörmlands museum i väntan på fyndfördelning.

## Bilagor

1. A2, planritning
2. A2, profil 1-3
3. A2, inre konstruktion
4. A3, planritning
5. A3, profil 2
6. Fyndlista
7. Osteologisk rapport
8. Konserveringsrapport
9. <sup>14</sup>C-analys
10. Anläggningsbeskrivningar, A2 och A3

## Administrativa uppgifter

Rapporten ingår i Sörmlands museums rapportserie: Gravar vid Källsta. Arkeologiska meddelanden 2003:1.

Södermanlands museums dnr: KUS01252

Länsstyrelsens dnr: 220-10317-2000

Tid för undersökningen: 20010618-20010629

Personal: Lars Norberg, Björn Petterson.

Belägenhet: Ekonomisk karta över Sverige i skala 1:10 000.

Upprättad av Rikets allmänna kartverk. Torshälla 10G7h.

x6587394 y1535887

## 6. Fyndlista

F nr	A nr	Material	Sakord	Antal	Vikt (g)	Anmärkning
1	2	Järn/horn	Verkytyg	1	34	
2	2	Järn/horn	Kniv	1	20	
3	2	Järn	Agraffknapp	1	10	25 mm i diam
4	2	Järn	Agraffknapp	1	10	25 mm i diam
5	2	Brons	Pincett	1	4	
6	2	Brons/järn	Nit	1	4	11 mm i diam
7	2	Järn	Bältering	1	10	
8	2	Järn	Bältering	1	12	
9	2	Järn	Bältering	1	14	
10	2	Järn	Bältering	1	4	
11	2	Harts	Hartstätning	1	18	Ask 1
12	2	Harts	Hartstätning	1	14	Ask 2
13	2	Harts	Hartstätning	1	12	Ask 3
14	2	Ben	Ben	1	10	Obestämt djurben
15	2	Org material	Fragment	2	1	
16	2	Kol	Kol	20	20	
17	3	Ben	Ben	5	22	SÖ kvadranten
18	3	Keramik	Kärl	1	4	SÖ kvadranten
19	3	Kol	Kol	1	4	SÖ kvadranten
20	2	Granit	Täckhäll	1	1355	Ovanpå F11-13
21	2	Kvarts	Sten	236		
22	2	Granit	Prov	234		Materialprov från den resta stenen
23	2	Ben	Brända ben			3 liter, ofullständigt brända
24	2	Ben	Brända ben			Hårt brända ben

## 7. Osteologisk rapport

Ben tillvaratagna vid undersökning av Sö, Raä 76, A2

Benmaterialet kommer från tre olika kontexter som framkom vid undersökningen av en rest sten. Kontexterna utgörs av A2:6, A2:3 och A2:5.

A2:6

1 fragment obränt ben, obestämt djurben.

A2:3

Brända människoben omfattandes:

Benslag	Antal fragment	Vikt i gram
Obest (indet.)	85	20
Kranium (crania)	3	1
Revben (costae)	4	1
Långa rörben ? (ossa longa)	6	2
Tandrot (dens apex)	1	-
Obestämt (indet)	50	16
Totalt	ca 150	40

Slutsats:

Benen är brända i hög temperatur vilket lett till att de krympt avsevärt från den ursprungliga storleken. Förmodligen har de krossats och tvättats. Genom den ringa mängden kan vi förstå att endast en mindre del av den brända individen har begravts.

En spetsig tandrot med sluten kanal ligger till grund för bestämningen till en vuxen individ.

Inga djurben har kunnat identifieras.



Brända människoben omfattandes:

Benslag	Antal fragment	Vikt i gram
Kranium (crania)	128	190
Nyckelben (clavicula)	2	2
Skulderblad (scapula)	2	1
Kota (vertebra)	54	86
Revben (costa)	60	29
Bäckenben (coxa)	6	22
Överarmsben (humerus)	4	13
Underarmsben (ulna)	9	17
Strålben (radius)	2	2
Handlovsben (carpalia)	2	1
Lårben (femur)	20	94
Skenben (tibia)	8	39
Vadben (fibula)	4	7
Knäskål (patella)	1	2
Fotrotsben (tarsalia)	1	2
Tandrot (dens apex)	7	1
Mellanhands- och fotben/ Finger- och tåben (Metapodalia/phalanges)	11	8
Fingerben och tåben (phalanges)	31	6
Långa rörben (ossa longa)	70	187
Obestämt (indet)	1960	753
<b>Totalt</b>	<b>2382</b>	<b>1461</b>

#### Slutsatser:

Benmaterialet är relativt omfattande, ca 2400 fragment som väger ca 1500 g. Fragmenten är stora och har bränts i låg temperatur, de har i princip behållit sin ursprungliga storlek. Det finns fragment från alla delar av kroppen och förmodligen har individen bränts och gravlagts i sin helhet på den undersökta platsen.

#### Ålder

Individen är definitivt fullvuxen, vilket visas av att alla ben med epifyser är sammanvuxna. Skalltakets suturer är öppna. Skalltakens inre och yttre ytskikt är båda relativt tunna, dock jämntjocka, och den inre porösa benvävnaden i skalltaget omfattar inte mer än 1/3 av den totala tjockleken. Förhållandet mellan den inre vävnaden och ytskikten samt de öppna suturerna ska tolkas som att individen är mellan 18-44 år (Gejvall 1948:162). Tandrötterna är slutna vilket också styrker en fullvuxen individ. Kotorna visar inte på betydande förslitningar i ryggen, dock med ett undantag (se nedan). Ett fragment av bäckenbenets blygdbensfog har bestämts till åldersgruppen 19-40 år med medelvärdet 25 år enligt Suchey-Brooks Pubic Scoring System för kvinnor (se nedan)(Buikstra & Ubelaker 1994:23). Sammantaget visar de olika åldersindikerande elementen att den gravlagde förmodligen faller inom åldersintervallet 18 - 44 år, adultus.

#### Kön

Två benfragment ligger till underlag för könsbestämningen som visar på kvinnliga särdrag. Höger sidas ögonbrynsbåge har en svagt rundad form samt är relativt tunn. Symfysfogen har en lång anläggningsyta, vilket är ett specifikt kvinnligt drag (Bass 1987). Könsbestämningen är osäker då den endast är gjord på dessa två benfragment.

#### Patologisk förändring

På en kotkropp av en ländkota finns en s k Schmorls nod (se bild), denna har orsakats av att "brosk från diskarna pressats in i kotkroppen" och uppkommer oftast innan kotan är färdigutvecklad (During 1994:72). På övriga kotor har inga förändringar setts.



*Länd- och bröstkotor från den brända individen I kontext A2:4. Längst till vänster ses en ländkota med en sk Schmorls nod. Foto: Johanna Karlsson.*

#### Rostiga ben

Ett flertal ben var "missfärgade". Färgningen såg ut att härstamma från järnutfällningar. En genomgång av dessa ben gjordes separat för att se om missfärgningen kunde komma från föremål, klädedräkt eller liknande. Missfärgningen kan naturligtvis också komma från naturliga järnutfällningar i marken.

Identifierade ben med missfärgningar var:

Skalltak

Revben

Skenben

Fingerben

På fingerbenet satt patineringen runt om benet, vilket skulle kunna vara missfärgningar efter en fingerring, dock utgjordes benet av en phalang II dvs det mellersta av fingrets tre ben. Missfärgningen kan också ha orsakats av en järnhaltig rottråd som vridit sig runt benet.

Det fanns ytterligare missfärgningar på benmaterialet. Flera exemplar av skalltaksfragment hade avvikande mörkfärgningar och benet var även något tunnare vid de mörkfärgade partierna. Kanske har individen bränts med någon slags huvudbonad.

Johanna Karlsson

#### Litteratur

During, E. 1994. De dog på Vasa - skelettfyndet och vad de berättar. Vasamuseet. Stockholm.

Gejvall, N-G. 1948. Benbestämningar. I: Sahlström och Gejvall Gravfältet på Kyrkbacken i Horns socken, Västergötland. Stockholm.

Bass 1987, W. B. 1987. Human Osteology. A laboratory and field manual. Third edition, Missouri Archaeological Society, Inc.

Buikstra, J. & Ubelaker, D.H. 1994. Standards for data collection from human skeleton remains. Arkansas Archaeological Survey. Lafayetteville.

## 8. Konserveringsrapport

Beskrivning av förfarande vid konservering av föremålen från A2, graven med rest sten, Raä 76, Torshälla socken.

Tio föremål av järn och brons (F1-10) lämnades in för konservering till Kulturen Lund. Vid telefonsamtal med Marti Andrén den 10 januari 2003, lämnades en kortfattad beskrivning av arbetsgång vid denna konservering. Inledningsvis röntgades föremålen för att se eventuella dolda detaljer under korrosionen. Därefter blästrades de med glaspärlor och överflödigt material togs bort. Föremålen kokades i destillerat vatten i cirka fyra veckor för att laka ur alla klorider. Avslutningsvis paraffinerades järnet.

## 9. <sup>14</sup>C-analys

Avskrift av brev från Göran Possnert och Maud Söderman vid Ångströmlaboratoriet i Uppsala, inkommet till Sörmlands museum 2002-04-02. Beskriver arbetetsgången vid <sup>14</sup>C-analysen av hartsfragmentet från A2, Raä 76, Torshälla socken.

Resultat av <sup>14</sup>C-datering av harts från Södermanland

Förbehandling av träkol och liknande material:

1. Synliga rottrådar borttages.
2. 1% HCl tillsätts (8-10 timmar, under kokpunkten) (karbonat bort).
3. 1% NaOH (8-10 timmar, under kokpunkten). Löslig fraktion fälls genom tillsättning av koncentrerad HCl. Fällningen som till största delen består av humusmaterial, tvättas, torkas och benämns fraktion SOL. Olöslig del, som benämns INS, består främst av det ursprungliga organiska materialet. Denna fraktion ger därför den mest relevanta åldern. Fraktionen SOL däremot ger information om eventuella föroreningars inverkan.

För acceleratorbestämningen av <sup>14</sup>C-innehållet förbränns det intorkade materialet, surgjort till pH 4, till CO<sub>2</sub>-gas, som i sin tur konverteras till fast grafit genom en Fe-katalysreaktion. I den aktuella undersökningen har fraktion INS daterats.

### Resultat

Labnummer	Prov	<sup>13</sup> C ‰ PDB	<sup>14</sup> C ålder BP
Ua-19116	UUSO 1252	-25,6	2015 ± 70

## 10. Anläggningsbeskrivningar

### A2, grav med rest sten

- 2:1, rest sten, ca 0,88 x 58 meter stor och 1,52 meter hög.
- 2:2, nedgrävning, ca 1,74 x 1,66 meter stor och 0,9 meter djup.
- 2:3, brandlager, ca 0,8 x 0,9 meter stort meter stort och 0,3 meter tjockt.
- 2:4, lager bestående av moig sand och skarpkantad sten, 0,2 meter tjockt.
- 2:5, bengrop, ca 0,4 meter i diameter och 0,2 meter djup.
- 2:6, ett obränt rörben, fragmenterad kniv samt ett kvartsitstycke.
- 2:7, 3 stycken hartstätade kärl

Belägenhet: x394,04 y886,80 z17,83

Före avtorvning och undersökning syntes anläggningen som en drygt meterhög rest sten (A2:1). Anläggningen var belägen på en flack höjdsträckning. En provbit tillvaratagen från den resta stenen [F22].

Efter avtorvning och rensning visade sig anläggningen vara belägen på krönet av en flack moränhöjd. Cirka 0,1 meter under torven framträdde en rundad flerskiktad stenpackning bestående av cirka 0,1-0,4 meter stora stenar. Ett fåtal stenar uppgick även till 0,8 meter. Påfallande många av stenarna var skarpkantade. Stenpackningen var nedgrävd i en cirka 1,7 x 1,6 meter stor och 0,9 meter djup grop (A2:2). Den resta stenen var placerad i nedgrävningens norra del.

Vid rensning och undersökning av stenpackningens övre skikt framkom ett brandlager (A2:3). Brandlagret var centralt placerat i stenpackningen och anlagt dikt an mot den resta stenen. I brandlagret påträffades en pincett av brons [Cu-legering] [F5], en agraffknapp [F3] samt brända ben [F24]. Fyllningen bestod av moig sand och grus samt innehöll enstaka kolbitar och humösa inslag. Detta kontrasterade mot den ljusare sandiga och grusiga moränen som omgav anläggningen. Brandlagret vilade delvis på en större flat sten, cirka 0,8 x 0,7 meter stor.

Brandlagret underlagrades av ett cirka 0,2 meter djupt skikt. Fyllningen i detta skikt bestod av moig sand (A2:4). Vidare var skiktet fyllt med skarpkantad sten, 0,1 -0,4 meter stora. Strax söder om den resta stenen påträffades en obränd pryl [F1]. Inga ben eller inslag av sot och kol kunde iakttas.

Direkt under detta skikt påträffades två stycken flata, cirka 0,3 - 0,5 meter stora stenar. Under dessa framkom en cirka 0,4 meter stor och 0,2 meter djup grop fylld med brända ben (A2:5), [F23]. I gropens västra del påträffades flera metallföremål [F4 och F6-10]. I bengropen iakttogs inga spår av sot eller kol. Strax söder om bengropen framkom (A2:6) ett obränt rörben[F14], en starkt fragmenterad kniv [F2] samt ett kvartsitstycke. Ytterligare öster om detta iakttogs ytterligare en locksten (A2:7). Under denna påträffades resterna av tre hartstätade askar. Endast hartstätningen [F11-13] återstod emellertid.

Anläggningen var nedgrävd i sandig och grusig morän.

### A3, Stensättning

Stensättningens yttre form kan närmast beskrivas som oregelbunden. Den inre uppbyggnaden bestod av ett grovt stenmaterial, 0,6-1,0 meter stora, i två skikt i den centrala delen samt några större stenar i ytterkanterna, 1,0-1,6 meter stora. De övriga ytorna i stensättningen var lagda av ett något mindre material, 0,2-0,6 meter stora.

Profilerna visade att stensättningen låg något neddragen mot impedimentets norrsida. Några av de största stenarna i ytterkanten låg djupt ned i den sterila moränen och tolkades vara ursprungliga på platsen.

I botten av stensättningens mittparti nära den sterila moränytan, tillvaratogs ett fåtal föremål i form av ben [F17], keramikfragment [F18] och kol [F19]. Inga daterande föremål påträffades.