



# byggnadsvård

## Julita kyrka

Julita socken, Katrineholms kommun, Strängnäs stift, Södermanlands län



Antikvarisk medverkan  
Omgestaltung av sakristian 2011

Eva Wockatz



# Julita kyrka

Julita socken, Katrineholms kommun, Strängnäs stift, Södermanlands län

Antikvarisk medverkan  
Omgestaltung av sakristian 2011

Eva Wockatz

Rapport 2012:1

© 2012 Sörmlands museum

Beställningar kan göras hos:  
Landstinget Sörmland  
Kultur & Utbildning Sörmland  
SÖRMLANDS MUSEUM  
Box 314, S-611 26 Nyköping  
arkiv.bibliotek@dll.se  
www.sorlandsmuseum.se

Författare: Eva Wockatz, antikvarie  
Omslagsbild: Detalj av textilförvaringen i Julita kyrka (Slm D12-0159).  
Foto: Eva Wockatz.  
Foto, där ej annat anges: Eva Wockatz, Sörmlands museum  
Diarienummer: KN-KUS09-095

Allmänt kartmaterial: ©Lantmäteriverket. Ärende nr MS2006/01672

Nyköping 2012

## Innehåll

INLEDNING	5
Antikvarisk medverkan	5
Översiktlig beskrivning av Julita kyrka	5
Historik med relevans för ärendet	6
Sammanfattning av utförda åtgärder	7
UTFÖRDA ÅTGÄRDER	7
Beskrivning före åtgärder	7
Omgestaltung av sakristian	11
Övriga åtgärder	16
ANTI-KVARISKA IAKTTAGELSER	16
KULTURHISTORISK BEDÖMNING AV	
UTFÖRDA ÅTGÄRDER	18
Källförteckning	21
Administrativa uppgifter	21

### Bilagor:

Bilaga 1, Förslag till restaurering i sakristian,  
ritning J8:34, J8:35 (del av) Ragnar Jonsson 1962, ATA 23



1 Utdrag ur Gröna kartans blad (GSD) Eskilstuna 10 G SV med Julita kyrka markerad.

## INLEDNING

Under perioden augusti 2011 - februari 2012 har arbeten utförts i Julita kyrkas sakristia. Syftet med arbetena har varit att få bättre förvaringsmöjligheter i sakristian.

Arbeten har utförts enligt ett förfrågningsunderlag upprättat av StudioA arkitekter, Stig Robertsson, daterat 2011-03-03. Förfrågningsunderlaget är delvis baserat på ett tidigare restaureringsförslag, ”Julita kyrka, Förslag till inre restaurering”, daterat 2008-05-28.

Katrineholms kyrkliga samfällighet ansökte i november 2010 om tillstånd för arbeten. Arbetena har beviljats kyrkoantikvarisk ersättning, så kallad KAE.

Länsstyrelsen i Södermanlands län lämnade tillstånd enligt 4 kap. 3 § Lag (1998:950) om kulturminnen mm (KML) till sökta åtgärder i enlighet med inkomna handlingar och kompletteringar, beslut 5 maj 2011 (Lst dnr 433-4286-2010). I enlighet med länsstyrelsens beslut skulle arbetet utföras under antikvarisk medverkan och dokumentation. I beslutet anges ett flertal punkter att beakta, såsom bl a flytt av äldre inventarier och dokumentation av befintlig textilskåpsinredning.

## Antikvarisk medverkan

Sörmlands museum fick uppdraget att vara antikvarisk konsult vid arbetets genomförande. Arbetet har utförts av Eva Wockatz och har följts genom 10 byggmöten och platsbesök, kontakt via telefon och e-post, samt en antikvarisk slutbesiktning. Antikvarisk slutbesiktning hölls den 30 januari 2012 av Eva Wockatz.

## Översiktlig beskrivning av Julita kyrka

Julita kyrka med omkringliggande kyrkogård och gravkapell är vackert belägen vid sjön Öljarens östra strand. Kyrkomiljön i Julita ingår i ett större område av riksintresse för kulturmiljövården. Julita kyrka har ett rektangulärt långhus med sidoskepp mot norr och söder, samt torn i väster. I långhuset ingår det äldre koret. Norr om det äldre koret finns sakristian och söder om detsamma finns en tillbyggnad från 1600-talet. Längst i öster är det senare byggda högkoret beläget. Kyrkorummets domineras av kyrkorummets valv, med renässansmålningarna från början av 1600-talet i långhusets mittskepp.



2 Mittskeppet och norra sidoskeppet sett mot öster år 2006 (Slm D12-0160).



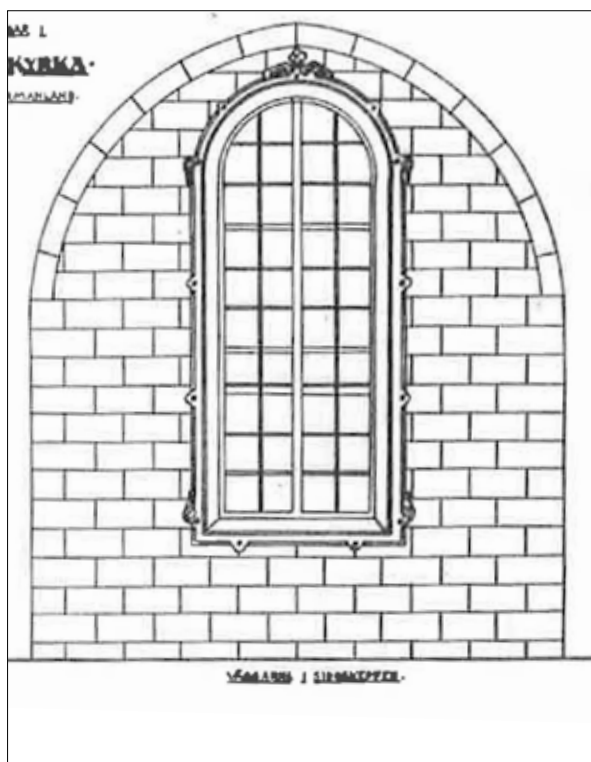
3 Julita kyrka år 1896. Sakristians tak var lägre och hade en hög skorsten. Fotografi från ATA, Kungliga Byggnadsstyrelsen. Bilden beskuren.

## Historik med relevans för ärendet

Julita kyrka tros vara byggd som en romansk kyrka under 1100-talet, med ett rektangulärt långhus och ett smalare kor i öster. Under 1300-talet förlängdes den romanska kyrkan åt öster, då även sakristian kan ha byggts. Omkring år 1600 valvslogs kyrkan och valven dekorerades av en okänd målare. Vid slutet av 1600-talet görs en tillbyggnad söder om koret, benämnd "Gimmerstakyrkan". Ca 1725 byggs Julita kyrka ut till tredubbel bredd, med två nya sideskepp. Valvmålningarna kalkades över vid detta tillfälle. 1763 byggs ett nytt högkor med gravkällare under.

1905-1906 renoverades interiören av arkitekt Agi Lindgren, då valvmålningarna togs fram igen. Målningarna kompletterades med nya på sideskeppens valv och väggar, samt i högkoret av artisten C. R. Forsslund. Även ny öppen bänkinredning sattes in och en äldre läktare togs bort. Samtidigt byggdes också en värmekällare för en varmluftsanläggning under sakristian. I samband med detta så raserades sakristians tunnvalv av tegel och man fick bygga upp ett nytt tak i sakristian.

Nästa stora reparation genomfördes 1961-1963 då arkitekt Ragnar Jonsson ledde arbetet. Konservatorn Sven Dalén rengjorde valvmålningarna. Vid renoveringen



4 Delförstoring av ritning J8:16 utförd 1905 av artisten C. R. Forsslund. Förslag till bemålning av mitt- och sideskeppens väggar, ATA.



5 År 1905-1906 togs äldre valvmålningar fram, då också väggarna fick nya målningar. Fotograf Ivar Schnell, Sörmlands museum, M010433.



sänktes yttertakets på sakristian och sakristians fönster förminskades. Nya skåp för bl a förvaring av textilier sattes in i sakristian, se även ritning från 1962, bilaga 1.

Någon gång under sent 1980-tal eller tidigt 1990-tal byggdes textilskåpen om något, delvis för att kunna lägga vissa textilier plant. Skåpet vid östra väggen kompletterades då längst ned med sex utdragbara lådor.

## Sammanfattning av utförda åtgärder

Utförda arbeten har inneburit att nya förvaringsskåp har satts in i sakristian. Även ett kombinerat diskbänkskåp med kylskåp har satts in. Nya innerväggar har byggts, WC har byggts om, en ny elcentral har installerats i källaren, nya radiatorer och VVS-installationer har installerats. Ny ventilation till WC har satts in. Åtgärderna har främst syftat till att förbättra förvaringen, men även att förbättra förutsättningarna för skötsel av silverföremål mm.

## UTFÖRDA ÅTGÄRDER

### Beskrivning före åtgärder

Förvaringsmöjligheterna för textilierna har tidigare inte varit så bra. Problem med mögel på textilierna har förekommit. Textilskåpet var placerat intill ytterväggen i norr och ingen luftspalt fanns mellan skåp och yttervägg. Textilierna hängde för tätt och antependierna saknade bra förvaringsmöjligheter.

Sakristian karakteriserades till stor del av renoveringen 1962-63, då nya innerväggar, tak och förvaringsskåp byggdes. Inredningen var tidstypisk med omålat trätak, lackat trägolv och lackad skåpinredning.

### Äldre skåpinredning

Kyrkan hade före 2011 en skåpinredning i sakristian som var ritad av arkitekt Ragnar Jonsson 1962. Sex lådor med plats för liggande mässhakar hade tillfogats senare.

Skåpen var byggda utefter sakristierummets södra och östra murar. Textilskåpet var byggt intill sakristians östra yttermur. Skåpsluckorna var klädda med fasspontad



6 Julita kyrka sedd från nordost år 2006. Till höger syns sakristian och det norra sidoskeppet (Slm D12-0161).



7 Vy från sakristians ingång i norra muren före åtgärder (Slm D12-0162).



8 Sakristians östra del före åtgärder i januari 2011. Textilskåpen från 1962, lådförvaring för liggande textil är dock tillkommen senare (Slm D12-0163).



9 Sakristians södra del före åtgärder i augusti 2011. Skåpinredning, tak och dörrar från 1962 (Slm D12-0164).



10 Sakristian sedd mot nordväst före åtgärder i januari 2011. (Slm D12-0165).



11 Sakristians norra del före åtgärder i januari 2011. (Slm D12-0166).



12 *Textilskåpet var placerat dikt an norra och östra yttermuren (Slm D12-0167).*



13 *Samma textilskåp i öppnat läge. Underst sex lådor för liggande mässhakar mm, tillkommen senare (Slm D12-0168).*



14 *Mässhakarna förvarades liggande. Luftningshål fanns i lådbottnarna (Slm D12-0169).*

panel, som var ca 13 mm tjock och ca 160 mm bred. Skåpen var vitmålade inuti och klarlackade utanpå.

Den äldre skåpsinredningen kasserades.

## Omgestaltning av sakristian

Arbeten har i princip följt bygghandlingen, därför hänvisas till denna med avseende på detaljer om material och utförande.

### Golv och innertak

Golvet och innertaket kompletterades med nya brädor vid östra delen. Nya brädor spikades med begagnad smidd spik. Nya takbrädor tonades in med pigmenten bränd umbra, brun umbra och bränd terra, blandat med Ljunga lasyrolja till samma kulör som omgivande tak.

Befintligt trägolv har slipats och därefter såpskurats med linoljesåpa.



15 *Detalj av övre skåpsluckorna vid södra väggen. Virket var spontat (Slm D12-0171).*



16 *Detalj av skåpsluckan i textilskåpet vid norra väggen (Slm D12-0170).*



17 *Trägolvet i sakristian var lackat och relativt slitet och slipades därför nu (Slm D12-0172).*



18 I WC låg det tidigare kalkstensplattor som golv, samma som i sakristians entré (Slm D12-0173).



19 Detalj av äldre golvsockel och dörrkarm. Sockeln behövs och dörrkarmen lades undan (Slm D12-0174).



20 Äldre radiator placerad på predikstolskorgens insida. Radiatorn togs nu bort (Slm D12-0175).



21 Elcentralen placerades i källaren (Slm D12-0176).

## Väggarna

Väggarna i sakristian målades med Ovolin äggoljetempera i en bruten vit kulör liknande den tidigare, NCS 1005-Y10R. Även väggytorna bakom skåpen målades. En dokumentationsyta av äldre väggyta sparades dock bakom södra väggens skåp, se vidare sid 16.

Snickerier, golvsocklar, karmar, foder och fönster, målades med Ottosons linoljefärg i en ljus grå kulör. Pigmenten grå umbra och italiensk umbra användes.

## Ny skåpinredning

Nya måttanpassade skåp sattes in. Skåpen byggdes med luftkanaler mellan vägg, skåp och golv, för att på så sätt få viss luftning bakom skåpen och därigenom förhoppningsvis få bättre klimat för textilierna. Skåpen tillverkades på verkstad på Gotland, men monterades på plats. Knopparna levererades runda, inte fyrkantiga som arkitekten hade ritat.

Färgsättningen av textilskåpen gjordes med utgångspunkt från kyrkans tidigare färgsättning, med träfärgade innerdörrar i sakristian och laserad bänkinredning. En varm brunlaserad valdes. Skåpen grundmålades med

en gul linoljefärg (guldockra och vit) och laserades med pigmenterad lasyrolja. Pigmenten bränd umbra, grå umbra och bränd terra användes.

Det äldre inmurade värdeskåpet fick sitta kvar och täcks nu av den nya skåpinredningen, se bild 23.

## Elinstallationer

Ny elcentral placerades i källaren. Intill textilskåpet vid södra väggen byggdes en elnisch med funktioner för larm och styrning av belysning.

Eftersom ett kylskåp nu sattes in, så monterades en ny optisk trådbunden rökdetektor, som är kopplad till brandlarmet och som monterades i sakristians tak.

Äldre elradiator som satt på predikstolskorgens insida togs bort.

Ny ytterbelysning monterades ovanför ingången.



22 Arbeten har påbörjats. Vy mot söder. Skåpluckor och lådor har tagits bort (Slm D12-0177).



23 Sakristian sedd mot söder under arbeten. Värdeskåpet fick sitta kvar bakom den nya skåpsinredningen. Golv och tak kompletterades där skåpen tidigare stått. Grön färgsättning av väggarna från 1905-1906 ansas på väggytor vid skåpens infästningar (Slm D12-0178).



24 Sakristian sedd mot söder under arbeten. Elledningarna drogs ned till källaren. Vissa putslagningar av väggarna utfördes. (Slm D12-0179).



## VVS-installationer / Ventilation

Under textilskåpet vid södra väggen placerades en fuktgivare, bakom skåpets sockel som går att lyfta bort. Fuktgivaren är kopplad via en kabel till en Dataundercentral (DUC), som sedan tidigare är monterad strax intill predikstolen i kyrkorummet. Via DUC:en är det alltså möjligt att läsa av den relativa luftfuktigheten under textilskåpet. Utrymmet bakom textilskåpet ventileras med en ventil in till WC.

WC var tidigare ventilerad genom en självdragskanal, som mynnade ut på vinden ovanför. Nu valdes att sätta in fläktstyrd frånluftsventilation i WC. En frånluftskanal går via vindsbjälklaget och avslutas med en ventilationshuv på sakristians yttertak. Detta gjordes för att inte leda upp fuktig rumsluft till ett kallt vindsutrymme, med risk för kondens på kalla takytor.

Det nya röret isolerades på vinden. En ny ventilationshuv av koppar monterades på takfallet.

I WC:s innertak, vid frånluftskanalens mynning, monterades en fläkt av märket PAX, ”Passad multi”. Fläkten har tre fasta varvtalslägen, som var för sig är anpassade till olika driftlägen. En grundinställning med lågt varvtal som ger en grundventilation är alltid på. Via

en närvarosensor aktiveras ett mellanhögt varvtal. När för hög luftfuktighet noteras under textilskåpet, så går det att manuellt forcera frånluftsfläkten. Luftkanalen ventileras då mer och luft sugas bakom textilskåpet genom WC och ut på yttertaket.

Övriga skåp ventileras endast genom ”självdreg” i luftkanalerna mellan väggarna och skåpen.

## Äldre inventarier

I sakristian hängde tidigare fem prästporträtt. Tre av porträtten är identifierade och föreställer, Olaus Andrae Sundelius, prost och kyrkoherde, år 1750-1789, Karl Isaak Gustafsson, kontraktsprost och kyrkoherde, år 1899-1931, samt Emil V. Johansson, kyrkoherde, år 1931-1961. De två äldsta porträtten med guldram, placerades nu på grund av platsbrist istället på norra sidoskeppets västra vägg. De tre yngsta porträtten med målad ram, hängdes upp i sakristian igen. Nu placerades en tavla på varje vägg.

En oljemålning föreställande korsfästelsen var placerad på väggen ovanför altaret. Oljemålningen hängdes tillbaks ovanför altaret, som dock flyttades till den nya ”passagen”.



25 WC efter åtgärder. Till höger syns luftventilen, vars kanal mynnar ut på andra sidan väggen, bakom textilskåpet (Slm D12-0180).



26 På yttertaket placerades en ventilationshuv för frånluftsventilationen. Även ytterbelysningen är ny (Slm D12-0181).

I sakristian stod också tidigare en äldre träbänk, av ålderdomlig modell, dock med okänd ålder, vid västra väggen. Bänken placerades i norra sidoskeppet, vid västra väggen.

## Övriga åtgärder

Ytskikt i WC och entrén förnyades. I entrén sattes nu ett nytt trätak in, som brunlaserades för att likna sakristierummets tak.

Installationer i WC byttes ut.

I sakristian förvarades ett nyare prästporträtt, ett fotografi föreställande prästen Lars Loley. Tavlan flyttades till klockaregården.

## ANTIKVARISKA IAKTTAGELSER

När skåpinredningen var borttagen kom delar av den äldre färgsättningen av väggarna i sakristian fram. Målningen gjordes 1905-1906 och syntes på södra, norra och östra väggen. Ytorna var målade med limfärg.

Väggarna var målade med en grönaktig bröstning på 1,2 meters höjd, NCS 5020-Y40R. Ovanför denna var det ett ljusgrönt parti, NCS 3010-Y10R. En mörkt rödmålad horisontell linje, NCS 3560-Y80R eller NCS 4550-Y70R, var målad strax ovanför bröstningen. Vid norra väggen var längst ned en mörk svartbrun kulör målad.

Samma färgsättning finns kvar på sakristievinden, se figur 29.

En mindre dokumentationsyta av den äldre målningen i sakristian behölls på södra väggen, bakom textilskåpet. Övriga väggytor bakom den nya skåpinredningen målades.

Nytt genombrott fick göras för ventilation av WC i sakristians taklag. Vindsbjälklaget och takkonstruktionen tillkom efter ombyggnaden av sakristians övre del 1962-1963.



27 Äldre färgsättning på södra väggen som behölls under textilskåpet (Slm D12-0182).



28 Vid norra muren, där skåpet hade stått, var väggen svartmålad. Här har tidigare en eldstad stått. Golvet kompletterades (Slm D12-0183).



29 Vindsbjälklaget från 1962-63, med äldre målning och delvis igenmurad fönsteröppning. (Slm D12-0184).



30 Snickare Tommy Eriksson, arkitekt Stig Robertsson och målare Gunnar Bjerkesjö, vid byggmöte 10, då skåpen var grundmålade (Slm D12-0185).

## KULTURHISTORISK BEDÖMNING AV UTFÖRDA ÅTGÄRDER

Omgestaltningen har inneburit att församlingen har fått mer förvaringsutrymmen och en mer ändamålsenlig textilförvaring. Själva sakristierummet har på detta sätt blivit något mindre till ytan, men känns ändå efter åtgärderna relativt rymlig.

Skåpinredningen som nu togs bort hade ett tidstypiskt utseende från 1960-talet. Denna typ av inredningar är relativt sällsynta i länets kyrkor. Dess låga ålder, ca 50 år, gör att det är svårt att bedöma dess kulturhistoriska värde och därmed värdera ur bevarandesynpunkt. Den äldre skåpinredning togs inte till vara, utan kasserades. Äldre golvlister som blev över och dörrkarmar som nu togs bort sparades.

Det äldre inmurade värdeskåpet är sparad bakom textilskåpet. Äldre måleri från 1905-1906 är sparad under nya färglager.

I förfrågningsunderlaget ingick inte detaljprojektering av VVS-installationer. Arkitekten hade dock planerat för att placera en fuktsensor/givare i luftkanalen bakom textilskåpet. Dessa åtgärder löstes under hand som byggnationen pågick. Det som främst diskuterades var hur funktionen med fuktgivare som styr ventilationen av textilskåpens baksidor skulle lösas.

I beslutet angavs att eventuella infästningspunkter på väggarna i norra sidoskeppet skulle provknackas för att klarlägga eventuell förekomst av dekorationsmåleri på väggarna. Man ser dock idag relativt tydligt spåren av kvadermålningen från 1905-1906 under nuvarande väggmålning, se figur 4. Därför utfördes aldrig någon provknackning. Vid upphängningen av de två tavlorna i norra sidoskeppet undveks att fästa in tavlorna på kvadermålningen. Samtidigt eftersträvades att hänga tavlorna på ungefär samma höjd som de två tavlorna i södra sidoskeppet.



31 Sakristians västra del efter åtgärder (Slm D12-0186).

Senare är det tänkt att en textilkonservator ska inventera och lämna åtgärdsförslag avseende textilierna. Den relativa luftfuktigheten bör för textilierna helst ligga mellan 40% (ej under) och 60% (ej över). Temperaturen bör lägst vara 9 grader C och högst 18 grader C. Speciellt kan tyg av lin och siden fara illa om det är för torrt.

Åtgärden med avseende på ventilationen ingick inte i förfrågningsunderlaget, men har under hand diskuterats med länsstyrelsen, som godkänt förslaget.

Omgestaltningen av Julita kyrkas sakristia har utförts med antikvarisk medverkan och i samråd i enlighet med Länsstyrelsens beslut.



32 Sakristians östra del efter åtgärder. Porträttet visar Emil V. Johansson, kyrkoherde, år 1931-1961 (Slm D12-0187).



33 Sakristian sedd mot öster efter omgestaltningen i februari 2012. Porträttet visar Karl Isaak Gustafsson, kontraktsprost och kyrkoherde, år 1899-1931 (Slm D12-0188).

## Källförteckning

Lantmäteriet, Gävle  
Sörmlands museums arkiv, Nyköping

### Litteratur

Julita kyrka, Sörmländska kyrkor 60, Sörmlands museum, Sigurd Wallin 1945, Ivar Schnell 1976.  
Kyrkokarakteriseringsprojektet i Strängnäs stift (2002-2010). Uppdragsgivare: Strängnäs stift. Utförare: Sörmlands museum.  
Strängnäs stifts herdaminne del II, K A Hagström , 1898.  
Tidens tand, förebyggande konservering, Monika Fjæstad, Riksantikvarieämbetet, 1999

## Administrativa uppgifter

### Fastighetsuppgifter

Objekt: Julita kyrka  
Kommun: Katrineholm kn  
Fastighetsbeteckning: Katrineholm Julita kyrka 1:1  
Socken: Julita  
Län: Södermanland  
Stift: Strängnäs

### Författningsskydd

Lag (1998:950) om Kulturminnen m m  
Kyrkor uppförda före utgången av år 1939 skyddas enligt 4 kap. 3 § Lag (1998:950) om kulturminnen mm (KML). Enligt denna lag ska alla kyrkobyggnader och kyrkotomter som tillhör Svenska kyrkan samt alla begravningsplatser vårdas och underhållas så att deras kulturhistoriska värde inte minskas. För byggnader och anläggningar som tillkommit före 1940 gäller att de inte på något väsentligt sätt får ändras utan Länsstyrelsens tillstånd. Detta tillståndskrav gäller också för vissa, särskilt utvalda byggnader och anläggningar som är yngre och som har höga kulturhistoriska värden. Kyrkliga inventarier av kulturhistoriskt värde ska förvaras och vårdas väl. Varje församling ska föra en förteckning över sådana inventarier.

### Projektrelaterad information

Fastighetsägare och beställare: Katrineholmsbygdens församling, Gert Eriksson  
Åtgärdsförslag: Studio A arkitekter AB, Stig Robertsson, Örebro  
Konsulter, el: S. Å. Andersson ingenjörbyrå AB, Örebro  
Byggledning: GKAK Byggledning AB, Tommy Lindström, Katrineholm  
Antikvarisk konsult: Eva Wockatz, Sörmlands museum, Nyköping  
Entreprenör, bygg: KS Bygg AB, Vingåker  
Underentreprenör, måleri: Björsons Måleri, Katrineholm  
Underentreprenör, VVS: Mählqvist Rör AB, Katrineholm  
Underentreprenör, golv: Vingåkers Golvservice AB, Vingåker  
Underentreprenör, el: El & Ventilation Sörmland AB, Katrineholm  
Underentreprenör, plåt: Vingåkers Bleck & Plåt AB, Vingåker  
Leverantör textilskåp: Gotlandsbyggen AB, Hemse

### Övriga uppgifter

Länsstyrelsen i Södermanlands län, beslut 2011-05-05, dnr 433-4286-2010  
Sörmlands museum, dnr KN-KUS09-095

### Dokumentationsmaterial

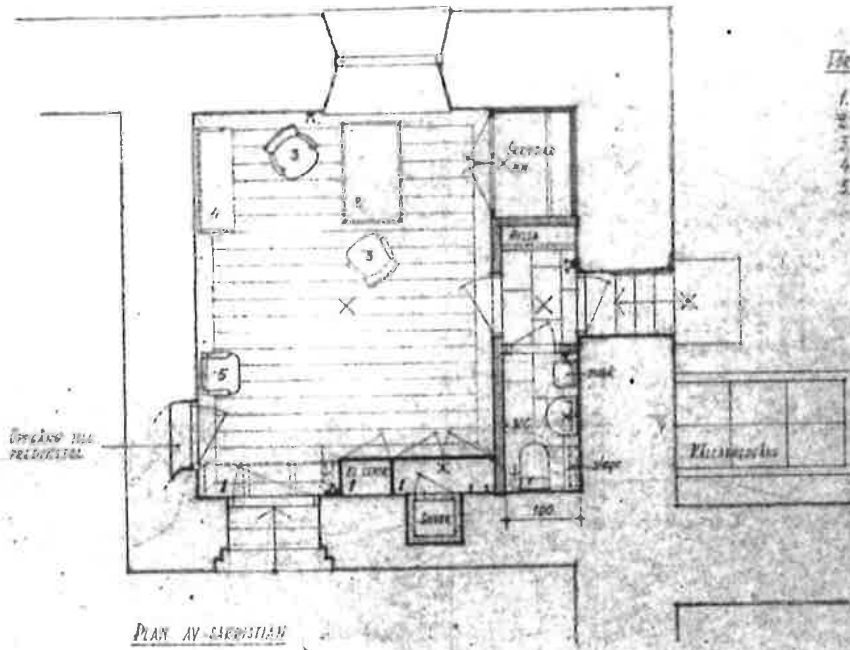
Dokumentationsmaterial i form av arbetsmaterial och fotografier förvaras i Sörmlands museums arkiv, Nyköping.



34 Norra sidoskeppet efter flytt av porträtt och bänk i februari 2012. Porträttet till vänster visar Olaus Andrae Sundelius, prost och kyrkoherde, år 1750-1789. (Slm D12-0189).



Tills  
KUNGL. BYGGNADSTYRELSENS  
BESLUT DEN 2. 10. 1962.



FÖRKLARING

1. NYA FÄRANNSLÅD
2. NYTT SÖRBYGG
3. NYA RÄNNSTOR
4. BEHÅLLIG TRÄSTÖL
5. ... RÄNNSTOL

PLAN AV SAKRISTIAN

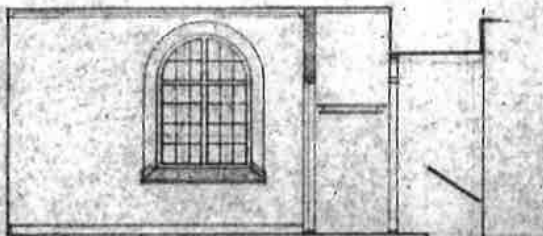
**JULITA KYRKA**

Ärsking till restaurering  
Sakristian  
STOCKHOLM DEN 27 JUNI 1962  
*Signat* 8/34

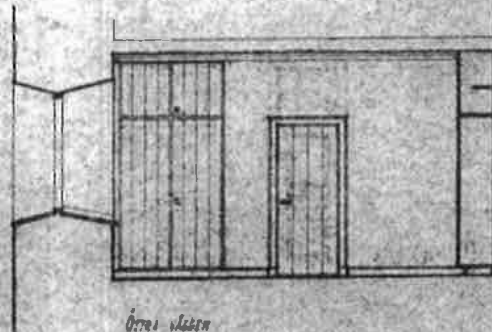
0 1 2 3 4 5 6 7 M  
Skala 1:50

10

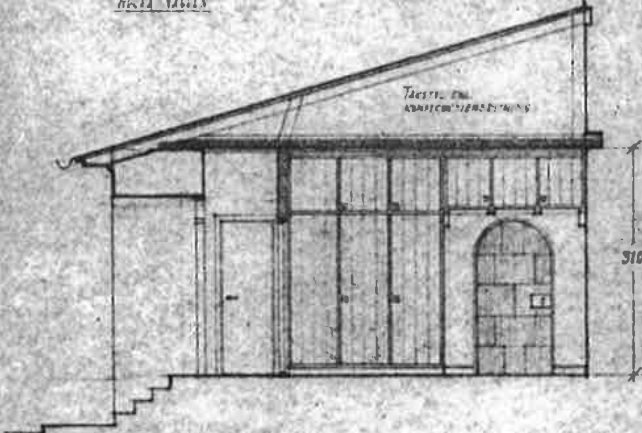
Tills  
KUNGL. BYGGNADSTYRELSENS  
BESLUT DEN 2. 10. 1962.



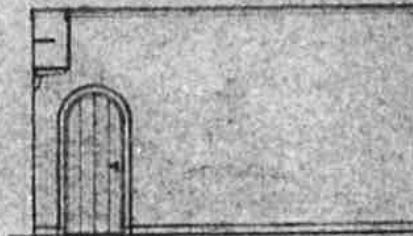
Östra väggen



Östra väggen



Södra väggen



Södra väggen

0 1 2 3 4 5 6 7 M  
Skala 1:50

**JULITA KYRKA**

Ärsking till restaurering  
Sakristian  
STOCKHOLM DEN 27 JUNI 1962  
*Signat* 8/35

11

Tills  
KUNGL. BYGGNADSTYRELSENS  
BESLUT DEN 2. 10. 1962.