

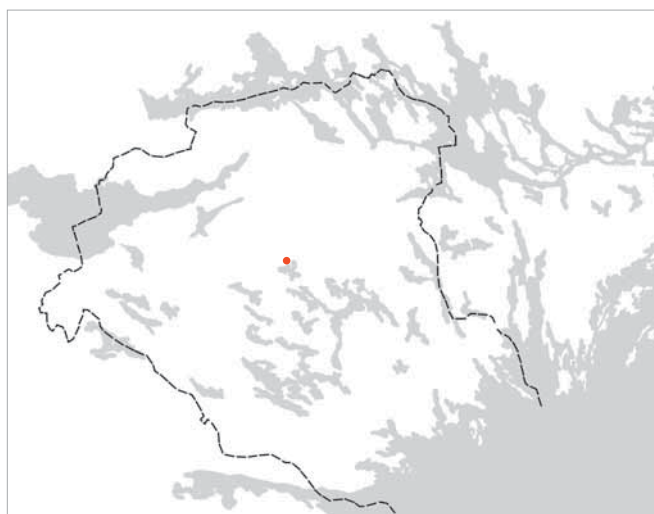
Särskild utredning, etapp 1 och 2

Väg 55

Yxtatorpet-Malmköping

Lilla Malma och Mellösa socknar, Flens kommun, Södermanlands län.

Patrik Gustafsson



Särskild utredning, etapp 1 och 2

Väg 55

Yxtatorpet-Malmköping

Lilla Malma och Mellösa socknar, Flens kommun, Södermanlands län.

Patrik Gustafsson

ARKEOLOGISKA MEDDELANDEN 2006

© 2006 Sörmlands museum

Beställningar kan göras hos:
Landstinget Sörmland
Kultur & utbildning Sörmland
SÖRMLANDS MUSEUM
Box 314, S-611 26 Nyköping
arkiv.bibliotek@kuf.dll.se

Grafisk form och layout: Lars Norberg.
Omslag och inlaga är reproducerad vid Sörmlands museum.
Kart- och ritmaterial: Patrik Gustafsson & Mikael Nordin
Omslagsbild: Södermanlands län. Utredningsområdets geografiska läge markerat med röd punkt.

Där inget annat anges har den digitala Fastighetskartan, respektive Gröna kartan (GSD) för Södermanlands län använts som underlag.

Allmänt kartmaterial från Lantmäteriverket. Medgivande 97.0350.

Nyköping 2006

ISSN 1402-9650

Innehåll

Utgångspunkt 5

Tidigare utförd utredning, etapp 1

Syfte och metod 5

Syfte

Metod

Landskap 6

Natur

Kultur

Beskrivning av den särskilda utredning 8

Inledning

Spår från historisk tid?

Objektsbeskrivningar

Registrerade lämningar

Sammanfattning 13

Referenser 14

Källor

Litteratur

Arkiv

Administrativa uppgifter 14

Bilagor 15

1. Schakttabell

2. Anläggningsregister

3. Plan- och profilritningar

4. Utdrag ur digitala Fastighetskartan (GSD) med vägkorridoren utmarkerad. Skala 1:20 000.

5-6. Utdrag ur digitala Fastighetskartan (GSD) med fornminnesöversikten (FMIS) och utredningens objekt utmarkerade. Skala 1:10 000.

7-14. Utdrag ur digitala Fastighetskartan (GSD) med utredningens objekt, schakt och rutor utmarkerade. Skala 1:3 000.

15. Schakt med anläggningar i skala 1:100. Anläggningar i plan och profil i skala 1:20.



Figur 1. Översiktskarta över Södermanlands län med kommuner, större orter, vägar och angränsande län. Utredningsområdets geografiska belägenhet är markerat med röd kontur. Skala 1:800 000.

Utgångspunkt

Sektor arkeologi vid Sörmlands museum har under perioden 2005-05-16–2005-05-26 och 2005-05-30–2005-06-02 utfört en särskild utredning. Utredningen utfördes med anledning av att Vägverket Region Mälardalen studerar möjligheten att bygga om Rv 55, sträckan Yxtatorpet-Malmköping. Tänkbara åtgärder innebär breddning, rätning, förändring av utfarter, ny sträckning med mera. Utredningsområdet började invid Malmköping och sträckte sig längs Rv 55 åt sydväst mot Yxtatorpet, avfarten mot Stav. Den aktuella delen sträckte sig genom Mellösa och Lilla Malma socknar i Flens kommun, Södermanlands län (se figur 1 & 2).

Länsstyrelsen i Södermanlands län har tidigare begärt att en särskild arkeologisk utredning skall ingå i vägutredningen. År 2002 utförde Sörmlands museum en särskild arkeologisk utredning etapp 1, inom det område som ingick i den då aktuella förstudien. Efter etapp 1 utredningen kunde ett flertal objekt pekas ut (se Norberg 2002).

Förutsättningarna har därefter ändrats något, varvid några nya områden i samband med den här aktuella utredningen har tillkommit. För att fastställa om det fanns fornlämningar inom området för vägutredningen krävdes en utredning etapp 2, inom hela det nu aktuella området. Vidare skulle en fullständig utredning, etapp 1 och 2, utföras inom de ytor som tillkommit sedan år 2002.

Den planerade utredningskorridoren uppgick till en sammanlagd sträcka om cirka 7,5 kilometer. Utredningsområdet utgjordes dels av ett cirka 50-100 meter brett område på ömse sidor från befintlig väggkant, dels ett område som var cirka 200 meter brett, beläget i framför allt skogsmark väster och norr om Rv 55 (se figur 2).

Ansvarig för kostnaden var Vägverket Region Mälardalen. Beslut i ärendet är fattat av länsstyrelsen i Södermanlands län enligt 2 kap 11§ Lagen (1988:950) om kulturminnen mm (lst dnr: 431-8931-2004).

Ansvarig för den särskilda utredningen var arkeolog Patrik Gustafsson som också har sammanställt föreliggande rapport. I fältarbetet deltog även arkeolog Mikael Nordin

Tidigare utförd särskild utredning, etapp 1

I samband med den tidigare utförda utredningen, etapp 1 (se Norberg 2002) kunde totalt 26 objekt pekas ut (objekt 1-26), varav sammanlagt 19 objekt innefattade lämpliga boplatslägen (objekt 1-3, 5-13, 16-17, 20-24 och 26). Dessa objektsområden var av varierande storlek. Objekten skulle företrädesvis ses i samband med

förhistorisk bebyggelse, men kunde även innefatta lämningar som kunde relateras till medeltid och nyare tid, vilka endast kunde verifieras via en etapp 2 utredning (se bilaga 5-6 och Norberg 2002).

När det gäller medeltid och nyare tid avsågs framför allt områdena kring Grinda och Lilla Malma 124:1-2 (se objekt 4) och de förekomster av bebyggelseämningar samt äldre agrara miljöer som iakttagits där (se objekt 15). Vidare framkom två bebyggelsegrunder, varav den ena troligtvis har utgjort en enkel ängslada (se objekt 19). Lämningen bestod av en enkel stensyll beläget i kanten av ett mindre skogsparti, intill en mindre åkeryta. Den andra bebyggelsegrunden utgjordes av en torplämning med spisröse troligen från historisk tid (se objekt 15). Lämningen var beläget i hagmark. I övrigt påträffades två gränsrösen i krönläge (se objekt 14 och 18).

Vid etapp 1 utredningen påträffades även en äldre väg (objekt 25) som till stora delar utgjordes av den gamla landsvägen mellan Malmköping och Flen. Delar av vägens sträckningar utgjordes vid etapp 1 utredningen av brukningsvägar i anslutning till befintliga gårdar samt åkerytor et cetera. Andra delar var emellertid varaktigt övergivna och delvis igenvuxna med sly. Vägsträckningen kunde med utgångspunkt i det historiska kartmaterialet sannolikt hänföras till minst 1600-talet (Norberg 2002).

Norr om och utanför utredningsområdet, vid gården Rökärr, pekades objekt 26 ut som en stenåldersboplat (se vidare under objekt 26 och Mellösa 14:1 här nedan).

Syfte och metod

Syfte

Syftet med den särskilda utredningen var att, i enlighet med 2 kap 11§ i Lagen (1988:950) om kulturminnen mm., fastställa om det förekommer fornlämning inom det av länsstyrelsen angivna utredningsområdet. Den särskilda utredningen skall även ge en fördjupad bild av fornlämningsbeståndet samt utgöra ett beslutsunderlag för länsstyrelsens och Vägverkets vidare handläggning av ärendet.

Metod

Den särskilda utredningen var uppdelad i två steg. I utredningens *etapp 1* utfördes en genomgång av Fornminnesregistret (FMR) med tillhörande ekonomisk karta och den topografiska kartan. Ytterligare kartmaterial har utgjorts av Fastighetskartan (GSD), Jordartskartan (SGU), Paleogeografiska kartor (SGU) och Häradskartan (RAK). Uppgifter om lösfynd har studerats i Översiktsdatabasen, SHM/MIS och Sörmlands museums föremålsdatabas (SMA). Genomgången av

arkiv- och kartmaterialet gjordes för att få en uppfattning om förutsättningarna för förhistorisk och historisk bebyggelse samt för att påvisa indikationer på fornlämningar inom de nytillkomna ytor.

Initialt inleddes fältarbetet med att specialinventera de delar som ej berördes av den tidigare utförda etapp 1 utredningen. Inventeringen genomfördes med utgångspunkt från arkiv- och kartstudien. Därtill genomfördes en besiktning av tidigare registrerade fornlämningar och kulturlämningar. Under inventeringen konstaterades lämpliga lägen för eventuella förhistoriska boplots- och/eller aktivitetsytor. Under detta arbetsmoment användes även spadstick samt handsåll, för att fånga upp eventuella som fynd av till exempel kvartsavslag, i framför allt skogsterräng. Metoden ansågs som lämplig eftersom man vid inventeringstillfället ofta påträffar arkeologiskt intressanta ytor som inte alltid framgår av kart- och arkivstudien. Framför allt gäller det iakttagelser av mindre, topografiskt lämpliga boplotsytor. Vidare kunde det konstateras att arkeologiskt intressanta områden inom de nytillkomna ytor ofta återfanns i närheten till de redan tidigare utpekade objektsområdena. Vid inventeringstillfället kunde det även konstateras att arbetsområdet väsentligen krympt vid objekt 3. Därmed kom objektet att i stort sett hamna utanför arbetsområdet. Därför gjordes en bedömning att objektet inte var meningsfullt att undersökas arkeologiskt.

Etapp 2. Inom de utpekade boplatslägena (se etapp 1) grävdes dels rutor, dels sökschakt. Valet av metod motiverades av att lämningar från stenålder främst konstitueras av stenartefakter- och slaget stenmaterial, vilka lättare kan konstateras vid handgrävning än vid sökschaktning med hjälp av grävmaskin. Framkomligheten för grävmaskinen var till en viss del också styrande i valet av metod. Vid indikation på fornlämning vid provgrovsgrävning handgrävdes 1 x 1 meter stora rutor, dock inte ned till substratum (steril nivå). Syftet med rutorna var att spåra ovan mark ej synliga fornlämningar i form av fynd och/eller anläggningar. Handgrävning innefattade även rensning av schakt och anläggningar. För utredningen relevanta anläggningar har undersökts för hand. Med anläggningar menas bland annat stolphål, härdar, nedgrävningar och kulturlager et cetera. Syftet var att fastställa anläggningarnas status. Inom övriga konstaterade enskilda objekt (potentiella boplotsytor- och/eller aktivitetsytor) grävdes sökschakt med hjälp av grävmaskin. Totalt öppnades 96 sökschakt upp inom samtliga objekt utom objekt 3 (se här ovan). Schaktens längd varierade mellan cirka 4-35 meter och var cirka 1,5 meter breda och cirka 0,3-0,4 meter djupa. Schaktens placering utgick från den tidigare utförda utredningen (etapp 1). Syftet med sökschaktningen var att spåra ovan mark ej synliga fornlämningar i form av fynd och/eller anläggningar. Vid etapp 2 utredningen har ett avstånd om cirka 50 meter från tidigare känd fast fornlämning hållits.

Samtliga sökschakt mättes in digitalt. Alla sökschakt och anläggningar har dokumenterats digitalt med GPS samt i några fall med totalstation. De digitala inmätningarna gjordes i SWEREF99 (16 30). Påträffade anläggningar beskrevs i text och dokumenterades i plan- och profil på ritfilm i skala 1:20. De påträffade fornlämningarna och anläggningarna har utmarkerats i plan på kartunderlag. Ett representativt urval av lämningar, ytor etc. har fotodokumenterats med digitalkamera.

De objekt som påträffades vid etapp 2 har numrerats enligt den nummerserie som redovisades efter etapp 1 (se Norberg 2002).

Landskap

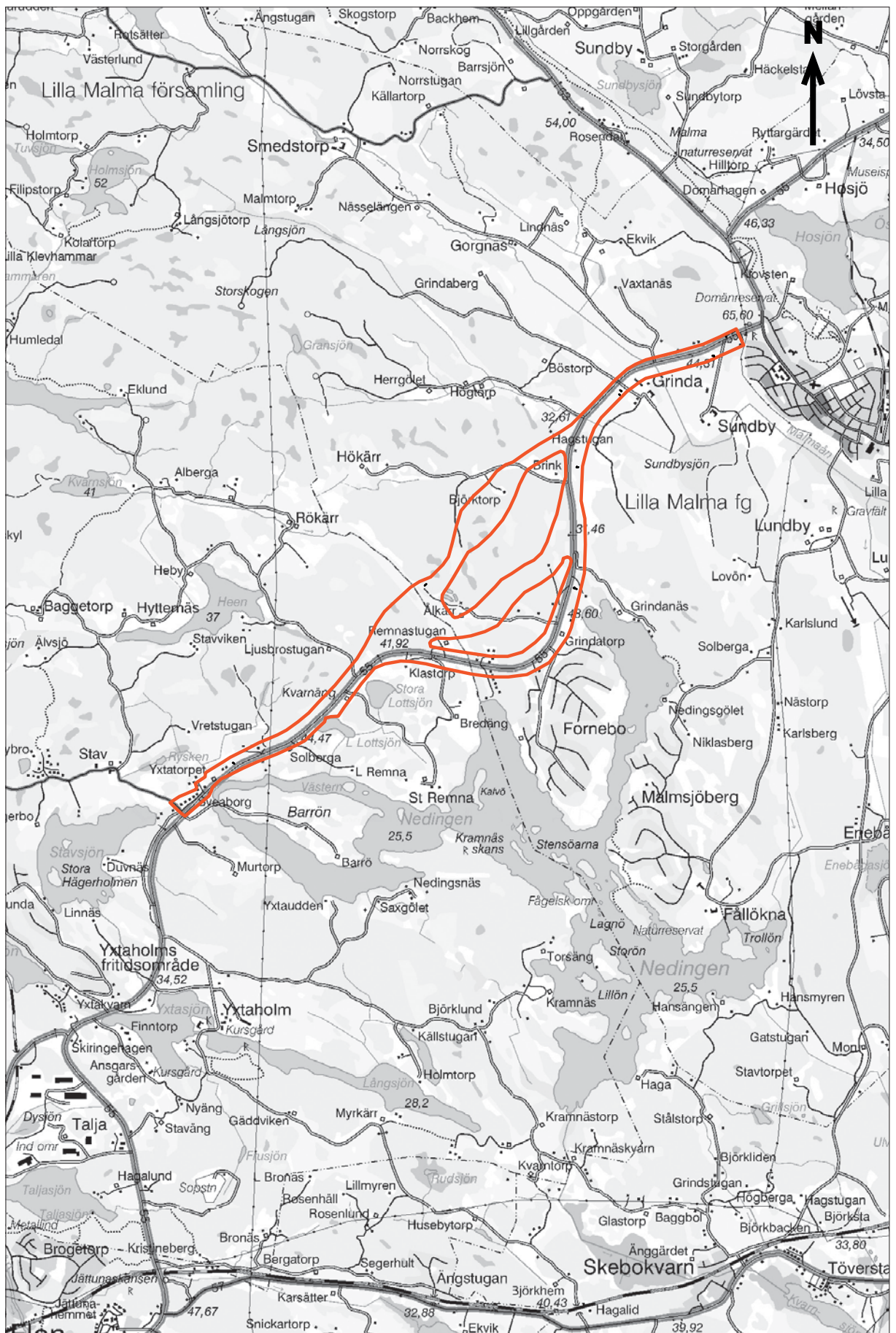
Natur

Utredningskorridoren och den nuvarande väg 55 löper från Malmköping mot sydväst genom ett relativt höglänt och kuperat landskap. Huvuddelen av utredningsområdet utgjordes av skogsterräng beläget på höjder upp emot 60-65 meter över havet. De lägre liggande delarna av utredningssträckan låg på cirka 20-25 meter över havet. I dag större uppodlade områden återfinns i huvudsak i närheten av Malmköping samt i de sydligast belägna delarna. Många av de mindre dalgångarna (sprickdalarna) var också uppodlade och kan liknas vid ett småskaligt jordbrukslandskap. Området utgjordes i generella drag av framförallt moränmark varvad med uppstickande urberg samt fickor av lera och smärre våtmarker. I den östra delen av utredningsområdet återfanns Malmköpingsåsen (Strömsholmsåsen).

Kultur

Inom det aktuella utredningsområdet har tidigare inga arkeologiska undersökningar utförts, bortsett från den tidigare utförda etapp 1 utredningen. I anslutning till de östra delarna av utredningsområdet, i närheten av korsningen väg 53 och 55, har en särskild utredning tidigare utförts inför förbifart Malmköping (Beckman-Thoor 1998:23). Utredningen indikerar bland annat närvaron av aktiviteter med kopplingar till stenålder på och invid Malmköpingsåsen.

Enligt Fornminnesregistret fanns det relativt få kända fornlämningar i området. Från Malmköping finns dock relativt omfattande lämningar från såväl stenålder som järnålder (till exempel Lilla Malma 49:1 och Lilla Malma 19:1). Inom utredningsområdet samt i dess absoluta närhet fanns det sporadiska förekomster av fornlämningar och lösfynd. Detta indikerar att ytterligare icke synliga lämningar kan förväntas i form av till exempel boplatser/boplatslägen et cetera. Lösfynden utgörs framförallt av stenyxor av skilda slag och från skilda perioder, till exempel fyndplatsen Mellösa 51:1 (FMR, FMIS, SHM/MIS och SMA). I övrigt förekommer några enstaka stensättningar och ett fåtal



Figur 2. Utdrag ur Gröna kartans blad (GSD) Strängnäs 10H SV och Eskilstuna 10G SO med utredningsområdet markerat. Skala 1:50 000.

gravgrupper. Från historisk tid finns husgrunder, torp- miljöer och vägmärken med mera. Dessa utgörs av en bytomt (Lilla Malma 124:1-2), tre stensättningar (Lilla Malma 20:1), en stensättning (Lilla Malma 70:1) en husgrund (intill Lilla Malma 70:1), två vägmärken (Lilla Malma 38:1 och Mellösa 60:1), ett flyttblock med ristade tecken (Lilla Malma 39:1, naturbildning).

Beskrivning av den särskilda utredningen

Inledning

Under inventeringen av de nytiltkomna ytorna, det vill säga de ytor som inte var föremål för den tidigare utförda etapp 1 utredningen, påträffades inom och i anslutning till utredningsområdet sammanlagt sju objekt av varierande karaktär (se objektsbeskrivning och bilagorna 5-6). Dessa objekt fördelar sig på en uppgift om en lösfunnen stenytta (objekt 27), ett boplatsläge (objekt 28), en hägnad i form av en fägata (objekt 30), en stensättning utanför utredningsområdet (objekt 31) samt tre objekt som utgjordes av husgrunder från historisk-nyare tid (objekt 29, 32 & 36).

Vid den efterföljande etapp 2 utredningen kunde följande tidigare utpekade objekt avfärdas som boplatslägen: objekt 2, 3, 6, 7, 8, 9, 10, 11, 12, 13, 16, 17, 20, 21, 22, 23 och 24. Övriga objekt bekräftades alternativt omvärderades vad gäller objektens karaktär.

För närmare information angående sökschaktens innehåll, storlek, belägenhet samt påträffade anläggningar, hänvisas till resultattabell samt de här nedan redovisade bilagorna. Ingen av de nedan presenterade objekten är på något sätt avgränsade i plan.

Spår från historisk tid?

I ett flertal av de öppnade sökschakten påträffades ytor av varierande storlek vilka utgjordes av rödaktig lera med inslag av kolbitar. Ett antal av dessa anomalier undersöktes. De var generellt oregelbundna i både plan och profil. I tvärsnittet syntes dessutom ofta spår efter rötter och visade sig utgöra rester av brunna stubbar. Företeelsen tas inte upp närmare i objektbeskrivningarna eller i schaktabellerna. Eftersom få indikationer på lämningar från till exempel järnåldern finns i området, kan man tänka sig att dessa stubbresten utgör spåren av ianspråkstagandet av jordbruksmark genom nedbränning av skog under medeltid-historisk tid.

Objektsbeskrivningar

Objekt 1. Boplats. (X655841, Y162015). Objektet var beläget väster om infartsvägen till Sundby gård och söder om Rv 55. Området utgjordes av en yta som till stora delar bestod av hagmark, utom i den nordöstra delen där gles skog växte. Enstaka berghällar

sågs genom förnan (se även Norberg 2002). Objektet angränsade till en marksänka, beläget strax väster om objektet. Vid etapp 2 öppnades fyra sökschakt upp (schakt 5-7). I schakt 5 påträffades fem stolp- och stөрhåll, A1-A5 (se bilaga 3 och 15). Objektet var cirka 130 x 80 meter stort (SV-NÖ) och beläget på mellan cirka 45-50 meter över havet. Intill det utpekade objektsområdet återfanns en tidigare registererad stensättning (Lilla Malma 70:1) samt en sentida husgrund. Strax söder om objektetsområdet fanns även flera stensättningar. Objektet utgör fast fornlämning. Denna ska om möjligt undvikas vid en eventuell exploatering. Om det ej är möjligt skall fornlämningen förundersökas.

Objekt 2. Boplatsläge. För närmare beskrivning; se rapport över tidigare utförd etapp 1 utredning (Norberg 2002). Vid etapp 2 utredningen öppnades fyra sökschakt upp (schakt 1-4) varvid inget av antikvariskt intresse kunde påvisas. Ej fornlämning. Ingen åtgärd.

Objekt 3. Boplatsläge. För närmare beskrivning; se rapport över tidigare utförd etapp 1 utredning (Norberg 2002). Vid etapp 2 kunde det konstateras att arbetsområdet väsentligen krympt vid objekt 3. Därmed kom objektet att i stort sett hamna utanför arbetsområdet. Objektet utgår. Ingen åtgärd.

Objekt 4. Brott/täkt. Beläget utanför utredningsområdet mellan Lilla Malma 124:1 och 125:1. För närmare beskrivning; se rapport över tidigare utförd etapp 1 utredning (Norberg 2002). Ej fornlämning. Ingen åtgärd.

Objekt 5. Boplats. (X6557689, Y161148). Objektet var beläget söder om Rv 55 och nordväst om Grinda gård i åkermark (se även Norberg 2002). Området är cirka 150 x 80 meter stort (SV-NÖ) och beläget cirka 30-36 meter över havet och ansluter till Lilla Malma 124:1 samt den befintliga bebyggelsen vid Grinda. Inom objektet öppnades totalt 10 sökschakt upp (schakt 15-24). I schakt 19 och 20 påträffades tre boplatslämningar samt bränd lera, ett järnfragment och keramik av allmänt förhistorisk typ (se bilaga 3 och 15). Boplatslämningarna utgjordes av ett stolphål (A6) samt två härdar (A7-A8). Objektet utgör fast fornlämning. Denna ska om möjligt undvikas vid en eventuell exploatering. Om det ej är möjligt skall fornlämningen förundersökas.

Objekt 6. Boplatsläge. För närmare beskrivning; se rapport över tidigare utförd etapp 1 utredning (Norberg 2002). Vid etapp 2 utredningen öppnades 11 sökschakt upp (schakt 25-35), varvid inget av antikvariskt intresse kunde påvisas. Ej fornlämning. Ingen åtgärd.

Objekt 7. Boplatsläge. För närmare beskrivning; se rapport över tidigare utförd etapp 1 utredning (Norberg 2002). Vid etapp 2 utredningen öppnades 4 sökschakt upp (schakt 45-48), varvid inget av antikvariskt intresse kunde påvisas. Ej fornlämning. Ingen åtgärd.

Objekt 8. Boplatsläge. För närmare beskrivning; se rapport över tidigare utförd etapp 1 utredning (Norberg 2002). Vid etapp 2 utredningen öppnades 5 sökschakt upp (schakt 49-53), varvid inget av antikvariskt intresse kunde påvisas. Ej fornlämning. Ingen åtgärd.

Objekt 9. Boplatsläge. För närmare beskrivning; se rapport över tidigare utförd etapp 1 utredning (Norberg 2002). Inom objektet öppnades fyra sökschakt upp (schakt 54-57). Inget av antikvariskt intresse framkom. Se objekt 34. Ej fornlämning. Ingen åtgärd.

Objekt 10. Boplatsläge. För närmare beskrivning; se rapport över tidigare utförd etapp 1 utredning (Norberg 2002). Vid etapp 2 utredningen öppnades 2 sökschakt upp (schakt 70-71), varvid inget av antikvariskt intresse kunde påvisas. Ej fornlämning. Ingen åtgärd.

Objekt 11. Boplatsläge. För närmare beskrivning; se rapport över tidigare utförd etapp 1 utredning (Norberg 2002). Vid etapp 2 utredningen öppnades 3 sökschakt upp (schakt 72-74), varvid inget av antikvariskt intresse kunde påvisas. Ej fornlämning. Ingen åtgärd.

Objekt 12. Boplatsläge. För närmare beskrivning; se rapport över tidigare utförd etapp 1 utredning (Norberg 2002). Vid etapp 2 utredningen öppnades 2 sökschakt upp (schakt 75-76). Inget av antikvariskt intresse framkom. Ej fornlämning. Ingen åtgärd.

Objekt 13. Boplatsläge. För närmare beskrivning av området; se rapport över tidigare utförd etapp 1 utredning (Norberg 2002). Inom objektsområdet öppnades 7 sökschakt upp (schakt 58-61 & 67-69). Inget av antikvariskt intresse framkom. Se även objekt 27 och 36. Ej fornlämning. Ingen åtgärd.

Objekt 14. Gränsmärke. Beläget utanför utredningsområdet. För beskrivning; se rapport över tidigare utförd etapp 1 utredning (Norberg 2002). Ej fornlämning. Ingen åtgärd.

Objekt 15. Husgrund, historisk tid. (Lilla Malma 165:1). Beläget utanför utredningsområdet. För beskrivning; se rapport över tidigare utförd etapp 1 utredning (Norberg 2002). Ej fornlämning. Lämningen bör undvikas vid en exploatering. Om det inte går skall objektet dokumenteras i händelse av exploatering.

Vid den här aktuella utredningen framkom ny information om de tre mindre vattenansamlingarna som tidigare noterades strax väster om Ålkärrs gård (Norberg 2002, s. 13, objekt 15). Vattenansamlingarna visade sig inte vara naturliga, utan utgjordes av tre handgrävda dammar för fiskodling. Arbetet utfördes under 1900-talets första hälft av en privatperson. Enligt uppgift från de boende på Ålkärrs gård misslyckades fiskodlingsförsöket genom att fisken dog på grund av syrebrist.

Objekt 16. Boplatsläge. För närmare beskrivning; se rapport över tidigare utförd etapp 1 utredning (Norberg 2002). Inom objektet öppnades 5 sökschakt upp (schakt 62-66), varvid inget av antikvariskt intresse kunde påvisas. Se även objekt 35. Ej fornlämning. Ingen åtgärd.

Objekt 17. Boplatsläge. För närmare beskrivning; se rapport över tidigare utförd etapp 1 utredning (Norberg 2002). Vid etapp 2 utredningen öppnades 6 sökschakt upp (schakt 9-14), varvid inget av antikvariskt intresse kunde påvisas. Ej fornlämning. Ingen åtgärd.

Objekt 18. Gränsmärke. Beläget utanför utredningsområdet. För beskrivning; se rapport över tidigare utförd



Figur 4. Mellan traktorgrävaren och vägen återfins Objekt 5. I bakgrunden skimtar bebyggelsen vid Grinda gård. Bilden är tagen från väster. Foto: Patrik Gustafsson, 2005, Sörmlands museum.

etapp 1 utredning (Norberg 2002). Ej fornlämning. Ingen åtgärd.

Objekt 19. Husgrund, historisk tid. (Mellösa 163:1). För beskrivning; se rapport över tidigare utförd etapp 1 utredning (Norberg 2002). Ej fornlämning. Lämningen bör undvikas vid en exploatering. Om det inte går skall objektet dokumenteras i händelse av exploatering.

Objekt 20. Boplatsläge. För närmare beskrivning; se rapport över tidigare utförd etapp 1 utredning (Norberg 2002). Vid etapp 2 utredningen öppnades 10 sökschakt upp (schakt 77-78 & 81-88). I inget av antikvariskt intresse framkom. Ej fornlämning. Ingen åtgärd.

Objekt 21. Boplatsläge. För närmare beskrivning; se rapport över tidigare utförd etapp 1 utredning (Norberg 2002). Vid etapp 2 utredningen öppnades 1 sökschakt upp (schakt 89), varvid inget av antikvariskt intresse kunde påvisas. Ej fornlämning. Ingen åtgärd.

Objekt 22. Boplatsläge. För närmare beskrivning; se rapport över tidigare utförd etapp 1 utredning (Norberg 2002). Vid etapp 2 utredningen öppnades 3 sökschakt upp (schakt 90-92), varvid inget av antikvariskt intresse kunde påvisas. Ej fornlämning. Ingen åtgärd.

Objekt 23. Boplatsläge. För närmare beskrivning; se rapport över tidigare utförd etapp 1 utredning (Norberg 2002). Objektet är beläget i åkermark cirka 37 meter över havet. Inom objektet öppnade tre sökschakt upp (schakt 93-95). I södra delen av schakt 95 påträffades objekt 37. I övrigt framkom inget av antikvariskt intresse. Ej fornlämning. Ingen åtgärd.

Objekt 24. Boplatsläge. För närmare beskrivning; se rapport över tidigare utförd etapp 1 utredning (Norberg 2002). Vid etapp 2 utredningen öppnades ett sökschakt upp (schakt 96), varvid inget av antikvariskt intresse kunde påvisas. Ej fornlämning. Ingen åtgärd.

Objekt 25. Färdväg. För beskrivning; se rapport över tidigare utförd etapp 1 utredning (Norberg 2002). Ingen åtgärd. Delar av vägen är fast fornlämning. Delar av vägen ska förundersökas i händelse av exploatering.

Objekt 26. Boplats. (Mellösa 14:1). Beläget utanför utredningsområdet (se bilaga 6). För närmare beskrivning; se rapport över tidigare utförd etapp 1 utredning (Norberg 2002). Fornlämningen ligger utanför utredningsområdet. Enligt FMIS har lokalen markerats ut sydöst om det riktiga läget. Vid ett återbesök på platsen, efter den tidigare utförda utredningen etapp 1, sågs bland annat en malstensunderliggare och grönstensavslag i åkerkanten närmast det utpekade höjpartiet. Boplatsen har även pekats ut av markägaren (se Norberg 2002). Objektet utgör fast fornlämning. Denna ska om möjligt undvikas vid en eventuell exploatering. Om det ej är möjligt skall fornlämningen förundersökas.

Objekt 27. Fyndplats. (X6555676, Y159729). Uppgift om. Vid samtal med de boende på Ålkärrs gård i Mellösa socken framkom en ny uppgift om en stenyxa av grönsten som bevaras på gården. Yxan var helslipad med smalsidor, cirka 10 x 7 x 4 centimeter stor och kan liknas vid en tjocknackig yxa. Eggen uppvisade spår efter ombearbetning. Fyndplatsen var dock okänd, men troligen har den hittats inom de marker som Ålkärr brukar. Ej fornlämning. Ingen åtgärd.

Objekt 28. Boplats. (X6558189,9, Y162111,7). Vid inventeringstillfället under etapp 1 sågs ett lämpligt boplatsläge i ett nytillkommet område norr om Rv 55 nära Malmköping. Området utgjordes av en flack sandig sydsluttning beläget cirka 52 meter över havet, vilken i norr avgränsas av berg i dagen. Området var vid arbetstillfället bevuxen med större barrträd och relativt tät lövsly. Den södra delen av ytan som var närmast vägen (Rv 55) var delvis skadad av ett flertal mindre täkter. Inom boplatsläget gjordes några spadstick. Här framkom två splitter av kvarts, vilka kunde indikera på stenåldersaktiviteter. Indikationen följdes upp vid etapp 2 genom att två 1 x 1 meter stora rutor grävdes för hand (ruta 1 och 2). Indikationen kunde bekräftas genom att ytterligare fem kvartsavslag påträffades. Objektet utgör fast fornlämning. Denna ska om möjligt undvikas vid en eventuell exploatering. Om det ej är möjligt skall fornlämningen förundersökas.

Objekt 29. Husgrund, historisk tid. (X655435,2, Y157676,3). Direkt norr om det tidigare utpekade objekt 23, noterades en husgrund och en källargrund belägna på ett mindre impediment, cirka 28 meter över havet. Bebyggelselämningen finns utmarkerad på häradsekonomiska kartan från 1897-1901 (RAK), men inte på annat äldre kartmaterial. Husgrunden var delvis övertäckt med odlingssten och bestod av en syllstensram med cirka 0,5-1 meter stora stenar. Husgrunden var cirka 8 x 5 meter stor. Källargrunden låg cirka två meter norr om husgrunden och var i det närmaste helt igenfylld med odlingssten. Den var cirka 3 x 2 meter stor och kanske en meter djup. Det var svårt att avgöra eftersom källargropen var igenfylld. Impedimentet var bevuxet med en björk. Ej fornlämning. Ingen åtgärd.

Objekt 30. Hägnad. (X6555199,5 Y159701,8). Objektet var beläget strax söder om Rv 55, öster om Klastorp och objekt 20. Objektet återfanns i en nordvärd sluttning vid en markant dalgång beläget i hagmark på cirka 32 meter över havet. Objektet utmärktes av en cirka 10 meter lång, cirka 0,6 meter hög och cirka 1-0,5 meter bred stenmur. De övre skikten av stenvuren består främst av skarpkantad sten medan de undre skikten var stenen av mer rundad karaktär. Muren ansågs av de boende i trakten ha uppförts i sen tid, troligen inte äldre än 50 år sedan. Fägatan var fortfarande i bruk.

I närheten av objektet öppnade två sökschakt (schakt 79-80) upp i en yta som bedömdes vara ett bra boplats-

Resultattabell

Objekt/RAÄ nr	Kategori	Källa	Status	Åtgärdsförslag
1	Boplat	Sökschakt 5	Fornlämning	Förundersökning/Undvikes
2	Boplatsläge	Sökschakt	Utgår	Ingen åtgärd
3	Boplatsläge	Etapp 1	Utgår	Ingen åtgärd
4*	Brott/täkt	Etapp 1	Ej fornlämning	Dok. i händelse av exploatering
5	Boplat	Sökschakt 19 & 20	Fornlämning	Förundersökning/Undvikes
6	Boplatsläge	Sökschakt	Utgår	Ingen åtgärd
7	Boplatsläge	Sökschakt	Utgår	Ingen åtgärd
8	Boplatsläge	Sökschakt	Utgår	Ingen åtgärd
9	Boplatsläge	Sökschakt	Utgår	Ingen åtgärd
10	Boplatsläge	Sökschakt	Utgår	Ingen åtgärd
11	Boplatsläge	Sökschakt	Utgår	Ingen åtgärd
12	Boplatsläge	Sökschakt	Utgår	Ingen åtgärd
13	Boplatsläge	Sökschakt	Utgår	Ingen åtgärd
14*	Gränsmärke	Etapp 1	Ej fornlämning	Ingen åtgärd
15*	Husgrund hist. tid	Etapp 1	Ej fornlämning	Ingen åtgärd
16	Boplatsläge	Sökschakt	Utgår	Ingen åtgärd
17	Boplatsläge	Sökschakt	Utgår	Ingen åtgärd
18*	Gränsmärke	Etapp 1	Ej fornlämning	Ingen åtgärd
19	Husgrund hist. tid	Etapp 1	Ej fornlämning	Ingen åtgärd
20	Boplatsläge	Sökschakt	Utgår	Ingen åtgärd
21	Boplatsläge	Sökschakt	Utgår	Ingen åtgärd
22	Boplatsläge	Sökschakt	Utgår	Ingen åtgärd
23	Boplatsläge	Sökschakt	Utgår	Ingen åtgärd
24	Boplatsläge	Sökschakt	Utgår	Ingen åtgärd
25**	Färdväg	Etapp 1	Fornlämning	Förundersökning/undvikes
26*	Boplat	Etapp 1	Fornlämning	Förundersökning/undvikes
27	Fyndplats	Uppgift om	Ej fornlämning	Ingen åtgärd
28	Boplat	Inventering/Ruta 2	Fornlämning	Förundersökning/Undvikes
29	Husgrund hist. tid	Inventering	Ej fornlämning	Ingen åtgärd
30	Hägnad	Inventering	Ej fornlämning	Ingen åtgärd
31*	Stensättning	Inventering	Fornlämning	Utredning/förundersökning
32	Husgrund hist. tid	Inventering	Ej fornlämning	Ingen åtgärd
33	Boplatlämning övrig	Sökschakt 42	Ej fornlämning	Ingen åtgärd
34	Boplatlämning övrig	Sökschakt 55	Ej fornlämning	Ingen åtgärd
35	Kolningsanläggning	Sökschakt 64	Ej fornlämning	Ingen åtgärd
36	Husgrund hist. tid	Inventering	Ej fornlämning	Ingen åtgärd
37	Färdväg	Sökschakt 95	Fornlämning	Förundersökning/undvikes
Lilla Malma 38:1	Vägmärke	FMIS	Fornlämning	Ingen åtgärd
Lilla Malma 39:1	Naturbildning	FMIS	Övrig kulturhistorisk lämning	Ingen åtgärd
Lilla Malma 70:1	Stensättning	FMIS	Fornlämning	Förundersökning/Undvikes
Lilla Malma 124:1-2	Bytomt	FMIS	Fornlämning	Förundersökning/Undvikes
Lilla Malma 165:1	Husgrund hist. tid	FMIS. Se objekt 15	Övrig kulturhistorisk lämning	Ingen åtgärd/se etapp 1
Mellösa 15:1	Vägmärke. Plats för	FMIS	Övrig kulturhistorisk lämning	Ingen åtgärd
Mellösa 51:1	Fyndplats	FMIS	Fornlämning	Ingen åtgärd
Mellösa 60:1	Vägmärke	FMIS	Ej fornlämning	Ingen åtgärd
Mellösa 111:1	Fyndplats	FMIS	Övrig kulturhistorisk lämning	Ingen åtgärd
Mellösa 163:1	Husgrund hist. tid	FMIS. Se objekt 19	Övrig kulturhistorisk lämning	Ingen åtgärd/se etapp 1

* Objektet är beläget utanför det aktuella utredningsområdet. Åtgärden ska endast ske i händelse av att de planerade arbetsföretagets exploateringsområde förändras och därmed kan komma att påverka objektets närområde.

** Endast delar av av den äldre vägen är varaktigt övergiven, det vill säga att betrakta som fornlämning.

läge, varvid inget av antikvariskt intresse kunde påvisas. Ej fornlämning. Ingen åtgärd.

Objekt 31. Stensättning. (X6554550,5, Y157747,9). Objektet återfanns strax norr och utanför det här aktuella utredningsområdet. Objektet var beläget på krönet på ett utskjutande höjdparti, strax norr och dikt an till tomtmark, cirka 42 meter över havet. Området utgjordes av hagmark ställvis beväxt med träd. Stensättningen var cirka 15 meter i diameter stor med en rundad form i plan och cirka 1,5 meter hög. I den nordvästra delen kunde delar av en kantkedja skönjas. Många av stenarna var synliga, mellan stenarna fanns dock viss jordfyllning (troligen naturligt bildad jord). De synliga stenarna var av varierande storlek från cirka 1 meter till 0,3 meter stora med mestadels rundade former. Objektet utgör fast fornlämning. Denna ska om möjligt undvikas vid en eventuell exploatering. Om det ej är möjligt skall fornlämningen förundersökas.

Objekt 32. Husgrund, historisk tid. (X6554606,7, Y158147,4). Objektet var beläget strax norr om Rv 55 och norr om Solberga gård i skogmark, på cirka 43 meter över havet. Objektet utgjordes av en källargrund som var cirka 4 x 2 meter stor och var cirka 2 meter djup. Ena långväggen utgjordes av ett stort stenblock. Ej fornlämning. Ingen åtgärd.

Objekt 33. Boplatslämning övrig. (X6557009,2, Y160764,6). Objektet var beläget i hagmark på ett höjparti, strax söder om Kilstugan, öster om Rv 55 och dikt an öster om objekt 6. Området låg cirka 36 meter över havet. I närheten av objektet öppnades 9 sökschakt upp (schakt 36-44). I ett sökschakt (schakt 42) påträffades

ett stolphål (A9). I övrigt framkom inget av antikvariskt intresse. Ej fornlämning. Ingen åtgärd.

Objekt 34. Boplatslämning övrig. (X6555914,7, Y160739,7). Objektet som efter den tidigare utförda etapp 1 utredningen utgjordes av ett boplatsläge beläget i hagmark mellan två höjdparter, strax öster om Rv 55, cirka 37 meter över havet (se objekt 9). I sökschakt 55 påträffades ett ensamliggande stolphål (A10). I övrigt framkom inget av antikvariskt intresse. Ej fornlämning. Ingen åtgärd

Objekt 35. Kolningsanläggning. (X6555943,6, Y159392,4). Objektet var beläget utmed den sydvästra sluttningen av ett höjdparti invid en markant dalgång, nordväst om Ålkärrs gård, cirka 42 meter över havet. Området utgörs av hagmark (se objekt 16). I sökschakt 64 påträffades en sönderplöjd kolbotten (A12). Ej fornlämning. Ingen åtgärd.

Objekt 36. Husgrund, historisk tid. (X6555649,7, Y159684,5). Strax söder om Ålkärrs gård sågs vid etapp 2 en möjlig husgrund, på cirka 39 meter över havet. Den var delvis övertäckt med odlingssten och beläget på sydvästra änden av ett mindre impediment tätt beväxt med slån och björk. En mindre yta torvades av för hand varvid ett spisiröse kunde konstateras. Husgrunden var cirka 5 x 4 meter stor med ett cirka 2 x 2 meter stort spisiröse. Vid handgrävningen påträffades rikligt med kol, slagg och bitar av tegel. Enligt de boende på Ålkärrs gård skulle det ha funnits en smedja i gårdens närhet som revs på 1800-talets slut (se bilaga 6). Se även objekt 13 och 27. Ej fornlämning. Ingen åtgärd.



Figur 4. Objekt 30, fägata med stenmur. Gatan är fortfarande i aktivt bruk. Till vänster syns en dalgång som bildar gräns mellan Lilla Malma och Mellösa socknar. Bilden är tagen från norr. Foto: Patrik Gustafsson, 2005, Sörmlands museum.

Objekt 37. Färdväg. (X6554324,2, Y157658,9). Objektet var beläget i åkermark cirka 37 meter över havet. I samband med sökschaktning av objekt 23 påträffades i den södra delen av schakt 95 en cirka tre meter bred yta av ett hårdpackat sandigt och grusigt skikt som utgjorde resterna av en äldre vägbanan (A11). Direkt nordväst om vägbanan framkom även cirka tre meter av den utskjutande vägslänten. Denna del av vägen var övergiven och kan därmed klassas som fornlämning. Objektet är en del av objekt 25. Objektet utgör fast fornlämning. Denna ska om möjligt undvikas vid en eventuell exploatering. Om det ej är möjligt skall fornlämningen förundersökas.

Registrerade lämningar

Lilla Malma 38:1. Vägmarke. För beskrivning; se rapport över tidigare utförd etapp 1 utredning (Norberg 2002). Fast fornlämning. Lämningen bör undvikas eller flyttas vid en exploatering.

Lilla Malma 39:1. Naturbildning med tradition. För beskrivning; se rapport över tidigare utförd etapp 1 utredning (Norberg 2002). Ej fornlämning. Ingen åtgärd.

Lilla Malma 70:1. Stensättning. För beskrivning; se rapport över tidigare utförd etapp 1 utredning (Norberg 2002). Fast fornlämning. Lämningen bör undvikas eller förundersökas vid en eventuell exploatering.

Lilla Malma 124:1-2. Bytomt. För beskrivning; se rapport över tidigare utförd etapp 1 utredning (Norberg 2002). Fast fornlämning. Lämningen bör undvikas eller förundersökas vid en eventuell exploatering.

Lilla Malma 165:1. Husgrund, historisk tid. Tidigare objekt 15. För beskrivning; se rapport över tidigare utförd etapp 1 utredning (Norberg 2002). Vid den här aktuella utredningen framkom ny information om att de tre mindre vattenansamlingarna som tidigare noterades strax väster om Ålkärrs gård och Lilla Malma 165:1 (Norberg 2002, s. 13, se även objekt 15). Ej fornlämning. Ingen åtgärd.

Mellösa 14:1. Fyndplats. För beskrivning; se rapport över tidigare utförd etapp 1 utredning (Norberg 2002). Fornlämningen ligger utanför utredningsområdet. Fyndplatsen skall flyttas cirka 120 meter nordväst om nuvarande markering, till åkerhaket vid det skogsbeklädda höjdpartiet norr om vägen till Rökärr. Den bör benämnas boplat, se objekt 26. Fast fornlämning. Bör undvikas eller förundersökas vid en eventuell exploatering.

Mellösa 15:1. Vägmarke. Markeringen utgörs av en plats för milstolpe, numera Mellösa 60:1. För beskrivning; se rapport över tidigare utförd etapp 1 utredning (Norberg 2002). Fast fornlämning. Lämningen bör undvikas eller flyttas vid en exploatering.

Mellösa 51:1. Fyndplats. För beskrivning; se rapport över tidigare utförd etapp 1 utredning (Norberg 2002). Ingen åtgärd. Ej fornlämning. Ingen åtgärd.

Mellösa 60:1 Vägmarke. För beskrivning; se rapport över tidigare utförd etapp 1 utredning (Norberg 2002). Fast fornlämning. Lämningen bör undvikas eller flyttas vid en exploatering.

Mellösa 111:1. Fyndplats. En av FMIS byråmässigt utförd utmarkering av en fyndplats för en stenyx besiktigades. Platsen utgjordes vid utredningstillfället av ett dike i botten av en mindre dalgång. Platsen kan karaktäriseras som sank. Närområdet är till stora delar beväxt med uppvuxen granskog. Inget tyder på att det till exempel skulle kunna finnas en stenåldersboplat vid det utmarkerade läget för stenyxan. Ej fornlämning. Ingen åtgärd.

Mellösa 163:1. Husgrund, historisk tid. Tidigare objekt 19. För beskrivning; se rapport över tidigare utförd etapp 1 utredning (Norberg 2002). Ej fornlämning. Ingen åtgärd.

Resultaten från utredningen redovisas sammanfattningsvis i resultattabell och i bilagorna 4-15.

Sammanfattning

Vägverket Region Mälardalen studerar möjligheterna att bygga om Rv 55, sträckan Yxtatorpet-Malmköping, Lilla Malma och Mellösa sockanar i Flenskommun i Södermanlands län. Under år 2002 har Sörmlands museum utfört en etapp 1 utredning området. I samband med att utredningen skulle vara föremål för en etapp 2 utredning tillkom några ytterligare ytor som skulle vara föremål för både en särskild utredning etapp 1 och 2.

Under den särskilda utredningens etapp 1 påträffades inom och i anslutning till det aktuella utredningsområdet sammanlagt 7 objekt av varierande karaktär. Ett objekt utgjordes av en fyndplats (objekt 27), ett objekt bedömdes vara ett lämpligt boplatläge (objekt 28). Vidare påträffades en hägnad i form av en fägata (objekt 30) samt en stensättning som låg utanför utredningsområdet (objekt 31). Tre av objekten utgjordes av husgrunder från historisk tid (objekt 29, 32 och 36). Vid den efterföljande etapp 2 utredningen öppnades sökschakt upp, samt rutor som grävdes för hand, inom de objekt som bedömts vara boplatlägen. Inom tre objekt (1, 5 och 28) påträffades boplatrelaterande lämningar i form av boplatanläggningar och/eller fynd. Dessa har bedömts vara fast fornlämning och bör undvikas eller förundersökas. I övrigt utgick övriga boplatlägen. Inom objekt 16 påträffades en kolningsanläggning i ett schakt (objekt 35). Inom objekt 23 påträffades del av en färdväg i form av en grusad väg och en vägbank i ett

sökschakt (objekt 37). Inom objektet 9 påträffades vid sökschaktningen ett ensamt stolphål (objekt 34), vilket inte bedömdes vara fornlämning.

Resultatet redovisas i Resultattabell samt i bilagor 4-15. Beslut om vidare åtgärder fattas av länsstyrelsen i Södermanlands län.

Referenser

Beckman-Thoor, Karin. 1998. *Förbifart Malmköping*. Särskild utredning. RAÄ UV-Mitt, Rapport 1998:23. Stockholm.

Digitala fastighetskartan (GSD). Geografiska Sverigedata. Fastighetskartan med höjdkurvor, Södermanlands län. Lantmäteriet, Gävle.

Gröna kartan (GSD). Geografiska Sverigedata. Södermanlands län. Lantmäteriet, Gävle.

Informationssystemet om fornminnen (FMIS), Lilla Malma och Mellösa socknar, Södermanlands län. Riksantikvarieämbetet. Datauttag 20050412.

Jordartskartan: Strängnäs 10H SV och Eskilstuna 10G SO: Serie AE nr 68. Sveriges geologiska undersökning (SGU). Uppsala 1985.

Norberg, Lars. 2002. *Väg 55. Yxtatorpet-Malmköping*. Lilla Malma och Mellösa socknar, Flens kommun, Södermanlands län. Särskild utredning, etapp 1. *Arkeologiska meddelanden 2002:16. Sörmlands museum*. Nyköping.

Arkiv

Riket allmänna kartarkiv (RAK).
Häradskartan 1897-1901 (Rakid J112-66-8).

Statens Historiska Museer (SHM, MIS)
Översiktsdatabasen, Södermanlands län, Lilla Malma och Mellösa socknar.

Sörmlands Museums Arkiv (SMA)
Sörmlands museums Föremålsdatabas.
Riksantikvarieämbetets fornminnesregister (FMR), Södermanlands län, Lilla Malma och Mellösa socknar.

Administrativa uppgifter

Rapporten ingår i Sörmlands museums rapportserie: Arkeologiska meddelanden 2006:03
Södermanlands museums dnr: KUS04 338
Länsstyrelsens dnr: 431-8931-2004
Tid för undersökningen: 050516-050526 & 050530-050602.

Personal: Patrik Gustafsson och Mikael Nordin.

Belägenhet: Ekonomisk karta över Sverige
Malmköping 10H1a, Rökärr 10G1j samt Yxtaholm 10G0j. Upprättad av Rikets allmänna kartverk. Skala 1:10 000.

x6556017 y160003 (mitt)

Koordinatsystem: SWEREF99 (16 30).

Höjdsystem: Rikets, RH 70

Utredningsområde: Extensivt: 7,5 km långt och 200 meter brett, Intensivt: 2518,1 m².

Dokumentationsmaterial förvaras i Sörmlands museums arkiv.

Bilagor

1. Schakttabell

Schakt nr	Objekt	Area (m ²)	Djup	Anläggningar	Jordmån	X (mittpunkt)	Y (mittpunkt)
1	2	19,7	0,3	Nej	Siltig lera	6557913,1	161693,9
2	2	21,9	0,4	Nej	Lera	6557928,6	161663,8
3	2	16,7	0,4	Nej	Lera m inslag av småsten	6557942,4	161688,4
4	2	18,6	0,3	Nej	Siltig lera	6557966,5	161672,8
5	1	36,4	0,4	Ja	Siltig lera	6558018,0	162001,5
6	1	26,3	0,4	Nej	Siltig lera	6558035,0	162004,7
7	1	20,5	0,4	Nej	Siltig lera	6558019,8	162018,9
8	1	13,4	0,4	Nej	Siltig lera	6558004,1	161995,4
9	17	24,8	0,4	Nej	Lera	6555620,8	159479,6
10	17	25,3	0,4	Nej	Lera	6555601,4	159489,9
11	17	32,3	0,4	Nej	Lera	6555583,4	159495,3
12	17	15,6	0,4	Nej	Lera	6555558,9	159507,0
13	17	32,0	0,4	Nej	Lera	6555531,6	159515,8
14	17	14,4	0,4	Nej	Lera	6555578,8	159531,4
15	5	24,8	0,4	Nej	Silt	6557760,0	161095,8
16	5	24,1	0,4	Nej	Siltig lera	6557752,1	161086,1
17	5	20,1	0,4	Nej	Siltig lera	6557739,7	161077,2
18	5	21,8	0,4	Nej	Lera	6557682,0	161186,2
19	5	31,1	0,4	Ja	Lera	6557702,9	161160,1
20	5	18,7	0,4	Ja	Lera	6557667,0	161148,2
21	5	24,7	0,4	Nej	Lera	6557458,0	160967,2
22	5	15,5	0,4	Nej	Lera	6557473,3	160925,6
23	5	27,6	0,4	Nej	Lera	6557543,7	160889,0
24	5	18,6	0,4	Nej	Lera	6557532,6	160879,3
25	6	36,8	0,3	Nej	Siltig lera	6557324,4	160674,0
26	6	37,2	0,3	Nej	Lera	6557317,2	160667,6
27	6	25,6	0,3	Nej	Sandig lera	6557331,7	160682,1
28	6	25,9	0,3	Nej	Lera	6557224,5	160594,3
29	6	35,1	0,4	Nej	Lera	6557255,3	160601,9
30	6	23,1	0,4	Nej	Lera	6557284,4	160567,0
31	6	27,1	0,4	Nej	Lera	6557285,2	160603,0
32	6	27,4	0,3	Nej	Lera	6557275,7	160721,4
33	6	22,3	0,4	Nej	Siltig lera	6557152,3	160701,9
34	6	55,6	0,4	Nej	Lera	6557137,3	160714,7
35	6	20,8	0,4	Nej	Lera	6557138,8	160708,2
36	6	26,9	0,4	Nej	Lera	6557245,0	160849,6
37	6	23,5	0,4	Nej	Lera	6557229,9	160848,1
38	6	25,1	0,4	Nej	Lera	6557186,2	160836,5
39	6	41,2	0,3	Nej	Siltig lera	6557106,5	160814,8
40	6	23,7	0,3	Nej	Lera	6557073,8	160812,7
41	6	23,2	0,3	Nej	Lera	6557092,9	160787,4
42	6	36,9	0,3	Ja	Lera	6557010,2	160768,0
43	6	24,7	0,3	Nej	Lera	6556986,5	160793,7
44	6	21,9	0,3	Nej	Lera	6556972,0	160791,9
45	7	26,7	0,3	Nej	Lera	6557110,5	160381,4
46	7	26,2	0,3	Nej	Lera	6557085,4	160377,4
47	7	23,1	0,3	Nej	Lera	6557098,2	160400,7
48	7	25,4	0,3	Nej	Lera	6557068,6	160406,2
49	8	21,5	0,4	Nej	Lera	6556267,5	160818,6
50	8	25,0	0,4	Nej	Ngt siltig lera	6556234,7	160820,9
51	8	20,1	0,4	Nej	Ngt siltig lera	6556197,7	160818,4

Schakt nr	Objekt	Area (m ²)	Djup	Anläggningar	Jordmån	X (mittpunkt)	Y (mittpunkt)
52	8	25,3	0,4	Nej	Lera	6556141,7	160818,3
53	8	4,7	0,3	Nej	Lera	6556177,1	160790,0
54	9	28,1	0,3	Nej	Siltig lera	6555864,2	160777,6
55	9	63,6	0,3	Ja	Siltig lera och lera	6555912,6	160746,4
56	9	33,4	0,3	Nej	Lera	6555950,8	160783,6
57	9	39,4	0,3	Nej	Silt	6555988,6	160693,6
58	13	24,7	0,3	Nej	Lera	6555632,4	159681,4
59	13	18,6	0,3	Nej	Lera	6555644,7	159699,8
60	13	39,4	0,3	Nej	Lera	6555516,3	159803,8
61	13	16,3	0,3	Nej	Lera	6555541,0	159795,8
62	13	22,1	0,3	Nej	Lera	6555876,7	159557,3
63	13	23,7	0,3	Nej	Lera	6555863,0	159532,2
64	16	35,3	0,3	Nej	Siltig lera	6555943,6	159392,4
65	16	23,5	0,3	Nej	Siltig lera	6555958,0	159373,3
66	16	23,0	0,3	Nej	Siltig lera	6555958,7	159360,3
67	13	23,6	0,4	Nej	Lera	6555767,9	159833,0
68	13	32,0	0,4	Nej	Lera	6555721,1	159878,8
69	13	16,6	0,4	Nej	Lera och berg i dagen	6555723,9	159841,1
70	10	22,7	0,3	Nej	Silt	6555689,8	160666,5
71	10	19,6	0,3	Nej	Siltig lera	6555633,0	160694,8
72	11	14,7	0,3	Nej	Morän och lera	6555434,9	160611,8
73	11	38,6	0,3	Nej	Lera	6555451,7	160459,9
74	11	25,3	0,4	Nej	Lera	6555430,8	160510,7
75	12	19,5	0,4	Nej	Lera	6555148,5	159910,6
76	12	25,6	0,4	Nej	Lera	6555175,9	159908,1
77	20	20,5	0,3	Nej	Siltig lera	6555322,1	158903,5
78	20	46,9	0,3	Nej	Lera och morän	6555298,6	158839,9
79	20	30,6	0,2	Nej	Siltig lera med inslag av småsten	6555193,8	159681,1
80	20	27,2	0,2	Nej	Siltig lera	6555184,1	159665,6
81	20	32,0	0,2	Nej	Siltig lera	6555238,7	159573,6
82	20	29,9	0,3	Nej	Lera och morän	6555273,2	159484,2
83	20	23,8	0,3	Nej	Lera	6555272,2	159427,7
84	20	19,1	0,4	Nej	Lera	6555286,6	159379,8
85	20	22,8	0,3	Nej	Lera	6555288,9	159339,8
86	20	21,5	0,4	Nej	Lera	6555244,7	159066,6
87	20	38,5	0,4	Nej	Lera och morän	6555277,3	158992,7
88	20	29,0	0,3	Nej	Lera	6555233,9	158973,5
89	21	31,7	0,3	Nej	Lera	6555013,9	158730,7
90	22	32,8	0,3	Nej	Lera	6554852,5	158643,3
91	22	24,4	0,3	Nej	Lera	6554836,6	158631,9
92	22	23,2	0,3	Nej	Lera	6554849,4	158583,8
93	23	24,2	0,4	Nej	Lera och större sten	6554317,5	157756,1
94	23	35,9	0,4	Nej	Lera	6554303,7	157724,2
95	23	26,1	0,4	Ja	Lera	6554328,1	157653,1
96	24	22,2	0,3	Nej	Lera	6554033,7	157382,0

2. Ruttabell

Rut nr	Objekt	Area (m ²)	Djup	Anl./fynd	Jordmån	X (mittpunkt)	Y (mittpunkt)	Z
1	28	1	0,2	Slagen kvarts	Sandig & stenig morän	6558189,7	162112,1	52,5
2	28	1	0,3	Nej	Sandig & stenig morän	6558194,7	162112,1	53,1

3. Anläggningsregister.

Anl. nr	Schakt nr	Objekt	Typ	Storlek (M)	Djup (M)	Form i plan	Form i profil	X (mittpunkt)	Y (mittpunkt)	Z
A1	5	1	Stolphål	0,13	0,12	Rundad	U-form	6558016,22	162005,71	46,1
A2	5	1	Stolphål	0,12	0,14	Rundad	Spetsig	6558017,18	162004,99	46,1
A3	5	1	Stolphål	0,12	0,07	Rundad	Spetsig	6558017,18	161999,56	45,9
A4	5	1	Stolphål	0,1	0,09	Rundad	Spetsig	6558017,87	162005,13	46,1
A5	5	1	Stolphål	0,1	0,13	Rundad	Spetsig	6558018,08	162005,02	46,1
A6	19	5	Stolphål	0,37	0,14	Rundad	Skålad m. spets	6557703,36	161159,6	34,1
A7	19	5	Härd	1		Rundad		6557705,6	161154,6	34,0
A8	20	5	Härd	0,8	0,08		Skålad	6557670,16	161144,56	34,6
A9	42	33	Stolphål	0,2	0,1	Rundad	Skålad	6557009,2	160764,6	36,2
A10	55	34	Stolphål	0,25	0,12	Rundad	Flat	6555914,7,	160739,7	37,1
A11	95	37	Färdväg					6554324,2	157658,9	37,2
A12	64	35	Kolningsanl					6555943,6	159392,4	37,2