

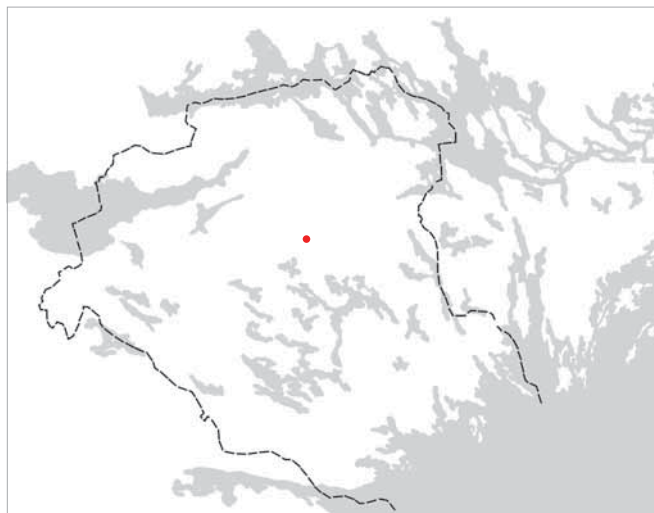
Särskild utredning, etapp 1

Väg 55

Bygget - Björndammen

Dunkers socken, Flens kommun, Södermanlands län

Lars Norberg



Särskild utredning, etapp 1

Väg 55

Bygget - Björndammen

Dunkers socken, Flens kommun, Södermanlands län

Lars Norberg

ARKEOLOGISKA MEDDELANDEN 2004:01

© 2004 Sörmlands museum

Beställningar kan göras hos:
Landstinget Sörmland
Kultur & utbildning Sörmland
SÖRMLANDS MUSEUM
Box 314, S-611 26 Nyköping
arkiv.bibliotek@kuf.dll.se

Grafisk form och layout: Lars Norberg och Patrik Gustafsson.
Omslag och inlaga är reproducerad vid Sörmlands museum.
Kart- och ritmaterial: Lars Norberg
Omslagsbild: Södermanlands län. Undersökningsområdets geografiska läge
markerat med röd punkt.

Allmänt kartmaterial från Lantmäteriverket. Medgivande 97.0350

Nyköping 2004

ISSN 1402-9650

Innehåll

Utgångspunkt 4

Syfte och metod 4

Syfte
Metod

Landskap 4

Natur
Kultur

Beskrivning av den särskilda utredningen 6

Inledning
Objektsbeskrivningar
Registrerade lämningar

Sammanfattning 14

Hänvisningar 15

Källor
Litteratur

Administrativa uppgifter 15

Bilagor 16

1. Fyndtabell
2. Utdrag ur Fastighetskartan (GSD) med utredningsområdet samt fornlämningar och objekt. Skala 1: 10 000.

Utgångspunkt

Den arkeologiska enheten vid Sörmlands museum har under perioden 2003-03-21 – 2003-04-04 utfört en särskild utredning, etapp 1. Utredningen utfördes med anledning av att Vägverket, Region Mälardalen studerar möjligheterna för en ny vägsträckning samt förbättring av befintlig riksväg 55, delen Bygget-Björndammen. Det aktuella avsnittet sträcker sig genom Dunkers socken i Flens kommun, Södermanlands län (se figur 1).

Utredningsområdet utgjordes av fyra korridorer med en sammanlagd sträcka av cirka 13 kilometer. Bredden på respektive korridor uppgick till 200 meter. Utredningskorridorerna och den nuvarande riksväg 55 sträcker sig från fastigheten Bygget och avfarten mot Dunkers kyrka, norrut genom ett höglänt och kuperat landskap. Korridorerna kröker succesivt av mot nordost för att slutligen löpa ihop och avslutas vid Björndammen.

Ansvarig för kostnaden var Vägverket, Region Mälardalen. Beslut i ärendet är fattat av länsstyrelsen i Södermanlands län enligt 2 kap. 11§ Lagen (1988:950) om kulturminnen mm (1st dnr: 431-1747-2003).

Ansvarig för den särskilda utredningen var Lars Norberg som också har sammanställt föreliggande rapport. I fältarbetet deltog även Patrik Gustafsson.

Syfte och metod

Syfte

Syftet med den särskilda utredningen, etapp 1, var att i enlighet med 2 kap. 11§ Lagen (1988:950) om kulturminnen mm, fastställa om det förekommer fornlämningar inom det av länsstyrelsen angivna utredningsområdet. Vidare skulle utredningen ange möjliga terränglägen där ovan mark ej synliga fornlämningar kan tänkas förekomma (boplatser etc.). Den särskilda utredningen skall ge en fördjupad bild av fornlämningsbeståndet samt utgöra ett beslutsunderlag för länsstyrelsens och Vägverkets vidare handläggning av ärendet.

Metod

Innan fältarbetet inleddes gjordes en genomgång av befintligt arkiv- och äldre kartmaterial. I det här sammanhanget har Fornminnesregistret (FMR), Ekonomiska och Topografiska kartan, Fastighetskartan (GSD) samt Jordartskartan (SGU) utnyttjats. Vidare inhämtades information från Digitala tillväxten (SHM), Sörmlands museums arkiv samt Lantmäteriet i Nyköping. Genomgången av arkiv- och kartmaterialet gjordes för att få en uppfattning om förutsättningarna för förhistorisk och historisk bebyggelse samt för att påvisa indikationer på fornlämningar inom området.

Därefter genomfördes en besiktning av inom området kända fornlämningar såväl som lokaler med uppgifter om lösfynd. Inom ramen för besiktningen rekognoserades området översiktligt i sin helhet samt etappindelades (delområden). Syftet med delområdena var att strukturera arbetet inför detaljinventeringen. Vid etappindelningen togs hänsyn till områdenas topografiska, geologiska och ur fornlämningsynpunkt skilda delar.

När de ovan beskrivna momenten genomförts utfördes en specialinventering av hela utredningsområdet. Inventeringen fokuserades på att fastställa tidigare ej kända synliga fornlämningar, avsökning av lösfynd samt restprodukter från redskapstillverkning och boplatssaktiviteter. Vidare fastställdes lämpliga lägen för eventuella förhistoriska boplatss- samt aktivitetsytor.

Kartor över de i utredningen berörda objekten och tidigare kända fornlämningar har sammanställts i ett digitaliserat informationsunderlag tillsammans med de anvisade utredningskorridorerna som erhållits från länsstyrelsen i Södermanlands län (se bilaga 2).

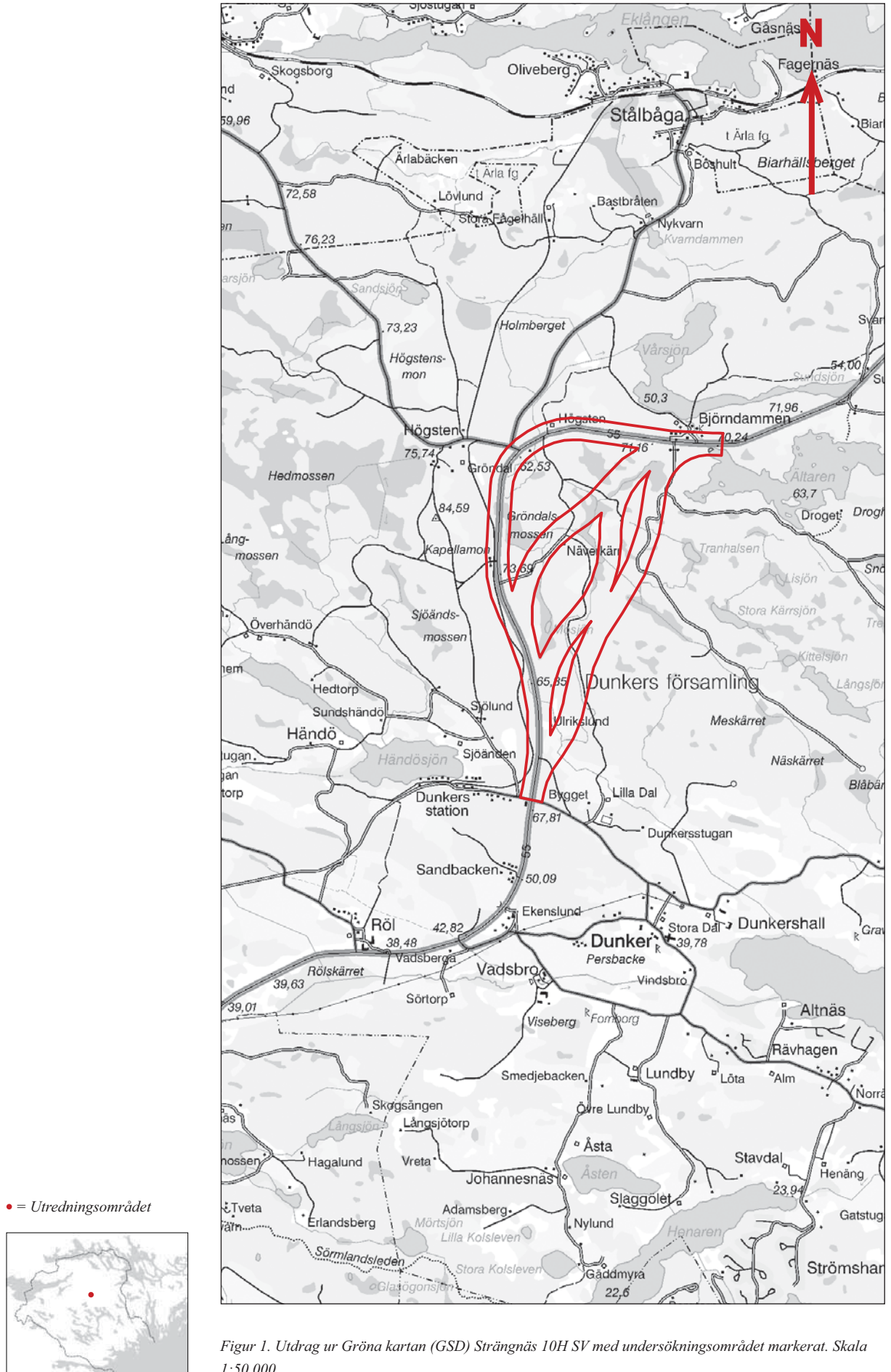
Landskap

Natur

Utredningsområdet utgörs huvudsakligen av skogsteräng. Inom ytorna finns spridda myrmarker och mindre vattendrag. Delar av utredningskorridorerna sträcker sig genom områden belägna på höjder över 75 meter över havet. Generellt berörs dock nivåer omkring 60 meter över havet. Ett markant geologiskt särdrag för området är förekomsten av en stor isälvsavlagring belägen strax väster om nuvarande riksväg 55 (Kjulaåsen). Åsen berörs delvis av de västligast belägna utredningskorridorerna. I övrigt kännetecknas området av urberg omväxlande moränmark. Den nutida bebyggelsen utgörs av ett fåtal mindre torpställen samt ett mindre antal gårdar.

Kultur

Inom det aktuella utredningsområdet har tidigare inga arkeologiska undersökningar utförts. Inom eller i mycket nära anslutning till utredningsområdet finns ett antal tidigare kända fornlämningar. Dessa utgörs av tre milstolpar (RAÄ145, RAÄ146 och RAÄ151). Vidare finns vid Björndammen såväl bebyggelse som lämningar från den tidigare järnframställningen i området. Det äldsta beläggen för en masugn på platsen är daterade till år 1637. Ugnen anlades då i anslutning till fallet mellan Vårsjön och Ältaren. I Fornminnesregistret anges två separata, idag bebyggda, by-/gårdstomter (RAÄ218), samt slagvarpar (RAÄ220). Dessa berörs delvis av utredningskorridoren. Bebyggelsen har anknytning till den tidigare omnämnda bruksmiljön. Den nuvarande masugnen, som är från år 1856 och togs ur bruk 1884, är inbyggd i ett gulputsat tegelhus och drevs med hjälp av en ångmaskin (Sörmlandsbygden 1988:1, s. 132ff).



Enligt uppgifter i Fornminnesregistret har flera lösfynd från stenålder tidigare gjorts i området. Längst söderut, invid objekt 1, har en kärna av kvarts identifierats (RAÄ342). Öster om (ca 400-500 meter) utredningskorridorrens södra delar finns flera kända fyndplatser. Intill gårdarna Dal och Lilla Dal (Bygget) har flera fynd av stenålderskaraktär gjorts. Ett kvartsavslag (RAÄ156), en skafthålsyx, en slipad stenyxa, en ej klassificerad stenyxa samt två flintspetsar (RAÄ157). Fynden vid RAÄ157 är lokaliserade till ett område inom tomtmarken vid Dal.

Ytterligare öster om nämnda områden finns en fyndplats för en stridsyx i anslutning till idrottsplatsen (RAÄ158, ATA dnr2378/49). Utanför utredningskorridorrens södra delar, cirka 350-400 meter väster om riksväg 55, finns uppgifter om en lösfunnen eggdel till en stridsyx samt flera kvartsavslag (RAÄ184, RAÄ185). Norröver, intill fastigheten Ulrikslund, finns uppgift om två lösfunna stenmejslar. Fyndplatsen är dock okänd (RAÄ181, SHM inv. nr. 9868). Vid Ickorn-torp, är ytterligare en lösfunnen stenmejsel registrerad (RAÄ359, SHM inv. nr. 9868). Längre norrut finns två uppgifter om lösfunna stenyxor. En vid Gröndal, beläget cirka 300 meter utanför utredningskorridoren, trindyxa, fyndplats okänd (RAÄ171, SHM Inv. nr. 13625), Vid Björndammen, uppgifter om två lösfunna stenyxor RAÄ219, SHM inv. nr 9875 och 14103). Lösfynden indikerar en översiktlig bild av lokalisering och tidsställning för stenåldersaktiviteter i området.

Beskrivning av den särskilda utredningen

Inledning

Sammanfattningsvis fastställdes genom en detaljinventering av utredningsområdet 18 områden vilka innefattar lämpliga aktivitetsytor/boplatslägen av förmodat förhistorisk karaktär (objekt 2,3,5,7,8,12-24, se Resultattabell s. 10 samt Bilaga 1 & 2). Objekten bör utredas ytterligare genom sökschaktning och/eller rutgrävning etc. (särskild utredning, etapp 2), under förutsättning att de kommer att beröras av framtida byggnadsarbeten.

Utöver förmodade förhistoriska boplatslägen och aktivitetsytor påträffades även ett antal kulturhistoriska lämningar och objekt av varierande karaktär. Lämningsarna utgjordes av bebyggelselämningar, äldre vägsträckningar, gränsmarkeringar, fossil åkermark och lämningar efter tidig skogsindustriell verksamhet (se s. 10 & 11 samt Bilaga 2).

Objektsbeskrivningar

Objekt 1. Gränsmärke. Objektet är beläget utanför utredningsområdet, cirka 250 meter öster om väg 55 och korsningen mot Dunker. Gränsmarkeringen utgörs

av ett uppbyggt mindre stenröse med en centralt belägen rest mittsten. Ej fornlämning. Ingen åtgärd.

Objekt 2. Boplatslägen. Objektet ligger i södra delen av utredningsområdet, strax norr om korsningen mot Dunker. Området är cirka 250 x 95 meter stort (nord-syd) och sträcker sig längs med östra sidan om väg 55. Objektet är beläget cirka 65-70 meter över havet. Området ligger i skogsmark, vilken idag utgörs av en hyggesharvad tallplantering. Objektet utgörs av en sandig flack sluttning åt östsydöst. Inom området finns flera möjliga boplatslägen. Objektet bör utredas vidare inför planerad exploatering (etapp 2).

Objekt 3. Boplatslägen.

Objektet ligger mitt emot **objekt 2** på västra sidan om väg 55. Området är cirka 190 x 90 meter stort (nord-syd) och är beläget cirka 65 meter över havet. Objektet ligger i skogsmark och utgörs av en flack sandig sluttning åt väster. Inom området finns flera möjliga boplatslägen. Objektet bör utredas vidare inför planerad exploatering (etapp 2).

Objekt 4. Hålväg. Objektet påträffades inom **objekt 3** och är beläget i skogsmark. Hålvägen sträcker sig i nordväst-sydöstlig riktning och uppgår till en längd om cirka 50 meter, samt är cirka 1 meter bred och cirka 0,30 meter djup. Fornlämning. Lämnings ska om möjligt undvikas vid den planerade exploateringen. Om detta ej är möjligt ska objektet förundersökas.

Objekt 5. Boplatsläge. Objektet ligger i södra delen av utredningsområdet, cirka 60 meter väster om väg 55 och cirka 130 meter norr om **objekt 3**. Området är cirka 100 x 30 meter stort (nordöst-sydväst) och begränsas i öster av en idag övergiven banvall. Objektet är beläget cirka 65 meter över havet. Området ligger i skogsmark och utgörs av en flack sandig sluttning orienterad mot sydväst. Objektet bör utredas vidare inför planerad exploatering (etapp 2).

Objekt 6. Fångstgrop. Objektet är beläget strax utanför utredningsområdet, cirka 150 meter öster om väg 55, i anslutning till de sydöstra delarna av **objekt 7**. Fångstgropen ligger på en plan yta i skogsmark och är cirka 2 x 2 stor och cirka 1 meter djup. Fornlämning. Lämnings ska om möjligt undvikas vid den planerade exploateringen. Om det inte går att genomföra ska objektet förundersökas.

Objekt 7. Boplatslägen. Objektet ligger på östra sidan om väg 55 och sträcker sig från Ulrikslund söderut ned mot **objekt 2**. Objekten skiljs åt av ett skogsbevuxet höjdpå, och avståndet mellan objekten uppgår till cirka 140 meter. Området är cirka 300 x 150 meter stort (nord-syd) och är beläget 50-60 meter över havet. Området ligger till största delen i sandig åkermark, (se figur 2) förutom den nordöstra delen som består av hagmark och den södra och sydöstra delen som består

av en en tallplantering. Objektet utgörs av en sandig flack sluttning orienterad mot söder, sydöst och sydväst. Vid ytinventering av åkermarken söder om Ulrikslund påträffades spår av redskapstillverkning och förhistoriska aktiviteter i form av kvartsavslag (**Fnr 7:6, 7:7, 7:8, 7:9, och 7:10**), tre fragment svallad flinta (**Fnr 7:5**), en bit bränd flinta (**Fnr 7:4**), två knackstenar (**Fnr 7:1**) samt en frihandskärna i bergart (**Fnr 7:2**). Inom området finns flera möjliga boplatslägen. Området bör utredas vidare inför planerad exploatering (etapp 2).

Objekt 8. Boplatsläge. Objektet ligger strax öster om Ulrikslund och nordöst om **objekt 7**. Objektet skiljs åt av ett smalt skogsparti. Området är cirka 190 x 54 meter stort (nordväst-sydöst) och är beläget 50-55 meter över havet. Området utgörs av svagt sluttande hagmark mot sydväst. Hagmarkens begränsning utgör även objektets topografiska avgränsning. Objektet bör utredas vidare inför planerad exploatering (etapp 2).

Objekt 9. Bebyggelse lämning? Objektet är beläget i anslutning till den idag bebodda bebyggelseheten Ulrikslund, cirka 50 meter öster om dagens bostadshus. Lämningen ligger invid en bäck och utgörs av en rektangulär upphöjning i marken. Inga stenar kunde iaktas i markytan. Objektet är cirka 10 x 7 meter stort och 0,5 meter högt. Då statusen är oklar bör objektet utredas vidare inför planerad exploatering (etapp 2).

Objekt 10. Källargrund. Lämningen är belägen strax nordöst om Ulrikslund. Källaren syns som en cirka 1 meter bred och upptill fyra meter lång försänkning belägen i svag väst sluttning. Sänkan omges av vallar åt tre håll. Lämningen är helt övertorvad med i markytan uppstickande stenar. Ej fornlämning. Ingen åtgärd.

Objekt 11. Bebyggelse lämning. Lämningen ligger i hagmark strax norr om Ulrikslund. Bebyggelse lämningen syns som en tydlig, helt övertorvad stenram, cirka 8 x 4 meter stor. I närområdet påträffades spridda stycken av mindre bitar masugnsslagg i markytan. Ej fornlämning. Ingen åtgärd.

Objekt 12. Boplatslägen. Objektet ligger till största delen på västra sidan om dagens väg 55, mitt emot Ulrikslund, men innefattar även ett område på östra sidan i anslutning till dagens bebyggelse vid Ulrikslund. Området är cirka 310 x 95 meter stort (nord-syd) och är beläget cirka 65 meter över havet. Objektet genomkorsas av en äldre vägsträckning som löper parallellt med dagens väg 55. Området är beläget i skogsmark och utgörs av en flack sandig östsluttning. Inom området finns flera möjliga boplatslägen. Objektet bör utredas vidare inför planerad exploatering (etapp 2).

Objekt 13. Boplatsläge. Objektet är beläget på östra sidan om väg 55 norr om Ulrikslund. Området är cirka 170 x 115 meter stort (öst-väst) och är beläget 60-65 meter över havet. Objektet sträcker sig mellan dagens väg i väster och en hagmark i öster. Området utgörs delvis av skogsmark och delvis av hagmark. Objektet är beläget i en sandig sluttning mot öst-sydöst. I väster finns ett mindre berg och norr om området rinner en liten bäck. Objektet bör utredas vidare inför planerad exploatering (etapp 2).

Objekt 14. Boplatslägen. Objektet ligger väster om väg 55 cirka 300 meter nordnordväst om **objekt 12**. Området är cirka 100 x 35 meter stort (nord-syd) och är beläget 75-80 meter över havet. Området ligger i skogsmark och begränsas i sydöst av en övergiven ban-



*Figur 2. Bilden visar objekt 7 söder om Ulrikslund. I den plöjda åkermarken påträffades spår av mänskliga aktiviteter i form av kvartsavslag, flinta och två knackstenar. Bilden är tagen mot nordnordost.
Foto: Lars Norberg*

vall samt en äldre vägsträckning. Objektet utgörs av en sandig flack sluttning åt öst. Inom området finns flera möjliga boplatsslägen. Objektet bör utredas vidare inför planerad exploatering (etapp 2).

Objekt 15. Boplatssläge. Objektet är beläget på östra sidan om väg 55, sydväst om den våtmark som finns i anslutning till Mosjön. Området ligger cirka 125 meter nordöst om **objekt 14**. Objektet är cirka 90 x 50 meter stort (nord-syd) och är beläget 70-75 meter över havet. Området ligger i skogsmark och utgörs av en sandig flack sluttning med en avsats åt sydöst. Objektet avgränsas åt nordöst av ett bergsparti och västerut av dagens väg 55. Inom området finns ett antal täktgropar och vid inventeringen påträffades fynd i form av en knacksten (**Fnr 15:1**) och två kvartsavslag (**Fnr 15:2 och 15:3**). Objektet bör utredas vidare inför planerad exploatering (etapp 2).

Objekt 16. Boplatsslägen. Objektet ligger på västra sidan om väg 55, cirka 230 meter nordväst om **objekt 14**. Området är cirka 320 x 95 meter stort (nordväst-sydöst) och är beläget cirka 75-80 meter över havet. Objektet ligger i skogsmark och utgörs av en sandig flack sluttning åt öst. Genom objektet sträcker sig en övergiven banvall i nordväst-sydöstlig riktning. Inom området finns flera möjliga boplatsslägen. Objektet bör utredas vidare inför planerad exploatering (etapp 2).

Objekt 17. Boplatsslägen. Objektet ligger på östra sidan om väg 55 mitt emot **objekt 16**. Området är cirka 170 x 60 meter stort (nordväst-sydöst) och är beläget cirka 70-75 meter över havet. Objektet ligger i en tallplantering och utgörs av en sandig flack sluttning åt sydöst. Inom

området finns flera möjliga boplatsslägen. Objektet bör utredas vidare inför planerad exploatering (etapp 2).

Objekt 18. Boplatssläge. Objektet ligger cirka 140 meter öster om väg 55 och cirka 200 meter sydsydöst om Ickorntorp. Området är cirka 140 x 50 meter stort (nordväst-sydöst) och är beläget 70-75 meter över havet. Objektet ligger i glest bevuxen skogsmark och utgörs av en sandig flack sluttning åt nordöst, belägen mellan två bergspartier. Objektet bör utredas vidare inför planerad exploatering (etapp 2).

Objekt 19. Boplatsslägen. Objektet ligger på västra sidan om väg 55, cirka 200 meter väster om Ickorntorp. Området är cirka 280 x 60 meter stort (nordväst-sydöst) och är beläget 75-80 meter över havet. Objektet ligger i skogsmark och utgörs av en sandig flack sluttning åt öst. Området begränsas i öster av en övergiven banvall vilken löper parallellt med dagens väg. I den norra delen av området påträffades vid inventeringen ett fynd i form av ett bipolärt avslag i kvarts. Fyndet påträffades i kanten av en mindre husbehovstäkt och tillvaratogs ej. Inom området finns flera möjliga boplatsslägen. Objektet bör utredas vidare inför planerad exploatering (etapp 2).

Objekt 20. Boplatssläge. Objektet ligger cirka 190 meter öster om väg 55 i anslutning till Ickorntorp. Området är cirka 90 x 50 meter stort (nord-syd) och är beläget cirka 70 meter över havet. Objektet ligger i skogsmark, vilken tidigare har utgorts av åkermark. I anslutning till området har det tidigare påträffats ett lösfynd, RAÅ359, i form av en stenmejsel (SHM inv. nr. 9868). Objektet bör utredas vidare inför planerad exploatering (etapp 2).



Figur 3. Objekt 8. Boplatssläge i hagmarken öster om Ulrikslund. Bilden är tagen mot sydöst. Foto: Lars Norberg.

Objekt 21. Boplatslägen. Objektet sträcker sig längs med östra sidan av väg 55, strax väster om Ickornatorp. Området är cirka 320 x 95 meter stort (nord-syd) och är beläget 70-80 meter över havet. Objektet ligger i skogsmark och utgörs av en sandig flack sluttning åt nordöst. Inom objektet finns även ett tjugotal mindre gropar för husbehovstäkt. Inom området finns flera möjliga boplatslägen. Objektet bör utredas vidare inför planerad exploatering (etapp 2).

Inom objektet finns sedan tidigare två Skog & Historia objekt registrerade i form av en tjärdal (SH207) och en lintorkningsgrop (SH208). Lämningarna är ej klassificerade som fornlämningar.

Objekt 22. Boplatsläge. Objektet ligger väster om väg 55, cirka 50 meter norr om **objekt 19**. Området är cirka 100 x 80 meter stort (nord-syd) och är beläget 75-80 meter över havet. Objektet är beläget i gallrad skogsmark (se figur 4) och utgörs av en mindre terrass (öst-väst) belägen i en flack sandig sluttning av åsen. Söder och norr om området förekommer områden med klappersten. Objektet begränsas i öster av den idag övergivna banvallen, vilken löper parallellt med dagens vägsträckning (rv 55). Området genomkorsas av en mindre körväg orienterad i öst-västlig riktning. Vidare förekommer flera täktgropar av varierande storlek i anslutning till objektet.

Inom området påträffades vid inventeringen fynd i form av nackdelen till en slipad yxa i diabas (**Fnr 22:1**), ett bipolärt kvartsavslag (**Fnr 22:2**) samt ett bipolärt avslag i diabas (**Fnr 22:3**). Fynden påträffades i kanten av en mindre grustäkt, strax norr om en mindre körväg.

Objektet bör utredas vidare inför planerad exploatering (etapp 2).

Inom objektet är sedan tidigare ett Skog & Historia objekt registrerat i form av en kolbotten (SH339). Lämningen är ej klassificerad som fornlämning.

Objekt 23. Boplatsläge. Objektet ligger cirka 50 meter väster om väg 55 och cirka 100 meter norr om **objekt 20**. Området är cirka 130 x 50 meter stort (nord-syd) och är beläget 75-80 meter över havet. Objektet ligger i skogsmark och utgörs av en sandig flack sluttning åt öst. Objektet bör utredas vidare inför planerad exploatering (etapp 2).

Objekt 24. Boplatsläge. Objektet ligger cirka 50 meter väster om väg 55 och cirka 80 meter norr om **objekt 23**. Området är cirka 100 x 40 meter stort (nord-syd) och är beläget 65-70 meter över havet. Objektet ligger i gallrad skogsmark och utgörs av en mindre terrass (öst-väst), belägen i en flack sandig sluttning av kjulaåsen. Söder och norr om området förekommer områden med klappersten. Objektet begränsas i nordöst av den idag övergivna banvallen. Området bör utredas vidare inför planerad exploatering (etapp 2).

Objekt 25. Bebyggelse-/lämningar. Objektet är beläget inom den västra av de två mellersta utredningskorridorerna. Lämningarna utgör resterna efter bebyggelseenheter Näverkärr, som ligger cirka 500 meter nordöst om Ickornatorp. Byggnadslämningarna utgörs av ett befintligt, om än förfallet torp med tillhörande ekonomibygnader. Ekonomibygnaderna är helt eller delvis raserade. Ej fornlämning. Ingen åtgärd.



Figur 4. Objekt 22. Boplatsläge i anslutning till Kjulaåsen. Centralt i bilden, till höger om vägen finns en mindre grustäkt. Där påträffades bland annat en del av en yxa (Fnr 22:1). Bilden tagen mot väst. Foto: Lars Norberg.

Resultattabell				
Objekt	Kategori	Källa	Status	Åtgärdsförslag
1	Gränsmärke	Inv.	Ej fornlämning	Ingen Åtgärd
2	Boplatslägen	Inv.	Oklar	Etapp 2
3	Boplatslägen	Inv.	Oklar	Etapp 2
4	Hålväg	Inv.	Fornlämning	Förund./Undvikes
5	Boplatsläge	Inv.	Oklar	Etapp 2
6	Fångstgrop	Inv.	Fornlämning	Förund./Undvikes
7	Boplatslägen	Inv.	Oklar	Etapp 2
8	Boplatsläge	Inv.	Oklar	Etapp 2
9	Bebyggelselämning?	Inv.	Oklar	Etapp 2
10	Källargrund	Inv./S&H	Ej fornlämning	Ingen åtgärd
11	Bebyggelselämning	Inv./S&H	Ej fornlämning	Ingen åtgärd
12	Boplatslägen	Inv.	Oklar	Etapp 2
13	Boplatsläge	Inv.	Oklar	Etapp 2
14	Boplatslägen	Inv.	Oklar	Etapp 2
15	Boplatsläge	Inv.	Oklar	Etapp 2
16	Boplatslägen	Inv.	Oklar	Etapp 2
17	Boplatslägen	Inv.	Oklar	Etapp 2
18	Boplatsläge	Inv.	Oklar	Etapp 2
19	Boplatslägen	Inv.	Oklar	Etapp 2
20	Boplatsläge	Inv.	Oklar	Etapp 2
21	Boplatslägen	Inv.	Oklar	Etapp 2
22	Boplatsläge	Inv.	Oklar	Etapp 2
23	Boplatsläge	Inv.	Oklar	Etapp 2
24	Boplatsläge	Inv.	Oklar	Etapp 2
25	Bebyggelse/-lämningar	Inv./SMA/LM	Ej fornlämning	Ingen åtgärd
26	Odlingsröse	Inv.	Ej fornlämning	Ingen åtgärd
27	Gränsmärke	Inv.	Ej fornlämning	Ingen åtgärd
28	Masugn	Inv.	Ej fornlämning	Dokument./undvikes
29	Bebyggelselämning	Inv./SMA/LM	Ej fornlämning	Dokument./undvikes
30	Gränsmärke	Inv.	Ej fornlämning	Ingen åtgärd
31	Bebyggelselämningar	Inv./SMA/LM	Fornlämning	Förund./undvikes
RAÄ nr	Kategori	Källa	Status	Åtgärdsförslag
145	Milsten	FMR/SMA	Fornlämning	Flyttas/dokumenteras
151	Milsten	FMR/SMA	Fornlämning	Flyttas/dokumenteras
218	By-/gårdstomt (-er)	FMR/SMA	Ej fornlämning	Ingen åtgärd
219	Lösfynd/stenålder	FMR/SMA	Ej fornlämning	Ingen åtgärd
220	Slaggvarp	FMR/SMA	Fornlämning	Förund./undvikes
235	By-/gårdstomt	FMR/SMA	Ej fornlämning	Ingen åtgärd
270	Kolningsgrop	FMR/S&H	Fornlämning	Förund./undvikes
271	Kolbotten/kolarkoja	Inv./S&H	Ej fornlämning	Ingen åtgärd
272	Kolbotten	Inv./S&H	Ej fornlämning	Ingen åtgärd
285	Bebyggelselämning (-ar)	FMR/SMA	Fornlämning	Förund./undvikes
286	Bebyggelselämning (-ar)	FMR/SMA	Fornlämning	Förund./undvikes
359	Bebyggelselämning (-ar) Lösfynd/stenålder	FMR/SMA	Oklar	Etapp 2

Övriga kulturlämningar, Skog & historia objekt.

S&H nr	Kategori	Källa	Status	Åtgärdsförslag
41	Gränsmärke	Inv.	Ej fornlämning	Ingen åtgärd
50	Gränsmärke	Inv.	Ej fornlämning	Ingen åtgärd
51	Gränsmärke	Inv.	Ej fornlämning	Ingen åtgärd
52	Gränsmärke	Inv.	Ej fornlämning	Ingen åtgärd
53	Kolbotten/kolarkojgrund	Inv.	Ej fornlämning	Ingen åtgärd
54	Kolbotten/kolarkojgrund	Inv.	Ej fornlämning	Ingen åtgärd
55	Kolbotten/kolarkojgrund	Inv.	Ej fornlämning	Ingen åtgärd
60	Kolbotten	Inv.	Ej fornlämning	Ingen åtgärd
61	Kolbotten	Inv.	Ej fornlämning	Ingen åtgärd
62	Gränsmärke	Inv.	Ej fornlämning	Ingen åtgärd
63	Gränsmärke	Inv.	Ej fornlämning	Ingen åtgärd
64	Kolbotten	Inv.	Ej fornlämning	Ingen åtgärd
117	Gränsmärke	Inv.	Ej fornlämning	Ingen åtgärd
192	Kolbotten	Inv.	Ej fornlämning	Ingen åtgärd
193	Kolbotten	Inv.	Ej fornlämning	Ingen åtgärd
194	Kolbotten	Inv.	Ej fornlämning	Ingen åtgärd
205	Bebyggelselämning	Inv.	Ej fornlämning	Ingen åtgärd
207	Tjärdal, gropar	Inv.	Ej fornlämning	Ingen åtgärd
208	Lintorkningsgrop?	Inv.	Ej fornlämning	Ingen åtgärd
210	Vägbank	Inv.	Ej fornlämning	Ingen åtgärd
211	Tjärdal	Inv.	Ej fornlämning	Ingen åtgärd
305	Kolbotten/kolarkojgrund	Inv.	Ej fornlämning	Ingen åtgärd
339	Kolbotten	Inv.	Ej fornlämning	Ingen åtgärd

Förkortningar

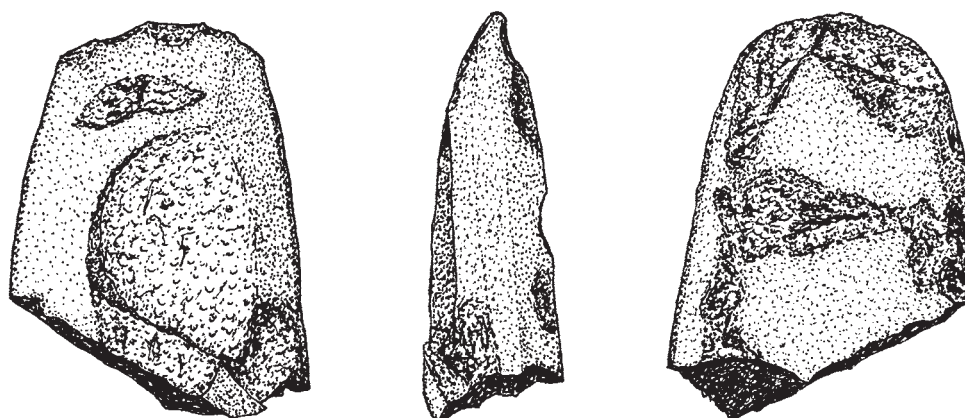
FMR: Formminnesregistret

Inv.: Specialinventering i samband med utredningen

LM: Lantmäteriet, Nyköping

S&H: Skog & Historia; Sörmlands museum, Skogsvårdsstyrelsen mfl.

SMA.:Sörmlands museums arkiv



Figur 5. Nackdel av slipad yxa i diabas (Fnr 22:1, objekt 22). Skala 1:1. Teckning: Patrik Gustafsson.

Objekt 26. Odlingsröse. Objektet är beläget inom den västra av de två mellersta utredningskorridorerna. Området utgörs av tidigare brukad åkermark (idag igenväxt) samt ett cirka 2 x 3 meter stort odlingsröse. Objektet kan ses i samband med bebyggelseenheten Näverkärr, **objekt 25**. Ej fornlämning. Ingen åtgärd.

Objekt 27. Gränsmärke. Objektet är beläget i norra delen av utredningsområdet, cirka 200 meter söder om väg 55. Gränsröset ligger utanför utredningskorridoren och är beläget på Högstensbergets topp. Gränsmarkeringen utgörs av ett uppbyggt mindre stenröse med en centralt belägen rest mittsten. Ej fornlämning. Ingen åtgärd.

Objekt 28. Masugn. Objektet är beläget i den norra delen av utredningsområdet, cirka 70 meter norr om väg 55 i anslutning till Björndammen. Masugnen är inbyggd i ett gulputsat tegelhus. Byggnaden uppfördes 1856 och togs ur bruk år 1884 (Sörmlandsbygden 1988:1, s. 132ff). I anslutning till Björndammen finns ytterligare byggnader och andra lämningar från den tidigare järnframställningen inom området (se kap. Kultur, s. 6). Lämningen är ej fornlämning, utan ses som en kulturhistorisk lämning. Om möjligheten finns bör lämningen undvikas. Om det inte går att genomföra bör objektet dokumenteras i händelse av exploatering. Masugnen ingår i en kulturhistoriskt intressant kulturmiljö med tanke på områdets prägel och det historiska sammanhanget.

Strax norr och väster om objektet är två sedan tidigare kända lämningar registrerade, **RAÄ218** (by-/gårdstomter) och **RAÄ220** (slaggvarp). Utöver de nämnda

lämningarna finns även ett lösfynd, **RAÄ219**, registrerat i närheten av objektet (se under kapitlet Registrerade lämningar s. 10 & bilaga 2).

Objekt 29. Bebyggelselämning. Objektet är beläget strax intill väg 55 nordväst om avfarten mot Björndammen och söder om **objekt 28**. Ställvis synliga förekomster av kallmur i markytan. Utgör möjligen delarna av en husgrund till en tidigare byggnad i området. Ej fornlämning. Lämningen bör dock undvikas. Om det inte är möjligt bör objektet dokumenteras i händelse av exploatering. Detta motiveras av närheten till den övriga kulturhistoriskt intressanta närmiljön.

Objekt 30. Gränsmärke. Objektet är beläget i norra delen av utredningsområdet och ligger cirka 70 meter söder om väg 55 och Björndammen. Gränsmärket är beläget på Kungsberget. Objektet utgörs av ett uppbyggt mindre stenröse med en centralt belägen rest mittsten. Ej fornlämning. Ingen åtgärd.

Objekt 31. Bebyggelselämningar. Objektet är beläget inom den östra utredningskorridoren, cirka en kilometer öster om Ickorntorp. Byggnadslämningarna utgör spåren efter de idag övergivna bebyggelseenheterna Hökkärrstugan och Hökkärr. Inom objektet finns sedan tidigare tre registrerade fasta fornlämningar, **RAÄ285** (bebyggelselämning), **RAÄ286** (bebyggelselämning) och **RAÄ270** (kolningsgrop). Bebyggelselämningarna utgörs av ett antal husgrunder, stenmurar, en brunn, vägbankar, en tjärdal, ett brofundament och fossil åkermark (se vidare under kapitlet Registrerade lämningar s. 13). Möjligen kan brofundamentet med utgångspunkt i konstruktionen vara resterna efter en skvaltkvarn.



Figur 6. Vy mot sydost över ett boplatsläge i skogsterräng. Objekt 19 på Kjulaåsen. Foto Lars Norberg.

I skriftliga källor kan bebyggelsen vid Hökkärrstugan, via en husförhörlängd, indirekt följas till 1742 (Lilla Malma Hembygdsförenings arkiv, FMR/S&H). Namnet Hökkärr finns dokumenterat från och med 1642 (FMR), medan bebyggelsen vid Hökkärr finns dokumenterad på en sockenkarta från 1678 (SMA). Inom området påträffades mängder med slagg vilken till en del synes ha använts som byggnadsmaterial. Annat påträffat fyndmaterial utgjordes av en bit keramik (**Fnr 31:1**) från en så kallad supkopp, typologiskt daterad till tidigast 1600-1700-tal (B. Petterson, muntlig uppgift). I anslutning till objektet finns även en större mängd kolbottnar. Eventuellt ska området ses som en enhet för råvaruproduktion av kol till masugnen vid Björndammen. Sannolikt har bebyggelsen varit i bruk fram till första halvan av 1900-talet. Hökkärrsområdet ger ett mycket välbevarat intryck samt utgör ett kvalitativt exempel på en äldre småskalig jord- och skogsbruksmiljö.

Objektet kan ses som fornlämningsområde för de sedan tidigare kända fasta fornlämningarna, **RAÄ270**, **RAÄ285** och **RAÄ286**. Indikationerna på den eventuella tidsställningen för aktiviteterna samt den möjliga anknypningen till tidigindustriell järnframställning är ytterligare argument för att hela området följs upp av en arkeologisk förundersökning i händelse av exploatering.

Registrerade lämningar

RAÄ145. Milstolpe. Milstolpe i gjutjärn som idag är försvunnen. Enligt tidigare uppteckningar ska årtal 1844 varit inskrivet på milstolpen. Idag finns endast det kallmurade postamentet kvar. Lämningen ligger i anslutning till en äldre vägsträckning. Fast fornlämning. Lämningen bör undvikas. Om det inte är möjligt bör lämningen dokumenteras och flyttas i händelse av exploatering.

RAÄ151. Milstolpe. Milstolpe i gjutjärn med årtal 1844 inskrivet. Milstolpen står på ett kallmurat postament. Fast fornlämning. Lämningen bör undvikas. Om det inte är möjligt bör lämningen dokumenteras och flyttas i händelse av exploatering.

RAÄ218. By- och gårdstomter (bebyggda). Ligger vid Björndammen, intill och norr om väg 55, på tomtmark. 1). By- och gårdstomt markerad efter 1726 års karta. Storleken uppgår till 60 x 25 meter. Idag bebyggd med en huvudbyggnad och två flyglar. 2). By- och gårdstomt markerad efter 1726 års karta. Storleken uppgår till 250 x 10-100 meter. Idag bebyggd med ett flertal uthus och boningshus. Ej fornlämning. Ingen åtgärd. Se dock objekt 28 och 29 etc.

RAÄ219. Lösfynd. Tidigare registrerade vid Björndammen (FMR). Lösfynd av två stenyxor och en järnyxa. Ej fornlämning. Ingen åtgärd.

RAÄ220. Slaggvarp. Innefattar två stycken slaggvarpar belägna vid Björndammen. Delvis övertorvade

och innehåller grå-gråblå-turkos masugnsslagg. Slaggvarparna är belägna 25-35 meter från masugnen. Fast fornlämning. Fornlämningarna ska om möjligt undvikas vid den planerade exploateringen. Om det inte går att genomföra ska fornlämningen förundersökas.

RAÄ235. By- och gårdstomt (bebyggd). Utgör en del av Högsten, markerad efter 1813 års karta. Storleken på området uppgår till 65 x 50-60 meter (öst-väst). Idag bebyggd med ett äldre boningshus. Gården finns omnämnd år 1257, men det är oklart om det är den här gården som avses. Ej fornlämning. Ingen åtgärd.

RAÄ270. Kolningsgrop. Lämningen ligger i anslutning till Hökkärr och är belägen i en kraftig sluttning i skogsmark. Anläggningen är rund till formen och har en svagt markerad vall omkring sig. Fast fornlämning. Fornlämningen ska om möjligt undvikas vid den planerade exploateringen. Om det inte går att genomföra ska objektet förundersökas.

RAÄ271. Kolbotten och kojgrund. Lämningarna är belägna i anslutning till Hökkärr och ligger i planterad granskog. Kojgrunden består av ett spisiröse. Ej fornlämning. Ingen åtgärd.

RAÄ272. Kolbotten. Lämningen är belägen i anslutning till Hökkärr och är oval till formen, 9 x 7 meter stor. Ej fornlämning. Ingen åtgärd.

RAÄ285. Bebyggelse lämningar. Bebyggelse lämningar efter Hökkärrstugan. Inom ett område av 35 x 20 meter finns två husgrunder och en källargrund. Området är beläget i en skogsglänta i granskog. Fast fornlämning. Lämningen ska om möjligt undvikas vid den planerade exploateringen. Om det inte går att genomföra ska objektet förundersökas.

RAÄ286. Bebyggelse lämningar. Bebyggelse lämningar efter torpet Hökkärr. Inom ett område om cirka 460 x 30-160 meter finns fem husgrunder, en husgrundsliknande stensamling, en källargrund, en brunn, ett brofundament, två stenmurar, två vägbankar, en kolbotten, en kojgrund, en tjärdal och fossil åkermark. Den fossila åkermarken är oregelbunden och terränganpassad, åkerytorna avgränsas delvis av diken. I anslutning till åkerytorna finns oregelbundna röjningsrösen. Fast fornlämning. Lämningen ska om möjligt undvikas vid den planerade exploateringen. Om det inte går att genomföra ska objektet förundersökas.

RAÄ359. Bebyggelse lämning och lösfynd. 1). Bebyggelse lämning. Uppgift om torplämning med namnet Ickorntorp. Älsdsta skriftliga belägg år 1717. 2). Lösfynd. Fynd av en stenmejsel. Bebyggelse lämningen är ej fornlämning. Däremot är områdets status oklar (se objekt 20, boplatsläge). Området bör därför med anledning av detta utredas vidare inför planerad exploatering (etapp 2).

Sammanfattning

Sammanfattningsvis fastställdes genom en detaljinventering av utredningsområdet 18 områden vilka innefattar lämpliga aktivitetsytor/boplatslägen av förhistorisk karaktär (objekt 2,3,5,7,8,12-24), se bilaga 2. Objekten bör utredas ytterligare genom sökschaktning och/eller rutgrävning etc., under förutsättning att de kommer att beröras av framtida exploatering (etapp 2).

Inom dessa områden finns goda förutsättningar för att påträffa spår av aktiviteter och/eller boplatslägen med anknytning till stenålder, och då framförallt mesolitikum och tidigneolitikum. Områdena är i samtliga fall belägna i anslutning till Kjulaåsen på höjder som varierar mellan 45-50 meter över havet upptill cirka 80 meter över havet. De geologiska förutsättningarna utgörs av en isälvsavlagring bestående av sand och grus samt ställvisa förekomster av ancylusvall och klapperstensområden. Topografin inom objektsområdena kännetecknas av mjukt kuperad terräng och flacka sandiga sluttningar samt naturliga terrasseringsar. Områdena uppe på åsen är i huvudsak beväxta med gles tallskog samt en undervegetation av ljung och lav.



Figur 7. Exempel på en del av den äldre vägsträckning som sträcker sig längs med dagens Rv 55. Bilden är tagen mot söder. Foto: Lars Norberg.

Åssträckningen är i varierande grad utsatt för större och mindre täktverksamhet, vilket syns i form av mindre husbehovstäckter till större grustag.

I anslutning till utredningsområdet löper en äldre vägsträckning (se figur 6) i nord-sydlig riktning längs med Kjulaåsen. Den äldre vägsträckningen utgör delar av den gamla landsvägen från Malmköping och norrut. Smärre avsnitt av vägen är varaktigt övergivna och delvis igenvuxna med skog och sly. Stora delar är emellertid fortfarande i bruk som promenad- och brukningsvägar. Vägsträckningen kan med utgångspunkt i det historiska kartmaterialet sannolikt hänföras till åtminstone 1600-talet. Vid utredningen iaktogs även mindre vägsträckningar, somliga i bruk andra övergivna. Flera ansluter till den gamla landsvägen eller löper alternativt mellan de äldre enheterna i området. Även här vägdes inventeringsresultaten samman med Ekonomiska kartans blad från 1957, samt Häradskartan från 1905.

Parallellt med landsvägen på Kjulaåsen löper en banvall, vilken utgör en del av Mellersta Södermanlands järnväg, invigd 1907. Idag är dock järnvägsrälsen borttagen längs med den aktuella sträckan. Banan var i bruk fram till mitten av sextioalet för såväl gods som persontrafik. Den aktuella sträckningen utgör en del av sträckan Malmköping – Stålboga (Sörmlandsbygden 1988:1, s. 129ff).

Inom utredningskorridorerna iaktogs även fyra separata områden innehållande bebyggelse lämningar (Ickorntorp, Hökkärr, Näverkärr och Ulrikslund). I två av fallen är bebyggelse lämningarna fullständigt raserade och övergivna (Ickorntorp och Hökkärrsområdet), medan det tredje utgörs av ett befintligt, om än förfallet torp med helt eller delvis raserade ekonomibyggnader (Näverkärr). Det fjärde bebyggelseområdet identifierades i anslutning till den idag befintliga och bebodda enheten Ulrikslund. I samband med den nu aktuella utredningen, samt den tidigare genomförda Skog & Historiainventeringen (år 2002) påträffades omfattande spår av förindustriellt skogsutnyttjande, i form av kolbottnar, kolningsgropar och tjärframställningsplatser. Dessutom identifierades gränsrösen och vägbankar av skilda slag och kvalitet.

Bebyggelse lämningarna och de lämningar som är spår efter förindustriellt skogsutnyttjande kan förmodas häröra från de aktiviteter som förekommit i området från 1600-talet och framgent.

Resultaten redovisas i Resultattabellen samt i bifogade bilagor. Beslut om vidare åtgärder fattas av länsstyrelsen i Södermanlands län.

Hänvisningar

Källor

Geografiska Sverigedata (GSD). Gröna kartan, Södermanlands län. Kartförlaget, Gävle 1996.

Geografiska Sverigedata (GSD). Fastighetskartan med höjdkurvor, Södermanlands län. Lantmäteriet, Gävle.

Gröna kartan. Topografiska kartan Strängnäs 10H SV. Skala 1: 50 000. Lantmäteriverket, Gävle 1990.

Jordartskartan; 10H Strängnäs SV; Serie Ae nr 82. Sveriges geologiska undersökning (SGU). Uppsala 1986.

Sörmlands museums arkiv

Ekonomisk karta över Sverige, 10H Strängnäs 2b Dunker. Skala 1: 10 000. Lantmäteriverket, Gävle 1958.

Ekonomisk karta över Sverige, 10H Strängnäs 3b Stålbåga. Skala 1: 10 000. Lantmäteriverket, Gävle 1958.

Ekonomisk karta över Sverige. 10H 2b Dunker. (Fornlämningsöversikten). Skala 1: 10 000. Lantmäteriverket, Gävle 1980.

Ekonomisk karta över Sverige. 10H 3b Stålbåga. (Fornlämningsöversikten). Skala 1: 10 000. Lantmäteriverket, Gävle 1980.

Riksantikvarieämbetets Fornminnesregister (FMR). Dunkers socken, Södermanlands län.

Riksantikvarieämbetets Fornminnesinformationssystem (FMIS). Dunkers socken, Södermanlands län.

Karta öfver Villåttinge härad. Norra delen. Uppmätt år 1899. Skala 1: 50 000. Kartverket 1905.

Statens historiska museer (SHM). Stockholm.

Digitala tillväxten. Dunkers socken, Södermanlands län.

Lantmäteriverkets arkiv. Nyköping.

Litteratur

Sörmlandsbygden 1988:1. Södermanlands hembygdsförbunds årsbok. Red. R. Ryberg. Nyköping.

Personal: Patrik Gustafsson, Lars Norberg
Belägenhet: Ekonomisk karta över Sverige, 10H 2b Dunker och 10H 3b Stålbåga. Upprättad av Rikets allmänna kartverk. Skala 1:10 000.

x 6562068 y 1556450 (SV)

Koordinatsystem: Rikets

Höjdsystem: Rikets

Utredningsområde: Sammanlagd sträcka uppgående till cirka 13 kilometer. Bredden på respektive utredningskorridor uppgick till cirka 200 meter.

Dokumentationsmaterial förvaras i Sörmlands museums arkiv. Fynd förvaras vid Sörmlands museum i väntan på fyndfördelning.

Administrativa uppgifter

Rapporten ingår i Sörmlands museums rapportserie:

Arkeologiska meddelanden 2004:01

Södermanlands museums dnr: KUS03098

Länsstyrelsens dnr: 431-1747-2003

Tid för undersökningen: 030321-030404

Bilagor

1. Fyndtabell								
Fnr	Objekt	Sakord	Material	Antal	Antal frag.	Vikt (g)	Teknik	Anmärkning
7:1	7	Knacksten	Porfyr	1		632		Närmast kubisk form
							Bruksskador på två ändar.	
7:2	7	Kärna	Porfyr	1		313	Frihandsteknik	Åtta negativa avspaltningssytor.
7:3	7	Knapp	Glas	1		1		Oval form. 1800-1900-tal.
7:4	7	Bränd flinta	Flinta		1	1		
7:5	7	Avslag	Flinta		3	1	Frihandsteknik?	Svallad.
7:6	7	Kross	Kvarts		2	37	Kross	
7:7	7	Avslag	Kvarts		2	7	Frihandsteknik	
7:8	7	Avslag	Kvarts		1	3	Frihandsteknik	
7:9	7	Avslag	Kvarts		1	2	Frihandsteknik	
7:10	7	Avslag	Kvarts		2	35	Frihandsteknik	
15:1	15	Knacksten	Diorit	1		123		Oval, bruksskador på vardera kortändan.
15:2	15	Avslag	Kvarts	1		16	Frihandsteknik	
15:3	15	Avslag	Kvarts		1	5	Frihandsteknik	
22:1	22	Yxa	Diabas		1	45	Slipad	Halv yxa, nackdel. Slipade smalsidor och tunn nacke. Eventuellt tväreggad.
22:2	22	Avslag	Kvarts	1		4	Bipolär teknik	Tydlig träff.
22:3	22	Avslag	Diabas		1	20	Frihandsteknik	Yxtillverkningsavslag.
31:1	31	Supkopp	Keramik		1	9		Yngre rödgods, gulgrön glasyr på insidan.