

Arkeologisk förundersökning

# Hälla och Rinkeby

Bronsålder-äldre järnålder

Lunda 22, 24, 27, 40, 41, 47 & 141, Hälla 1:9 & Rinkeby 1:16, Lunda socken, Nyköpings kommun, Södermanlands län.

*Patrik Gustafsson*





Arkeologisk förundersökning

# Hälla och Rinkeby

**Bronsålder-äldre järnålder**

Lunda 22, 24, 27, 40, 41, 47 & 141, Hälla 1:9 & Rinkeby 1:16, Lunda socken, Nyköpings kommun, Södermanlands län.

*Patrik Gustafsson*

ARKEOLOGISKA MEDDELANDEN 2007:06

© 2007 Sörmlands museum

Beställningar kan göras hos:  
Landstinget Sörmland  
Kultur & utbildning Sörmland  
SÖRMLANDS MUSEUM  
Box 314, S-611 26 Nyköping  
arkiv.bibliotek@dll.se

Grafisk form och layout: Lars Norberg.  
Omslag och inlaga är reproducerad vid Sörmlands museum.  
Kart- och ritmaterial: Patrik Gustafsson  
Omslagsbild: Södermanlands län. Utredningsområdets geografiska läge markerat med röd punkt.

Där inget annat anges har den digitala Fastighetskartan, respektive Gröna kartan (GSD) för Södermanlands län använts som underlag.

Allmänt kartmaterial från Lantmäteriverket. Medgivande 97.0350.

Nyköping 2007

ISSN 1402-9650

# Innehåll

## Utgångspunkt 5

## Syfte och metod 5

Syfte  
Metod

## Landskap 6

Natur  
Kultur

## Resultat 6

Hälla  
Rinkeby

## Sammanfattning 8

## Referenser 8

Muntliga uppgifter  
Arkiv

## Administrativa uppgifter 10

## Bilagor 11

1. Utdrag ur Digitala Fastighetskartan (GSD) med Fornlämningsöversikten. Förundersökningsområdena är utmarkerade. Skala 1:10 000
2. Anläggningsbeskrivningar
3. Fyndregister
4. Förundersökningsområde, fornlämningar och påträffade objekt vid Hälla. Skala 1:2 000.
5. Förundersökningsområde, fornlämningar och påträffade objekt vid Rinkeby. Skala 1:2 000



Figur 1. Översiktskarta över Södermanlands län med kommuner, större orter, vägar och angränsande län. Undersökningsområdets geografiska belägenhet är markerat med röd kontur. Skala 1:800 000.

# Utgångspunkt

Sektor arkeologi vid Sörmlands museum har under perioden 070423-070425 efter beslut av länsstyrelsen i Södermanlands län utfört en arkeologisk förundersökning av fornlämningsområdena till Lunda 22:1-4, 24:1, 27:1, 40:1-4, 41:1-2, 47:1-2 & 141:1-3. Fornlämningarna var belägna inom område för nedgrävning och rivning av luftkablar inom fastigheterna Hälla 1:9 och Rinkeby 1:16, Lunda socken, Nyköpings kommun i Södermanlands län (figur 1 & 2).

Den arkeologiska förundersökningen utfördes med anledning av att länsstyrelsen har lämnat Vattenfall Eldistribution AB tillstånd att jordförlägga hög- och lågspänningskablar, samt rasera luftledningar kring gårdarna Hälla och Rinkeby, strax norr om Jönåker, Lunda socken, Nyköpings kommun, Södermanlands län. Kabelschaktet vid Hälla förlades runt det höjparti på vilken gården är belägen. I området återfinns såväl gravar som boplatsindikerande fornlämningar. Vid Rinkeby skulle Vattenfall Eldistribution AB jordförlägga kabel, invid ett, av TeliaSonera, redan grävt kabelschakt. Området utgörs av ett skogsparti vilket är centralt beläget inom ett omfattande stråk av boplatsindikerande fornlämningar och gravar.

Det arkeologiska arbetet skedde i samband med vattenfalls arbeten med kabelnedgrävningen. Den totala ledningsdragningen vid Hälla omfattade cirka 780 meter. Området väster om Rinkeby omfattades av en cirka 225 meter lång sträcka. Schaktens bredd uppgick till en skopbredd, det vill säga cirka 0,70 meter. Schakten grävdes ned till en nivå som var arkeologiskt intressant och därefter till den nivå som Vattenfall önskade gräva till (det vill säga cirka 0,70 meter). Om påträffad förhistorisk lämning var av mindre omfattning, skulle den undersökas och dokumenteras i samband med förundersökningen. Om påträffade lämningar var mer omfattande till sin karaktär, skulle kabelschaktet i första hand flyttas inom arbetsområdet, dock i samråd med länsstyrelsen och Vattenfall. Arbetsområdet uppgick till en bredd om cirka fem meter.

Beslut i ärendet har fattats av länsstyrelsen i Södermanlands län enligt 2 kap 13§, Lagen (1988:950) om kulturminnen m. m (1st dnr. 431-15369-2006 och 431-15052-2006). På begäran av länsstyrelsen har kostnaden delats upp i två delar. Dels en för området runt Hälla, dels en för området väster om Rinkeby. Anledningen var att länsstyrelsen fattat beslut om att TeliaSonera skulle betala halva kostnaden vid Rinkeby. Bakgrunden till det var att TeliaSonera tidigare under år 2006 jordförlagt en ledning längs den sträcka som här var föremål för den aktuella arkeologiska förundersökningen. Kostnadsansvarig för förundersökningen vid Hälla och till delar av Rinkeby var Vattenfall Eldistribution AB. TeliaSonera skall dock

enligt länsstyrelsens beslut (1st dnr 431-15052-2006) stå för halva kostnaden för den arkeologiska förundersökningen vid Rinkeby.

Projektledare samt fält- och rapportansvarig var arkeolog Patrik Gustafsson, Sörmlands museum.

## Syfte och metod

### Syfte

Syftet med den arkeologiska förundersökningen var att i möjligaste mån undvika att skada fornlämningar. Om detta inte var möjligt, skulle de eventuella lämningarna undersökas och dokumenteras inom det markområde där kabel skulle grävas ned. Den arkeologiska förundersökningen skulle även bilda ett tillfredsställande underlag för länsstyrelsens vidare handläggning i ärendet.

### Metod

I enlighet med länsstyrelsens beslut har den arkeologiska förundersökningen skett parallellt med Vattenfalls anläggningsarbete. En avvikelse från den tidigare presenterade sträckningen för kabelnedgrävningen skedde under arbetets gång vid Hälla. Den sydvästra änden av kabelschaktet kortades av med cirka 200 meter. Anledningen var att Vattenfall istället skulle koppla upp mot en närmare belägen befintlig station och till en sedan tidigare jordförlagd starkströmskabel.

Den övervakade sträckan av ledningsschaktet vid Hälla uppgick till en sträcka om cirka 570 meter (istället för planerade 780 meter) och vid Rinkeby uppgick den övervakade sträckan till cirka 210 meter. Vid Rinkeby förlades ledningsschaktet mellan TeliaSoneras schakt och grusvägens dike. Delar av schakten handrensades under arbetets gång. Schakten som grävdes hade en bredd i ytan om cirka 0,70 meter och grävdes ned till ett djup om cirka 0,70 meter.

När anläggning påträffades öppnades ytan upp runt anläggningen, så att den framträdde i sin helhet. Samtliga schakt, anläggningar, konstruktioner och fynd etc. mättes in digitalt i plan med GPS. Inmätningarna har använts för att framställa plan- och översiktskartor. Anläggningar dokumenterades i plan och profil på ritfilm i skala 1:20. Fotodokumentation med digitalkamera genomfördes genomgående under den arkeologiska förundersökningen.

Ett <sup>14</sup>C-prov skulle samlas in om anläggning framkom vid ledningssträckan vid ytan väster om Rinkeby. Syftet med <sup>14</sup>C-analysen var att tillsammans med eventuella artefakter och fornlämningsmiljö skapa ett kronologiskt underlag för en diskussion angående fornlämningens datering. Inga anläggningar eller organiskt material påträffades vid schaktningsarbetet vid Rinkeby, varför



denna kostnad utgår. Vid Hälla påträffades däremot två anläggningar. Inget <sup>14</sup>C-prov togs upp i kostnadsberäkningen för sträckan vid Hälla. Sörmlands museum anser heller inte att en <sup>14</sup>C-analys av en av dessa anläggningar skulle tillföra någon ytterligare kvalitativ kunskap, än vad den omgivande fornlämningsbildens redan ger. Två kolprover har dock samlats in och sparats för eventuella framtida bruk (KP1 och KP2).

## Landskap

### Natur

Undersökningsområdena är belägna i en övergångszon mellan Kiladalen och den centrala sjöplatån. Det aktuella förundersökningsområdet vid *Hälla* låg i en öppen kuperad terräng som i dag till delar nyttjas som golfbana. Området var beläget på en del av ett utskjutande höjdparti, cirka 25-30 meter över havet. Jordmånen utgjordes till övervägande del av glacial lera (SGU). Förundersökningsområdet vid *Rinkeby* karaktäriserades av skogsmiljö, genomskuren av en grusväg. Ytan var relativt flack och belägen mellan två mindre höjder. I anslutning till dessa höjder återfanns de tidigare kända fornlämningarna. Området var beläget cirka 30-35 meter över havet. Jordmånen utgjordes främst av siltig-lerig morän (SGU).

### Kultur

Undersökningsområdet var beläget i en omfattande och sammansatt kulturhistorisk miljö. Den övergripande fornlämningsmiljön karakteriseras framförallt av gravfält, gravgrupper och skärvtenshögar.

Inom de två respektive förundersökningsområdena har inga arkeologiska arbeten tidigare genomförts. I ett liknande ärende år 2005 genomförde Sörmlands museum en arkeologisk förundersökning inför nedgrävning av elledningstrax öster om gården Rinkeby i Lunda socken (Gustafsson 2005). I den södra delen av det övervakade schaktet påträffades resterna av en förhistorisk härd. Schaktet var cirka 350 meter långt och cirka 0,5 meter brett. I övrigt framkom inget av antikvariskt intresse.

Strax norr om Rinkeby genomfördes under år 1995 flera större särskilda undersökningar i samband med breddning av Europaväg 4, både av Sörmlands museum (Bäck 2003; Hylén 1999) och UV-Mitt (Runcis 1999). Lämningarna utgjordes av både gravar, gravfält, skärvtenshögar och boplatser som framför allt kunde dateras till bronsålder och äldre järnålder. Dessa lämningar knyter an, kronologiskt såväl som topografiskt till lämningarna som presenteras här nedan.

Området där förundersökningsschakten förlades kan karaktäriseras som en rik kulturmiljö, som framför allt utmärks av gravar, gravfält, skärvtenshögar och skål-

gropslokaler, vilka generellt kan dateras till bronsålder samt äldre och yngre järnålder. Gårdarna i området bär namn som även de vittnar om förhistoriska bosättningar, till exempel Rinkeby. Vid Hälla utgörs fornlämningarna av en gravhög (Lunda 27:1), en stensättning (Lunda 22:2), en skärvtenshög (Lunda 22:3), en terrassering (Lunda 22:4), tre skålgropslokaler (Lunda 141:1-3) och två gravfält (Lunda 22:1 & 24:1). Vid området väster om Rinkeby utgörs fornlämningarna av en hällristningslokal med flera skålgropar (Lunda 40:3), två stensättningar (Lunda 40:1, & 41:2) och fem skärvtenshögar (Lunda 40:2 & 4, 41:1 & 47:1-2).

## Resultat

### Hälla

Vid Hälla påträffades två härdar i den östra delen av ledningsschaktet. I övergångszonen mellan ploggång och alv sågs även fragment av bränd lera i anslutning till härdarna. De två anläggningarna framkom cirka 0,35 meter under markytan och ingår i fornlämningsområde Lunda 247 (se bilaga 3).

Objekt 1. Ingår i Lunda 247 (se nedan). Härden A1 var belägen cirka två meter söder om A2 och hade en oval form i plan, cirka 1,10x0,80 meter stor. I profil hade den en skålad form och var cirka 0,13 meter djup. Härden A2 hade en ovalform i plan, cirka 1,50x1,20 meter stor. I profil hade den en skålad form och var cirka 0,20 meter djup. Fyllningen i de två anläggningarna utgjordes av sotig lera med ställvisa förekomster av skörbrända stenar samt enstaka mindre fragment av bränd lera. Anläggningarna var nedgrävda i ljus lera. Mycket lite kol påträffades vid undersökningen, vilket dock samlades in för eventuella framtida dateringar (A1-KP1 och A2-KP2).

Objekt 2 (Lunda 247). Boplatsoområde. Objekt 1 (A1 och A2) påträffades i en miljö som kan beskrivas som etttraditionellt boplatsläge. Det vill säga att de var belägna på en naturlig terrassering, i sydslutningen av ett höjdparti. Ett ej avgränsat boplatsoområde, Lunda 247, har föreslagits utifrån en antikvarisk bedömning av påträffade anläggningar, fornlämningsmiljö och topografi

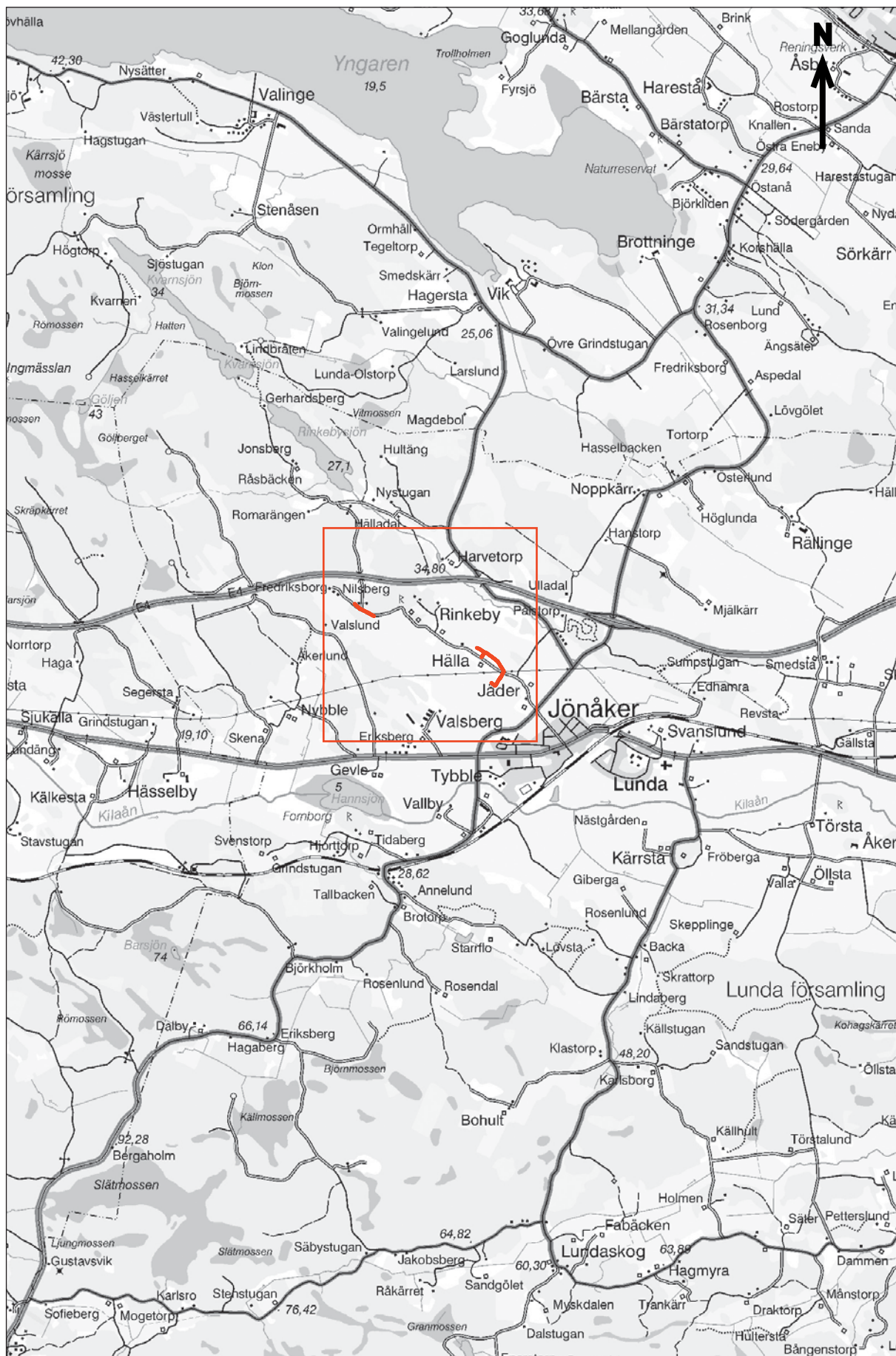
I övrigt framkom inget av antikvariskt intresse vid den arkeologiska förundersökningen vid Hälla.

### Rinkeby

I samband med schaktningsarbetet gjordes en översiktlig inventering av den till schaktet angränsande och tillika nyharvade åkermarken. I den påträffades objekt 3, som ingår i ett boplatsoområde, Lunda 246 (se bilaga 4).

Objekt 3. Ingår i Lunda 246 (se nedan). Cirka 30 meter sydväst om ledningsschaktets södra ände vid Rinkeby





Figur 2. Utdrag ur Gröna kartans blad (GSD) Nyköping 9H SV med undersökningsområdena markerade. Skala 1:50 000.

påträffades en halv (F1) respektive en hel (F2) facetterad knacksten. F1 är gjord av en röd porfyrlignande bergart och F2 av ljus granit.

Objekt 4 (Lunda 246). Boplatsoområde. Fynden påträffades i en miljö som kan beskrivas som ett traditionellt boplatläge, det vill säga belägna i en flack sydsluttning med en god utsikt mot Kiladalen, med skyddande höjder i norr. Ett ej avgränsat boplatsoområde, Lunda 246, har föreslagits utifrån påträffade fynd, tidigare känd fornlämningsmiljö och topografi.

I övrigt framkom inget av antikvariskt intresse vid den arkeologiska förundersökningen vid Rinkeby.

## Sammanfattning

Sektor arkeologi vid Sörmlands museum har under perioden 070423-070425 efter beslut av länsstyrelsen i Södermanlands län utfört en arkeologisk förundersökning av fornlämningsområdena till Lunda 22:1-4, 24:1, 27:1, 40:1-4, 41:1-2, 47:1-2 & 141:1-3. Fornlämningarna var belägna inom område för nedgrävning av luftkablar inom fastigheterna Hälla 1:9 och Rinkeby 1:16, Lunda socken, Nyköpings kommun i Södermanlands län.

Vid ledningssträckan runt Hälla gård påträffades två härdar av förhistorisk karaktär i det öppnade ledningsschaktet. Tillsammans med topografi och omgivande fornlämningar, har ett icke avgränsat boplatsoområde kunnat pekats ut (Lunda 247).

Vid ledningssträckan nordväst om gården Rinkeby påträffades två facetterade knackstenar, strax utanför förundersökningsområdet. Tillsammans med den tidi-

gare kända fornlämningsbilden och topografin, har ett icke avgränsat boplatsoområde kunnat pekats ut (Lunda 246). I övrigt framkom inget av antikvariskt intresse vid den arkeologiska förundersökningen invid Hälla och Rinkeby..

## Referenser

Bäck, Kristina. 2003. *Gravar och boplatlämningar. Bronsålder- Äldre järnålder. RAÅ106 och 107, Jäder 2:14, Lunda socken, Nyköpings kommun, Södermanlands län.* Särskild undersökning. Sörmlands museum. *Arkeologiska meddelanden 2003:13.* Nyköping.

Digitala fastighetskartan (GSD). *Geografiska Sverige-data. Fastighetskartan med höjddkurvor, Södermanlands län.* Lantmäteriet, Gävle.

Gustafsson, Patrik. 2005. Arkeologisk förundersökning i form av en schaktövervakning vid Lunda 14.1, 29:1, 36:1 och 172:1, Rinkeby 1:12 och 1:15, Lunda socken, Nyköpings kommun, Södermanlands län. Arkivrapport: *PM:2005. Sörmlands museums dnr KN-KUS05-197.* Nyköping.

Hylén, Håkan. 2000. *En ensamliggande grav från järnålder i Ulladal.* Särskild undersökning. Sörmlands museum. *Arkeologiska meddelanden 2000:04.* Nyköping.

Runcis, Janis. 1999a. *Skärvtenshögar och gravar vid Rinkeby.* Södermanland, Lunda socken, Rinkeby 1:8, RAÅ 174. Arkeologisk förundersökning och undersökning. RAÅ. *UV Mitt, Rapport 1998:74.* Stockholm.



Figur 3. De två facetterade knackstenarna (F1 och F2) som påträffades i åkermarken strax sydväst om ledningsschaktet vid Rinkeby. Foto: Patrik Gustafsson, 2007. Sörmlands museum.



*Figur 4. Utsikt från boplatsoområdet vid Hälla mot söder och golfbanan. Till höger och strax utanför i bild, nära staketet, påträffades de två härdarna (A1 och A2). Foto: Patrik Gustafsson, 2007. Sörmlands museum.*



*Figur 5. Vy över den sydvästra delen av förundersökningsområdet vid Rinkeby mot åkermarken och Kiladalen som skymtas i fonden. Direkt till höger om vägen och diket kan man se spåren efter det tidigare grävda teleschaktet. Foto: Patrik Gustafsson, 2007. Sörmlands museum.*



## Administrativa uppgifter

Rapporten ingår i Sörmlands museums rapportserie:

Arkeologiska meddelanden 2007:06

Södermanlands museums dnr: KN-KUS06-401

Länsstyrelsens dnr: 431-15369-2006 &

431-15052-2006

Tid för undersökningen: 2007 04 23-2007 04 25

Personal: Patrik Gustafsson

Belägenhet: Ekonomisk karta över Sverige

9H 2a & 9H 3a. Upprättad av Rikets allmänna kartverk. Skala 1:10 000.

Hälla: x6514522 y1552552 (SV)

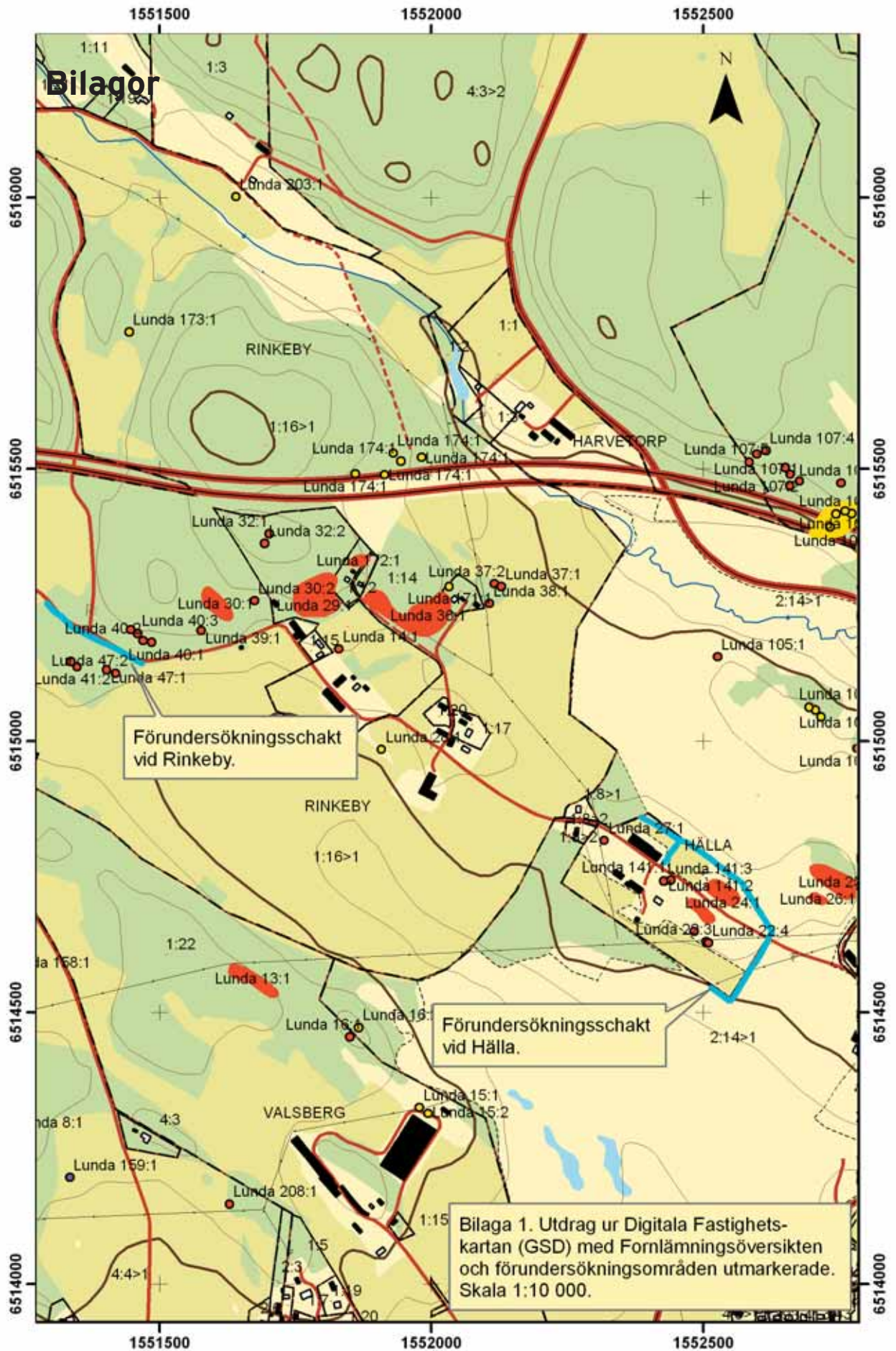
Rinkeby: x6515142 y1551468 (SV)

Koordinatsystem: RT90 2,5 Gon V

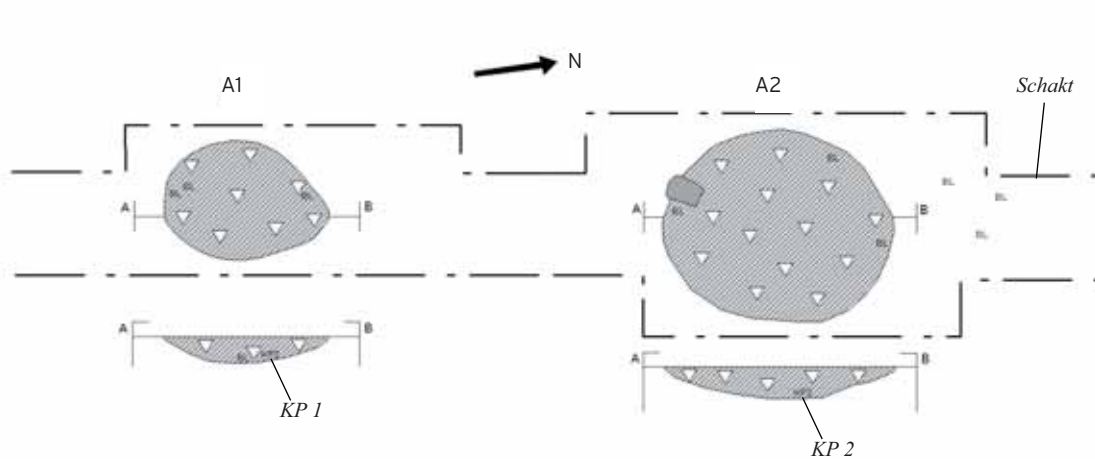
Höjdsystem: RH70

Undersökningsområde: Hälla: ca 400 m<sup>2</sup>. Rinkeby: ca 150 m<sup>2</sup>.

Dokumentationsmaterial förvaras i Sörmlands museums topografiska arkiv. Fynd med nr 1-2 samt kolprover KP 1 och KP2 förvaras vid Sörmlands museum i väntan på fyndfördelning.



## 2. Anläggningsbeskrivningar



Anläggning A1 och A2, objekt 1 (Lunda 247) vid Hälla i plan och profil. Skala 1:50.

### ANLÄGGNING 1, Härd

Storlek: 1,10 x 0,80 m

Djup: 0,13 m

Belägenhet: x6514589,10 y1552593,26 z ca 27 möh

Anläggningen syntes som en väl avgränsad oval svart/sotig mörkfärgning i plan. I profil hade den en skålad form och fyllningen bestod av svart/sotig lera med inslag av skörbrända stenar samt mindre förekomster av fragment av bränd lera. Anläggningen var nedgrävd i ljus lera. Inga fynd påträffades.

Kolprov, Nr. 1.

### ANLÄGGNING 2, Härd

Storlek: 1,50 x 1,20 m

Djup: 0,20 m

Belägenhet: x6514591,94 y1552595,11 z ca 27 möh

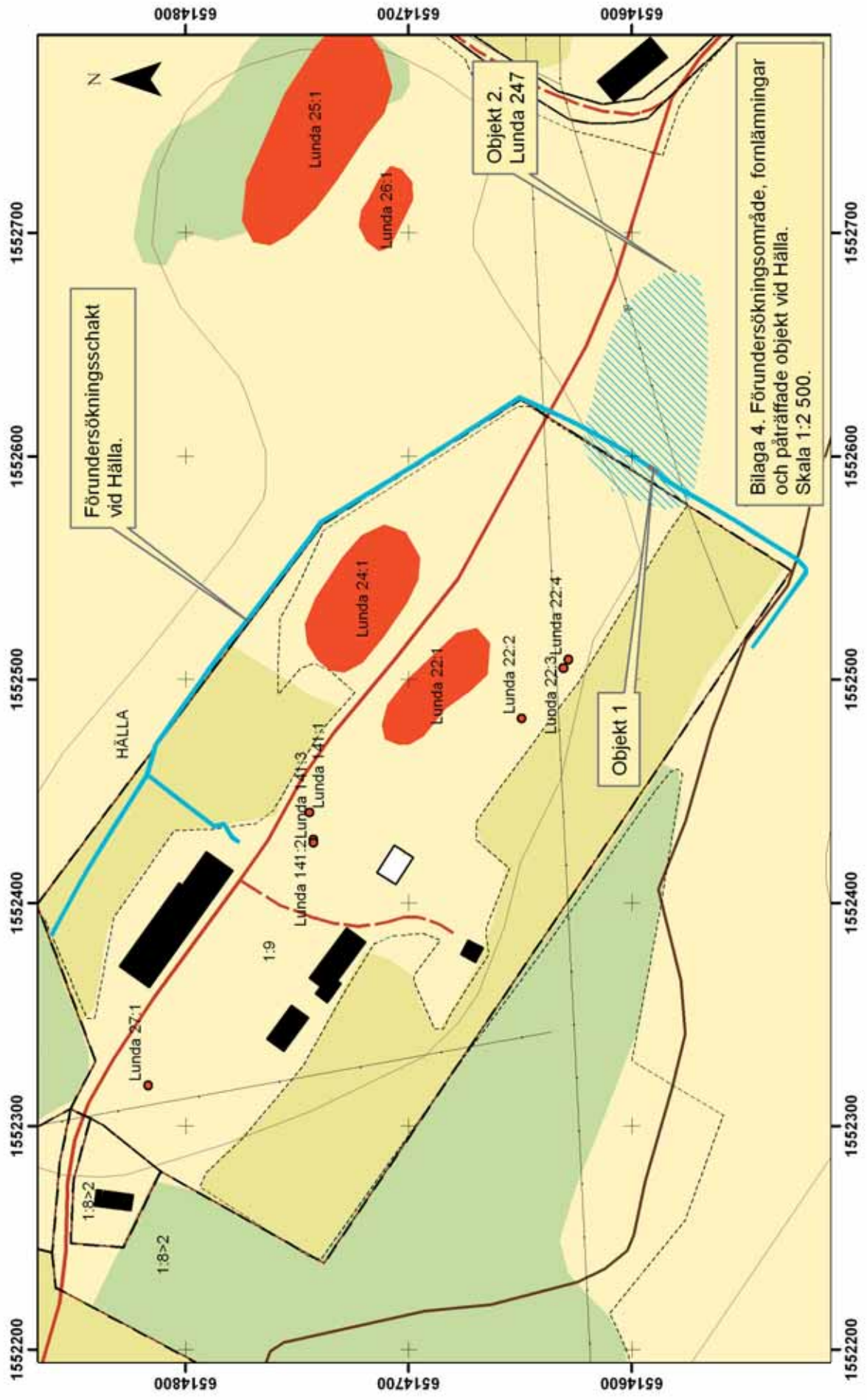
Anläggningen syntes som en väl avgränsad oval svart/sotig mörkfärgning i plan. I profil hade den en skålad form och fyllningen bestod av svart/sotig lera med inslag av skörbrända stenar samt mindre förekomster av fragment av bränd lera. Anläggningen var nedgrävd i ljus lera. Inga fynd påträffades.

Kolprov, Nr. 2.

### 3. Fyndregister

Fnr:	Anl.	Ruta	Sakord	Antal	Antal frag.	Vikt(g)	Material	Längd(g)	Bredd(mm)	Tjocklek(mm)	Anmärkning	X	Y	Z
1			Knaacksten	1	1	291,98	Porfyr				Halv	65151116,93	1551449,35	31 möh
2			Knaacksten	1	1	541,05	Granit				Hel	65151116,93	1551449,35	31 möh





Bilaga 4. Förundersökningsområde, fornlämningar och påträffade objekt vid Hälla. Skala 1:2 500.

