

arkeologi

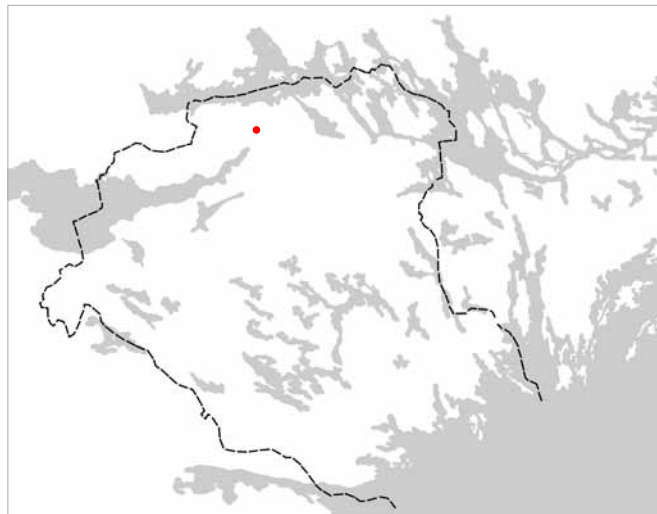
Arkeologisk förundersökning

Valsverket

Nyare tid

Fornlämning Eskilstuna 557:1, fastigheterna Valsverket 3-5, Eskilstuna socken & kommun, Södermanlands län.

Björn Pettersson



En del av
Landstinget Sörmland

Arkeologiska meddelanden 2014:10

Arkeologisk förundersökning

Valsverket

Nyare tid

Fornlämning Eskilstuna 557:1, fastigheterna Valsverket 3-5, Eskilstuna socken & kommun, Södermanlands län.

Björn Pettersson

Sammanfattning

Sörmlands museum under perioden 2014-05-05 - 2014-05-13 efter beslut av länsstyrelsen i Södermanlands län utfört en arkeologisk förundersökning inom Fornlämning Eskilstuna 557:1, fastigheterna Valsverket 3-5, Eskilstuna stad & kommun, Södermanlands län. Undersökningen utfördes med anledning av att NAI Svefa AB på uppdrag av Akelius Fastigheter AB undersökte möjligheterna att bygga bostäder inom området. Totalt undersöktes 13 stycken cirka 2x2 meter stora provrutor från markytan ner till ursprunglig markyta. Den undersökta volymen uppgick till cirka 60 m³. Resultatet av förundersökningen visade att det, främst i de norra och östra delarna av undersökningsområdet, fanns bevarade kulturlager i form av plogskikt från 1600-tal, spår efter smedjornas verksamhet under 1700-tal samt industriepoken med knivtillverkning under 1800- och 1900-talet.

Grafisk form och layout: Lars Norberg.

Omslag och inlaga är reproducerad vid Sörmlands museum.

Kart- och ritmaterial: Björn Pettersson

Omslagsbild: Södermanlands län. Undersökningsområdets geografiska läge markerat med röd punkt.

Där inget annat anges har den digitala Fastighetskartan, respektive Gröna kartan (GSD) för Södermanlands län använts som underlag.

Allmänt kartmaterial © Lantmäteriet. Ärende nr MS2006/01672.

Nyköping 2014

ISSN 1402-9650

ARKEOLOGISKA MEDDELANDEN 2014

© 2014 Sörmlands museum

Beställningar kan göras hos:
Landstinget Sörmland
Kultur & utbildning Sörmland
SÖRMLANDS MUSEUM
Box 314, S-611 26 Nyköping
arkeologi@dll.se

Innehåll

Sammanfattning 2

Utgångspunkt 5

Tidigare undersökningar

Syfte & metod 5

Syfte

Metod

Naturvetenskapliga analyser

Landskap 6

Eskilstuna stad

Resultat 8

Fyndmaterial

Referenser 10

Arkiv

Administrativa uppgifter 10

Bilagor 11

1. ¹⁴C-analys

2. Fyndregister

3. Schaktbeskrivningar



Figur 1. Översiktskarta över Södermanlands län med kommuner, större orter, vägar och angränsande län. Undersökningsområdets geografiska belägenhet är markerat med röd kontur. Skala 1:800 000.

Utgångspunkt

Sörmlands museum har under perioden 2014-05-05 – 2014-05-13 efter beslut av länsstyrelsen i Södermanlands län utfört en arkeologisk förundersökning inom Fornlämning Eskilstuna 557:1, fastigheterna Valsverket 3-5, Eskilstuna stad & kommun, Södermanlands län (figur 1 & 3).

Anledningen till undersökningen var att NAI Svefa AB på uppdrag av Akelius Fastigheter AB undersökte möjligheterna att bygga bostäder.

Fastigheternas sammantagna yta är cirka 11400 m², marken är asfalterad och till stora delar bebyggd. I december 2013 genomförde Structor AB markprovtagning inom fastigheterna. Provtagningen visade på markföroreningar, men i nivåer som gör marken möjlig att sanera.

Gamla foton över området och historiska kartor visar att det inom fastigheterna legat flera generationer av trä- och stenbyggnader, åtminstone från senare delen av 1700-talet och framåt men säkert även tidigare. En karta från år 1658 visar att området var täckt av åkerytor med avgränsande diken, men att stadskvarter var planerade enligt en rutnätsplan. Mellan 1880-talet fram till 1980-talet fanns en stor fabriksbyggnad av tegel på Valsverket 5. Rivningen av denna byggnad har troligen orsakat stora skador på eventuella äldre kulturlager.

Beslut i ärendet är fattat av länsstyrelsen i Södermanlands län enligt 2 kap 13§, Lagen (1988:950) om kulturminnen m. m (1st dnr. 431-5777-2013). Kostnadsansvarig var Akelius Fastigheter AB.

Projektledare och rapportförfattare var Björn Pettersson, verksam som arkeolog vid Sörmlands museum.

Tidigare undersökningar

Eskilstuna 557:1 är ett stadslager med varierande arkeologisk potential. Inom de förundersökning aktuella fastigheterna har inga tidigare kända arkeologiska undersökningar utförts. Undersökningar i närområdet har gett ett förhållandevis magert arkeologiskt resultat (figur 2 & KN-KUS06-138).

I ett schakt i Rademachergatan intill Valsverket har sporadiskt bevarade anläggningar påträffats i form av stenläggning i sättsand samt kulturlagerrester innehållande slagg, tegel, kolbitar och benrester (SR63). Fyndet antydde att lämningarna kunde vara från tidigt 1900-tal (Persson 2001).

Vid en förundersökning inom det intilliggande kvarteret Vulkanen framkom indikationer på äldre bebyggelse i fyra schakt i kvarterets östra respektive västra del (SR49). I den östra delen framkom ett tunt kulturlager

som täckte en stenläggning samt trärester av vad som möjligen varit en gjutlåda. Fynd som framkom antydde en datering till 1700-tal eller tidigt 1800-tal. I den västra delen av kvarteret framkom delar av rustbäddar i form av parallella stockar. En intilliggande kritpipa gav en vag datering till 1600–1800-tal. I de övriga 37 schakten som togs upp i kvarteret framkom inget annat än fyllnadsmassor av sand och grus samt centralt på fastigheten ett två meter tjockt raseringslager bestående av rester från tidigare rivna fabriksbyggnader (Carlsson 2001).

Syfte & metod

Syfte

Den arkeologiska förundersökningen skulle klargöra förekomsten av kulturlager och anläggningar samt avgöra kulturlagrens tjocklek, innehåll och datering inom undersökningsområdet. Förundersökningen skulle bedömma fornlämningens status och potential. Vidare skulle resultatet av undersökningen utgöra underlag för Länsstyrelsens fortsatta handläggning i ärendet.

Metod

En inledande kart- och arkivstudie gjordes för att skapa ett underlag för hur förundersökningsschakten skulle fördelas över området. Efter kart- och arkivstudien kontaktades länsstyrelsen för samråd om förundersökningens fortsättning.

Innan schaktningsarbetet för den arkeologiska undersökningen sattes igång, gjordes en besiktning och genomgång på plats tillsammans med exploatören samt en rörfirma för att undvika äldre ledningar dolda under mark. Enligt uppgifter från exploatören så genomkorsas stora delar av de öppna asfalterade ytorna av ett antal äldre ledningschakt.

Schakten undersöktes lagervis med grävmaskin alternativt för hand med skyffel eller skärlev, från dagens markyta ner till ursprunglig markyta. Påträffade föremål samlades in kontinuerligt. Den undersökta volymen uppgick till cirka 60 m³.

Schaktens storlek och läge dokumenteras skalenligt på ritning och samtliga undersökta kulturlager dokumenterades i profil, jämte lagerbeskrivning. Denna dokumentation användes vid framställning av digitala plan- och profilbilder samt översiktskartor. Ett representativt urval av lager och översikter fotodokumenterades digitalt. Tre stycken ¹⁴C-prov samlades in ur de kulturlager som bedömdes vara de stratigrafiskt äldsta inom den undersökta ytan. Mot slutet av undersökningen gjordes en utvärdering av ytornas potential tillsammans med länsstyrelsen. Syftet var att bedöma om ytterligare arkeologiska

insatser erfordrades. I samband med fältarbetets avslutande informerades länsstyrelsen och kostnadsansvarig, angående de preliminära resultaten samt att fältarbetet hade avslutats.

Naturvetenskapliga analyser

Inga fynd har konserverats då inga lämpliga föremål påträffades. Tre ¹⁴C-prov lämnades för analys till Ångströmlaboratoriet vid Uppsala universitet, vilka alla gav dateringar till nyare tid. Syftet var att datera material ur de stratigrafiskt bundna sammanhangen på platsen, för att kunna föra en diskussion om de undersökta lämningarnas ålder.

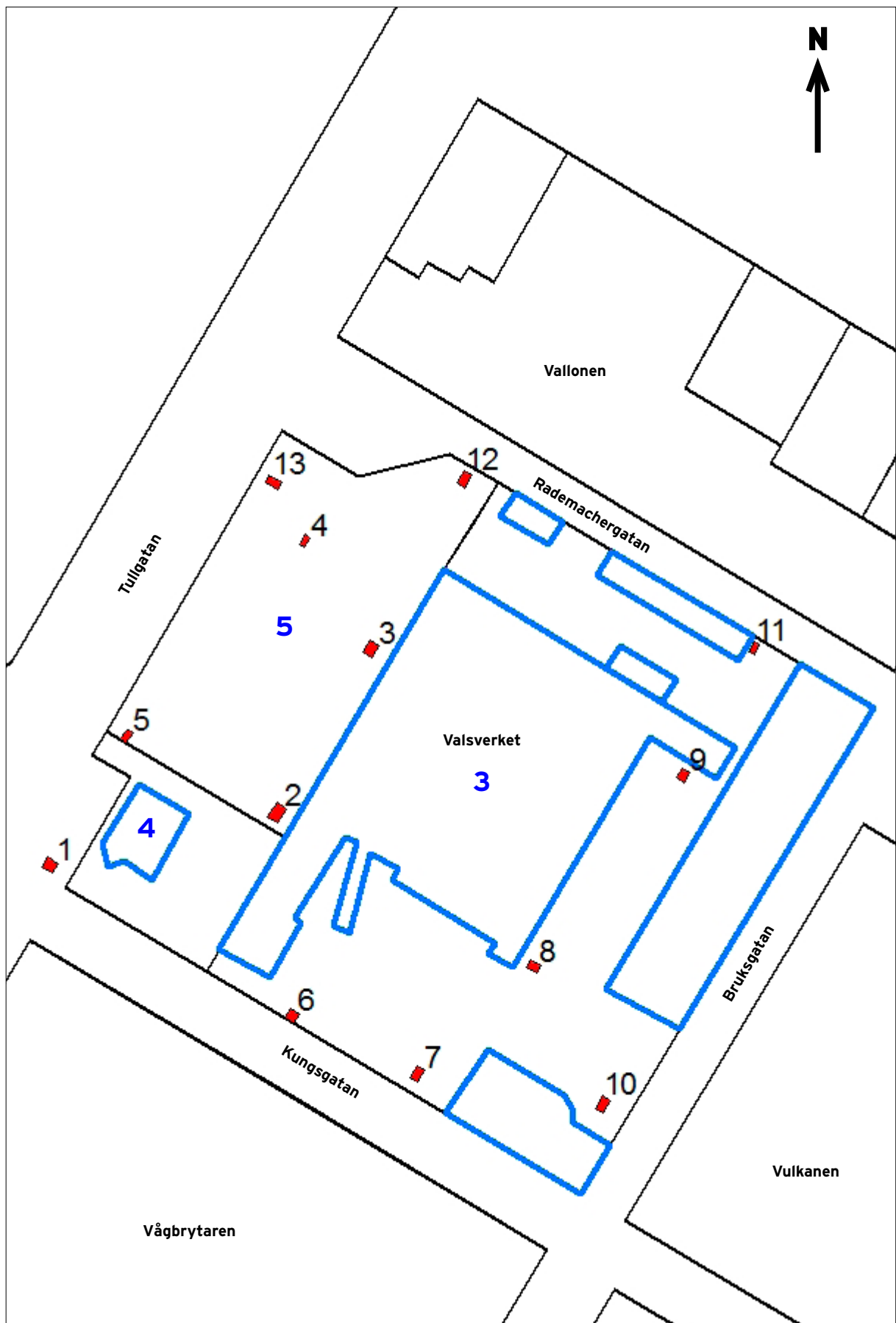
Landskap

Eskilstuna stad

Undersökningsområdet ligger inom den så kallade "Carl Gustafs stad". Ett namn som stadsdelen fått genom Karl X Gustafs idé att placera en vapen manufaktur på platsen. Den mest betydelsefulla personen för stadsdelens utveckling var Reinold Radermacher, vilken grundade den tidigare vapenmanufakturen. Idag finns sex stycken så kallade Radermachersmedjor bevarade i Eskilstuna. Smedjorna är byggnadsminnen och anlades från år 1659 och framåt. Eskilstuna fristad,



Figur 2. Utdrag ur Eskilstunas fastighetskarta med kvartersgränser, fastighetsgränser och kvartersnamn samt tidigare arkeologiska undersökningar i anslutning till den aktuella undersökningen, markerade med röd polygon och stadsarkeologiskt registernummer (SR). Skala 1:2000.



Figur 3. Utdrag ur Eskilstuna fastighetskarta med fastighetsnamn, kvartersgränser och kvartersnamn samt undersökta schakt (1-13) i kvarteret Valsverket markerade med rött. Skala 1:1000.

där vem som helst fick slå sig ned för att bedriva hantverk inom järn och träförädling etablerades år 1771 på platsen (Strömberg 1996, s. 236).

I den sydvästra delen av kvarteret ligger fastigheten Valsverket 4. Där finns idag en byggnad som tidigare varit bensinstation, men som numera fungerar som restaurang. Marken runt byggnaden sanerades under 1990-talet.

På fastigheten Valsverket 3, som täcker den mellersta och östra delen av kvarteret finns flera byggnader. En stor byggnad centralt på tomten har tidigare fungerat som bilförsäljningshall men inrymmer idag flera verkstäder. I den östra delen ligger en kontorsbyggnad invid Bruksgatan och i den sydöstra delen av tomten finns en mindre affärsbyggnad.

Fastigheten Valsverket 5 i den västra delen av kvarteret fungerar numer som parkeringsplats. Här låg tidigare en stor tegelbyggnad där Hadar Hallström i slutet av 1800-talet och början av 1900-talet drev sin knivfabrik.

Byggnaden revs under 1980-talet. Hadar Hallström grundade sin firma i Eskilstuna 1882 och började då tillverka fällknivar. En stor del av företagets produktion såldes utomlands och exportmarknaden framför andra var Amerika och Ryssland.

Resultat

Kartstudien resulterade i att tre tydliga skeden framträdde angående markanvändningen inom det berörda kvarteret Valsverket.

Det äldsta syns på Jean de la Valées karta från 1658 (Eskilstuna Stadsarkiv, Arkivnummer 6A), där det framgår att kvarteret genomkorsas av ett oregelbundet mönster av diken mellan de odlade åkerytorna. Ovanpå detta finns streckade linjer som markerar planerade tomter som följer stadens rutnätsplan.

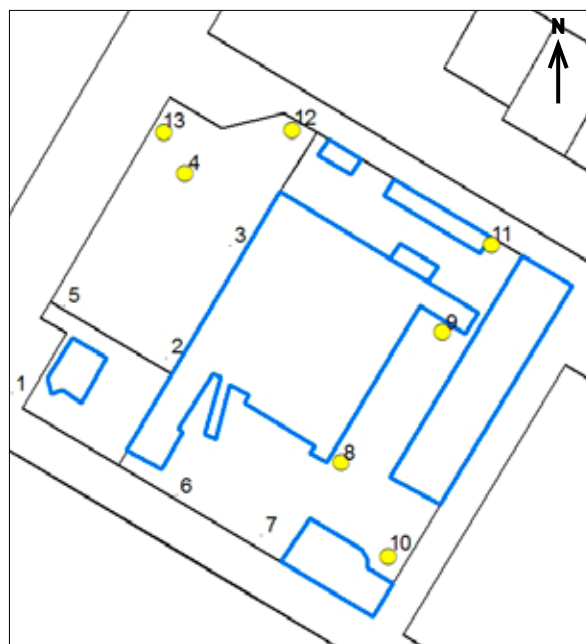
På 1771 års karta är kvarteret delvis bebyggt med några hus i den södra delen. De mellersta och norra delarna av kvarteret ser ut att vara obebyggda. Radermachersmedjorna anlades i denna del av staden och är utritade på den norra sidan av Radermachersgatan (Eskilstuna Stadsarkiv, Arkivnummer 19A).

På stadskartan från år 1890 är tomterna i kvarteret bebyggda med ett stort antal hus. Bland annat syns Hadar Hallströms knivfabrik från 1880-talet i den västra delen av kvarteret, vänd mot Tullgatan (Eskilstuna Stadsarkiv, 1890).

Vid den aktuella undersökningen öppnades och undersöktes totalt, 13 stycken cirka 2x2 meter stora och



Figur 4. Planen visar med grön markering i vilka av de undersökta schakten, inom kvarteret Valsverket, där ploglager kunde konstateras. Skala 1:2000.



Figur 5. Planen visar med gul markering i vilka av de undersökta schakten, inom kvarteret Valsverket, där kulturlager innehållande slagg kunde konstateras. Skala 1:2000.

0,7-2,5 meter djupa schakt (1-13) inom den drygt 11000 m² stora exploateringsytan (figur 3 & bilaga 3). Den ursprungliga markytan i form av lera framkom på ett djup av 0,6-2,2 meter djup under dagens markyta. Ovanpå denna yta fanns i de flesta schakt ett tydligt plogskikt (schakt 4-5 & 8-13). I dessa lager påträffades kritpipsfragment (Fnr 2), keramik av typen yngre rödgods (Fnr 3), enstaka tegelfragment (Fnr 1) samt djurben (bilaga 2). Två ¹⁴C-prov i form av djurben samlades in från ploglagren (Ua-48911 & Ua-48912). Med ledning av resultaten från ¹⁴C-analyserna tillsammans med de stratigrafiska förhållandena, påträffat fyndmaterial samt tolkningen av de historiska kartorna, bedöms lagren ha tillkommit under 1600-1700-tal (bilaga 1). Det vill säga tiden före stadskvarteren då området användes som odlingsmark. Dessa lager samlade sig framförallt till kvarterets norra och östra delar (figur 4).

I schakt 6 påträffades 0,3 meter under markytan en stor grundsten som tolkades ha tillhört en äldre byggnad. Under grundstenen fanns rester efter en trästock, vilken tolkades ha fungerat som rustbädd, alternativt ingått i en ytterligare äldre byggnad på platsen. Ett ¹⁴C-prov togs från stocken och tillsammans med de stratigrafiska lagerförhållandena samt de historiska kartorna, tolkades konstruktionen härröra från andra halvan av 1700-tal eller tidigt 1800-tal (bilaga 1).

Ovanpå ploglagren fanns i de flesta schakt yngre lager med kol, sand och slagg från Rademachersmedjornas

tid samt Hadar Hallströms knivfabrik som startade på platsen år 1882 (4 & 7-12). I lagren påträffades förutom slagg även ämnesjärn och knivblad. Slagglagren samlade sig till kvarterets norra respektive östra delar, och bör till övervägande del ha tillkommit under sent 1800-tal eller tidigt 1900-tal (figur 5).

Överst i lagerföljderna fanns cirka 0,3 meter tjocka sentida lager innehållande, sand, grus och sten, vilka fungerat som bärlager för de asfalterade ytorna.

Schakt 1, 2 och 3 var de djupaste schakten med helt omrörda massor ner till 2-2,3 meters djup, vilket berodde på tidigare saneringsarbeten eller rivningsarbeten. I schakt 2 nåddes inte steril nivå eftersom grävmaskinen stötte på ett massivt betonggolv på 2,3 meters djup under markytan. De omrörda lagren samlade sig till kvarterets sydvästra och mellersta delar.

Resultatet av förundersökningen har visat att det finns bevarade kulturlager från 1600-1800-talet i de norra och östra delarna av undersökningsområdet, men att dessa ytor även till stor del berörts av tidigare lednings-schakt. Den västra och södra delen av ytan är till stor del omrörd efter rivningen av Hadar Hallströms gamla knivfabrik och saneringsarbeten runt den tidigare bensinstationen i den sydvästra delen av kvarteret. Inga konstruktioner äldre 1700-1800-talet och inga kulturlager äldre än 1600-tal, påträffades inom det berörda undersökningsområdet.



Figur 6. Översikt mot norr på fastigheten Valsverket 5, med det öppna förundersökningsschaktet 3 i förgrunden. Foto: Björn Pettersson 2014, Sörmlands museum.



Figur 7. Översikt mot nordväst på fastigheten Valsverket 4, med det öppna förundersökningsschaktet 1 i förgrunden. Foto: Björn Pettersson 2014, Sörmlands museum.

Referenser

Carlsson, Michel. 2001. Sentida lämningar i kvarteret Vulkanen. Arkeologisk förundersökning. RAÄ 557, UV-Mitt, Rapport 2001:19. Stockholm.

Persson, Boje. 2001. Kulturlager i Eskilstuna. Eskilstuna, RAÄ 557. UV-Mitt Rapport 2001:32. Arkeologisk förundersökning. Stockholm.

Strömberg, Gunilla. 1996. industristaden. Den stora fabriksstaden. I: Spår av tid. Sörmlandsbygden 1996. Red. Karin Lindvall. Sörmlands museum. Nyköping.

Arkiv

Eskilstuna Stadsarkiv

-Arkivnummer 6A. 1658. Charta öfvar Eskilstuna gamla slott och stad. Carl Gustafs Stad.

-Arkivnummer 19 A. 1771. Charta öfver den plats hwarpå Fristaden wid Eskilstuna kommer att anläggas.

-1890. Karta öfver Eskilstuna och Carl Gustafs Stad.

Dnr KN-KUS06-138. 2010. GIS-baserat stadsarkeologiskt register för Eskilstuna stad, Eskilstuna 260:1, 291:1, 292:1, 554:1, 555:1, 556:1 och 557:1, Eskilstuna kommun, Södermanlands län. Dnr KN-KUS06-138.

Administrativa uppgifter

Rapporten ingår i Sörmlands museums rapportserie:

Arkeologiska meddelanden 2014: 10

Södermanlands museums dnr: KN-SLM14-030

Länsstyrelsens dnr: 431-5777-2013

Tid för undersökningen: 5 maj 2014 till 13 maj 2014

Personal: Björn Pettersson

Belägenhet: Ekonomisk karta över Sverige

10G6h. Upprättad av Rikets allmänna kartverk. Skala 1:10 000.

N (x) 6582532, E (y) 585659 (SV)

Koordinatsystem: SWEREF 99 TM

Höjdsystem: RH 2000

Undersökningsområde: Extensivt; 11 000 m², Intensivt; 48 m².

Dokumentationsmaterial förvaras i Sörmlands museums topografiska arkiv. Fynd med nr 1-3 förvaras vid Sörmlands museum i väntan på fyndfördelning.

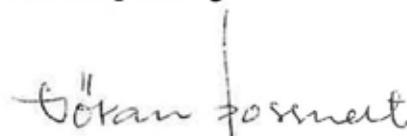
Bilagor

1. ¹⁴C-analys

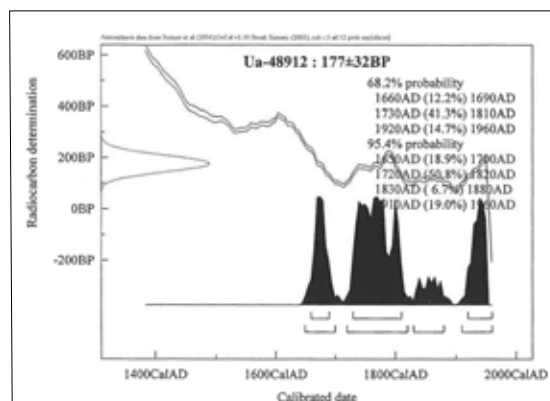
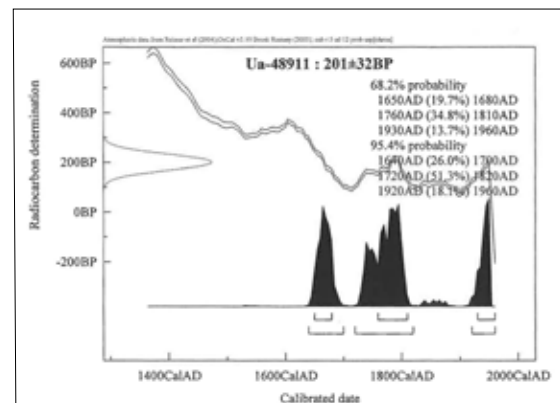
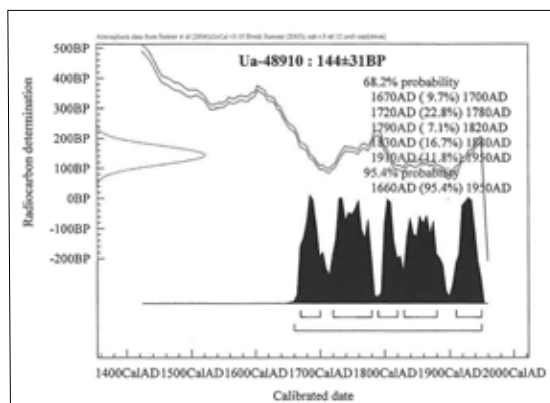
RESULTAT

Labnummer	Prov	$\delta^{13}\text{C}\text{‰ VPDB}$	¹⁴ C age BP
Ekilstuna, Valsverket			
Ua-48910	KN-SLM14-030:1	-27,0	144 ± 31
Ua-48911	KN-SLM14-030:2	-22,2	201 ± 32
Ua-48912	KN-SLM14-030:3	-21,4	177 ± 32

Med vänlig hälsning



Göran Possnert/ Elisabet Pettersson



2. Fyndregister

F nr	Schakt	Lager	Material	Sakord	Typ	Del	Godstyp	Antal	Vikt	Datering	Anmärkning
1	8	2	Tegel	Tak	Vingtegel	Klack		1	110	1600-1700-	Stor klack
2	9	2	Keramik	Kritpipa		Skaft		2	9	1600-1700-	
3	13	3	Keramik	Kärl	Fat	Mynning	Bl:4	1	42	Nyare tid	

3. Schaktbeskrivningar

1: 2 x 2 meter i ytan och 2 djupt. Asfalt, sten, grus och lera i flera lager från markytan, vid +11,73, ner till fast berg vid 2 meters djup under markytan. Berget sluttar mot nordväst.

2: 2x3 meter i ytan och 2,3 meter djupt. Asfalt, schaktmassor och rivningsmassor med steng, grus, tegel, bruk, betong, armeringsjärn från dagens markyta, vid +12,20 meter över havet, ner till ett betonggolv vid 2,3 meters djup. Inget mått på ursprunglig markyta.

3: 2x2,5 meter i ytan och 2,5 meter djupt. Asfalt, sten och grus från dagens markyta, vid +11,47 meter över havet, ner till 0,2 meters djup. Därunder ett 0,7 meter tjockt lager av grus, sand, slagg, kol och eldfast tegel samt järnfragment. Därunder ett 1,3 meter tjockt lager med sotblandad lera och enstaka tegelstenar. Ursprunglig markyta i form av gulgrå lera 2,2 meter under markytan.

4: 1x2 meter i ytan och 1 meter djupt. Asfalt, sten och grus från dagens markyta, vid +10,91 meter över havet, ner till 0,25 meters djup. Därunder ett 0,25 meter tjockt lager av slagg, koks, träkol, , järnfragment, bland annat knivblad. Därunder ett 0,15 meter tjockt lager med lera, sand, tegel och skärvig sten. Därunder ett 0,2 meter tjockt lager med lera, tegelkross, kolbitar och enstaka djurben. Ett djurben från lagret har ¹⁴C-daterats till tiden efter början av 1600-talet (¹⁴C-prov Ua-48911). Med ledning av lagerföljden och de historiska kartorna så rör det sig troligen om 1600-tal. Ursprunglig markyta i form av gulgrå lera 0,85 meter under markytan.

5: 1,2x2,2 meter i ytan och 0,7 meter djupt. Asfalt, sten, grus, lera, tegelkross och kol i flera lager från dagens markyta, vid +11,65 meter över havet, ner till 0,45 meters djup. Ursprunglig markyta i form av gulgrå lera 0,45 meter under markytan.

6: 2x2 meter i ytan och 0,7 meter djupt. Asfalt, sten, grus, tegelkross i flera lager från dagens markyta, vid +12,17 meter över havet, ner till 0,3 meters djup. Därunder ett 1,5 meter stort stenblock som vilade på en timmerstock 0,9 meter under markyta. Timret har ¹⁴C-daterats till tiden efter mitten av 1600-talet (¹⁴C-prov Ua-48910). Med ledning av lagerföljden och de historiska kartorna så rör det sig troligen om 1700-1800-tal. Ursprunglig markyta i form av gulgrå lera 0,95 meter under markytan.

7: 1,5x2,5 meter i ytan och 1 meter djupt. Asfalt, sten och grus i flera lager, från dagens markyta vid +11,96 meter över havet, ner till 0,2 meter under markytan. Därunder ett 0,3 meter tjockt lager med sten, grus, slagg och enstaka järnfragment. Därunder ett 0,2 meter tjockt lager med lera, enstaka tegelflis och kolbitar. Ursprunglig markyta i form av gulgrå lera 0,7 meter under markytan.

8: 1,6x2,2 meter i ytan och 1 meter djupt. Asfalt, sten och grus i flera lager, från dagens markyta vid +12,13 meter över havet, ner till 0,2 meter under markytan. Därunder ett 0,3 meter tjockt lager med slagg, kol, sot och gult krossat tegel. Därunder ett 0,2 meter tjockt lager med lerig jord, enstaka tegelflis och kolbitar och porslin. Ursprunglig markyta i form av gulgrå lera 0,7 meter under markytan.

9: 1,6x2 meter i ytan och 1,2 meter djupt. Asfalt, sten, grus, tegelkross i flera lager från dagens markyta, vid +11,55 meter över havet, ner till 0,25 meters djup. Därunder ett 0,2 meter tjockt lager med kol, sot, slagg, lera, tegelkross och järnfragment. Därunder ett 0,2 meter tjockt lager med rödbrun silt. Det understa lagret som var 0,3 meter tjockt bestod av lera med enstaka tegelflis, kolbitar och enstaka djurben samt fragment av kritpipskaft. Ett av benen har ¹⁴C-daterats till tiden efter början av 1600-talet (¹⁴C-prov Ua-48912). Med ledning av lagerföljden och de historiska kartorna så rör det sig troligen om 1600-1700-tal. Ursprunglig markyta i form av gulgrå lera 0,95 meter under markytan.

10: 1,5x2,5 meter i ytan och 1 meter djupt. Asfalt, sten och grus från dagens markyta vid +11,75 meter över havet, ner till 0,2 meter under markytan. Därunder ett 0,2 meter tjockt lager med slagg, kol, sot, gult krossat tegel och järnfragment. Därunder ett 0,2 meter tjockt lager med lerig jord, enstaka tegelflis och kolbitar. Ursprunglig markyta i form av gulgrå lera 0,65 meter under markytan.

11: 1,1x2,1 meter i ytan och 1 meter djupt. Asfalt, sten, grus och tegelkross från dagens markyta vid +11,14 meter över havet, ner till 0,3 meter under markytan. Därunder ett 0,1 meter tjockt lager med slagg och roströd sand. Därunder ett 0,15 meter tjockt lager med lerig jord, enstaka tegelflis och kolbitar. Ursprunglig markyta i form av gulgrå lera 0,55 meter under markytan.

12: 1,5x2,5 meter i ytan och 1,4 meter djupt. Asfalt, sten, grus, sand och tegel från dagens markyta vid +10,40 meter över havet, ner till 0,8 meter under markytan. Därunder ett 0,1 meter tjockt lager med slagg, sand och järnfragment. Därunder ett 0,2 meter tjockt lager med lerig jord, enstaka tegelflis och kolbitar. Ursprunglig markyta i form av gulgrå lera 1,1 meter under markytan.

13: 1,6x2,5 meter i ytan och 1,2 meter djupt. Asfalt, sten, grus och sand från dagens markyta vid +10,70 meter över havet, ner till 0,5 meter under markytan. Därunder ett 0,1 meter tjockt lager med sotig kulturjord, tegelkross, glas, och keramik av typen yngre rödgods (BII:4). Därunder ett 0,15 meter tjockt lager med lerig jord, enstaka tegelflis och kolbitar. Ursprunglig markyta i form av gulgrå lera 0,85 meter under markytan.